

22.11.2012



KARACABEY

İlçe Raporu | Nalan Tepe Şençayır

İçindekiler

1. GENEL GÖRÜNÜM	2
1.1. Coğrafya ve İklim	2
1.2. İdari Yapı	2
1.3. Tarih	3
1.4. Nüfus	3
1.5. Sosyal Yapı	4
1.5.1. Eğitim	4
1.5.2. Sağlık	5
2. EKONOMİK GÖRÜNÜM	6
2.1. Genel	6
2.2. Tarım	6
2.3. Sanayi	9
2.4. Çevre	9
2.5. Turizm	11
3. İLÇE GÖRÜŞLERİ	12
3.1. İlçedeki Potansiyellerle İlgili İlçenin Görüşleri	12
3.2. İlçeye Özgü İhtiyaçlar ve Sorunlar	12
3.3. İlçede Yürütülmekte Olan ya da Yapılması Hedeflenen ve/veya Düşünülen Projeler ...	13
<i>Yürütülen</i>	13
<i>Düşünülen</i>	13
3.4. İlçenin Hedefleri	13
3.5. Bölge ve Ülke Kalkınması için Gelişme Alanları Hakkında İlçe Görüşleri	13
<i>İlçe</i>	13
<i>Türkiye</i>	14
4. BEBKA PROJE ÇALIŞMALARI	14
5. KAYNAKLAR	14

1. GENEL GÖRÜNÜM



Karacabey, Bursa'nın 62 km batısındadır. Yüzölçümü 1.297 km², toplam nüfusu yaklaşık 80 bin olup nüfus yoğunluğu 61 kişi/km²'dir. Merkeze bağlı 64 köyü vardır.

1.1. Coğrafya ve İklim

Karacabey, Marmara Bölgesinin güney Marmara bölümünde, Bursa iline bağlı bir ilçedir. 40. Kuzey paralelin 25 km. kuzeyinde ve 28. Doğu meridyenin 20 km. doğusunda yer alır. İlçenin yüz ölçümü 1.297 km. karedir. Bursa- Çanakkale, Bursa – Balıkesir ve İzmir karayollarının kavşak noktasında yer alması ilçenin önemini artırır.

Tablo 1- Yüzölçümü (km²)

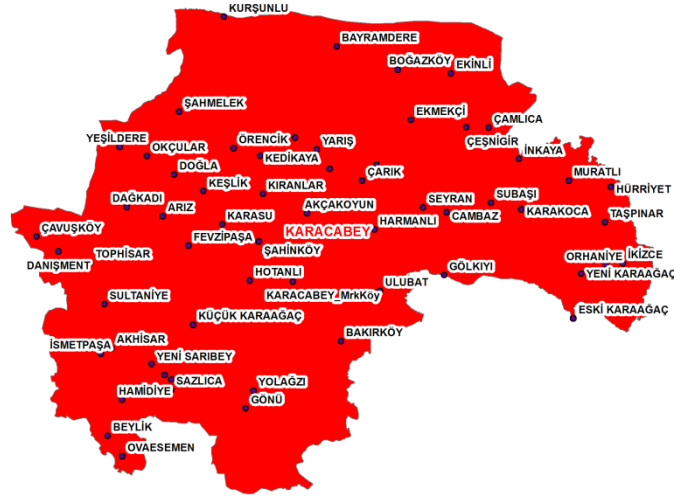
	Bursa km ²	Mustafakemalpaşa km ²	İlçenin İl Yüzölçümü İçindeki Oranı (%)
Alan (göl dahil)	10886	1297	11,9%
Alan (göl hariç)	10422	1247	12,0%

Kaynak : Türkiye İstatistik Kurumu

Karacabey iklimi, Akdeniz ikliminin az da olsa Karadeniz iklimine geçiş özelliği gösteren şeklidir. Yazlar Akdeniz kadar kurak ve sıcak olmaz. Kışlar ılık ve yağışlıdır. Akdeniz'e göre kış sıcaklıkları daha düşüktür. Yöremizde yazlar genellikle kurak geçmektedir. Bu kuraklık çoğu zaman Sonbahara uzanır. Kış mevsimi ılıman bir yapıya sahiptir. Yağışlar çoğunlukla yağmur şeklinde görülmektedir.

1.2. İdari Yapı

İlçede merkez belediye dışında belediye bulunmamaktadır. 2011 yılı itibarıyla İlçeye bağlı 64 köyü vardır.



1.3. Tarih

Karacabey, antik dönemde Mihaliç adı ile bilinmekteydi. Yöredeki yerleşimin M.Ö. XII. Yy.da bölgeye göç eden Misiler'e dayandığı ve o dönemde Karacabey sınırları içinde Miletapolis adında bir şehir olduğu bilinmektedir. Karacabey ve civarına ilk yerleşenler, günümüzden 4000 yıl kadar önce Orta Asya'dan geldikleri öne sürülen Etiler'dir. Karacabey, Etilerden sonra; Misyalılar, Frigyalılar, Lidyalılar, Persler, Büyük İskender, Bergama Krallığı, Romalılar dönemlerini sırasıyla yaşamıştır. Bu bilgilere göre Karacabey, o sıralarda Mihaliç adıyla anılmaktadır.

Osmanlıların Lipodyum (Uluabat) Kalesini 1336 yılında aldığını gören Kalemastarya (Kirmastı-M. K. Paşa) ve Mihaliç (Karacabey) Tekfurları armağanlarla gelerek, Orhan Gazi'ye bağlılıklarını bildirirler ve böylece Karacabey Osmanlı Beyliği sınırları içine katılır.

Karacabey, 1. Dünya Savaşından sonra 6 Temmuz 1920'de Yunanlılar tarafından işgal edilmiş, 14 Eylül 1922'de işgalden kurtarılmıştır.

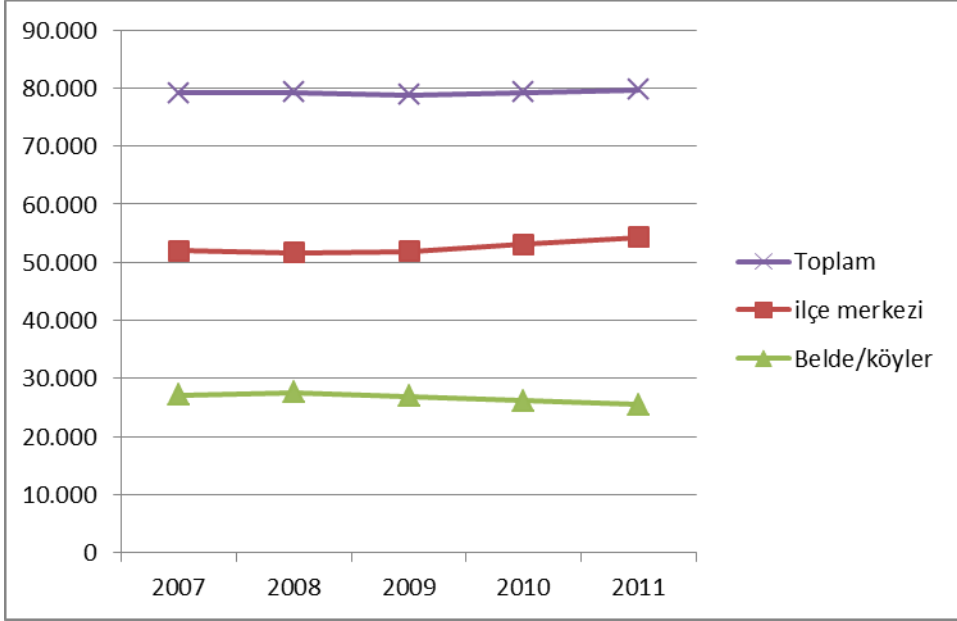
1.4. Nüfus ve Demografik Yapı

Karacabey'de 2011 yılı sonu itibarıyla 79.736 kişi yaşamaktadır. Nüfusun %50,24'ini kadın nüfus oluşturmaktadır. Yıllar itibarıyla incelendiğinde, İlçe merkezinde ilçe merkezinde 2007-2011 yılları arası nüfus artarken, belde ve köylerdeki nüfusta düşüş yaşanmıştır.

Tablo 2- Karacabey Nüfusu 2007-2011

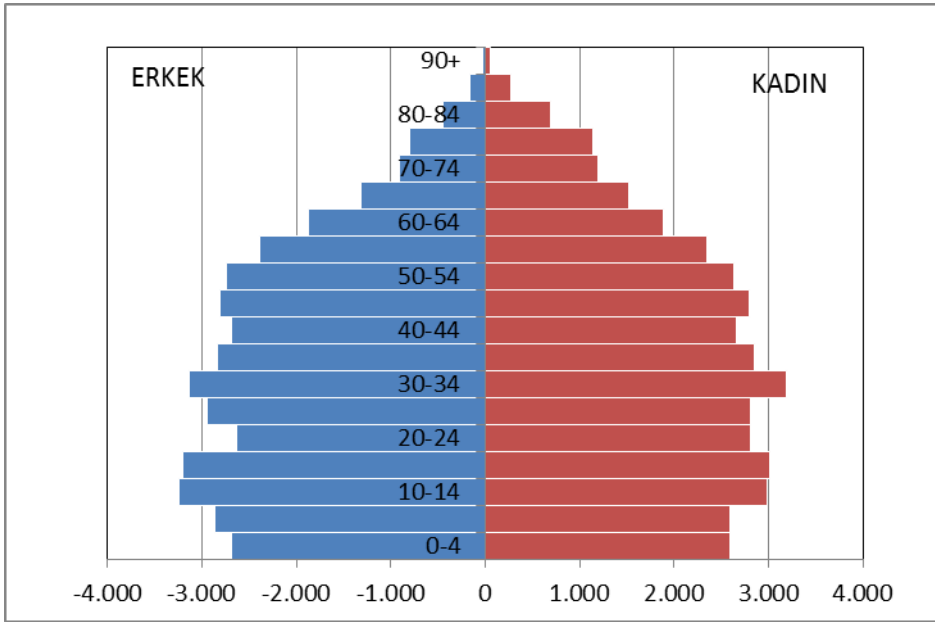
	Toplam	ilçe merkezi	Belde/köyler
2007	79.115	52.016	27.099
2008	79.224	51.642	27.582
2009	78.824	51.907	26.917
2010	79.229	53.080	26.149
2011	79.736	54.296	25.440

Kaynak : Türkiye İstatistik Kurumu- ADNKS (Adrese Dayalı Nüfus Kayıt Sistemi)



Grafik 1- Karacabey Nüfus 2007-2011

İlçe nüfusunun ortanca yaşı 36,4'tür ve ilçe için Nüfus Piramidi aşağıda verilmiştir.



Grafik 2- Karacabey Nüfus Piramidi 2011

2011 yılı ikamet edilen ilçeye göre nüfusa kayıtlı olunan illere bakıldığında halkın %72,5'a yakını Bursa iline kayıtlıyken, %5'i Balıkesir ve %1,5'i Erzurum kayıtlıdır.

1.5. Sosyal Yapı

1.5.1. Eğitim

İlçede okuryazarlık oranları oldukça yüksektir.

Tablo 3- Okuryazarlık Oranları 2011

	Oran
Okuryazarlık Oranı	94%
Kadın Okuryazarlık Oranı	90%
Erkek Okuryazarlık Oranı	98%

Kaynak : Türkiye İstatistik Kurumu- ADNKS

İlçede derslik başına düşen öğrenci sayısına bakıldığında her üç kategoride de il ortalamasının altındadır.

Tablo 4- Milli Eğitim İstatistikleri

Okul/Kurum Sayısı	61
Derslik Sayısı	499
Öğrenci Sayısı	13.771
Öğretmen Sayısı	701
İlköğretimde derslik başına düşen öğrenci sayısı	28
Ortaöğretimde derslik başına düşen öğrenci sayısı	21
Mesleki ve Teknik Eğitimde derslik başına düşen öğrenci sayısı	33

Kaynak : Karacabey Milli Eğitim Müdürlüğü. Erişim tarihi 22.11.2012

Kuruluşu 1995 yılında gerçekleşen Uludağ Üniversitesine bağlı Karacabey Meslek Yüksekokulu 6 program ile eğitim ve öğretim vermektedir. Okulda açık olan bölümler aşağıda belirtilmektedir.

- Bilgisayar Teknolojileri Bölümü
- Bitkisel ve Hayvansal Üretim Bölümü
- Gıda İşleme Bölümü
- Muhasebe ve Vergi Bölümü
- Veterinerlik Bölümü
- Yönetim ve Organizasyon Bölümü
- İşletme Yönetimi Programı

1.5.2. Sağlık

Karacabey Devlet Hastanesi; Bursa, Balıkesir, Bandırma yol kavşağında bulunan Karacabey ilçesinde hizmet veren ilçenin tek devlet hastanesidir. 1982 yılında 25 yataklı devlet hastanesi olarak hizmet vermeye başlamış ve 2002 yılında ek binanın faaliyete geçmesiyle 100 yataklı Devlet Hastanesi olarak hizmetlerine devam etmiştir. 19 Şubat 2005 tarihinde açılmış olan 70 yataklı SSK hastanesi ile birleştirilmiş olup, 2008 yılı itibari ile A ve B blok olmak üzere iki blokta 170 yataklı olarak hizmet vermektedir.

2013 yılında yeni hastanenin ihalesinin yapılması planlanmaktadır.

2010 yılına ait sağlık alanında TÜİK verileri aşağıda sıralanmıştır.

- Doğurganlık hızı (2010) (15-49 yaş her bin kadında) : 52
- Ölüm hızı(Binde) (2010) : 3,93
- Toplam hekim sayısı (2010) : 55
- Toplam ölüm sayısı (2010) : 311
- Hastane yatak sayısı (2010) : 151
- Bin kişiye düşen yatak sayısı (2010) : 1,9
- Yoğun bakım yatak sayısı (2010) : 5
- Bin kişiye düşen yoğun bakım yatak sayısı (2010) : 0,06

2. EKONOMİK GÖRÜNÜM

2.1. Genel

Ekonomik yapı yönünden ilçe ekonomisi Sanayi, Tarım, Ticaret, Ulaşım, Hizmet gibi sektörlerden oluşmaktadır. Ancak özellikle sanayi ve tarım sektöründe çalışanların büyük ölçüde mevsimlik olarak çalışması ve gizli işsizlerin varlığı istihdam sorununu beraberinde getirmektedir. Kurulmuş olan gıda ve konserve fabrikaları, tarım araç ve gereç atölyeleri, çeşitli işyerleri ve ticari alım satım işleri ve tarım sektörü ilçede geniş istihdam kapasiteleri yaratmıştır.

Karacabey, Bursa-Çanakkale, Bursa-Balıkesir yolları üzerinde olduğundan ulaşımı gelişmiştir. Deniz yoluyla İstanbul'a uzaklığı Bandırma üzerinden iki buçuk saate inmiştir. Otoban ve hızlı tren çalışmalarının da ulaşım ve lojistik sektörünü de etkilemesi beklenmektedir. Konut inşaat sektörü de yükselmiştir.

İlçe sakinlerinin ekonomik durumuyla bilgi sağlayabilecek, ilgili ilçedeki trafik tescil büro kayıtlarına göre, ilçe trafik tescile kayıtlı motorlu kara taşıtı sayısı tüm ilin taşıt sayısının %3,9'una karşılık gelmekte olup traktör sayısı da %9,8'e denk gelmektedir.

Tablo 5- Motorlu Kara Taşıtları 2010

	Bursa Toplam Sayı	Karacabey Toplam Sayı	İlçenin İl İçindeki Payı (%)
Toplam	538 598	20 943	3,9%
Otomobil	271 160	6 802	2,5%
Minibüs	8 314	288	3,5%
Otobüs	10 528	530	5,0%
Kamyonet	110 284	3 597	3,3%
Kamyon	22 342	1 095	4,9%
Motosiklet	63 979	3 606	5,6%
Özel Amaçlı	972	34	3,5%
Traktör	51 019	4 991	9,8%

Kaynak : Türkiye İstatistik Kurumu

Not : 2010 yılı sonu itibariyle sözkonusu ilçe trafik tescil bürosuna kayıtlı taşıtlara göre verilmiştir.

2.2. Tarım ve Hayvancılık

Toprakları yüksek verimli Karacabey Ovası'nda en çok buğday, arpa, mısır, fasulye, bezelye, şekerpancarı, pamuk, ayçiçeği ve tütün yetiştirilir. Ayrıca patates ve soğan üretiminde gelişen ilçede, sebzeçilik ve meyvecilik de gelişmiştir.

Hayvancılığın ileri düzeyde geliştiği Karacabey; salça ve un fabrikaları yanında dünyaca ünlü Süttaş markasını yaratmıştır. Mahlaç peyniri ile de ünlü Karacabey'in at ve koyun yetiştiriciliği ile ünlü harası ilçenin önemli markalarından biri konumundadır. Türkiye'nin en iyi yarış atları bu harada yetiştirilmektedir.

Karacabey nüfusunun büyük kısmı tarımla uğraşmakta olup, ilçe ekonomisinde tarım sektörü büyük ağırlık taşımaktadır.

Karacabey İlçesi Toplam 1.093.178 dekar alana sahip olup, 776.744 dekarını tarım (Ekilebilir Uzun ömürlü Çayır ve Mera) ve 316.434 dekarını Orman arazileri teşkil etmektedir. Ova üç ayrı sulama bölgesi bölünüyor; Mustafakemalpaşa, Uluabat ve Manyas. Bunlardan Mustafakemalpaşa cazibe ile akarsudan faydalanılarak sulanmaktadır.

Seçilmiş Tarım Ürünlerinin Üretimi

Tablo 6- Sebzeler 2011

Ürün adı	Üretim (ton)
Domates (Salçalık)	660.000
Soğan (Kuru)	63.000
Domates (Sofralık)	38.830
Biber (Dolmalık)	30.000
Karpuz	30.000

Kaynak : Türkiye İstatistik Kurumu

Sebze üretimine, örtüaltı üretimi de dahildir (açıkta sebze+örtüaltı)

Tablo 7- Meyveler 2011

Ürün adı	Üretim(ton)
Zeytin (Sofralık)	6.304
Elma (Starking)	702
Armut	640
Şeftali (Diğer)	431
Üzüm (Sofralık-Çekirdeksiz)	377

Kaynak : Türkiye İstatistik Kurumu

Tablo 8- Tahıl ve Ot

Tahıl ve Ot	Üretim (ton)
Mısır (Silajlık)	201.000
Mısır (Dane)	111.356
Yonca (Yeşil Ot)	93.500
Buğday (Diğer)	80.425
Sekerpancarı	19.513

Kaynak : Türkiye İstatistik Kurumu

İlçede hayvancılık da yaygın olarak yapılmaktadır. Ziraat Odası ile yapılan görüşmede 30 adet 100 baş üzeri hayvan besleyen kurum olduğu belirtilmiştir. Ayrıca at yetiştiriciliği de ilçe için önemlidir.

Türkiye Jokey Kulübü Karacabey Pansiyon Harası Türkiye’de hizmet veren en büyük haradır. Ayrıca Tarım İşletmeleri Genel Müdürlüğü (TİGEM) de Karacabey’de at yetiştiriciliği yapmaktadır.

Tablo 9- Büyükbaş Hayvancılık 2011

Hayvan Adı	Toplam (baş)	Yetişkin (baş)	Genç-Yavru (baş)	Sağılan hayvan sayısı (baş)	Süt (Ton)
Sığır (Kültür)	16 488	5 962	22 450	10 287	39871,02
Manda	27	18	45	15	19,51
Sığır(Melez)	2 894	919	3 813	1 557	4246,92
Sığır(Yerli)	1 562	430	1 992	964	1163,93

Kaynak : Türkiye İstatistik Kurumu

Tablo 10- Küçükbaş Hayvancılık 2011

Hayvan Adı	Toplam (baş)	Yetişkin (baş)	Genç-Yavru (baş)	Sağılan hayvan sayısı (baş)	Süt (Ton)
Koyun (Yerli)	24 414	4 831	29 245	15 056	1174,38
Keçi(Kıl)	5 767	1 533	7 300	4 123	457,69
Koyun(Merinos)	14 906	3 644	18 550	9 870	473,76

Kaynak : Türkiye İstatistik Kurumu

Tablo 11- Kümes Hayvancılığı

Hayvan Adı	Mevcut sayı
Et Tavuğu	852 000
Yumurta Tavuğu	1 461 852
Hindi	190
Kaz	450
Ördek	300

Kaynak : Türkiye İstatistik Kurumu

Tablo 12- Arıcılık 2011

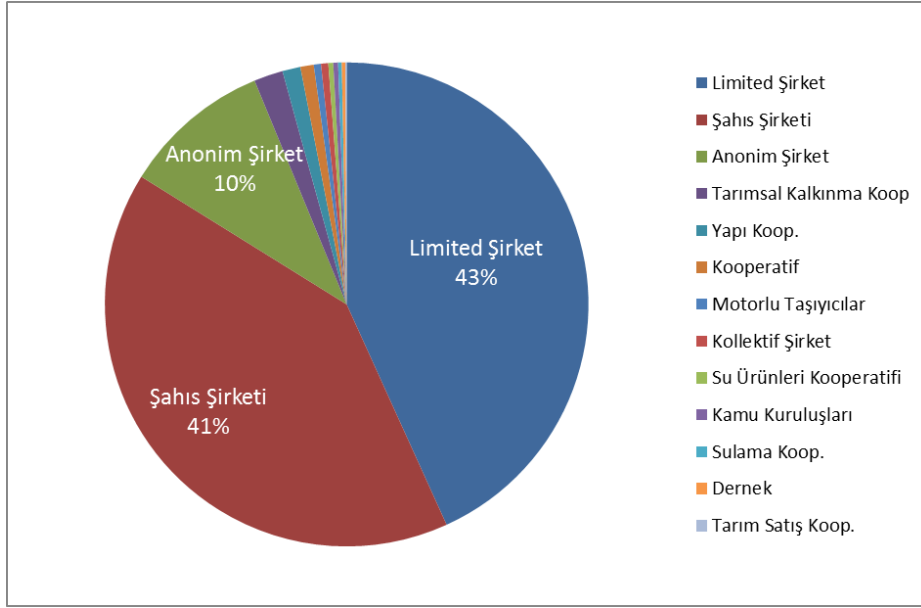
Arıcılık köy sayısı	Yeni kovan sayısı	Eski kovan sayısı	Toplam kovan	Bal üretimi (ton)	Balmumu üretimi (ton)
25	4 500	75	4 575	54	5,2

Kaynak : Türkiye İstatistik Kurumu

Ayrıca Marmara Denizi’ne kıyısı bulunan ilçede balıkçılık da yapılmaktadır. İlçe Tarım Müdürlüğü’nün beyanına göre ortalama yıllık 25 ton Karides ve 1100 ton balık üretimi olmaktadır.

2.3. Sanayi

İlçe ovası önemli bir sebze üretim merkezi olmasından dolayı ilçede tarıma dayalı sanayi oldukça gelişmiştir. İlçede gıda sanayi sektöründe faaliyet gösteren fabrikalar yoğunlaşmış durumdadır (örn. Nestle, Sütaş). Yine tarıma dayalı olarak yem, tavukçuluk, hayvancılık ve süt ürünleri dallarında faaliyet gösteren ve ihracat yapan firmalar bulunmaktadır (Örn. Feyz Tarım, Matlı). Fide ve tohumculuk alanında çalışan firmaların sayısı da gün geçtikçe artmaktadır. 15.000 dönüm arazinin tohumculuk için kullanıldığı Ziraat Odası ile yapılan görüşmede ifade edildi. (Örn; Monsanto, Agromar, Advanta). Bunun ilçede yanı sıra tarım makineleri (Fimax, Sexerler) ve oto sanayi yan mamulleri (Örn: or-metal, Kaplan plastik) üretilmektedir.



Grafik 3- Kuruluş tiplerine göre KTSO üyeleri

İlçede 2 küçük sanayi sitesi ve 1 sanayi bölgesi bulunmaktadır

Tablo 13- Küçük Sanayi Sitesi

KSS ADI	İŞYERİ SAYISI	ÇALIŞAN SAYISI	DOLULUK ORANI (%)
KARACABEY I. KSS	535	1225	63
KARACABEY II. KSS	124		53

Tablo 14- Sanayi Bölgesi

SANAYİ BÖLGESİ ADI	SANAYİ PARSEL ALANI(HA)	ÇALIŞAN SAYISI	DOLULUK ORANI (%)
KARACABEY SANAYİ BÖLGELERİ	268	2615	31

Kaynak: Taslak Bursa Çevre Düzeni Planı Raporu

2.4. Çevre

Karacabey ilçesinin öncelik çevre problemleri sırasıyla su kirliliği, hava kirliliği, atıklar, gürültü kirliliği ve orman tahribatı olarak belirlenmiştir.

Su ve Atıksu Kirliliği

Marmara Denizi kıyısında yer alan Karacabey ilçesinin birinci öncelikli çevre problemi su kirliliği problemidir. İlçe, Uluabat Gölü'nün su toplama havzası içerisinde yer almasından ötürü gerçekleştirilecek faaliyetler açısından ayrı bir önem arz etmektedir. İlçede kanalizasyon şebekesi ve atıksu arıtma tesisi mevcut olup, 1988 yılında yapılan söz konusu atıksu arıtma tesisinde biyolojik arıtma yapılmaktadır. Bununla birlikte kanalizasyon şebekesinin ve atıksu arıtma tesisinin eskimesinden dolayı revizyon ihtiyacı bulunmaktadır. Ayrıca Karacabey'de kanalizasyonu olmayan mahalleler mevcuttur. İlçedeki su kirliliğine etki eden faktörler arasında tarımsal amaçlı ilaç ve kimyasal gübre kullanımı, küçük sanayilerde toplu arıtmanın olmaması, kanalizasyon şebekesi ve arıtma tesisi kapasitesinin yetersiz kalması sayılabilmektedir (BEBKA, 2011).

Karacabey ilçesinin bağlı bulunduğu veya ilçede kurulmuş olan evsel ve endüstriyel atıksu arıtma tesislerinin durumu aşağıda özetlenmiştir.

Tablo 15- Karacabey Atıksu Arıtma Tesisi (AAT) Durumları

Tesisin Adı	Arıtma Türü	Kapasitesi (m ³ /gün)	Deşarj İzin Belgesi	Deşarj Ortamı	Durumu
Karacabey Belediyesi AAT	Fiziksel, Biyolojik	16816	Yok	Canbolu Deresi	Revizyon ihtiyacı var
MERKO Gıda San. Ve Tic. A.Ş.	Fiziksel, Biyolojik	2040	Var	Karadere	
NESTLE Türkiye Gıda San. A.Ş.	Fiziksel, Biyolojik	100	Yok	Canbolu Deresi	
TAT Konserve A.Ş.	Fiziksel, Biyolojik	20.160	Var	DSİ Drenaj Kanalı	
TRAKYA BİRLİK Karacabey Yağ ve Yem Fab.	Fiziksel, Biyolojik	1.300	Yok	DSİ Drenaj Kanalı	

Kaynak: BEBKA, 2011

Diğer taraftan, ilçenin içme ve kullanma suyu şebekesi bulunmakla birlikte, revizyon ve kapasite artırımı gerekmektedir.

Hava Kirliliği

İlçede ısınma ve sanayiden kaynaklı hava kirliliği problemi bulunmaktadır. Sanayide kömür ve fueloil kullanımından kaynaklanan hava kirliliği mevcuttur. Özellikle kükürt oranı yüksek yakıt kullanımının hava kirliliğinin artmasındaki rolü büyüktür. Bugün itibariyle ilçenin %60'ında doğalgaza geçilmiş olup, diğer yakıt türlerini kullanan kesim içinde izin belgeli yakıtlar kullanmaları yönünde takip yapılmaktadır. İlçede hava kalitesi izleme ve ölçüm istasyonu bulunmamaktadır. Zabıta Müdürlüğü'nün denetimleri ile izinsiz katı yakıt kullanımının önüne geçilmeye çalışılmakta olup, ilçenin tamamının doğalgaza geçmesi ile kirliliğin önemli ölçüde azaltılması öngörülmektedir.

Katı ve Tehlikeli Atıklar

Karacabey'de atıklarla ilgili en önemli problem düzenli depolama tesisinin bulunmaması ve çöplerin vahşi olarak depolanmasıdır. İlçede çöplerin vahşi olarak depolandığı alanın yerinin uygun olmaması da rüzgârla birlikte ilçede koku problemine sebep olmaktadır. Bunun yanı sıra, diğer ilçe ve belde

belediyelerinden gelen niteliği belirsiz çöpler bu alan kabul edildiği için tarım alanlarının kimyasal atıklarla kirlenmesi riski de mevcuttur. Sorunu çözmek amacıyla ilk adım olarak Mustafakemalpaşa Belediyesi ile birlikte bir birlik kurulmuş olup, 200.000 kişilik bir nüfusa hizmet vermesi öngörülen düzenli depolama ve geri kazanım tesisinin yapımı planlanmaktadır. Ancak henüz bir yatırım yapılmamış ve tesisin yer tahsisi ile ilgili süreç de devam etmektedir.

İlçede ambalaj atığı yönetim planı mevcut olup, kaynağında ayrı toplama işlemi yapılmakta ve ilçe sınırları içerisinde ambalaj atıklarını işlemek üzere bir adet geri kazanım ve dönüşüm tesisi bulunmaktadır. İlçede ayrıca 1 adet plastik geri dönüşüm tesisi bulunmaktadır. Ruhsat ve lisans alma aşamasında olan tesisler de mevcuttur. Diğer taraftan, tıbbi atıklar konusunda il genelinde uygulanan yöntem uygulanmakta ve tıbbi atıklar Bursa Tıbbi Atık Sterilizasyon Tesisine gönderilmektedir. Tehlikeli ve özel atıklar ile ilgili olarak ilçede geri kazanım ve bertaraf tesisi bulunmamaktadır.

2.5. Turizm

Karacabey Camii

Babası 2. Sultan Murat Han'dan sonra Fatih Sultan Mehmet'e de başarılı askeri hizmetler sunan ve İstanbul'un fethedilmesinde büyük katkısı bulunan Rumeli Beylerbeyi Dayı Karaca Bey, ilçe merkezinde kendi yaptırdığı caminin avlusundaki mezarına defnedilmiştir (1457). 1457 yılında inşaatı tamamlanan bu değerli yapı, depremler ve Kurtuluş Savaşı yıllarındaki Karacabey yangını nedeniyle çok zarar görmüştür. Tarihi cami, Bursa Vakıflar Bölge Müdürlüğü tarafından 1968-1980 yılları arasında restore edilmiştir. Cami avlusunda Dayı Karaca Bey'in mezarı ve eşi Bülbül Hatun ile kayınbiraderi Ahmet Bey'in türbeleri bulunmaktadır.

Ulu Cami

Osmanlı Sultanı 1. Murat Hüdavendigâr zamanında Bursa'da inşa edilen eserler arasında olup, şehrin "Eski Karacabey" olarak adlandırılan bölümünde yer almaktadır. Depremler ve Kurtuluş Savaşı yıllarındaki Karacabey Yangını'nda büyük hasar gören eser, her onarımdan sonra mimari özelliğinden bazılarını kaybetmiştir. Halen kubbesi bulunmayan tarihi yapı çatılı bir modeldir. Altıgen kaide üzerindeki minaresi onaltıgendir ve tek şerefelidir. Değerli eserin orijinal şekline dönüştürülmesi amacıyla hazırlanan yeni onarım ve restore projesinin yakında uygulamaya geçmesi beklenmektedir.

Karacabey Özel Kuş Cenneti

Uluabat Köyü ile Gökıy Köyü arasında olup, Seyran Köyü sınırları içerisinde yer almaktadır. Çok sayıda kuş ve kümes hayvanlarının üremesinin sağlandığı tesiste ziyaretçilerin dinlenmesine ve yemek ihtiyaçlarının karşılanmasına imkan verecek hizmetler sunulmaktadır. Çocuklar için oyun parkının da bulunduğu Kuş Cenneti, Bursa-İzmir karayolu üzerinde mola verilecek güzel bir doğal değerdir.

Kümbetli Camii

Karacabey'in en eski tarihi eseridir. Adını yapının üzerindeki yarımküre biçimli tepeden aldığı söylenir. M.Ö. 200 yıllarında önce Yahudilere havra olarak ibadete açılan bina, sonrasında Hristiyanlara kilise ve son olarak cami olarak hizmet vermenin onurunu taşımaktadır. Sekiz kollu şamdan ve Hz. Davut yıldızının izlerini taşıyan yapı, dikdörtgen plana sahiptir.

Eskikaraağaç (Avrupa) Leylek Köyü

Bursa Valiliği Uluabat Gölü Yönetim Planı kapsamında yer alan Leylek Dostu Köyler Projesi'nin sürekli ürettiği alt projeler ile Uluabat Gölü çevresindeki köylerde ekolojik sistemi koruyan uygulamalar gerçekleştirilmiştir. Karacabey'in Eskikaraağaç Köyü, hızlı ve etkili adımlarla adını yurt dışında da duyurmuş ve Avrupa Leylek Köyleri Ağı'na girmiştir.

Longoz (Subasar-Bataklık) Ormanları

Susurluk Irmağı'nın Marmara Denizi'ne döküldüğü delta bölgesi Karacabeyliler tarafından "Boğaz" veya "Kocaçay Deresi" adıyla anılmaktadır. Burada Poyraz, Dalyan ve Arapçiftliği isimli üç adet lagün gölleriyle göçmen kuşların Güney Marmara'daki konaklama merkezlerinden "Longoz (Subasar-Bataklik) Ormanları" yer almaktadır.

Başta Nilüfer Çayı olmak üzere Susurluk Irmağı'nda bu süre içerisinde yaşanan aşırı kirlilik ve kimyasal atıklar nedeniyle lagün gölleri ve Kocaçay Deltası'nda ekolojik sistem önemli ölçüde tahribata uğramıştır.

Longoz ormanlarının bitişiğindeki Kocaçay Deltası "Korunacak Sulak Alan" statüsüne alınmış, ancak nehrin deltasındaki aşırı kirlilik sudaki oksijeni de yok ettiğinden halen burada canlıların üremesi ve barınması özlenen düzeye ulaşamamıştır. Bölgenin Ramsar Sözleşmesi'ne alınması için çaba harcanmaktadır.

3. İLÇE GÖRÜŞLERİ

3.1. İlçedeki Potansiyellerle İlgili İlçenin Görüşleri

- İlçeye gıda ve/veya hayvancılık OSB kurulabilir.
- İlçenin turizm potansiyeli daha iyi değerlendirilebilir. Sahil turizminin yanı sıra doğal alanları ile trekking ve eko-turizme uygun alanlar da var.

3.2. İlçeye Özgü İhtiyaçlar ve Sorunlar

- Sosyal yaşantı çok fazla gelişmemiştir. İlçe de Belediyeye ait Kültür Merkezi mevcut olup, tiyatro, konferans ve sergi salonu olarak kullanılmaktadır. İlçe halkı sosyal etkinlikler için Bandırma ve Bursa'ya gitmektedir.
- Köylerde ilköğretim okulu sıkıntısı olduğu görüşmelerde ifade edilmiştir. 4+4+4 sistemine geçiş ile birlikte ilköğretim sıkıntısı ortaya çıkmıştır. Derslik sıkıntısı nedeniyle ikili öğretim yapılıyor.
- Okul çeşitliliği yok. Fen lisesi yapılıyor, meslek liselerin sayısını arttırmak gerekiyor.
- Genel olarak ana arterlerde ulaşım sıkıntısı olmadığı ancak köy yollarında sıkıntı var. Ovayolu ve Okçugözü köy yolları (28 km) sorunlu. Özel idare Ova köylerinin yollarını yapıyor, halen Boğazköy (Yeniköy) yolu'nun yapılması gerekiyor. Balıkçı barınağı mevki Denizcilik Müsteşarlığı tarafından tamir ediliyor ancak deniz yolu sürekli aşındırıyor.
- İlçede bulunan hastaneye de sağlık personeli ve teknik kapasite yetersiz. İlçe halkı genelde Mustafakemalpaşa ve Bursa'daki hastanelere gitmeyi tercih ediyor.
- Tarım alanlarında elektrik olmaması maliyetleri arttırmakta. Mazotla çalışan sulama pompaları kullanılıyor. Bazı çiftçiler tarlalara şahsi imkanlarıyla elektrik döşüyor ancak maliyeti çok yüksek.
- Soğuk hava deposu sayısının artırılması gerekmektedir.
- Tarım ve hayvancılıkta girdi maliyetleri (sulama, mazot, gübre, yem) yüksek olduğundan çiftçiler ekonomik sorunlar yaşamaktadır.
- Nilüfer ve Kocaçay, Karacabey'den Marmara Denizi'ne dökülüyor ve kirliliği de taşıyor.
- Otoban ve hızlı tren çalışmaları için 1000 dekar tarım alanı kullanılacağı ifade edildi.
- Hızlı tren tarım alanlarını ikiye bölüyor. DSİ sulama kanalları inşaat çalışmalarından olumsuz etkilenecek, sulama kanallarının tahrip olacağı öngörülüyor.
- Otobandaki tarımda trafik nedeniyle verim ve kalite düşeceği çiftçileri endişelendirmektedir.
- Bölgenin afet bölgesi ilan edilmesi halinde tarım alanları sigortalanabiliyor. Dolu, sel gibi doğal afetler sonrası devlet destekliyor ve borçlar 3-4'e bölünüyor. Eskiden bu sigortadan faydalanabilen ancak bölge bu kapsamdan çıkarılmış.
- Hangi alanların sanayiye açılacağı bilinmiyor, topraklar rant için satılıyor.
- Turizmin canlanması için sahil şeridinin temizlenmesi ve Yeniköy ulaşım yolunun iyileştirilmesi gerekiyor.
- İlçede konaklama tesisleri yetersiz, pansiyonculuk var ancak yıldızlı otel bulunmamaktadır.

- İlçe tarımsal göç almaktadır ve çarpık kentleşmeye neden olmaktadır..
- Longoz ormanları, doğal ıhlamur ve defne ormanları da turizm açısından önemli ancak yeterli tanıtım yapılmıyor. Aynı şekilde Ayı Rehabilitasyon Merkezi, Yaban Hayvanları Rehabilitasyon Merkezi de tanıtılmıyor.
- Arıtma tesisine ihtiyaç var hem evsel hem de küçük sanayi sitesi için 2 tesis gerekli. Mevcut evsel arıtma tesisi fonksiyonel değil.
- Katı atıklar Bursa'ya gönderiliyor ve ilçeye katı atık işletme istasyonu yapılması planlanmaktadır.
- Mevcut hastane fiziki ve teknik kapasite bakımından yetersiz.
- Kara yolu taşımacılığı yapılıyor, demiryolu ile Bandırma'ya bağlanması lojistik maliyetleri açısından sanayiye rahatlatılabilir.
- Yeniköy'ün turizm alanı ilan edilmesi halinde teşviklerden faydalanabilir ve Belediye bölgede inşaat yapabilir.

3.3. İlçede Yürütülmekte Olan ya da Yapılması Hedeflenen ve/veya Düşünülen Projeler

Yürütülen

- Eski Karacabey-Susurluk yolu yeniden yapılarak aktif hale getirilecektir.
- Bursa-İzmir otobanı ve hızlı tren
- Ova köylerinin yolu Bursa İl özel İdare tarafından yapılıyor.
- Ticaret Borsası soğuk hava deposu kuruyor.
- Gölecek Barajı'nın proje ihalesi gerçekleşti. Proje çalışmasının 2013 yılı sonuna doğru bitmesi ve daha sonra da inşaat ihalesi yapılarak inşaatın başlaması öngörülüyor. Söz konusu baraj hizmete açıldığında hem sulama ihtiyacı karşılanacak hem de içme suyu temin edilecek.

Düşünülen

- Penguen 100 dönüm arazi satın almış ve Karacabey'de fabrika kurmayı planlıyor
- Vatan konserve Ülker'in tesisini ("Golf") satın almış. Yatırım yapabilir.
- Marmara denizi ve Ulubat gölü arasındaki boğazın rehabilite edilmesi ve su sporlarına açılması (Büyükşehir projesi)

3.4. İlçenin Hedefleri

- Tarımla uğraşan halkın haklarının korunması
- Sanayinin gelişmesi, ancak tarıma dayalı sanayiye ağırlık verilmesi
- Sanayi kenti olması ve daha kurumsal firmaların ilçeye gelmesi
- Sağlık sektörünün iyileşmesi ve problemlerin çözülmesi
- Ulaşım sektörünün iyileştirilmesi
- İlçe içi yolların iyileştirilmesi.
- Sulama projelerinin gerçekleştirilmesi ve basınçlı sistemlere geçilmesi.
- Turizmin canlandırılması. Turizmde konaklamayı özendirici faaliyetlerin ve tanıtımın gerçekleştirilmesi.
- Çevre problemlerinin (katı atık, atıksu ve kanalizasyon) çözülmesi

3.5. Bölge ve Ülke Kalkınması için Gelişme Alanları Hakkında İlçe Görüşleri

İlçe

İlçe tarım ve tarıma dayalı sanayi açısından öne çıkmaktadır. İlçedeki görüşmeler de sanayi açısından tarıma dayalı sanayi öncelikli olduğu belirtilmiştir. Turizm açısından değerlendirilecek alanlar mevcut (sahil, doğal ormanlar), ancak tanıtım ve yatırımlara ihtiyaç var.

Anketlerde çıkan bölge için en önemli öncelikli tematik gelişme alanı:

- Yönetişim ve sosyal sermaye
- Beşeri kaynaklar, üniversiteler, mesleki eğitim
- Sağlık
- Sosyal politika: kadın, gençlik, yaşlılar, dezavantajlı gruplar, yoksulluk

Türkiye

Anketlerde çıkan bölge için en önemli öncelikli tematik gelişme alanı:

- Yönetişim ve sosyal sermaye
- Beşeri kaynaklar, üniversiteler, mesleki eğitim
- Sağlık
- Sosyal politika: kadın, gençlik, yaşlılar, dezavantajlı gruplar, yoksulluk
- Bilgi toplumu

4. BEBKA PROJE ÇALIŞMALARI

Tablo 16-BEBKA Mali Destek Alan Projeler

Proje Adı	Başvuru Sahibi	Proje Tutarı (TL)	Destek Tutarı (TL)
Üretimde verimlilik ve Rekabet Gücünün Artırılması Projesi-	Msk Çelik Döv.Yed.Parç.San.ve TİC.Ltd.Şti	1.309.000	353.430
Ar-Ge Kapasitesinin Geliştirilmesi, Yeni Ürün Üretimi ve Boyama Operasyonunun Otomasyonu	Ran Oto Yedek Parça Kalıpcılık Makina Elektronik Oto. San. Tic. Ltd. Şti.	595.757,60	297.878,80

5. KAYNAKLAR

- Karacabey Belediyesi internet Sitesi, <http://www.karacabey.bel.tr>, Erişim tarihi 22.11.12
- bursacom.tr, erişim tarihi 22.11.12
- Karacabey İlçe Milli Eğitim Müdürlüğü, <http://karacabey.meb.gov.tr/>, Erişim tarihi 22.11.12
- TR41 Çevre Raporu, BEBKA, 2011
- Karacabey Ticaret ve Sanayi Odası internet Sitesi, <http://www.karacabeytso.org.tr/>, Erişim Tarihi 23.11.12
- Karacabey Kaymakamlığı, Karacabey Belediyesi, Karacabey Ticaret ve Sanayi Odası, Karacabey Ziraat Odası ile 17.09.2012 tarihinde yapılan görüşmeler.