

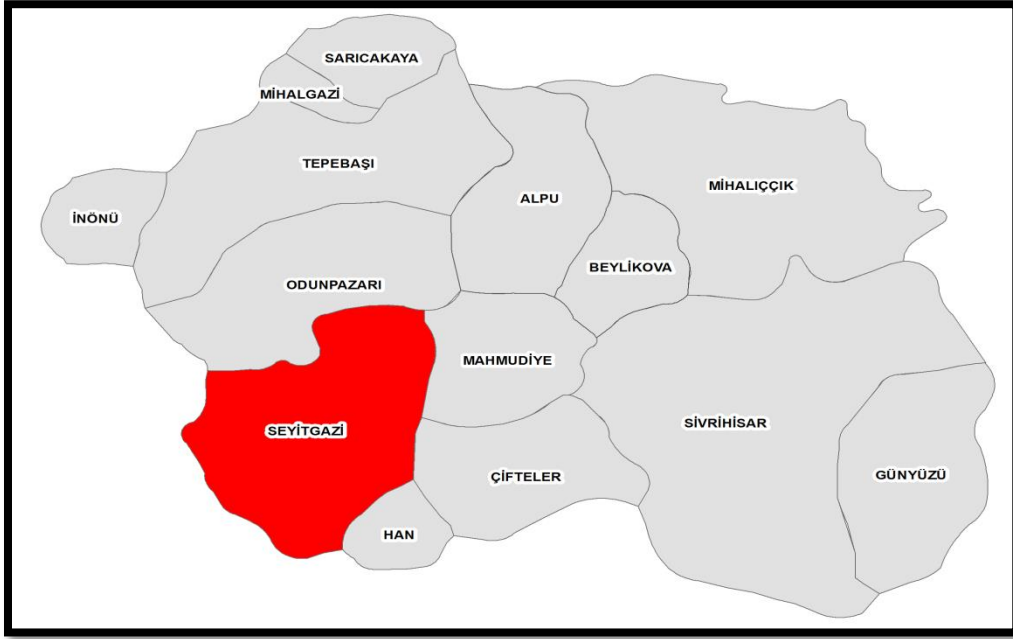
SEYİTGAZİ
İLÇE RAPORU



İçindekiler

Genel Görünüm	3
Coğrafi Yapı.....	3
İdari Yapı.....	3
Nüfus	4
Tarih:.....	4
Ekonomik Görünüm.....	6
Tarım ve Hayvancılık :.....	6
Sanayi:	8
Turizm:.....	9
Eğitim ve Sağlık.....	9
İlçeye Özgü İhtiyaç ve Sorunlar	9
Çözüm Önerileri:.....	10
İlçede devam eden ve gerçekleştirilmesi düşünülen projeler	10
İlçeye Göre Türkiye'nin Öncelikli Gelişme Alanları.....	10

Bölge Planı hazırlıkları kapsamında yapılan Seyitgazi ilçe toplantısına İlçe Kaymakamı, Halk Eğitim Müdürü, Kütüphane Müdürü, Milli Eğitim Müdürü, Tarım Müdürü, Kırka Belediye Başkanı, Sağlık Grup Başkanvekili katılmıştır.



1. Genel Görünüm

Seyitgazi, Eskişehir il merkezinin 43 km. güneyinde bulunmaktadır. Yüzölçümü 1516,36 km², deniz seviyesinden yüksekliği 1040 m.' dir.

1.1 Coğrafi Yapı

Coğrafi olarak tepelik ve dalgalı düzlüklerden oluşmaktadır. Seydisuyu en önemli ırmağıdır. Karasal iklim hüküm sürmektedir. Batısı Türkmen dağlarıyla çevrilmiştir. Coğrafi oluşumuyla birlikte önemli maden yatakları oluşmuştur. Topraklarının ancak bir bölümü kullanılabilir, büyük bir bölümünü ormanlar ve tepelikler oluşturmaktadır. Özellikle dağlık alanlarda büyük çam ormanları mevcuttur.

Eskişehir ve Afyon arasındaki yolların üzerinde bulunan Seyitgazi, şehirlerarası yolculuklarda önemli bir geçiş noktası konumundadır.

1.2 İdari Yapı

Eskişehir iline bağlıdır. İlçeye bağlı 45 köy ve 2 belde bulunmaktadır. Merkez ilçe ile Kırka ve Doğanşehir belde belediyeleri bulunmaktadır.

İLÇE ADI	BELEDİYE SAYISI	BELDE SAYISI	KÖY SAYISI (NÜFUS KAYITLI OLAN)
SEYİTGAZİ	3	2	45

Tablo-1: Belediye ve Köy Sayısı

Kaynak: TÜİK Adrese Dayalı Nüfus Kayıt Sistemi, 2011

1.3 Nüfus

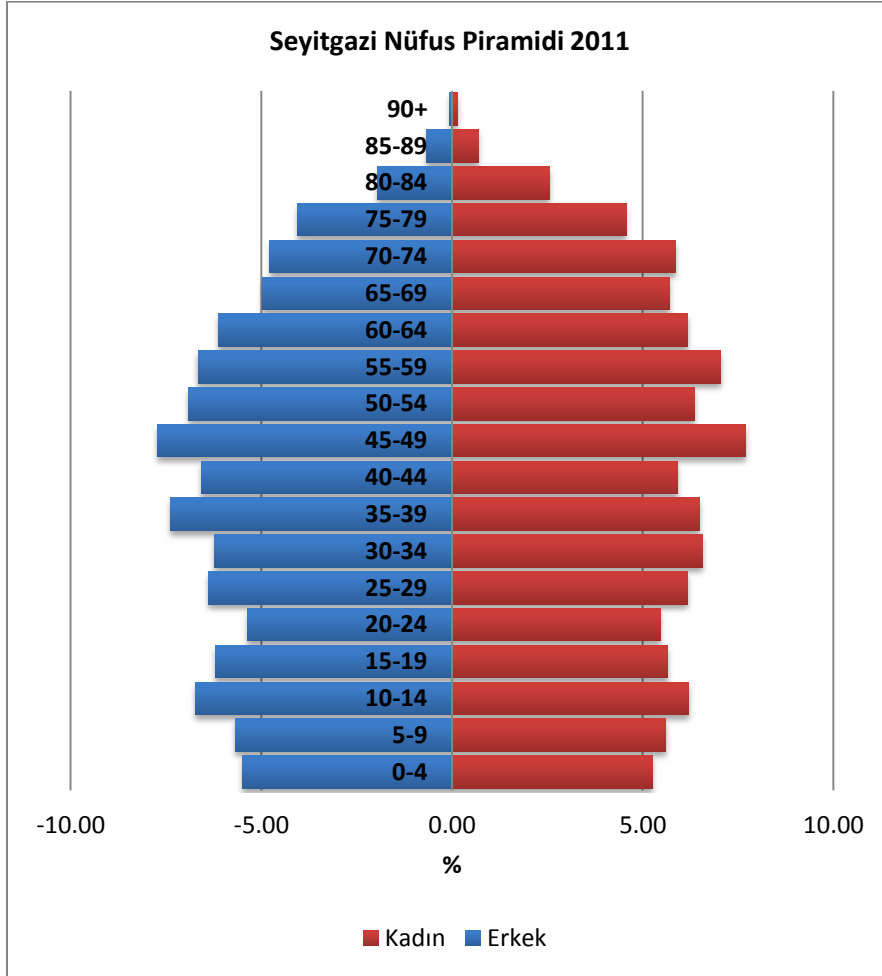
İlçe merkezinin 2011 yılındaki nüfusu 2826, toplam ilçe nüfusu 15873'tür. Yıllar itibariyle ilçe nüfusunda azalma olduğu göze çarpmaktadır. Toplam ilçe nüfusunun ortanca yaşı 41,1. Bu durum, nüfus azalmasına rağmen bölgedeki genç nüfusun varlığının devam ettiğini göstermektedir.

Nüfus	2007	2008	2.009	2010	2.011
İlçe	3.197	3.035	2.940	2.890	2.826
Toplam	17.624	17.219	16.900	16.222	15.783

Tablo-2: İlçe merkezi ve toplam ilçe nüfusu

Kaynak: TÜİK Adrese Dayalı Nüfus Kayıt Sistemi, 2011

İlçe nüfusunun ortanca yaşı 41,1'dir.



1.4 Tarih:

Seyitgazi çok eski bir yerleşim merkezidir. İlk yerleşimlerin MÖ 4 bin yılına kadar uzandığı bölge halen başta Frigya uygarlığı olmak üzere ilkçağ Anadolu uygarlıklarından önemli izler taşımaktadır. Seyitgazi Nacolea adı ile Roma-Bizans döneminde önemli bir stratejik merkez haline gelmiştir ve bir dönem metropolis büyükşehir ünvanı almıştır. Şehir 1083-1084 tarihinde Selçuklu boyları tarafından fethedilmiştir. 1207-1208 yıllarında Seyid Battal Gazi'nin türbesinin yapılmasından sonra şehir Seyitgazi olarak anılmaya başlanmıştır. Şehrin Osmanlı döneminde önemi daha da artarak İstanbul-Bağdat-Hicaz yolu üzerindeki başlıca konaklama (menzil) yerlerinden biri olmuş ancak yavaş yavaş

eski önemini kaybetmiştir. İlk belediye örgütü 1917’de kurulmuştur. Seyitgazi, 1531 yılında 15.000 nüfuslu bucak merkezi iken çeşitli idari değişikliklerden sonra 1922 yılında ilçe olmuştur. Şehirde çok sayıda özellikle Frig döneminden kalma tarihi eser mevcuttur.

İlçenin en önemli tarihsel kişiliği olan Seyit Battal Gazi’nin kökenleri hakkında çeşitli rivayetler bulunmakla beraber, 674/680-740 yılları arasında yaşadığı kabul edilmektedir ve Bizanslılara karşı yapılan savaşlarda kahramanlıklar gösterdiği bilinmektedir.

1.5. Sosyal Yapı

Eğitim

İlçe okuryazarlık oranları incelendiğinde kadın ve erkek okuryazarlık oranlarının yüksek olduğu görülmektedir.

Okuryazarlık Oranları 2011

	(%)
Okuryazarlık Oranı	94.61
Kadın Okuryazarlık Oranı	98.25
Erkek Okuryazarlık Oranı	90.97

Kaynak : Türkiye İstatistik Kurumu- ADNKS

İlçedeki eğitime yönelik istatistikler aşağıdadır:

Okul/Kurum Sayısı	20
Derslik Sayısı	140
Öğrenci Sayısı	2258
Öğretmen Sayısı	139

Kaynak : Milli Eğitim Müdürlüğü (<http://seyitgazi.meb.gov.tr/>) Erişim tarihi: 06.06.2013

Derslik Başına Düşen Öğrenci Sayısı

İlköğretimde derslik başına düşen öğrenci sayısı	16
Ortaöğretimde derslik başına düşen öğrenci sayısı	0
Mesleki ve teknik eğitimde derslik başına düşen öğrenci sayısı	17

Kaynak : Milli Eğitim Müdürlüğü (<http://seyitgazi.meb.gov.tr/>) Erişim tarihi: 06.06.2013

Sağlık

YIL	2007	2008	2009	2010
Doğurganlık hızı	38.31	39.26	44.09	21.10
Ölüm hızı			7.69	6.23
Yeni doğan (Neonatal) (0-28 gün) ölüm hızı (1000 canlı doğum)	0	18.7	0	0
Yeni doğan dönemi sonrası (postneonatal) (29-365 gün aralığı) ölüm hızı (1000 canlı doğum)	6.3	6.2	17.3	0
Beş yaş altı ölüm hızı (1000 canlı doğum)			4.11	0
Anne ölüm oranı (100 000 canlı doğum)	0	0	0	0

Kaynak: Eskişehir İl Sağlık Müdürlüğü

Toplam hekim sayısı					
Uzman hekim sayısı	0	0	0	0	(kadrolu çalışan personel için):personel şube ; (özel ve bağımsız olarak çalışan personel için) ağız ve diş sağlığı şube + eczacılık şube + özel tanı şube; (üniversite hastaneleri ve özel hastaneler için)yataklı tedavi şubelerinden alınan personel cetvellerinin toplamıdır
Asistan hekim sayısı	0	0	0	0	
Pratisyen hekim sayısı	10	11	11	11	
Diş hekimi sayısı	0	0	0	1	
Hemşire sayısı	6	8	7	6	
Ebe sayısı	15	15	16	13	
Sağlık memuru sayısı	4	5	4	3	
Eczacı sayısı	5	4	4	4	

Kaynak: Eskişehir İl Sağlık Müdürlüğü

2. Ekonomik Görünüm

2.1 Tarım ve Hayvancılık :

İlçede öne çıkan sektör tarım ve hayvancılık olarak belirtilmiştir. Tarım ve hayvancılık faaliyeti altında sırasıyla tarla bitkileri üretimi, büyükbaş ve küçükbaş hayvancılık, arıcılık ve tavukçuluk önemli ekonomik faaliyetlerdir. Tarla bitkisi olarak buğday, arpa, pancar, nohut ve ayçiçeği üretimi yapılmaktadır. Ürünler Ticaret Borsası aracılığıyla Toprak Mahsulleri Ofisi'ne satılmaktadır.

	Köy sayısı	Toplam kovan	Bal üretimi (ton)
Arıcılık	12	1.617	19,4

Tablo-6: Hayvancılık İstatistikleri-Arıcılık

	Toplam	Sağılan hayvan sayısı (baş)	Süt (Ton)
Büyükbaş	13 238	5 884	21 568
Küçükbaş	76 838	31 989	1 667

Tablo-7: Hayvancılık İstatistikleri- Büyükbaş ve Küçükbaş Hayvan Sayıları

Ürün adı	Ekilen alan (dekar)	Hasat edilen alan(dekar)	Üretim(ton)	Verim (kg/da)
Toplam	315.725	315.725	164.254	16.777
Tahıllar	274.435	274.435	63.213	1.258
Buğday	177.649	177.649	43.939	247
Arpa	96.000	96.000	19.078	199
Sekerpancarı	16.038	16.038	85.938	5.358
Ayçiçeği	14.522	14.522	2.784	192
Saman Ve Ot	6.615	6.615	9.709	4.622
Yonca	3.475	3.475	1.043	
Patates	2.650	2.650	2.441	4.734
Mısır (Silajlık)	2.180	2.180	8.430	3.867
Nohut	2.000	2.000	200	100
Fig (Yesil Ot)	800	800	204	
Yulaf (Dane)	650	650	163	251
Haşhaş (Tohum)	549	549	38	69
Haşhaş (Kapsül)	549	549	34	62

Tablo-8: Tahıllar ve Diğer Bitkisel Ürünler (CPA Sınıflamasına göre)
Kaynak: TÜİK, 2011

Ürün adı	Toplu meyveliklerin alanı(dekar)	Üretim (ton)	Ağaç başına ortalama verim(kg)	Toplam ağaç sayısı
Elma (Golden)	15	2	18	210
Elma (Starking)	5	2	40	95
Elma (Diğer)	8	1	18	85
Armut	5		0	95
Kiraz	45			750
Vişne	65	99	48	2.538
Badem	100	2	12	2.240
Ceviz	280	7	14	3.156
Kimyon	723	58	80	723

Tablo-9: Tarımsal Üretim- Meyveler (CPA Sınıflamasına göre)
Kaynak: TÜİK, 2011

Ürün adı	Üretim(ton)
Soğan (Kuru)	22 500
Sarımsak (Kuru)	252
Kabak (Çerezlik)	14
Fasulye (Taze)	53
Kavun	480
Karpuz	960
İspanak	90

Tablo-10: Tarımsal Üretim- Sebze (CPA Sınıflamasına göre)
Kaynak: TÜİK, 2011

Örtüaltı sebze ve meyve alanı bulunmamaktadır.

2.2 Sanayi:

İlçe sanayisi büyük oranda Bor madenine dayalıdır. Eti Bor Madeni İşletmesinin 700 kişilik istihdam kapasitesi bulunmaktadır.

	2007	2011*
İşkolu Sayısı	49	68
İşyeri Sayısı	149	188
Sigortalı Sayısı	1403	1982

Tablo-11: 4/a Kapsamındaki Zorunlu Sigortalı ve İşyeri Sayıları

*Haziran 2011 itibariyle

Kaynak: Bilim, Sanayi ve Teknoloji Bakanlığı - Sanayi Genel Müdürlüğü

Faaliyet alanı	İşyeri Sayısı
TOPTAN VE PERAKENDE TİCARET	32
ULASTIRMA VE DEPOLAMA	32
İNSAAT	27
MADENCİLİK VE TAŞ OCAKÇILIGI	15
İMALAT	12
DİĞER HİZMET FAALİYETLERİ	12
GIDA ÜRÜNLERİNİN İMALATI	9
KONAKLAMA VE YIYECEK HİZMETİ FAALİYETLERİ	9
EGİTİM	8
KÜLTÜR. SANAT EĞLENCE. DİNLENCE VE SPOR	8
TARIM. ORMANCILIK VE BALIKÇILIK	6

Tablo-12: Faaliyet Alanlarına Göre İşyeri Sayıları

Kaynak: Bilim, Sanayi ve Teknoloji Bakanlığı - Sanayi Genel Müdürlüğü

2.3 Turizm:

Seyitgazi ilçe sınırları içinde yer alan birçok tarihi eser Frig vadisi içinde kalmaktadır. Bölge önemli bir turizm destinasyonudur. Kütahya, Eskişehir ve Afyonkarahisar valiliklerince oluşturulan Frigya Kültürel Mirasını Koruma ve Kalkınma Birliği de bölgeyi Frig Vadisi içinde değerlendirmekte ve tanıtımını yapmaktadır. Başlıca turistik öneme sahip yerler şunlardır:

Sücaattin-i Veli Türbe ve Külliyesi: Seyitgazi İlçe Merkezine 7 km Arslanbeyli köyündedir.

Akpare Kalesi: Seyitgazi ve Frigya Vadisi'nin üzerindeki Çukurca Köyünün içinden geçilerek ulaşılmaktadır.

Seyit Battalgazi Külliyesi: Seyitgazi şehir Merkezinde olup Eskişehir'e 40 km Afyona 100 km uzaklıktadır.

Selçuklu Hamamı, Bor Müzesi, Aslanlı Mabet, Küçük Yazılıkaya, Zahran Vadisi.

2.4 Eğitim ve Sağlık

İlçeye ait eğitim ve sağlık istatistikleri aşağıdaki gibidir.

3. İlçeye Özgü İhtiyaç ve Sorunlar

İlçe sanayisinin ve istihdam olanaklarının yetersiz olması başlıca sorunlardan biridir. Ayrıca ilçede üretimi yapılan tarımsal ürünlerin işlenmesine dönük sanayi tesislerinin de önemli bir ihtiyaç olduğu ifade edilmektedir.

Bölgedeki ilçelerde genel olarak görülen öğretmen eksikliği Seyitgazi'de de görülmektedir. İlçede sözleşmeli öğretmen bulunmadığı, gelen öğretmenlerde devamlılık olmadığı ve sirkülasyonun fazla olduğu belirtilmektedir.

Sağlık hizmetlerin yetersizliği ilçedeki bir başka sorun olarak karşımıza çıkmaktadır. 5-10 yatak kapasiteli hastane ilçenin mevcut sağlık sorunlarını karşılamaya yetmemektedir. Ayrıca ilçede halen atıl durumda olan bir hastane binasının bulunduğu ifade edilmektedir.

Turizmde altyapı eksikliği bulunmaktadır. Bölgede çok sayıda turistik mekan bulunmasına ve bölge Frig Vadisi içerisinde yer almasına rağmen, konaklama ve diğer turizm altyapısının yetersiz olduğu anlaşılmıştır. Turizmdeki altyapı sorunu, Seyitgazi'nin coğrafi konumundan ve tarihi mirasından dolayı sahip olduğu avantajları yeterince değerlendirememesine neden olmaktadır.

İlçe merkezlerinin kış aylarında nüfusunun düşmesi sorunu bölgedeki diğer ilçelerde olduğu gibi Seyitgazi’de de görülmektedir. İlçede doğalgaz olmaması bu sorunun temel nedeni olarak gösterilmektedir.

3.1 Çözüm Önerileri:

Kırsal kalkınmayı teşvik etmesi bakımından gıda işleme tesislerinin bölge için kritik öneme sahip olduğu belirtilmektedir. Ayrıca Kırka gibi maden sanayi potansiyeli yüksek olan yerlerde özel sektörün teşvik edilmesi gerekmektedir. Kırka ilçesi Türkiye’nin ve Dünya’nın en önemli bor madenlerine ev sahipliği yapmaktadır.

İlçede daha önce bulunan adliye, öğretmenevi ve askerlik şubesinin kapatılmasının ilçe sosyal hayatında ve sosyal sermayesinde önemli kayıplar yarattığı anlaşılmaktadır. İlçenin hastane, melek yüksel okulu gibi doğru yatırımlarla canlılık kazanacağı belirtilmektedir. Yine öğretmen yokluğu nedeniyle ortaya çıkan eğitim sorunlarının da bu sayede aşılabacağı tahmin edilmektedir.

İlçenin etkileşimde bulunduğu merkezler arasında önem sırasına göre sağlık, alışveriş ve eğitim ihtiyaçlarının karşılandığı Eskişehir ile sırasıyla ticaret ve tarımsal faaliyet amacıyla ziyaret edilen Çifteler ilçesi gelmektedir.

3.2 İlçede devam eden ve gerçekleştirilmesi düşünülen projeler

Kırka’ya Eti Maden İşletmesi’ne ait yeni bir maden fabrikası inşa edilmektedir. Farikanın 119 kişilik istihdam yaratacağı ifade edilmiştir. Belediye bungalov evleri ve farklı turizm yatırımları yapmaktadır. Seyitgazi külliyesinin tefrişatı yapılmaktadır. Eskişehir yolunun genişletilmesi diğer altyapı faaliyetidir.

KÖYDES gibi desteklerle ilçedeki altyapının iyileştirilmesi, turizmde altyapısı ve tanıtım eksikliğinin giderilmesi öne çıkan fikirlerdir. Kalkınmada öncelikli ilçeler arasına girmenin de ilçe için faydalı olacağı belirtilmektedir.

5 yıl sonra ilçenin ulaşmayı planladığı hedefler sırasıyla doğalgazın gelmesi, hastane yapılması ve altyapı sorunlarının giderilmesidir.

3.3 İlçeye Göre Türkiye’nin Öncelikli Gelişme Alanları

Türkiye’nin öncelikli gelişme alanları sırasıyla tarım, sanayi politikası, sosyal politika, altyapı ve ulaştırma ve lojistiklerdir. İlçenin gelişme alanları ise sırasıyla tarım, sanayi politikası, sosyal politika, altyapı ve beşeri kaynaklar, üniversiteler ve mesleki eğitim olarak ifade edilmiştir.