

# YENİPAZAR İLÇE RAPORU



## İçindekiler

Genel Görünüm .....	3
Coğrafya ve İklim .....	3
Tarih.....	3
İdari Yapı.....	3
Ulaşım.....	4
Nüfus .....	4
Eğitim.....	5
Ekonomik Görünüm.....	6
Tarım.....	6
Hayvancılık.....	6
Sanayi .....	7
Turizm:.....	7
İlçeye Özgü İhtiyaç ve Sorunlar: .....	8
İlçede devam eden ve gerçekleştirilmesi düşünülen projeler:.....	9
İlçeye Göre Türkiye'nin Öncelikli Gelişme Alanları:.....	9

## Genel Görünüm

Yenipazar, Bilecik'e bağlı 3454 nüfuslu bir ilçedir. Gölpazarı ilçesine bağlı bir bucak iken 1988'de ilçe olmuştur.

## Coğrafya ve İklim

Bilecik'in kuzeybatısında yer almaktadır. İlçe, kuzeyde Göynük, doğuda Sarıcakaya, batıda Gölpazarı, kuzeybatıda Sakarya iline bağlı Taraklı, güneyde İnhisar ve Eskişehir'in Mihalgazi ilçeleriyle çevrilidir. Bilecik, Marmara Bölgesinde olmasına rağmen, Yenipazar ilçesi Karadeniz bölgesindedir.

İlçenin rakımı 650 metredir. İlçede daha çok karasal iklim özellikleri görülmektedir. Yağışlar genellikle kışın ve ilkbaharda görülmektedir. Yenipazar ilçe merkezinin çevresi dağlarla çevrili olup, düzlüklerde step bitki örtüsü, dağlarda ise çam, meşe, ardıç, ıhlamur ormanları bulunmaktadır.

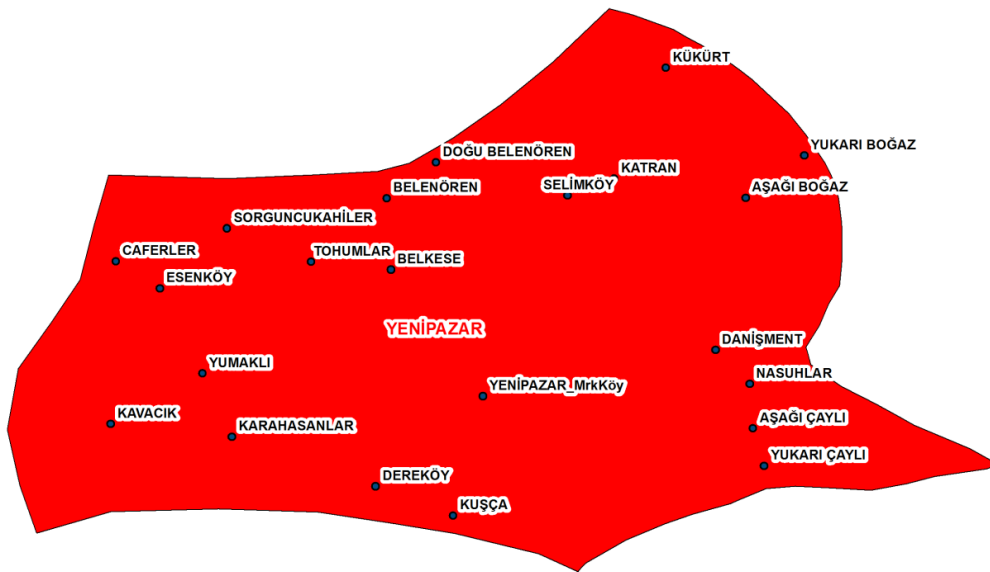
## Tarih

Eski adı Kırka olan ilçe toprakları sırasıyla Hititler, Frigler, Lidyalılar, Perslerden sonra MÖ 336 yılında Büyük İskender'in eline geçmiştir. Helenistik dönemde Bitinya Krallığı'na ve sonra da Roma İmparatorluğuna bağlanmıştır. 1419'da nihai olarak Osmanlı Devleti'nin eline geçmiştir. Osmanlı döneminde önce Sultanönü (Eskişehir) sancağına, sonra Bolu sancağının Göynük kazasına bağlı bir köy olmuştur. Kurtuluş Savaşı'ndan sonra Bilecik'in Söğüt ilçesine bağlanan yöre, 1926 yılında ilçe yapılan Gölpazarı'na bucak olarak bağlanmış, 1988 yılında ilçe olmuştur.

## İdari Yapı

Yenipazar ilçe merkezi 4 mahalleden oluşmaktadır. Bunlar; Çöte Mahallesi, Osmangazi Mahallesi, Yeni Mahalle ve Zafer Mahallesi'dir.

İlçe merkezine bağlı bulunan toplam 23 köy şunlardır: Aşağıboğaz, Aşağıçaylı, Batıbelenören, Belkese, Caferler, Danişment, Dereköy, Doğubelenören, Esenköy, Karahasanlar, Katran, Kavacık, Köşüre, Kuşça, Kükürt, Nasuhlar, Olucak, Sorguncukahiler, Selim, Tohumlar, Yukarıboğaz, Yukarıçaylı, Yumaklı.



Resim 1- Yenişehir

## Ulaşım

Yenipazar ilçesinin il ve ilçe merkezlerine uzaklığı aşağıdaki gibidir.

Yenipazar'a uzaklığı	Km
Bilecik	74
Gölpazarı	30
Eskişehir	66
Inhisar	27
Mihalgazi	32

Tablo 1- İl ve ilçe merkezlerine uzaklıklar

Eğitim konusunda Eskişehir 'le olan etkileşimi Bilecik ile ve Bolu-Bilecik yolu (D160) üzerinde bulunan Gölpazarı ile olan etkileşimine göre ön plandadır. Ancak çalışma amaçlı göç çoğunlukla Bilecik ve Bozüyük'e olmaktadır. Her iki ile ve Bozüyük'e sağlık ve atanma gibi nedenlerle kısa süreli olarak gidilmekte veya göç edilmektedir.

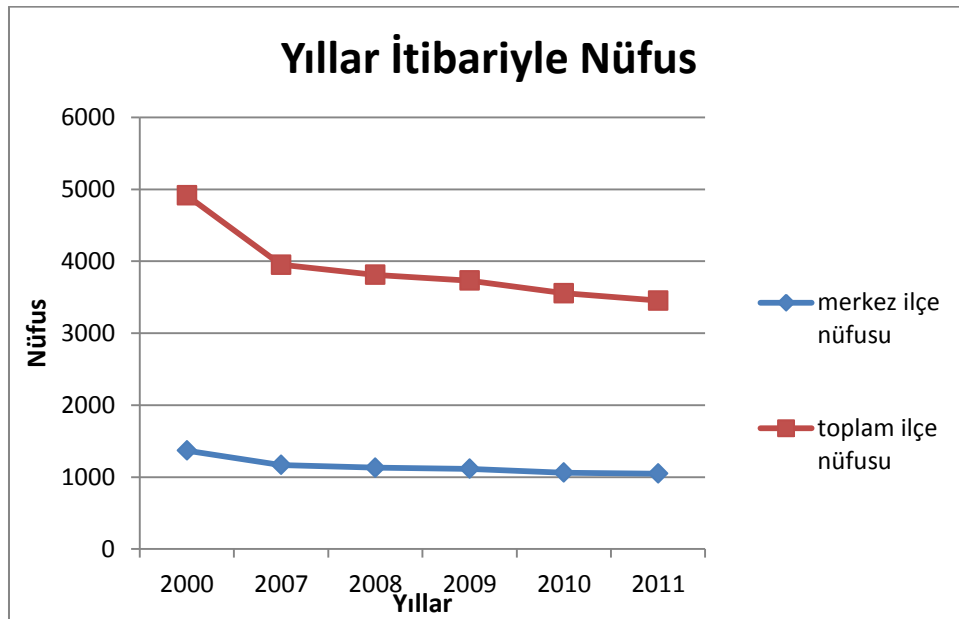
## Nüfus

Yenipazar ilçe merkezinin nüfusu 2011 yılı itibariyle 1048'dir. Köylerle beraber toplam nüfusu ise 3454'tür.

	2000	2007	2008	2009	2010	2011
Merkez ilçe nüfusu	1369	1169	1131	1115	1061	1048
Toplam ilçe nüfusu	4916	3952	3812	3732	3555	3454

Tablo-2: Yıllar İtibariyle Yenipazar Nüfusu

Kaynak : Türkiye İstatistik Kurumu- ADNKS (Adrese Dayalı Nüfus Kayıt Sistemi)



Grafik-1: Yıllar İtibariyle Yenipazar Nüfusu

Verilerden ve ilçe ziyaretlerinden de anlaşıldığı üzere Yenipazar ilçe merkezi ve köylerinin nüfusu dışarı göç nedeniyle azalmaktadır. Bunun en temel nedeni olarak iş imkânlarının azlığı gösterilmektedir. Kalan nüfusun yaş ortalamasının 51,6 olması da bu durumu kanıtlamaktadır. Yeni Pazar, İnhisar'dan sonra en yaşlı TR41 bölgesindeki en yaşlı nüfusa sahip yerleşim birimidir. Yine nüfusun yaşlılığıyla paralel olarak, % 1.5 lik genel doğum oranı ile Eskişehir Beylikova'dan sonra bölgedeki en düşük doğum oranı Yenipazar'a aittir.

## Eğitim

Yenipazar, % 89,6 okuryazar oranı ile Bilecik içinde okuma yazma oranının (6 ve daha yukarı yaştaki nüfus) en düşük olduğu ilçedir. Ancak sayısal olarak değeri düşük olan okuma yazma bilmeyenlerin önemli kısmını 65 yaş ve üzeri kişiler oluşturmaktadır. Derslik başına düşen öğrenci ve öğretmen sayıları normal düzeydedir. Ancak bu aşamada eğitimin kalitesi hakkında yorum yapmak olanaksızdır.

	Okuryazarlık Oranı
Yenipazar	89,6
Söğüt	94,5
Pazaryeri	93
Osmaneli	93,4
İnhisar	90,2
Gölpazarı	90
Bozüyük	94,7
Merkez	94,7

Tablo-3: İlçelere Göre Okuryazarlık Oranı, TÜİK ADNKS 2010 Verileri

<b>İlköğretimde derslik başına öğrenci sayısı</b>	<b>13,6</b>
Ortaöğretimde derslik başına öğrenci sayısı	20,6
İlköğretimde öğretmen başına öğrenci sayısı	14,4
<b>Ortaöğretimde öğretmen başına öğrenci sayısı</b>	<b>12,9</b>

Tablo-4: Eğitim İstatistikleri, TÜİK ADNKS, 2010

<b>Toplam okul sayısı</b>	<b>3</b>
İlköğretim okul sayısı	2
Teknik ve meslek lisesi sayısı	1
Toplam öğretmen sayısı	26
<b>Toplam öğrenci sayısı</b>	<b>362</b>
İlköğretim öğrenci sayısı	259
Ortaöğretim öğrenci sayısı	103
<b>Toplam derslik sayısı</b>	<b>24</b>
İlköğretim derslik sayısı	19
Ortaöğretim derslik sayısı	5

Tablo-5: Eğitim İstatistikleri, TÜİK ADNKS, 2010

## Ekonomik Görünüm

İlçede öne çıkan sektörler önem sırasına göre aşağıdaki gibidir. Tarım ve hayvancılık ilçe ekonomisinde en önemli payı oluşturmaktadır.

### Tarım

İlçedeki toplam tarım arazisi 76 bin dekadır. Bunun 66 bin dekarı ekilebilir alan iken 7,7 bin dekar bağ-bahçe ve 2,1 dekar çayır ve mera arazisi bulunmaktadır. Toplam 50 bin dekar sulanabilir tarım arazisi mevcut iken yaklaşık 8 dekarlık arazisi sulanmaktadır. İlçede iyi tarım ve organik tarım uygulaması yapan işletme bulunmamaktadır. 2010 yılı üretim değerlerine ilişkin bazı veriler aşağıdaki gibidir.

<b>Bitkisel üretim değeri (TL), 2010</b>	
Tahıllar ve diğer bitkisel ürünler	4.504.251,00
Sebzeler ve süs bitkileri	496.387,50
<b>Uzun ömürlü bitkiler</b>	
Meyveler, içecek ve baharat bitkileri alanı	3.658.200,00
Bağ alanı	309.855,00
<b>Hayvansal üretim değeri (TL)</b>	
Süt	1.797.600,00
Kırmızı et	980.000,00
Beyaz et	0,00
Yumurta	82.954,20
Bal	200.000,00

**Tarla Bitkileri:** İlçe genelinde hububat olarak buğday ve arpa, endüstriyel bitki olarak da ayçiçeği ve şeker pancarı üretimi yapılmaktadır. Şeker pancarı Adapazarı şeker fabrikası tarafından alınırken ayçiçeği İstanbul'daki toptancı firmalar tarafından alınmaktadır Arpa ve buğday yerel pazarlarda alıcı bulunmaktadır. Mısır ve yonca da hayvan yemi olarak iç pazarlarda alıcı bulunmaktadır.

**Meyvecilik:** Kiraz, vişne, erik ve ceviz ilçede yetiştirilen başlıca meyve türleridir. Yetiştirilen kiraz tüccarlar vasıtasıyla İstanbul'da iç pazara sunulmaktadır. Vişne ve erik meyve suyu fabrikaları tarafından köylülerden alınmaktadır.

### Hayvancılık

**Et ve Süt ürünleri:** Büyükbaş ve küçükbaş hayvancılık önemli geçim kaynağıdır. Büyükbaş hayvancılıktan elde edilen ham süt Sakarya'daki süt firmaları tarafından toplanmaktadır. Büyükbaş ve küçükbaş hayvan eti ise İstanbul, Bursa, Bilecik ve Yalova'ya gönderilmektedir.

Hayvan Türü	Yetişkin	Genç-Yavru	Toplam	Sağılan hayvan sayısı (baş)	Süt (Ton)
Sığır (Kültür)	3460	1355	4815	1596	5927,5
Sığır(Melez)	365	75	440	155	380,1

Tablo-6: Büyükbaş Hayvan Sayısı ve Süt Üretimi

Bozüyük ve Bilecik merkezden sonra en çok süt üretimi yapılan ilçe ve en çok büyükbaş hayvan yetiştirilen ilçelerden biridir. Ancak Yenipazar'ın nüfusunun azlığı dikkate alındığında, oransal olarak ilçe ekonomisindeki hayvancılığın payının ne kadar önemli olduğu anlaşılabilir.

**Arıcılık:** Arıcılık da önemli bir altsektör olarak öne çıkmaktadır. Üretilen ürünler yerel piyasada tüketilmektedir.

İlçe Adı	Toplam kovan	Bal üretimi (ton)
Merkez	2595	31,056
Bozüyük	2594	21,35
Gölpazarı	1311	25,5
İnhisar	330	2
Osmaneli	765	2,12
Pazaryeri	1200	14
Söğüt	1305	26,1
Yenipazar	578	11

Tablo-7-: Bilecik İli Genelinde Arı Kovanı Sayısı ve Bal Üretimi Değerleri

## Sanayi

İlçede küçük ölçekli mermer madeni işletmeleri bulunmaktadır.

## Turizm:

İlçede doğa turizmi potansiyeli bakımından önemli merkezler ve doğal güzellikler bulunmaktadır.

Turistik potansiyel taşıyan başlıca gezi yerleri İnkaya Mağarası ve Yenipazar Kanyonudur. İnkaya Mağarası, ilçenin [Karahasanlar](#) köyüne 15 dakika mesafede bulunur. Eski zamanlarda iskân edildiği düşünülen mağarada; taban kalın bir fosil toprak ile kaplıdır. Duvarlarda da küçük oyuntular ve kazıntılar bulunmaktadır.

Yenipazar Kanyonu, [İnhisar ilçesi](#) ile Yenipazar arasında 2896 metre boyunca uzanır. Kanyonun Yenipazar giriş yüksekliği 538 m olup Gedikkaya diye adlandırılırken, Harmanköy'e ulaşan çıkış yüksekliği 385 m'dir ve Harmankaya olarak anılır. Önemli bir doğa yürüyüşü rotasıdır.

## İlçeye Özgü İhtiyaç ve Sorunlar:

1- İlçenin en temel sorununun; çiftçilik, meyvecilik ve hayvancılık aracılığıyla devam ettirilen kırsal ekonominin belli bir noktadan sonra ailelerin geçimlerini sağlamaları için yetersiz kalması, ancak buna paralel olarak üretilen ürünlerin piyasada rekabet edecek kadar maliyet avantajına sahip olmaması (girdi maliyetlerinin yüksekliği, üretimin geleneksel yöntemlerle yapılması vb.) olduğu anlaşılmaktadır. Sonuç ilçe hayatına işsizlik, geçim sıkıntısı ve dış göç sorunları olarak yansımaktadır.

2- Tarımda ve hayvancılıkta eksikliği görülen merkezi ve yerel planlama neticesinde bakanlık tarafından verilen desteklerin ilçenin ihtiyaçlarıyla örtüşmemesi (ekilen ürünlere göre verilen desteklerden ziyade yem ve gübre konusunda destek verilmesi gerektiği belirtiliyor), toprak reformunun yapılamamış olması (ilçedeki ekili ve dikili alanların parçalı olması ve miras yoluyla toprakların bölünmüş olmasının önemli bir sorun olduğu ifade ediliyor. Arazi toplulaştırmasına yönelik halk direnci olduğu da ifade ediliyor), çiftçilerin bilinçlendirilmemiş olması ve söz konusu sektörlerde girdi maliyetleri sürekli artarken, çıktı fiyatlarının dalgalı olması, toplam 4200 dönüm ekilebilir alanın atıl kalmış olması ilçe ekonomisini tehdit eden önemli sorunlar olarak göze çarpmaktadır. Bu sorunların aşılmasında ilçede yaşayan halkın ve ilgili kurumların tarım ve hayvancılıkta verimliliği artırmak, iyi tarım uygulamaları geliştirmek kısa vadede mümkün olan en uygun çözümler olarak görünmektedir. Bu amaçla İlçe Tarım Müdürlüğü, Kaymakamlık ve Belediye'nin ortak çaba içerisinde girmeleri doğru olacaktır.

3- İlçede tarımsal ürünlerin, geç olgunlaştıkları için daha yüksek fiyatlardan alıcı bulduğuna dikkat çekiliyor. Ayrıca ürün kalitesinin yüksek olması nedeniyle uygun tarımsal sanayinin geliştirilmesinin doğru olacağı görüşü paylaşıyor. Bunun dışında, büyükbaş hayvancılığın daha karlı hale getirilmesi için mera ıslah çalışması yapılmasının gerekli olduğu ifade ediliyor. Özellikle tarımsal sanayinin yüksek istihdama (özellikle kadın istihdamı) dayalı olmasının ilçe halkının dışa göçünü durdurmada önemli rol oynayacağı açıktır.

4- İlçe çevresindeki turizm potansiyelinin ortaya çıkarılması amacıyla fizibilite çalışması yapılmalıdır. Turistik bölgelerin tanıtımının sağlanması, turizm potansiyelinin ortaya çıkarılması ve Yenipazar kanyonu ve diğer doğal güzelliklerle ilgili altyapı, ulaşım projeleri hazırlanması amacıyla bölgedeki aktörlerin bu sürece sahip çıkmaları sağlanmalıdır.

5- İlçenin özellikle altyapı ve ulaşım yatırımlarına ihtiyaç duyduğu görülmektedir. İlçenin Bilecik ve Eskişehir il merkezlerine uzak olması, mevcut toplu ulaşım sefer sayılarının azlığı ve bu amaçla kullanılan ana arterlerin yetersiz olması önemli bir sorun olarak görülmektedir. Bu durum ilçenin ekonomik ve sosyal hayatının canlandırılması, mevcut turizm potansiyelinden daha fazla faydalanılması önünde engel arz etmektedir.

6- Eğitim olanaklarının yetersiz olması, ilköğretim ve liselerde öğretmen sirkülasyonunun fazla olması önemli bir sorun olarak gösterilmektedir. Maddi gücü yüksek olan aileler çocuklarını Bilecik ve Eskişehir'de liseye gönderebilmekte iken bu durum ilçenin eğitim seviyesini düşürmektedir. Yerel idare eliyle öğrenci yurdu, eğitim kurumları yapılması, öğretmen sirkülasyonunun azaltılması bu durumun kısmen önüne geçilmesini sağlayacaktır.



7-İlçenin insani gelişiminin sağlanması ve sosyal içermenin güçlendirilmesi amacıyla sosyal projeler hayata geçirilmelidir. Özellikle gençleri ilçede tutmak amacıyla mesleki ve el becerileri eğitimleri uygulanmalı, sosyal, kültürel ve sportif faaliyetler için alanlar yaratılmalıdır.

8- İlçede üretilmekte olan ayçiçeği ve aspirin kullanılması amacıyla yağ fabrikası kurulması önemli bir katma değer yaratacaktır.

### **İlçede devam eden ve gerçekleştirilmesi düşünülen projeler:**

Halen kanalizasyon sistemi yapılmaktadır ve sistemin tamamlanması ilçe için büyük önem taşımaktadır.

Süt laboratuvarı kurulması ve böylece bölgede üretilen sütün içindeki yağ, kurumadde, somatik hücre ve antibiyotik oranları ölçülerek sütün kalitesinin ölçülmesi ve artırılması ihtiyacı hissedilen diğer önemli projedir.

Şen Piliç firması tarafından yaklaşık 100 dönüm büyüklüğünde arsa alınmış olduğu ve burada kanatlı hayvan çiftliği kurulmasının planlanmaktadır. Yatırım halen ÇED izni alınma aşamasındadır. Proje ile sözleşmeli üreticilik yaptırılarak (Göynük'te uygulandığı gibi) köylülere yetiştirmesi için civciv verilip büyüdükten sonra satın alınıyor. Bu projenin göçün önlenmesine katkı sağladığı da görülmüş. Ayrıca 50 kişilik ek istihdam yaratılması bekleniyor. Bölgede başka kanatlı hayvan çiftliği bulunmamaktadır.

Turizm Bakanlığı ile Yenipazar Kanyonu'nun turizme kazandırılması amacıyla proje yapılması için çalışmalar devam etmektedir.

### **İlçeye Göre Türkiye'nin Öncelikli Gelişme Alanları:**

İlçede görüşüne başvuru alanlar tarafından tarım, Türkiye'nin ve TR41 Bölgesi'nin öncelikli gelişme alanı olarak ifade edilmektedir. Düşük verimli tarımsal üretimin ve hayvancılık faaliyetinin özellikle nüfus dengesizlikleri yarattığı gözönüne alınırsa bu tespitin önemli ölçüde doğru olduğu anlaşılacaktır. Bölge için öncelik sırasına göre gelişme alanları; kırsal kalkınma, Ar-Ge ve yenilikçilik, beşeri kaynaklar ve eğitim ve enerji olarak ifade edilmektedir. Türkiye için ise sıralama; enerji, sanayi politikası, Ar-Ge ve yenilikçilik ve turizm şeklindedir.

İlçe ve çevresinin, tarım ve hayvancılığa uygun yapısı nedeniyle sanayi ve Ar-Ge alanlarından ziyade tarımda ön plana çıkması gerektiği anlaşılmaktadır. Bölgesel planlar yapılırken Türkiye için öncelikli görülen Ar-Ge ve yenilikçilik ve enerji konularının yanında kırsal kalkınma ve tarım üzerine detaylı araştırmalar yapılması gerektiği anlaşılmaktadır.