



T.C. SANAYİ VE  
TEKNOLOJİ BAKANLIĞI



**BEBKA**  
Bursa Eskişehir Bilecik Kalkınma Ajansı

# KIRSALDA EKONOMİK KALKINMA MALİ DESTEK PROGRAMI



2020 Yılı Proje Teklif Çağrısı  
Başvuru Rehberi

KAR AMACI GÜTMİYEN KURULUŞLARA YÖNELİK

[bebka.org.tr](http://bebka.org.tr)



T.C. SANAYİ VE  
TEKNOLOJİ BAKANLIĞI



**BEBKA**  
Bursa Eskişehir Bilecik Kalkınma Ajansı

BURSA ESKİŞEHİR BİLECİK KALKINMA AJANSI

# KIRSALDA EKONOMİK KALKINMA MALİ DESTEK PROGRAMI

**2020 Yılı Proje Teklif Çağrısı  
Başvuru Rehberi**

KAR AMACI GÜTMİYEN KURULUŞLARA YÖNELİK

**Referans No: TR41-21-KK**

KAYS Proje Girişi için Son Başvuru Tarihi :  
Projeye İlişkin Taahhütnamenin İmzalanması/İletilmesi için Son Tarih :

31/01/2021, Saat: 23:59  
05/02/2021, Saat: 18:00



# İÇİNDEKİLER

<b>TANIMLAR</b>	<b>4</b>
<b>1. KIRSALDA EKONOMİK KALKINMA MALİ DESTEK PROGRAMI</b>	<b>8</b>
1.1. Programın Gerekçesi	8
1.2. Programın Amaçları ve Öncelikleri	13
<b>2. TEKLİF ÇAĞRISINA İLİŞKİN KURALLAR</b>	<b>14</b>
2.1. Uygunluk Kriterleri	15
2.1.1. Uygun Başvuru Sahipleri	15
2.1.2. Ortaklıklar ve Ortakların Uygunluğu	18
2.1.3. Uygun Projeler: Destek Başvurusu Yapılabilecek Projeler	19
2.1.4. Maliyetlerin Uygunluğu: Destekten Karşılanabilecek Maliyetler	21
2.2. Başvuru Şekli ve İstenen Belgeler	25
2.2.1. Başvuru Şekli	25
2.2.2. İstenen Belgeler	26
2.2.3. Başvuruların Alınması için Son Tarih	31
2.2.4. Daha Fazla Bilgi Almak için	31
2.3. Başvuruların Değerlendirilmesi ve Seçilmesi	31
2.3.1. Ön İnceleme	32
2.3.2. Teknik ve Mali Değerlendirme	34
2.4. Değerlendirme Sonucunun Bildirilmesi	36
2.4.1. Bildirimin İçeriği	36
2.4.2. Öngörülen Zaman Çizelgesi	37
2.5. Sözleşme İmzalanması ve Uygulama Koşulları	37
2.6. Performans Göstergeleri	40
2.6.1. Proje Bazında Performans Göstergeleri	40
2.6.2. Program Bazında Performans Göstergeleri	43
<b>3. EKLER</b>	<b>44</b>



## TANIMLAR

Bu rehberde geçen;

**Ajans:** Bursa Eskişehir Bilecik Kalkınma Ajansını,

**Ara Rapor:** Sözleşmede belirtilen dönemler itibarıyla, destek yönetimi kılavuzunda belirtilen usul ve esaslara uygun olarak yararlanıcı tarafından proje uygulama süresince hazırlanan ve sunulan raporu,

**Bağımsız Değerlendirici:** Proje tekliflerini, başvuru rehberlerinde belirtilen esaslara göre teknik, ekonomik, sosyal ve mali açıdan değerlendirmek üzere seçilen uzmanları,

**Bakanlık:** T.C. Sanayi ve Teknoloji Bakanlığını,

**Başvuru Rehberi:** Ajans tarafından başvuru sahipleri için hazırlanan, destekten yararlanabilecek gerçek ve tüzel kişileri, başvuruda bulunabileceklerde aranan şartları, başvuru ve yararlanma şekil ve şartlarını, desteklenecek faaliyet alanları ve proje konularını, destekten karşılanabilecek uygun maliyetleri, seçim ve değerlendirme kriterlerini, eş finansman yükümlülüklerini, standart başvuru belgelerini ve diğer gerekli bilgileri açıklayan ve Ajansın internet sitesinde yayımlanan rehber belgeyi,

**Başvuru Sahibi:** Proje veya faaliyet desteği almak üzere Ajansa başvuran gerçek veya tüzel kişileri,

**Birincil Tarım Faaliyetleri:** İnsan yaşamının devam edebilmesi için gerekli olan temel besin maddelerinin sağlanması amacıyla, bitkisel ve hayvansal ürünlerin tüketilebilir veya işlenebilir ürün aşamasına gelene kadar üretimi için gerçekleştirilen faaliyetlerinin tümünü,

**Bölge Planı:** Ajans tarafından hazırlanan ve 2014-2023 dönemini kapsayan TR41 Bursa Eskişehir Bilecik Bölge Planını,

**Değerlendirme Komitesi:** Bağımsız değerlendiriciler tarafından gerçekleştirilen değerlendirmeler üstünde gerekli kontrolleri yaparak görüş oluşturmak ve bunları raporlamak üzere kurulan komiteyi,

**Destek Yönetimi Kılavuzu (DYK):** Ajanslarla karşılıklı etkileşim halinde Bakanlık tarafından hazırlanan ve Ajansın sağlayacağı destekler ile bunların izlenmesi ve değerlendirilmesine yönelik temel ilke ve kuralları, iş akış ve tanımlarını, raporlama usul ve esaslarını, destek yönetimi sürecinde kullanılan ilgili belge ve formların standartlarını, tip sözleşme formatını, bilgi sistemlerinin ve veri tabanlarının kullanımını ve gerekli diğer hususları belirleyen el kitabını,

**Elektronik Ortam:** Ajanslar arası uygulama birliğini sağlamak amacıyla ajansların; yatırım destekleme, proje destekleme, çalışma programı, bütçe, muhasebe, insan kaynakları, performans ölçme faaliyetleri ile ilgili ve ilişkili gerçek ve tüzel kişilerin ihtiyaç duyulan veri ve bilgilerinin muhafaza edildiği, veri tabanı başta olmak üzere iş ve işlemlerinin yürütüldüğü e-Devlet hizmeti olan Kalkınma Ajansları Yönetim Sistemini (KAYS),

**Eş Finansman:** Ajans tarafından desteklenen proje veya faaliyetlerde harcanmak üzere, yararlanıcı tarafından sağlanması taahhüt edilen nakdi katkıyı,

**İştirakçi:** Desteğe konu proje veya faaliyetin yürütülmesi sürecinde veya sonucunda, doğrudan fayda veya menfaat elde etmeden yararlanıcıya projenin yürütülmesinde katkıda bulunan ve ilgili başvuru belgelerinde açıkça belirtilen gerçek veya tüzel kişiyi,

**İzleme:** Uygulama aşamasına geçmiş proje ve faaliyetlerde öngörülen amaç ve faaliyetlere ulaşılmasına yardımcı olmak, uygulamanın belirlenen ilke ve kurallara, Kalkınma Ajansları Mevzuatına ve sözleşme hükümlerine uygun yürümesini sağlamak, riskleri önceden tespit ederek düzeltici ve önleyici tedbirleri almak ve denetim faaliyetlerinin yapılabilmesini sağlayacak bilgilerin kayda geçmesini sağlamak üzere yürütülen tarafsız yönlendirme ve takip faaliyetlerini,



**Mali Destek:** Desteklenecek proje veya faaliyetlerin gider bütçelerinin, belirlenecek oranlarda Ajans tarafından karşılanması amacını güden nakdi ödemeyi,

**Menfaat İlişkisi:** Proje veya faaliyetin hazırlığı, değerlendirilmesi, seçimi, onayı, teknik açıdan desteklenmesi ve izlenmesi aşamalarında görev alanların görevlerinin gizliliğini veya tarafsızlığını, kendilerine, yararlanıcılara ya da başkalarına maddi veya manevi yönden haksız menfaat temini bakımından etkileyebilecek her türlü durumu,

**Nihai Rapor:** Destek Yönetimi Kılavuzunda öngörülen usul ve esaslara uygun olarak yararlanıcı tarafından proje uygulama süresinin sonunda sunulan raporu,

**Proje:** Destekten yararlanmak üzere Ajansa sunulan belli bir amaca odaklanmış, bütçesi ile bütünlük arz eden, belirli süreli ve düzenli faaliyetler bütünü,

**Proje Hesabı:** Mali desteğe hak kazanan yararlanıcı ve/veya ortağı tarafından projeye özel olarak açılan, Ajans tarafından sağlanan mali desteğin ve sözleşmede belirtilmesi halinde yararlanıcı eş finansmanının aktarıldığı banka hesabını,

**Proje Ortağı:** Desteğe konu projenin hazırlanmasında, yürütülmesinde proje veya faaliyetin yürütülmesi sürecinde veya sonucunda doğrudan veya dolaylı fayda veya menfaat elde ederek, bunun karşılığında yararlanıcıya projenin yürütülmesinde katkıda bulunan, Destek Yönetimi Kılavuzunda gösterilen ortaklık beyannamesini veren ve ilgili başvuru belgelerinde açıkça belirtilen gerçek veya tüzel kişiyi,

**Sonuç Odaklı Program (SOP):** Kalkınma Ajansları Proje ve Faaliyet Destekleme Yönetmeliğinde belirtilen bölgesel program tanımına uygun olarak, stratejik olarak belirlenmiş kalkınma hedeflerini yakalamak üzere belirli bir sektör, tema veya mekânda kalkınma sonuçları elde etmek amacıyla alt program, tedbir, proje ve faaliyetleri içeren, nitelikli analize dayanan, ilgili kurumlarla işbirliği halinde hazırlanan, ölçülebilir sonuç ve çıktı hedefleri olan orta vadeli (tercihen 3 yıllık) programları,

**Sözleşme:** Destekten yararlanma ilke ve kurallarını, ödeme usul ve esaslarını, tarafların hak ve yükümlülüklerini ve bu yükümlülüklerin ihlalinin sonuç ve müeyyidelerini düzenleyen anlaşmayı ve eklerini,

**Tıbbi ve Aromatik Bitki:** Gıda, ilaç, kozmetik ve boya endüstrisinde tedavi edici, koku ve tat verici hammadde olarak kullanılan, uçucu yağ, aroma ve tat bakımından zengin içerikli, doğada yetişen ve ticari olarak da üretilebilen bitkileri,

**TR41 Bölgesi:** Türkiye'nin Avrupa Birliğine uyum süreci doğrultusunda, 2002/4720 no'lu kanun gereğince, Devlet Planlama Teşkilatı ve Devlet İstatistik Enstitüsü tarafından oluşturulan ve 3 düzeyden oluşan İstatistik Bölge Birimleri Sınıflandırmasına göre Bursa Eskişehir Bilecik illerinden oluşan Düzey 2 bölgesini,

**Usulsüzlük:** Proje uygulaması sırasında veya öncesinde; yanlış veya yanıltıcı bildirimde bulunmak, sahtecilik yapmak, hile ve dolanlı hareketlerde bulunmak ve Kalkınma Ajansları Proje ve Faaliyet Destekleme Yönetmeliği ile bunu tamamlayıcı nitelikte hazırlanan her türlü belge ve düzenlemede belirtilen ilke ve kurallara aykırı olarak sözleşmede değişiklik yapmak gibi sözleşme ilişkisini ihlal eden fiil ve davranışları,

**Yararlanıcı:** Kalkınma Ajansları Proje ve Faaliyet Destekleme Yönetmeliği hükümleri çerçevesinde Ajanstan destek almaya hak kazanan gerçek veya tüzel kişileri,

**Yasal Temsilci:** Başvuru sahibinin yetkili karar organının doğrudan faaliyet desteği başvurusunda bulunmak için belirlediği, başvuru sahibinin beyanını ve proje ile ilgili belgeleri imzalamaya yetkili olan kişiyi ifade eder.



## PROGRAM ÖZETİ

<b>Program Adı</b>	<b>Kırsalda Ekonomik Kalkınma Mali Destek Programı</b>	
<b>Programın Amacı</b>	Bursa, Eskişehir, Bilecik Bölgesinde kırsal alanlarda tarım ve sanayi işbirliğinin güçlendirilmesi ve ekonomik çeşitliliğin sağlanarak gelir artışına katkı sağlanması	
<b>Öncelikler</b>	<b>Öncelik 1:</b> Kırsalda üretilen bitkisel ve hayvansal ürünlerin katma değerlerinin ve pazarlama imkânlarının artırılması <b>Öncelik 2:</b> Kırsalda yürütülen tarımsal faaliyetlerde yenilenebilir enerji kaynaklarının kullanımının yaygınlaştırılması <b>Öncelik 3:</b> Tarımsal atıkların ekonomik değere dönüştürülmesi <b>Öncelik 4:</b> Kırsalda turizmin ve yöreye özgü değerlerin geliştirilmesi ve çeşitlendirilmesi	
<b>Programın Toplam Bütçesi</b>	<b>8.000.000 TL</b>	
<b>Proje Başına Mali Destek Tutarı</b>	Asgari <b>250.000 TL</b>	Azami <b>1.500.000 TL</b>
<b>Proje Başına Mali Destek Oranı</b>	Asgari <b>%25</b>	Azami <b>%75</b>
<b>Süre</b>	Asgari <b>12 Ay</b> , Azami <b>24 Ay</b>	
<b>Uygun Başvuru Sahipleri</b>	<b>Yerel Yönetimler</b> <ul style="list-style-type: none"><li>• Büyükşehir Belediyeleri</li><li>• İl, İlçe, Belde Belediyeleri</li><li>• İl Özel İdareleri</li><li>• Mahalli İdare Birlikleri</li></ul> <b>Kamu Kurum ve Kuruluşları</b> <ul style="list-style-type: none"><li>• Valilikler</li><li>• Kaymakamlıklar</li><li>• Üniversiteler</li><li>• Bölge Müdürlükleri</li><li>• İl Müdürlükleri</li><li>• Diğer Kamu Kurumlarının İlde Bulunan En Üst Birimleri</li><li>• İlçe Müdürlükleri</li></ul>	



<b>Uygun Başvuru Sahipleri</b>	<b>Kamu Kurumu Niteliğindeki Meslek Kuruluşları</b> <ul style="list-style-type: none"><li>• Ticaret ve/veya Sanayi Odaları</li><li>• Esnaf ve Sanatkârlar Odaları</li><li>• Meslek Odaları (Bursa, Eskişehir, Bilecik illerindeki şube başkanlıkları)</li><li>• Ticaret Borsaları</li><li>• Diğer Kamu Kurumu Niteliğindeki Meslek Kuruluşları</li></ul> <b>Sivil Toplum Kuruluşları</b> <ul style="list-style-type: none"><li>• Bursa, Eskişehir, Bilecik illerinde merkezleri veya yasal şubesi bulunan dernekler, vakıflar, sendikalar, federasyonlar, konfederasyonlar</li></ul> <b>Birlikler ve Kooperatifler</b>
<b>KAYS Proje Girişi için Son Başvuru Tarihi</b>	<b>31/01/2021 Saat: 23:59</b>
<b>Projeye İlişkin Taahhütnamenin İmzalanması/İletilmesi için Son Tarih</b>	<b>05/02/2021 Saat: 18:00</b>

### **ÖNEMLİ UYARI:**

**31/01/2021** tarihi proje dosyasının KAYS Portalına giriş işlemlerinin tamamlanması için son tarihtir ve başvuru dosyasının değerlendirilmesi kaydedilen bu dosya üzerinden yapılacaktır. **05/02/2021** tarihi, kaydedilmiş başvuru dosyasına ilişkin taahhütnamenin elektronik olarak imzalanması veya taahhütnamenin ıslak imzalı halinin taranarak Ajansa e-posta ile iletilmesi gereken tarihi belirtmektedir.



# 1. KIRSALDA EKONOMİK KALKINMA MALİ DESTEK PROGRAMI

## 1.1. Programın Gerekçesi

Kalkınma literatüründe, şehirlerden uzak, seyrek nüfuslu, hâkim iktisadi faaliyetin tarım olduğu doğal yaşam alanları genel olarak “kır” kabul edilmektedir<sup>1</sup>. OECD, km<sup>2</sup> başına düşen nüfusun 150 kişinin altında olduğu bir yoğunluğa sahip olan toplulukları kırsal nüfus olarak tanımlamakla beraber bir bölgede yaşayan kırsal toplulukların toplam nüfusunun, bölgenin toplam nüfusuna oranının %50’den fazla olduğu yerleşim yerlerini kırsal alan olarak tanımlamaktadır.<sup>2</sup> Kırsal kalkınma ise, ülkemizin kırsal kalkınma politikalarının belirlendiği **Ulusal Kırsal Kalkınma Stratejisi (2014-2020)**’nde en genel tanımıyla, kırsal alanda yaşayan fertlerin ekonomik ve sosyal refahı ile yaşam kalitesini artırma süreci olarak ifade edilmiştir.

Bursa, Eskişehir, Bilecik Bölgesi; sanayi alanındaki yüksek gücü ve kapasitesinin yanı sıra, orman ve su varlıkları, bitki örtüsü ve tarımsal çeşitlilik ile birlikte tarihi ve kültürel değerler bakımından da önemli bir potansiyele sahiptir. Kırsalda tarım ve hayvancılık faaliyetlerine ek olarak, tarımsal ve hayvansal ürünlerin işlenmesi, marka-tescil faaliyetleri, eko-turizm, kentten kıra dönüş gibi birçok çalışma ile turizm tanıtımında bölge zenginlikleri doğrultusunda kültür, doğa, tarih, sağlık alanlarında faaliyetler Bölgemizde aktif şekilde yürütülmektedir.

Bölgemizde kır-kent dengesinin gözetilerek kırsal alanlarda ekonomik faaliyetlerin çeşitlendirilmesi ve geliştirilmesiyle sürdürülebilir kırsal kalkınmanın sağlanması; yerel zenginliklerin ve turizm potansiyelinin değerlendirilerek turizmde rekabet gücünün artırılması amacıyla Bursa Eskişehir Bilecik Kalkınma Ajansı tarafından **Kırsal Kalkınma ve Turizm Tanıtım Sonuç Odaklı Programı** yürütülmektedir.

Kırsal Kalkınma ve Turizm Tanıtım Sonuç Odaklı Programı kapsamında, kırsalda yaşayan nüfusa hizmet veren ve kâr amacı gütmeyen kurum/kuruluşlara yönelik olarak Kırsalda Ekonomik Kalkınma Mali Destek Programına çıkılması planlanmıştır. Bu programla; kırsalda üretilen tarım ürünlerinin katma değerlerinin ve pazarlama imkânlarının artırılması, kırsalda yürütülen tarımsal faaliyetlerde yenilenebilir enerji kaynaklarının kullanımının yaygınlaştırılması, tarımsal atıkların ekonomik değere dönüştürülmesi ile kırsalda turizmin ve yöreye özgü değerlerin geliştirilmesi ve çeşitlendirilmesi hedeflenmektedir.

Bu mali destek programında, özellikle toplumun genç kesimine özel bir yaklaşım sergilenmiştir. Zira bölgemiz için kalkınma önceliklerinin ve stratejilerinin ele alındığı TR41 2014-2023 Bölge Planı’nda özellikle “gençlerin kent merkezine göçünü önlemek ve alt bölgede kalmasını sağlamak için kırsalda ekonomik faaliyetlerin çeşitlendirilmesi” hususuna özellikle vurgu yapılmaktadır. On Birinci Kalkınma Planı’nda da “gençlerin işgücü piyasasına aktif katılımlarının desteklenmesi ve istihdam edilmeleri kolaylaştırılması” temel hedefler arasında yer almaktadır. Planda ayrıca gençlerin istihdamını artırmaya yönelik olarak illerdeki

<sup>1</sup> Kırsal Kalkınma: Tanım, Temel Meseleler ve Politikalar, Tayyar Doğan- Burak Yardımcı, Türkiye Kalkınma Vakfı, 2019.

<sup>2</sup> OECD Regional Outlook 2016.





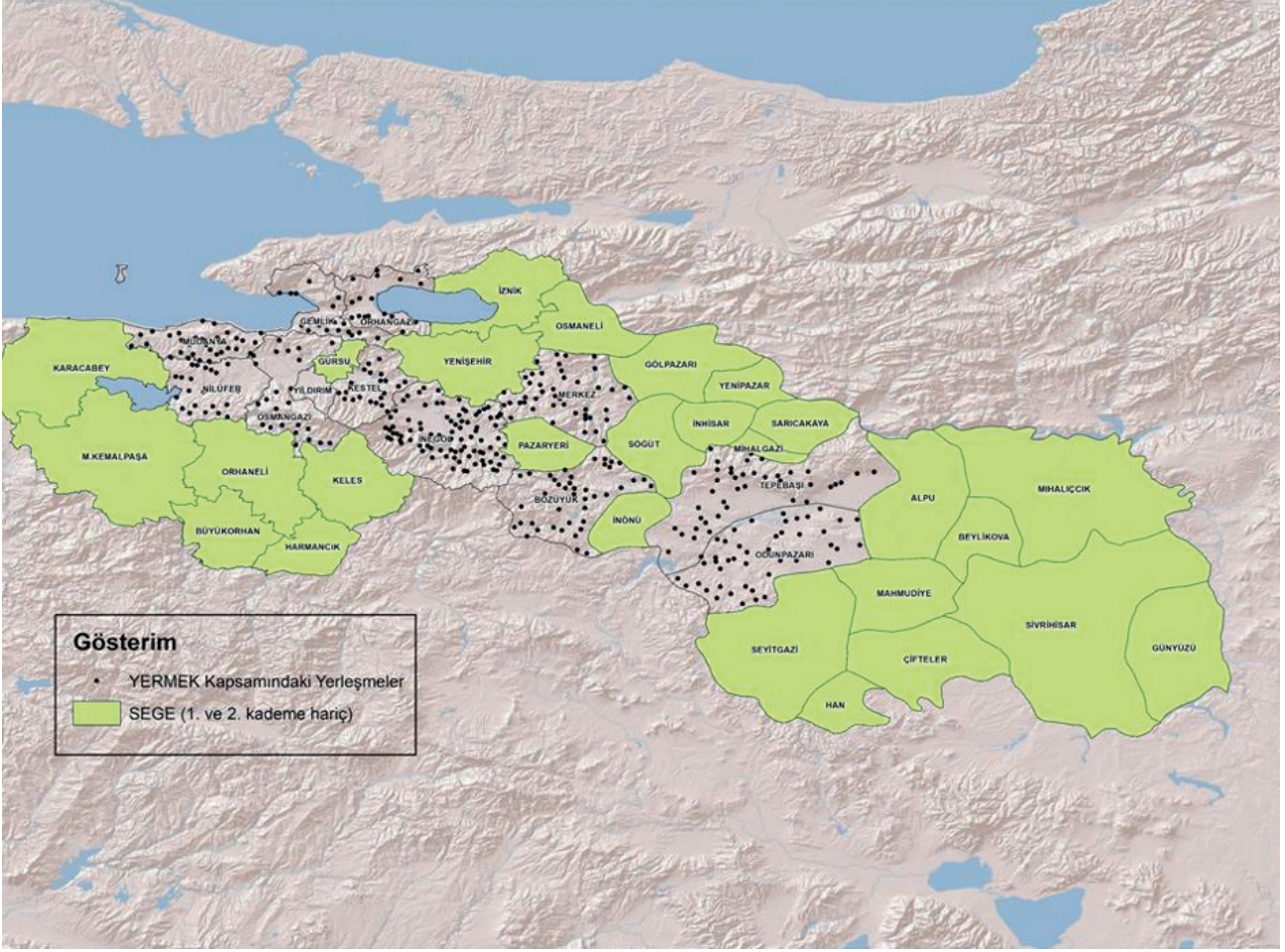
potansiyeli açığa çıkartacak yenilikçi ve sürdürülebilir projelerin desteklenmesi ön plana çıkarılmaktadır. Bu bağlamda özellikle kırsal alanlarda yürütülecek projelerin hem genç nesillerin refah içinde yaşamlarının devam ettirebilmesi adına bu bölgelerde sağlanacak istihdam olanaklarının büyük bir öneme sahip olduğu görülmektedir.

Kırsal kalkınma programlarının uygulanmasını sağlamak amacıyla Avrupa Birliği ve diğer uluslararası kaynakları da harekete geçiren Tarım ve Kırsal Kalkınmayı Destekleme Kurumu, kırsal alanda destek sağlayan önemli kurumlardan biridir. Kurumun bölge illerimizden Bursa'da İl Koordinatörlüğü bulunmakta olup, Eskişehir ve Bilecik illerinde bu kurumun koordinatörlüğü henüz kurulmamıştır. Kırsal kalkınmaya yönelik destekler Bursa'da Tarım ve Kırsal Kalkınmayı Destekleme Kurumu Bursa İl Koordinatörlüğü aracılığı ile Eskişehir ve Bilecik illerinde ise İl Tarım ve Orman Müdürlükleri aracılığıyla verilebilmektedir. Söz konusu destekler özel sektör işletmelerine yönelik olup, kâr amacı gütmeyen kurumlara yönelik herhangi bir destek bulunmamaktadır. Kırsalda Ekonomik Kalkınma Mali Destek Programı tasarlanırken, Tarım ve Kırsal Kalkınmayı Destekleme Kurumu Bursa İl Koordinatörlüğü, bölge illerinin İl Tarım ve Orman Müdürlükleri ile görüşmeler yapılmış, desteklerin birbiri ile uyum ve tamamlayıcılığının yanında bölge ihtiyaçları ön planda tutulmuştur.

Sonuç odaklı program oluşturulurken kırsal tanımı üzerine ilgili kurum ve kuruluşlarla görüşmeler gerçekleştirilmiş, Sanayi ve Teknoloji Bakanlığının koordine ettiği **“İlçelerin Sosyoekonomik Gelişmişlik Sıralaması” (SEGE-2017) ve Türkiye’de Yerleşim Merkezlerinin Kademelenmesi: Ülke Yerleşme Merkezleri Sistemi (YERMEK)** çalışmaları incelenerek kırsal tanımı yapılmıştır. Buna göre TR41 Bölgesi için kırsal bölgeler genel olarak SEGE çalışmasında birinci ve ikinci kademe dışında yer alan ilçeler<sup>3</sup> olarak tanımlanmaktadır. Birinci ve ikinci kademedeki ilçelerin sınırlarında yer almakla birlikte, 2019 yılında Sanayi ve Teknoloji Bakanlığı koordinasyonunda Bölgemizde Ajansımız tarafından yürütülen YERMEK çalışmasında yer alan, halihazırda köy ve belde statüsünde olan yerleşim yerleri ile 6360 ve 5747 sayılı Kanunlarla mahalleye dönüşen belde ve köyler<sup>4</sup> de kırsal alan tanımı içine dahil edilmektedir.

<sup>3</sup> Birinci ve ikinci kademe dışında yer alan ilçeler ekteki Tablo-1’de sunulmaktadır.

<sup>4</sup> İlgili yerleşim yerlerine ait liste ekteki Tablo-2’de sunulmaktadır.



İlçelerin Sosyoekonomik Gelişmişlik Sıralaması Araştırması (SEGE-2017) kapsamında birinci ve ikinci kademe dışında yer alan ilçeler yukarıdaki haritada gösterilmiştir.

**On Birinci Kalkınma Planı'nın** "2.4.6. Kırsal Kalkınma" başlığında; "Sürdürülebilir kırsal kalkınma anlayışıyla, üretici birlikleri ve aile işletmelerinin üretim kapasitesinin ve kırsal işgücünün istihdam edilebilirliğinin artırılması, yaşam kalitesinin iyileştirilmesi, yoksullukla mücadele ile kırsal toplumun düzenli ve yeterli gelir imkânlarına kavuşturularak refah düzeyinin artırılması ve nüfusun kırsalda tutundurulması" kırsal kalkınmada temel amaç olarak belirlenmiştir. Köylerdeki üretim ve yaşam biçimleri ile tabiat ve kültür varlıklarının korunmasını teminen; köylere özgü geleneksel zanaat ve el sanatları, agro-turizm, coğrafi işaretli ürünler, süs bitkileri, bağcılık, arıcılık, balıkçılık, kümes hayvancılığı, alternatif tarım ürünleri yetiştiriciliği, tarım ve gıda ürünlerindeki geleneksel üretim ve saklama bilgisini gelecek kuşaklara taşıyacak girişimler ve iş birlikleri gibi alanların desteklenmesine devam edilmesi hedeflenmektedir.

**Ulusal Kırsal Kalkınma Stratejisi (UKKS) 2014-2020'de**, kırsal toplumun çalışma ve yaşam koşullarının kentsel alanlarla uyumlu olarak yöresinde geliştirilmesi ve sürdürülebilir kılınması öncelikli amaç olarak belirlenmiştir. Bu amaca yönelik stratejik hedefler ise; ekonominin geliştirilmesi ve iş imkânlarının artırılması, insan kaynaklarının, örgütlenme düzeyinin ve yerel kalkınma kapasitesinin geliştirilmesi, kırsal alan fiziki altyapı hizmetlerinin geliştirilmesi



ve yaşam kalitesinin artırılması, kırsal çevrenin korunması ve geliştirilmesi şeklindedir. UKKS 2014-2020'de de ifade edildiği üzere kırsal yerleşimlerin gelişmişlik düzeyi gerek iller arasında gerekse il içinde önemli ölçüde farklılaşmaktadır. Gelişmişlik farkının nedenleri çok çeşitli olmakla beraber, öne çıkan ana nedenlerin yapısal nitelikli olduğu görülmektedir. Bunlar; zorlu iklim ve coğrafya koşulları, kentsel merkezlere ve pazara uzaklık ile dinamik ve üretken bir kırsal ekonomi için gerekli ölçeğin nüfus seyrelmesi ve yaşlanma nedeniyle kaybedilmesidir. Bu yapısal sorunlara karşın, Türkiye'nin 2000'li yıllarda ulaşım, haberleşme ve bilişim hizmetleri altyapısında gerçekleştirdiği iyileşmeler neticesinde kırsal ve kentsel alanlar arasındaki erişimin güçlenerek fonksiyonel ilişkilerin çeşitlendiği, köyler ve şehirler arasındaki geleneksel bağımlılık ilişkisinin ise yerini ortaklık ve iş birliği ilişkisine bıraktığı görülmektedir. Kır-kent arasındaki erişimin güçlenmesiyle kentsel ekonomilerin kırsal alandaki ekonomik ve doğal kaynak potansiyeline yönelik iş geliştirme ve yatırım faaliyetleri artmış gerek artan ulaşım imkânları gerekse kentlerdeki sınai ve ticari işletmelerin kırsal alanlara doğru yayılması gibi nedenlerle günümüzde iş ve istihdam amaçlı yolculuklar karşılıklı olarak artmıştır. Bu etkileşim, tarım ve gıda sanayi arasındaki entegrasyonunun güçlü olduğu yöreler ile geleneksel ticaret merkezi özelliği gösteren ilçelerin etrafında daha yoğun ve istikrarlı şekilde gelişmektedir. Kırsal ve kentsel alanlar arasındaki etkileşim ve iş birliği süreçlerinden tüm kırsal alanların eşit şekilde yararlandığı söylenemez. Yeni kır-kent etkileşiminden kaynaklı dönüşümün kırsal yörelerdeki etkisi kentsel merkezlere olan mesafelere göre değişmektedir. Dolayısıyla, kırsal alanların ülke genelinde homojenlik gösterdiği yönündeki geleneksel kabulden vazgeçilerek kırsal alanlara yöre odaklı yaklaşılması kaçınılmaz hale gelmiştir.

**Türkiye Turizm Stratejisi 2023'te** destinasyon odaklı planlama yaklaşımı kapsamında kırsal kalkınma için turizm potansiyelinin harekete geçirilmesine yönelik olarak sağlık, termal, yayla, kültür, kış ve doğa turizmi açısından önemli olan yerleşimlerin tek tek ele alınması yerine bu yerleşim birimlerinin ve turizm potansiyelinin birbirleriyle entegre olabilecek şekilde ele alınması öngörülmektedir. Bu doğrultuda, turizm gelişim bölgeleri, turizm koridorları, turizm kentleri ve ekoturizm bölgeleri geliştirilerek bu bölgeler içinde zayıf kalan yerleşmelerin kültür, el sanatları ve konaklama altyapısının ve faaliyet çeşitliliğinin güçlendirilmesi hedeflenmektedir. Türkiye Turizm Strateji Belgesinde (2023); Bursa kentsel ölçekte markalaşma eylemlerinde, kültür turizminin canlandırılarak marka kültür kentlerinin oluşturulacağı kültür illeri arasında yer almaktadır. Aynı belgede, dört bölge için Termal Turizm Master Planı hazırlanması planlanmış olup bu dört bölgeden birisi olan Frigya bölgesinin bir bölümü Eskişehir ili sınırları içerisinde yer almaktadır.

**TR41 2014-2023 Bölge Planı'nda** Bursa Eskişehir Bilecik Bölgesinin vizyonu olarak "Kuruluştan kurtuluşa geçmişin mirasını değer katarak geleceğe taşıyan, uluslararası düzeyde rekabetçi; sürdürülebilir üretim, yenilik ve yaşam merkezi" belirlenmiş olup; bu vizyona ulaşmak için "Dengeli Mekânsal Gelişme ve Sürdürülebilir Çevre" gelişme eksenlerinden biri olarak tespit edilmiştir. Bu gelişme ekseninde; "Kırsal Yaşamın Sürdürülebilirliğinin Sağlanması ve Kırsal Kalkınma" TR41 Bölgesi için 2023 yılı hedefleri arasındaki önceliklerden biri olarak yer almaktadır. Planda belirtildiği üzere; TR41 Bölgesi orman ve su varlıkları, bitki örtüsü ve tarımsal çeşitlilik, tarihi ve kültürel değerler bakımından önemli bir potansiyele sahiptir. Kırsal bölgelerden giderek artmakta olan göçün önlenmesi amacıyla kırsal tarımsal üretim turizmle entegre edilerek karlılığı artırılmalı, hizmet sektörü ve sosyal hizmet altyapısı geliştirilmelidir.



'Kırsal Yaşamın Sürdürülebilirliğinin Sağlanması ve Kırsal Kalkınma' önceliği altında yer alan tedbirler arasında,

- Ekoturizm (agro turizm, yayla turizmi), gastronomi turizmi ve doğa turizmi açısından zengin bir potansiyele sahip olan bölgenin altyapı ve tanıtım açısından desteklenerek kırsal ekonominin canlandırılması,
- Yerel kültürel değerlerin yaşatılması amacıyla aynı zamanda ticari değeri olabilecek ürünlerin üretiminin desteklenmesi, bu amaçla ilgili kuruluşlarca küçük ölçekli hibe ve kredi verilmesi,
- Kırsal yörelerin ekonomik değer arz eden doğal kaynak potansiyeli ile mevcut tarımsal ürün deseni esas alınarak kırsal ekonominin üretim ve istihdam yapısının tarım dışı ekonomik faaliyetler lehine çeşitlendirilmesi (el sanatları, kültür balıkçılığı vb.),
- Odun dışı orman ürünlerinin gelir getirici ürün olarak değerlendirilmesi, tıbbi ve aromatik bitki potansiyeline yönelik envanterin tamamlanması tedbirleri yer almaktadır.

'Uluslararası Alanda Yüksek Rekabet Gücü' gelişme ekseninde yer alan dokuzuncu öncelik olan 'Güvenli gıda üretmek üzere kaynakların verimli kullanılmasıyla tarımın sürdürülebilirliğinin sağlanması' önceliği altındaki tedbirlerden:

- Sürdürülebilir tarım için tarımsal ürünlerin pazarlanmasının geliştirilmesine yönelik üretici ve tüketici arasındaki aracı basamaklarının azaltılması, ürünlerin depolama ve nakliye olanakları ile ürün pazarlamasına ilişkin ulaşım imkânlarının geliştirilmesi, rekabet üstünlüğü sağlayan ürünlerin tanıtımı gibi faaliyetlerin yürütülmesi,
- Gıda denetimlerinin düzenliliğinin, gıda ve tarım analiz laboratuvarlarının geliştirilmesinin sağlanması,
- Tarım ve tarıma dayalı sanayinin birlikte sürdürülebilirliğini sağlayacak rekabet gücünü artırıcı çalışmaların yürütülmesi, tedbirleri ile TR41 Bölgesinde kırsalın kalkınmasına katkıda bulunmak hedeflenmektedir.

Bölge Planında; TR41 Bölgesi turizm sektörünün en temel ihtiyacı olarak Bölgenin sahip olduğu önemli sayıdaki tarihi ve doğal kaynak potansiyelinin ekonomik olarak etkin bir şekilde değerlendirilmesi olduğu dile getirilmiştir ve yıl içinde dengeli bir turizm ekonomisi yaratılması amacıyla destinasyon bazlı planlama yaklaşımı gözetilerek turizm gelirlerinin kırsal bölgelere yayılması, doğa ve tarihsel miras tahribatının engellenerek turizmin sürdürülebilirliğinin sağlanması gerektiği belirtilmiştir.

Bölge Planı kapsamındaki önceliklerden biri de "Turizm Türlerine Özgü Tanıtım, Konaklama ve Ulaşım Altyapısının Güçlendirilerek Hizmet Kalitesinin Yükseltilmesi" önceliğidir. Bu öncelik altında önem arz eden tedbirler aşağıda sunulmaktadır:

- Turizm sektörünün yapısının, hedef pazar ayrıştırmasının ve tanıtım faaliyetlerinin yöntemi ve içeriğinin tespitinin bilimsel ve teknik analizlere dayanılarak yapılması ve kullanılmasının yaygınlaştırılması
- Bölgenin potansiyeline uygun olarak sağlık turizmi, kış turizmi, kültür ve tarih turizmi, tarım turizmi ve doğa turizminin geliştirilerek turizmde çeşitliliğin sağlanması
- Gölge oyunları, ipekböcekçiliği, çömlekçilik, ahşap oymacılığı gibi el sanatları ile yerel ürün ve faaliyetlerin markalaşmasına yönelik bilinçlendirme yapılması,





Yukarıda belirtilen tedbirlere ek olarak coğrafi işaretlere yönelik bilinçlendirme faaliyetlerinin artırılması da “Ar-Ge ve Yenilikçilik Kapasitesinin Güçlendirilmesi ve Verimliliğin Artırılması” önceliği altında tanımlanmıştır.

TR41 Bölgesi illeri arasında yer alan Bursa ve Eskişehir’de kentleşme oranı oldukça yüksek olmasına rağmen kır-kent entegrasyonu tam olarak sağlanamamıştır. İlçelerin Sosyo-Ekonomik Gelişmişlik Sıralaması Araştırması (SEGE-2017) çalışmasına göre kademelendirilen ilçeler arasında tarım, hayvancılık, kırsal turizm gibi faaliyetlerin önemli derecede potansiyel teşkil etmesi nedeniyle birinci ve ikinci kademe dışındaki ilçeler kırsal bölgeler olarak tanımlanmıştır. Ajansımız da bu duruma Bölge Planında yer vererek kırsal kalkınma bölgesinde yer almakta olan alt bölgede tarımsal üretim yanında Bölgenin potansiyeli doğrultusunda ekonomik çeşitliliğin artırılması, tarımsal üretimde katma değer artırılması, Bölge genelinde meraların iyileştirilerek hayvancılık potansiyelinin değerlendirilmesi gerektiğine vurgu yapmıştır.

## 1.2. Programın Amacı ve Öncelikleri

2020 Yılı Kırsalda Ekonomik Kalkınma Mali Destek Programının amacı; Bursa, Eskişehir, Bilecik bölgesinde kırsal alanlarda tarım ve sanayi işbirliğinin güçlendirilmesi ve ekonomik çeşitliliğin sağlanarak gelir artışına katkı sağlanmasıdır.

**Öncelik 1:** Kırsalda üretilen bitkisel ve hayvansal ürünlerin katma değerlerinin ve pazarlama imkânlarının artırılması,

**Öncelik 2:** Kırsalda kurulu tarım işletmelerinde ve tesislerinde yürütülen tarımsal faaliyetlerde yenilenebilir enerji kaynaklarının kullanımının yaygınlaştırılması

**Öncelik 3:** Tarımsal atıkların ekonomik değere dönüştürülmesi

**Öncelik 4:** Kırsalda turizm ve yöreye özgü değerlerin geliştirilmesi ve çeşitlendirilmesi

### Ajans Tarafından Sağlanacak Mali Kaynak

Ajans tarafından 2020 yılı mali destek programlarına ayrılan toplam kaynak tutarı **50.000.000 TL** olup, mali destek programları ve sağlanacak destek miktarları aşağıdaki gibidir:

Mali Destek Programının Adı	Destek Miktarı (TL)
<b>Kırsalda Ekonomik Kalkınma</b>	<b>8.000.000</b>
Yenilik ve Verimlilik	15.000.000
Sanayi Altyapısının Geliştirilmesi	27.000.000



Ajans, değerlendirme süreci sonunda gerekli görülen durumlarda program bütçeleri arasında kaynak aktarımı yapabilecektir. Ajans, bu program için ayırdığı kaynakları kısmen veya tamamen kullandırmama hakkını saklı tutar.

### **Desteklerin Tutarı**

Kırsalda Ekonomik Kalkınma Mali Destek Programı çerçevesinde verilecek destekler aşağıda belirtilen asgari ve azami tutarlar arasında olacaktır:

<b>Asgari tutar</b>	<b>250.000 TL</b>
<b>Azami tutar</b>	<b>1.500.000 TL</b>

### **Desteklerin Oranı**

Ajans tarafından sağlanacak destek, proje toplam uygun maliyetinin en az **%25**'i, en fazla **%75**'i oranında olabilir.

Projenin toplam bütçesinin mali destek dışında kalan tutarı, başvuru sahibi tarafından eş finansman olarak karşılanmalıdır. Başvuru sahibinin, proje eş finansmanını, proje ortaklarından, iştirakçilerden ve/veya üçüncü taraflardan sağlayacağı nakdi katkılar ile karşılayabilmesi mümkündür. Her halükârda, sözleşmeyi imzalayan taraf olması sebebiyle, eş finansman yükümlülüğü yararlanıcının kendi taahhüdü hükmünde olup, yerine getirilmemesi durumunda yararlanıcı bizzat sorumlu olacaktır. Aynı katkılar eş finansman olarak kabul edilmemektedir.

## **2. TEKLİF ÇAĞRISINA İLİŞKİN KURALLAR**

Bu bölümde; Kırsalda Ekonomik Kalkınma Mali Destek Programı çerçevesinde finanse edilen projelerin sunulması, seçilmesi ve uygulanması ile ilgili kurallar, 8 Kasım 2008 tarih ve 27048 sayılı "Kalkınma Ajansları Proje ve Faaliyet Destekleme Yönetmeliği"<sup>5</sup>, "Destek Yönetim Kılavuzu" ve "Proje Uygulama Rehberi" hükümlerine uygun olarak açıklanmaktadır. **Başvuru sahipleri, başvuruda buldukları andan itibaren bu Yönetmelik hükümlerini ve bu rehberde yer alan bütün hususları kabul etmiş sayılırlar.**

Ajans, bu destek programını zorunlu hallerin ortaya çıkması halinde desteklenecek proje listesi ilan edilmeden önce iptal etme hakkını saklı tutar. Bu durumda başvuru sahipleri Ajanstan her hangi bir hak talebinde bulunamaz.

Destek için yapılan başvurular kapsamında ve uygulama döneminde Ajans tarafından edinilen bilgi ve veriler, Ajans tarafından her zaman eğitim, tanıtım, hizmetlerin yerine getirilmesi ve raporlanması ile istatistiki veri oluşturulması amaçlı olarak ve sahibinin ayrıca

<sup>5</sup> "Kalkınma Ajansları Proje ve Faaliyet Destekleme Yönetmeliği" 14 Mart 2020 tarihinde güncellenmiş olup, 2020 yılı mali destek programlarında yönetmelikte yapılan güncellemeler dikkate alınmalıdır.



muvafakati aranmaksızın kullanılabilir. Böyle bir durumda projede yer alan mesleki ve ticari sır niteliğindeki bilgiler ifşa edilmeyecektir. Başvuru sahibi ve ortakları, 6698 sayılı Kişisel Verilerin Korunması Kanunu kapsamında başvuru dosyaları ve proje uygulama belgeleri ile Ajansa sunmuş oldukları verilerin, Ajans tarafından, kanuna ve dürüstlük kuralına uygun olarak, kaydedilmek, saklanmak, güncellenmek, aktarılmak ve/veya sınıflandırılmak suretiyle işlenmesine muvafakat etmiş sayılacaktır. (KVKK aydınlatma metni için detaylı bilgi için <https://www.bebka.org.tr/gizlilik-politikasi-190> adresini ziyaret edebilirsiniz.)

## 2.1. Uygunluk Kriterleri

Destek sağlanabilecek projelere yönelik üç temel uygunluk kriteri söz konusudur:

- Başvuru sahibi ve ortaklarının uygunluğu
- Projelerin uygunluğu
- Maliyetlerin uygunluğu

### 2.1.1. Uygun Başvuru Sahipleri

#### Yerel Yönetimler

- Büyükşehir Belediyeleri
- İl, İlçe, Belde Belediyeleri,
- İl Özel İdareleri
- Mahalli İdare Birlikleri

#### Kamu Kurum ve Kuruluşları

- Valilikler
- Kaymakamlıklar
- Üniversiteler
- Bölge Müdürlükleri
- İl Müdürlükleri
- Diğer Kamu Kurumlarının İlde Bulunan En Üst Birimleri
- İlçe Müdürlükleri

#### Kamu Kurumu Niteliğindeki Meslek Kuruluşları

- Ticaret ve/veya Sanayi Odaları
- Esnaf ve Sanatkarlar Odaları
- Meslek Odaları (Bursa, Eskişehir, Bilecik illerindeki şube başkanlıkları)
- Ticaret Borsaları
- Diğer Kamu Kurumu Niteliğindeki Meslek Kuruluşları

#### Sivil Toplum Kuruluşları

- Bursa, Eskişehir, Bilecik illerinde merkezleri veya yasal şubesi bulunan dernekler, vakıflar, sendikalar, federasyonlar, konfederasyonlar

#### Birlikler ve Kooperatifler

- Bursa, Eskişehir, Bilecik illerinde merkezleri veya yasal şubesi bulunan birlik ve kooperatif başkanlıkları



## UYARI

Okullar, fakülteler, enstitüler, sürekli eğitim merkezleri, halk eğitim merkezleri, mahalle/köy muhtarlıkları, bilim sanat merkezleri vb. kurumlar tek başlarına uygun başvuru sahibi değildir. Bu kurumlar ildeki/ilçedeki bağlı buldukları kurumlar üzerinden başvuru yapabilirler (ilçe milli eğitim müdürlükleri, üniversiteler, kaymakamlıklar vb.).

Destek almaya hak kazanabilmek için, başvuru sahipleri aşağıda belirtilen koşulların tümüne uymalıdır:

- Kalkınma Ajansları Proje ve Faaliyet Destekleme Yönetmeliği'nde öngörülen proje hesabını kendi adına açma, bu hesaba para aktarma ve bu hesaptan harcama yapma ehliyetine sahip olması,
- Ajansın faaliyet gösterdiği Düzey 2 Bölgesinde (Bursa, Eskişehir, Bilecik) kayıtlı olmaları veya merkezlerinin ya da yasal şubelerinin bu bölgelerde bulunması,
- Proje faaliyetinin proje sunan kurum/kuruluşun görev ve yetki alanı içerisinde bulunması,
- Projenin hazırlığından ve yönetiminden (eğer varsa ortakları ile) doğrudan sorumlu olması, aracı olarak hareket etmemesi.

**Ayrıca, başvuru sahipleri ve ortaklarının destek alabilmek için aşağıdaki hallerden herhangi birinde bulunmaması gerekir:**

- a) İflas etmişler veya tasfiye halinde bulunan ve bu durumları nedeniyle işleri kayyum veya vasi tarafından yürütülen, konkordato ilan ederek alacaklılar ile anlaşma yapmış, faaliyetleri askıya alınmış veya bunlarla ilgili bir kovuşturmanın konusu olanlar veya mer'i mevzuatta öngörülen benzer durumlarda olanlar,
- b) Kesinleşmiş yargı kararı (yani temyizi mümkün olmayan bir karar) ile mesleki faaliyete ilişkin bir suçtan mahkûm olanlar,
- c) Haklarında, görevlerini kötüye kullandıklarına dair kesinleşmiş mahkeme kararı olanlar,
- ç) Dolandırıcılık, yolsuzluk, bir suç örgütü içinde yer almak gibi suçlardan kesinleşmiş yargı kararı ile mahkûm olanlar,
- d) Herhangi bir kamu ihale prosedürüne veya diğer bir mali desteğe ilişkin yükümlülüklere uymayarak, sözleşmeyi ciddi bir şekilde ihlal ettiği tespit edilenler,
- e) Teklif çağrısına katılım koşulu olarak Kalkınma Ajansı tarafından talep edilen bilgi ve belgelerin temin edilmesi sırasında yanlış beyanda bulunanlar veya bu bilgi ve belgeleri zamanında Ajansa sunmayanlar,
- f) Mevcut veya daha önceki teklif çağrılarının değerlendirilmesi sürecinde değerlendirme komitesini veya Kalkınma Ajansını etki altında bırakmaya veya gizli bilgi elde etmeye teşebbüs edenler,
- g) Sözleşme imzalandığı tarih itibarıyla;





- Genel yönetim kapsamındaki kamu idareleri<sup>6</sup> dışındaki gerçek veya tüzel kişilerden, **yapılandırılmış borçlar hariç olmak üzere** vergi dairelerine vadesi geçmiş borcu olanlar,
- Genel yönetim kapsamındaki kamu idareleri dışındaki gerçek veya tüzel kişilerden, **yapılandırılmış borçlar hariç olmak üzere** sosyal güvenlik kurumuna vadesi geçmiş borcu olanlar,
- Genel yönetim kapsamındaki kamu idareleri dışındaki gerçek veya tüzel kişilerden, söz konusu projeye ilgili ajans tarafından sağlanacak destek tutarının yüzde üçü kadar ya da daha fazla bir meblağ için, herhangi bir nedenle haklarında kesinleşmiş haciz işlemi bulunanlar,

**h)** Teklif edilen proje dolayısıyla menfaat ilişkisi içinde olanlar.

Yukarıda madde (a) ve (e) 'de belirtilen durumlarda, teklif çağrısına katılma yasağı, ihlalin tespit edildiği tarihten sonraki iki yıllık bir süre için geçerlidir. Madde (b), (c), (ç) (d) ve (f)'de belirtilen durumlarda, teklif çağrısına katılma yasağı, kararın tebliğ tarihinden itibaren dört yıllık bir süre için geçerlidir.

Destek Başvuru Formunun V. Bölümünde (Başvuru Sahibinin Beyanı), başvuru sahipleri, yukarıdaki (a)'dan (h)'ye kadar olan kategorilerin hiçbirine girmediklerine dair beyanda bulunmalıdırlar.

### UYARILAR:

1. Sözleşme esnasında yukarıdaki koşulların (vergi borcu, SGK borcu, kesinleşmiş haciz işlemi bulunması, Ajansa katkı payı borcu olması gibi) **başvuru sahibi ve varsa ortakları** tarafından sağlanamaması durumunda sözleşme imzalanamayacak ve sözleşme aşamasında ortaklıktan feragat edilemeyecektir.
2. 5449 sayılı Kanununun 19. maddesinin (d) ve (e) bendi kapsamında belirtilen Ajans katkı payları ve bunlarla ilgili diğer **mali yükümlülüklerini yerine getirmeyen** Belediyeler, İl Özel İdareleri ile Ticaret ve Sanayi Odaları "Proje ve Faaliyet Destekleme Yönetmeliği" uyarınca, birikmiş bütün borçlarını ve bunlarla ilişkili varsa diğer **bütün mali yükümlülüklerini tamamen yerine getirmediğiçe, değerlendirme sürecinde başarılı bulunsa bile yararlanıcı ya da ortak olarak Ajansla sözleşme imzalayamaz.**

Ancak bu halde başarılı proje sahibi ya da ortağının ödeme gücüne ilişkin kanıtlayıcı belgelerini de içeren gerekçeli başvurusu üzerine, projenin bölgenin sosyal ve ekonomik kalkınmasına etkisinin Yönetim Kurulunca değerlendirilmesinin ardından Bakanlık onayı ile sözleşme imzalanabilir. Bu durumda dahi başvuru sahibi ya da ortağının sözleşme imzalanmadan evvel muaccel borçlarının en az %20'sini ödemiş olması şartı aranır.

<sup>6</sup> 5018 sayılı Kamu Mali Yönetimi ve Kontrol Kanununun 3. maddesinde tanımlanan idareler.



## 2.1.2. Ortaklıklar ve Ortakların Uygunluğu

Başvuru sahipleri tek başlarına ya da ortak kuruluşlarla birlikte başvuruda bulunabilirler. Başvuru sahibinin proje ortakları projenin tasarlanmasına ve uygulanmasına katılabilecek ve yaptıkları harcamalar destek yararlanıcısının yaptığı harcamalarla aynı koşullarda kabul edilebilecektir. Bu nedenle ortaklar, **başvuru sahipleri ile aynı uygunluk kriterlerini** (2.1.1. Uygun Başvuru Sahipleri) karşılamalıdır. Ancak ortaklar TR41 Bölgesi illeri (Bursa, Eskişehir, Bilecik) dışında faaliyet gösteren kurumlar arasından seçilebilir. **Proje ortağının TR41 Bölgesi dışından seçilmesi durumunda proje kapsamında alınan makine ve ekipmanın mutlaka TR41 Bölgesinde kullanılması ve proje çıktılarının TR41 Bölgesine fayda sağlaması esastır.**

**Başvuruda uygun olmayan ortakların yer alması, proje teklifinin reddedilmesine neden olacaktır.**

Projeye ortak olacak kurum/kuruluşlar, başvuru formu ekinde yer alan ortaklık beyanını doldurmalıdır. Beyan, tüm ortaklarının yasal yetki verilmiş temsilcileri tarafından imzalanmalıdır.

### UYARI

Başvuru sahibi olamayacak kurumların ortak olarak projeye alınması uygun değildir. Projede uygun olmayan ortakların yer alması, proje teklifinin reddedilmesine neden olacaktır. Uygun başvuru sahibi/ortak olarak yukarıda belirtilenler arasında yer almayan kurum/kuruluşlar projelere iştirakçi olarak katılabilirler.

### İştirakçiler

Başvuru sahibi veya ortak olmayan kurum/kuruluşlar, projenin güvenilirliğini ve sürdürülebilirliğini artırmak amacıyla, projeye **iştirakçi** olarak katılabilirler. İştirakçi kuruluşlar, projede sponsorluk, teknik destek sağlama gibi roller üstlenecektir. Ancak yaptıkları harcamalar uygun maliyet olarak değerlendirilmeyecektir.

Projeye iştirakçi olacak kuruluşlar için, başvuru sisteminde yer alan iştirakçi bilgileri bölümü doldurulmalı ve başvuru formunda katılımlarına dair beyanda bulunulmalıdır.

### UYARI

Proje kapsamında öngörülen mal veya hizmet alımları, projeye başvuru sahibi, ortak veya iştirakçi olarak katılan kurum veya kuruluşlar ile bu kurum ve kuruluşlar ile menfaat ilişkisi içerisinde olan gerçek ve tüzel kişiliklerden yapılamaz. Proje ortağı veya iştirakçiden yapılacak mal veya hizmet alımlarına ilişkin maliyetler, Ajans tarafından **uygun olmayan maliyet** olarak değerlendirilecek ve bu harcamalar **proje bütçesinden** karşılanamayacaktır. Bu nedenle, proje kapsamında kendisinden mal veya hizmet alınması öngörülen kurum veya kuruluşların projeye ortak veya iştirakçi olarak **katılmaması** önerilir.

### UYARI

Siyasi partiler ve bunların alt birimleri, hiçbir şekilde başvuru sahibi, proje ortağı ya da iştirakçi olarak proje başvurusunda bulunamazlar, proje uygulamalarında yer alamazlar.



### **Alt Yükleniciler / Taşeronlar**

Ortak veya iştirakçi olmayıp, projede yer alan bazı faaliyetlerin ihale edildiği kuruluşlardır. Alt yüklenicilerle yapılacak sözleşmeler, standart destek sözleşmesindeki kurallara tabidir. 4734 sayılı Kamu İhale Kanununa tabi yararlanıcılar için söz konusu mevzuat hükümleri saklı kalmak kaydıyla yararlanıcı, ortak ve iştirakçinin idaresi, denetimi veya sermayesi bakımından nüfuzu altında bulundurduğu gerçek ve tüzel kişiler, aynı proje kapsamında alt yüklenici olamazlar.

## **2.1.3. Uygun Projeler: Destek Başvurusu Yapılabilecek Projeler**

### **Süre**

Proje süresi en az **12 ay** en fazla **24<sup>7</sup> ay** olabilir. Bu süre, sözleşmenin tüm taraflarca imzalandığı günden bir sonraki gün itibarıyla başlar.

### **Yer**

Projeler, Ajansın faaliyet gösterdiği “Düzey 2” Bölgesinde (Bursa, Eskişehir, Bilecik illerinde) gerçekleştirilmelidir. Ancak sergi, konferans, fuar ve benzeri etkinliklere katılım faaliyetleri, proje amaçlarının gerçekleştirilmesi için gerekli olduğu durumlarda, bölge dışında gerçekleştirilebilir. Her halükârda proje temel faaliyetleri bölge içerisinde gerçekleştirilmelidir. **Proje ortağının TR41 Bölgesi dışından seçilmesi durumunda proje kapsamında alınan makine ve ekipmanın MUTLAKA TR41 Bölgesinde kullanılması ve proje çıktılarının TR41 Bölgesine fayda sağlaması esastır.**

### **Proje Konuları**

Kırsalda Ekonomik Kalkınma Mali Destek Programı amaçlarının gerçekleştirilmesine katkıda bulunacak ve **program önceliklerinden en az birinin kapsamına giren projeler** uygun kabul edilecektir.

Başvuru sahiplerine fikir vermesi ve yardımcı olması açısından aşağıda bazı örnek proje konuları verilmiştir. Bu konular, başvuru sahipleri için sınırlayıcı nitelikte değildir. Bunların dışında, programın amaç ve öncelikleriyle uyumlu projeler değerlendirme kapsamına alınacaktır. Sunulan projenin aşağıdaki konular ile doğrudan ilgili olması o projenin destek almaya hak kazanacağı anlamına gelmemektedir.

### **Örnek Proje Konuları:**

**Öncelik 1:** Kırsalda üretilen bitkisel ve hayvansal ürünlerin katma değerlerinin ve pazarlama imkânlarının artırılması

<sup>7</sup> (a) Proje uygulamasında ortaya çıkabilecek aksaklıkları gidermek amacıyla yararlanıcının başvurusu üzerinde bir defaya mahsus olmak ve bir ayı geçmemek üzere genel sekreter kararı ile

b) Proje ve faaliyetin yürütülmesini büyük ölçüde zorlaştıran veya geçici olarak imkânsız hale getiren; yargı süreci, beklenmeyen hal veya mücbir sebepler nedeniyle bir defaya mahsus olmak ve altı ayı geçmemek üzere yönetim kurulu kararı ile sözleşme süresi uzatılabilir.



### **Öncelik 1 için Örnek Proje Konuları:**

- Bitkisel ve hayvansal ürünlerin işlenmesi, paketlenmesi, etiketlenmesi ve/veya depolanmasına imkân sağlayacak projeler,
- Bölgede öne çıkan kestane şekeri, zeytin ve zeytinyağı, helva, boza, nar ve ayva lokumu gibi ürünlerin coğrafi işaretleme ve tanıtımına yönelik projeler,
- Tıbbi ve aromatik bitkilerin (şerbetçi otu vb.) ilgili sektörlerde kullanımı için işlenmesine ve paketlenmesine yönelik projeler
- Tarım ürünlerinin daha yaygın olarak satılmasına ve pazarlanmasına (e-ticaret vb.) yönelik projeler,

**Öncelik 2:** Kırsalda yürütülen tarımsal faaliyetlerde yenilenebilir enerji kaynaklarının kullanımının yaygınlaştırılması

### **Öncelik 2 için Örnek Proje Konuları:**

- Tarımsal faaliyetlerde kullanılmak üzere güneş paneli, rüzgâr türbini vb. alternatif enerji kaynaklarının kurulmasına yönelik projeler,
- Sıcak su kaynaklarına yakın yerlerde jeotermal ısıtılmalı sistemlerin mevcut seralara uygulanmasına yönelik projeler,

**Öncelik 3:** Tarımsal atıkların ekonomik değere dönüştürülmesi

### **Öncelik 3 için Örnek Proje Konuları:**

- Bitkisel ve hayvansal üretim esnasında oluşan atıkların gübreye dönüştürülmesi amacıyla yapılacak yatırımlara ilişkin projeler
- Atıklardan biyogaz ve enerji üretimine yönelik projeler,

**Öncelik 4:** Kırsalda turizmin ve yöreye özgü değerlerin geliştirilmesi ve çeşitlendirilmesi

### **Öncelik 4 için Örnek Proje Konuları:**

- Eko turizm (yayla turizmi, agro turizm, çiftlik turizmi, karavan turizmi, bisiklet turizmi vb.) ve kültür turizmi gibi alternatif turizm türlerini cazip hale getirmeye yönelik projeler,
- Bölgedeki turizm potansiyelinin ürüne (paket turlar gibi) dönüştürülmesi ve tanıtılmasına yönelik projeler,
- Lületaşı işlemeciliği, Bilecik bezi, İznik çinisi vb. yöresel el sanatlarının geliştirilmesi ve çeşitlendirilmesine yönelik projeler,
- Atıl kamu yapılarının (köy okulu, vb) tanıtım ve konaklamada (müze, butik otel, vb.) değerlendirilmesine yönelik projeler.

**Tüm projeler her koşulda meri mevzuata uygun olmalı ve aşağıdaki konuları kesinlikle içermemelidir:**

- Siyasi veya etnik içerikli faaliyetler,
- Hukuka, kamu düzenine, genel sağlığa ve toplumun genel ahlak anlayışına aykırı faaliyetler,
- Çiftçiler tarafından sözleşmeli üretilip, tütün alıcıları tarafından satın alınan tütün üretimi haricinde tütün üretimi,



- Türk Gıda Kodeksi Alkolsüz İçecekler Tebliğine uygun olmayan ürünlerin üretimi,
- Bankacılık, sigortacılık, mali hizmetler,
- Döviz spekülasyonu ve mali spekülasyonlar içeren faaliyetler; borsa yatırımları,
- Gayrimenkul yatırımları,
- Çalıştaylar, seminerler, konferanslar veya kongrelere katılım için bireysel sponsorluklar,
- Eğitim veya kurslar için bireysel burslar,
- Hibe verme amaçlı projeler (diğer kişi ya da kuruluşlara hibe (maddi veya aynı) veya kredi sağlamak için),
- Akademik araştırma ve fizibilite çalışmaları (daha büyük bir projenin parçası değilse),
- Yerel kuruluşların rutin aktivitelerini finanse etmeyi teklif eden, özellikle faaliyet giderlerini kapsayan projeler,
- Ajans ile sözleşme imzalanmadan önce başlatılan veya aynı faaliyet için diğer kaynaklardan finanse edilen projeler.

### **Proje Başvuruları ve Mali Destek Almaya İlişkin Özel Düzenlemeler:**

2020 yılı mali destek programları kapsamında Kırsalda Ekonomik Kalkınma, Yenilik ve Verimlilik ile Sanayi Altyapısının Geliştirilmesi olmak üzere üç program bulunmaktadır. Bir başvuru sahibi, 2020 yılı mali destek programları kapsamında toplamda **en fazla 2 (iki) başvuru yapabilir** ve Ajans bunlardan **en fazla 1 (bir)** tanesine destek sağlayabilir. Başvuru sahipleri tarafından ikiden fazla başvuru yapılması halinde, başvurunun onaylandığı tarihi ve saati önce olan proje teklifi dikkate alınır, diğerleri değerlendirme dışı bırakılır. Bu kategorideki bir başvuru sahibinin bu programa aynı anda destek almaya uygun iki teklif sunması ve her iki proje başvurusunun da başarılı bulunması halinde destek, değerlendirme sürecinde en yüksek puanı alan projeye verilir.

Başvuru sahibi, son üç yıl içerisinde ulusal ve uluslararası (Avrupa Birliği, Dünya Bankası, Birleşmiş Milletler, Büyükelçilik hibeleri, TÜBİTAK, KOSGEB, TGGV vb.) kaynaklardan aldıkları tüm mali destek tutarları ile başvuru yapmış oldukları ve yanıt bekledikleri mali destekleri, başvuru formunda belirtmek zorundadırlar.

Ajans, halihazırda herhangi bir kurum ya da kuruluştan finansal destek alan projeler ile proje kapsamındaki faaliyetlere eş zamanlı olarak mali destek sağlayamaz.

### **2.1.4. Maliyetlerin Uygunluğu: Destekten Karşılanabilecek Maliyetler**

Destek programı kapsamında sadece proje bütçesinde yer alan uygun maliyetler desteklenir. Bu nedenle bütçe, hem bir maliyet tahmini hem de “uygun maliyetler” için tavan niteliğindedir. Uygun maliyetler, götürü maliyetlere değil, **gerçek maliyetlere** (yani projenin uygulanması sırasında yapılacak fiili maliyetlere) **dayandırılmalıdır**.

Projede gerçekleştirilecek tüm maliyetler, KAYS başvuru modülünde yer alan proje bütçesi standart formuna göre hazırlanmalıdır.



Bu programda bir maliyetin uygun maliyet olarak kabul edilebilmesi için aşağıdaki genel koşullar aranmaktadır:

- Projenin uygulama süresi içinde gerçekleşmesi (nihai denetim maliyetleri hariç),
- Projenin yürütülmesi için gerekli ve gerçekçi mali yönetim prensipleriyle uyumlu olması; maliyet etkinliği sağlaması,
- Yararlanıcı veya ortağı tarafından gerçekleştirilmesi,
- Proje bütçesinde tanımlı olması,
- Proje bütçesinde yer alan her bir makine, ekipman ve hizmetin ne amaçla alındığı, döviz cinsinden fatura alındıysa bütçeye yansıtıldığı tarih ve kurun belirtilmesi,
- Yararlanıcının veya ortağının hesaplarında ya da vergi belgelerinde kayıtlı, tanımlanabilir ve doğrulanabilir olması; orijinal destekleyici belgelerle desteklenmesi gerekir.

Proje uygulamalarında ortaya çıkan bütün maliyetler destek kapsamına girmemektedir. Bu çerçevede, maliyetlerin uygunluğuna ilişkin esaslar aşağıda belirtilmektedir:

### **Uygun Maliyetler**

Uygun doğrudan maliyetler başlığı altında incelenmekte olup aşağıda tanımlanmaktadır:

### **Uygun Doğrudan Maliyetler:**

Uygun doğrudan maliyetler, projenin yürütülmesi için gerekli olan, yararlanıcı veya ortağı tarafından gerçekleştirilen ve piyasa fiyatlarına uygun gerçek tutarlar üzerinden hesaplanan maliyetlerdir:

- Proje kapsamında istihdam edilecek personelin brüt ücretleri,

### **UYARI**

İnsan Kaynakları kalemine yalnızca başvuru sahibi ve ortakları tarafından bizzat istihdam edilecek personelin brüt ücretleri yazılacak olup, istihdam edilen kişiye ilişkin olarak başvuru sahibi veya ortaklar tarafından düzenlenmiş olan bordroların Ajansa sunulması talep edilecektir. Ayrıca istihdam edilecek personel için diğer kamu kurumlarının teşvik/desteklerinden faydalanması durumunda, başvuru sahibi ilgili personel için Ajanstan destek talebinde bulunamaz. Başvuru sahibi veya ortaklar tarafından bizzat istihdam edilmeyip, hizmet alımı yolu ile projede teknik ve idari bilgisinden faydalanılacak ve projede yer alacak kişilere ilişkin harcamalar (eğitim, danışmanlık, teknik uzmanlık vb.), bütçede "Diğer (hizmet alımları)" bütçe kaleminde bütçelendirilecektir.

- Yeni ekipman maliyetleri (makine ve ekipmanlar, test cihazları, yazılım donanımları vb.),
- Küçük ölçekli yapım işleri (inşaat) maliyetleri (Bu tutar proje bütçesinde öngörülen destek tutarının %30'unu geçemez) Küçük ölçekli yapım işlerine, makine veya ekipmanın çalışma alanına monte edilmesi aşamasındaki tadilat, yer açma, onarım, boya, badana, tesisat gibi küçük inşaat işleri dâhildir. Bunların dışındaki yeni bina inşaatı veya inşaatı devam eden binanın tamamlanmasına ilişkin büyük yapım işleri uygun maliyet değildir.),



- Denetim maliyetleri<sup>8</sup> (Toplam 5.000 TL'yi geçemez),
- Teknik danışmanlık, sertifikasyon / akreditasyon danışmanlığı, test hizmetleri gibi hizmet satın alma maliyetleri,
- Test ve Ar-Ge faaliyetleri için kullanılacak hammadde, yardımcı malzeme, yarı mamul ve sarf malzemeleri,
- İhale ilan bedelleri,
- Projenin ve Ajans katkısının tanıtımı için yapılacak görünürlük faaliyetlerine ilişkin maliyetler (Bu giderler, proje toplam bütçesinin %2'sini aşamaz.),
- Katma Değer Vergisi (KDV) giderleri.

### UYARI

Yararlanıcı, sözleşme kapsamında temin etmiş olduğu tesis, makine, ekipman, teçhizat ve diğer malzemelerin mülkiyetini Ajansın genel sekreterin gerekçeli ve yazılı izni olmaksızın proje süresince ve projenin sona ermesinden itibaren üç yıl süreyle üzerinde üçüncü kişi lehine aynı ya da şahsi hak tesis edemez ve projede belirtilen iş yeri dışında kullanamaz. Aksi bir durumun tespiti halinde destek tutarının iki katı tutarında tazminat ödenmesi talep edilir.

Proje uygulama süresini takiben 3 yıl içerisinde yapılan denetimlerde, proje kapsamında elde edilen malzeme ve ekipmanın atıl vaziyette bulunduğu Ajans tarafından tespit edilmesi halinde, bunun gerekçesini makul ve haklı nedenlerle ispat edemeyen destek yararlanıcısı, ilgili malzeme ve ekipman için sağlanan desteği yasal faiziyle birlikte ödemeyi beyan ve kabul eder.

### UYARI

Ajansın mali desteği Kalkınma Ajansları Proje ve Faaliyet Destekleme Yönetmeliğinin 38 inci maddesindeki istisnalar saklı kalmak kaydıyla hiçbir koşulda sözleşmede belirtilen tutarı geçemez, sözleşme tutarı aşıldığı zaman ek ödeme yapılamaz. **Proje sonunda, gerçekleşen bütçenin sözleşme bütçesinden fazla olması durumunda bütçeyi aşan miktar yararlanıcı tarafından karşılanır.**

Proje kapsamında yapılacak bütün harcamaların proje özelinde açılacak proje hesabı üzerinden yapılması zorunludur. **Proje hesabı dışındaki hesaplardan yapılan ödemeler uygun olmayan maliyet olarak değerlendirilecektir.**

Proje bütçesinde iyi gerekçelendirilmeyen, faaliyetlerle ilişkisi olmayan ve kişisel kullanıma yönelik ofis ekipmanları ve sarf malzemeleri uygun maliyet olarak kabul edilmeyecek olup; bu kalemler bütçe revizyonu aşamasında bütçeden çıkarılabilecektir. Eğer Ajans bütçe revizyonu aşamasında bütçe kalemini çıkardıysa ilgili faaliyetin gerçekleştirilmesi Ajans tarafından zorunlu tutulmayacaktır.

<sup>8</sup> Ajans bütün projelerden denetim raporu talep eder. Bu denetim Kamu Gözetimi Muhasebe ve Denetim Standartları Kurulu tarafından yetkilendirilen bağımsız denetçiler ve bağımsız denetim kuruluşları ile serbest muhasebeci mali müşavirler ve yeminli mali müşavirler tarafından yapılabilir. Projelerin denetimi Ajans tarafından da yaptırılabilir. Bu durumda denetim maliyeti proje bütçesinde yer almaz. Ajans kamu kurum ve kuruluşlarını dış denetim kuralından muaf tutabilir.





### **Uygun Olmayan Maliyetler**

Bu programda hiçbir şekilde uygun maliyet olarak kabul edilmeyecek olan maliyet kalemleri aşağıda sıralanmaktadır:

- Sadece ulaşım altyapısı (yol yapımı vb.) ve kanalizasyon yapımına yönelik harcamalar,
- Kamulaştırma bedeli,
- Leasing ve amortisman giderleri,
- Yararlanıcının ve proje kapsamında görev alan kişilerin kusur ve ihmalleri sebebiyle doğacak olan ceza, zam, faiz ve sair giderler,
- Borçlar; zarar veya borç karşılıkları,
- Faiz borcu,
- Hali hazırda başka bir destek programı kapsamında finanse edilen kalemler,
- Arazi veya bina alımları, istimlak bedelleri,
- İkinci el ekipman alımları,
- Kur farkından doğan zararlar,
- Proje başlangıcından önce yapılan hazırlık çalışmalarının ve diğer faaliyetlerin maliyetleri,
- Proje ile ilgisi olmayan harcamalar,
- Yararlanıcı ya da ortakları dışındakiler tarafından gerçekleştirilen maliyetler,
- Salt sözleşmeye, teminatlara ve Ajans ile yararlanıcı arasındaki mali ödemelere ilişkin her türlü vergi, resim, harç ve sair giderler,
- Başvuru sahibinin projedeki ortağı ya da iştirakçisinden yapılan satın alımlar için yapılacak ödemeler,
- Binek ve ticari araç alımı,
- Konaklama, seyahat ve fuar katılım giderleri,
- Birincil tarım faaliyetlerine yönelik makine ve ekipmanlar, canlı hayvan ve her türlü üretim girdileri,
- Projenin yürütülmesiyle ilgili danışmanlık harcamaları,
- Tanıtım faaliyetlerinde kullanılacak dokunmatik bilgilendirme cihazları (Kiosklar).

Başvuruların değerlendirilmesi sürecinde, Kalkınma Ajansları Proje ve Faaliyet Destekleme Yönetmeliği Madde 21/12 uyarınca, **Ajans gerekli gördüğü bütçe kalemleri için açıklama talebinde bulunabilir ve bütçe tutarlarını yeniden belirleyebilir.** Bu nedenle, başvuru sahibinin gerçekçi ve uygun maliyetli bir bütçe sunması kendi yararına. Bütçe kalemleri ve gerekçeleri, KAYS başvuru modülü bütçe formunda ayrıntılı bir şekilde açıklanmalıdır. Özellikle götürü maliyetler, danışmanlık maliyetleri gibi maliyetler tek kalem olarak yazılmamalı, alt kalemlerle detaylandırılarak birim ve birim maliyet üzerinden ifade edilmelidir. Ayrıca, bütçede marka/model adı geçmemesine dikkat edilmelidir.

### **UYARI**

Başvuru formunda yer verilmeyen ve açıklanmayan bir faaliyete ilişkin bir harcamanın proje bütçesinde yer almaması gerekmektedir. Bu şekilde başvuru formunda yer almayan faaliyetlere ait harcamalar, Ajans tarafından bütçeden çıkarılabilecektir.





### **Aynı Katkılar**

Başvuru formunda ayrı bir liste halinde sunulması gereken, yararlanıcı ya da ortakları tarafından yapılan aynı katkılar, gerçek harcamaları yansıtmazlar ve uygun maliyet olarak değerlendirilmezler. Bu nedenle, bu katkılar, yararlanıcı tarafından sağlanan eş finansman olarak değerlendirilemez.

Ancak, desteğin verilmesi durumunda, yararlanıcı, başvuru formunda belirttiği bu katkılarını üstlenmek zorundadır.

## **2.2. Başvuru Şekli ve İstenen Belgeler**

### **2.2.1. Başvuru Şekli**

Programa yapılacak başvurular Kalkınma Ajansları Yönetim Sistemi (KAYS) üzerinden tamamlanacak olup, başvuru formu ve ekleri ile destekleyici belgeler başvuru aşamasında Ajansa matbu olarak sunulmayacaktır.

Bir başvuru sahibinin başvuru için öncelikle <https://kaysuygulama.sanayi.gov.tr/> adresine giriş yapması gerekmektedir. Başvuru sahibi, KAYS modülünde "Kullanıcı Girişi" butonu ile ilerleyerek ve e-Devlet kapısı kimlik doğrulama sisteminde yer alan seçeneklerden birini kullanarak sisteme giriş yapabilmektedir. Sisteme giriş yapan başvuru sahibi kullanıcısı sistem üzerinde açık olan destek programına başvuru yapabilecektir.

Başvurular, KAYS başvuru modülünden yapılacak ve KAYS üzerinden üretilen teklif taahhütnamesi e-imza ile imzalanacaktır. Taahhütnamenin e-imza ile imzalanması esas olup, taahhütnamenin e-imza ile imzalanmadığı hallerde, taahhütname başvuru sahibi tarafından imzalanıp tarandıktan sonra [proje@bebka.org.tr](mailto:proje@bebka.org.tr) adresine e-posta olarak iletilecektir. Başvuru taahhütnamesinin e-imza ile imzalanması veya taahhütnamenin e-posta olarak Ajansa iletilmesi ile başvuru tamamlanmış olacaktır.

Başvuru formu ve eklerinin mutlaka sistem üzerinden doldurulması, destekleyici belgelerin de sisteme yüklenmesi gerekmektedir. Elektronik ortamda yapılmayan başvurular kabul edilmeyecektir.

### **UYARI**

Ajansa taahhütname dışında başka bir belge sunulmayacak olması nedeniyle, proje değerlendirmeleri elektronik ortamda sunulan bilgi ve belgeler üzerinden yapılacaktır. Bu nedenle bütün destekleyici belgelerin KAYS'a eksiksiz bir şekilde yüklenmiş olması gerekmektedir.

### **ÖNEMLİ UYARI**

**31/01/2021** tarihi proje dosyasının KAYS'a giriş işlemlerinin tamamlanması için son tarihtir. **05/02/2021** tarihi kaydedilmiş başvuru dosyasına ilişkin taahhütnamenin elektronik olarak imzalanması veya imzalı taahhütnamenin e-posta olarak Ajansa iletilmesi gereken tarihi belirtmektedir.



Sistem üzerinde, başvuru formunda doldurulacak alanlar ve diğer belgeler Türkçe hazırlanmalıdır.

Başvuruların sadece yazılan bilgiler ve sunulan belgeler üzerinden değerlendirileceği dikkate alınarak, başvuru formu ve diğer belgelerin dikkatli ve mümkün olduğunca anlaşılır bir dilde doldurulması gerekmektedir.

Proje başvuru paketi ve destekleyici belgeler dışında hiçbir ek belge değerlendirmeye tabi tutulmayacaktır.

Başvuru sahipleri, başvurularının eksiksiz olup olmadığını başvuru rehberinde yer alan kontrol listesinden kontrol etmelidirler. Bu kontrol listesinde belirtilen konularda herhangi bir hata veya başvuru formundaki önemli bir tutarsızlık (Örneğin: Bütçede belirtilen miktarların başvuru formunda belirtilenlerle tutarsızlık göstermesi) başvurunun **reddine yol açabilir**.

Sunulan bilginin açık ve anlaşılır olmaması ve bu durumun adil bir değerlendirme yapılmasına engel teşkil etmesi durumunda, ek açıklama talep edilecektir.

## 2.2.2. İstenen Belgeler

Destekleyici belgeler, başvuru aşamasında ve sözleşme aşamasında istenen belgeler olmak üzere iki gruba ayrılmıştır. Sözleşme aşamasında istenen belgeler projenin kabulü halinde başvuru sahibi ve ortağından talep edileceği için şimdiden dikkatle incelenmeli ve varsa gerekli ön hazırlıklar yapılmalıdır.

### UYARI

Ajans gerekli gördüğü takdirde sözleşme öncesi ilave belge isteyebilir.

## Başvuru Sırasında Sunulması Gereken Destekleyici Belgeler

### UYARI

Başvuru sırasında sunulması gereken belgelerin KAYS'a yüklenmesi zorunlu olup; dosyalar sisteme yüklendikten sonra başvuru tamamlanabilecektir.



Başvuru Sırasında KAYS'a Yüklenmesi Gereken Belgeler	Kimler Sunacak?
<p><b>1.</b> Kurum/Kuruluşun Kayıtlı ve Faal Olduğuna Dair Belge</p> <ul style="list-style-type: none"><li>• Birlikler (Üretici, Yetiştirici, Mahalli İdare Birlikleri vb.) birlik tüzüğü/ protokolü ve kuruluş sözleşmesini sunmalıdır.</li><li>• Kooperatifler için resmi kurum/kuruluşlardan (il/ilçe Tarım ve Orman Müdürlükleri, Ticaret ve Sanayi Odaları vb.) alınmış faaliyet belgesi ve kooperatif ana sözleşmesi sunulmalıdır.</li><li>• Dernekler için güncel dernek tüzüğü sunulmalıdır.</li><li>• Vakıflar için il/ilçe Vakıflar Müdürlüğü'nden alınacak güncel faaliyet belgesi ve vakıf senedi sunulmalıdır.</li><li>• Diğer sivil toplum kuruluşları da güncel tüzük ve faaliyet belgelerini sunmalıdır.</li></ul> <p>Kamu kurumları, kamu kurumu niteliğindeki meslek kuruluşları, yerel yönetimler ve organize sanayi bölge müdürlüklerinin faaliyet belgesi sunmasına gerek yoktur.</p>	Başvuru Sahibi ve varsa Proje Ortak(lar)ı
<p><b>2.</b> Başvuru sahibini ve varsa proje ortağını temsil ve ilzama yetkili kişi/kişileri belirleyecek ve Ajans'a mali destek talebi sunulmasına ve başarılı olması durumunda uygulanmasına ilişkin yetkili organ kararı (Başvuru sahibi için <b>Şablon A</b>, proje ortağı için <b>Şablon B</b>'deki ifade kullanılmalıdır.)</p> <p>Başvuru sahibini temsil ve ilzama yetkili kişi/kişileri belirleyecek yetkili organlar aşağıda belirtilmiştir:</p> <ul style="list-style-type: none"><li>• Kamu kurum/kuruluşları için en üst yetkili amir (Vali, Kaymakam, Bölge Müdürü, İl Müdürü, İlçe Müdürü)</li><li>• İl Özel İdaresi için İl Genel Meclisi</li><li>• Belediyeler için Belediye Meclisi</li><li>• Kamu Kurumu Niteliğindeki Meslek Kuruluşları için Yönetim Kurulu</li><li>• 5355 sayılı Kanun kapsamındaki Mahalli İdare Birlikleri için Birlik Meclisi</li><li>• Üniversiteler için Yönetim Kurulu</li><li>• Birlikler için Yönetim Kurulu</li><li>• Kooperatifler için Yönetim Kurulu</li><li>• STK'lar için Yönetim Kurulu</li><li>• Dernek ve vakıf şubelerinin, program çerçevesinde, proje başvurusunda bulunmaya, Ajans tarafından desteklenmesi halinde projeyi uygulamaya ve projeye ilişkin belgeleri imzalamaya yetkili olduğunu gösteren Genel Merkez Yönetim Kurulu Kararı</li></ul>	Başvuru Sahibi ve varsa Proje Ortak(lar)ı



Başvuru Sırasında KAYS'a Yüklenmesi Gereken Belgeler	Kimler Sunacak?
<p><b>3.</b> Kurum/Kuruluşu temsil ve ilzama yetkili kişilerin isimlerini gösterir belge</p> <ul style="list-style-type: none"><li>Kamu kurum/kuruluşları için tatbiki imza beyanı (<b>Şablon C</b>)</li><li>Kamu kurumu niteliğindeki meslek kuruluşları için ilgili yönetim kurulu kararında yetkilendirilen kişi adına düzenlenmiş imza sirküleri</li><li>Kamu kurum ve kuruluşları ile kamu kurumu niteliğindeki meslek kuruluşları <b>haricindeki</b> başvuru sahipleri için kurumu/kuruluşu proje kapsamında temsil ve ilzama yetkilendirilmiş kişiler için düzenlenmiş noter onaylı imza sirküleri/beyannamesi</li></ul>	Başvuru Sahibi ve varsa Proje Ortak(lar)ı
<p><b>4.</b> Kurumun/Kuruluşu mali durumunu gösteren belgeler</p> <ul style="list-style-type: none"><li>Kamu kurum ve kuruluşları, yerel yönetimler ve kamu kurumu niteliğinde meslek kuruluşlarının yetkili kişi, organ ya da kurumlarca onaylanmış 2019 yılı kesin hesapları (ödenek miktarını gösterir onaylı tablo, bilanço, gelir-gider tablosu)</li><li>Diğer başvuru sahipleri için 2019 yılına ait Yeminli Mali Müşavir veya Serbest Muhasebeci Mali Müşavir onaylı bilanço ve gelir tablosu</li><li>2020 yılı için başvuru tarihi itibarıyla vergi dairesine sunulmuş olan son geçici vergi beyannamesine esas mali tablolar, YMM veya SMMM onaylı olarak sunulmalıdır.</li></ul> <p>Proje ortağının projede mali bir katkısı yoksa proje ortağının mali verilerinin sunulmasına gerek yoktur.</p>	Başvuru Sahibi ve varsa Proje Ortak(lar)ı
<p><b>5.</b> Toplam maliyeti <b>KDV dahil 10.000 TL</b> üstü mal ve hizmet alımları ve yapım işlerine yönelik satın alımlarda her bir kalem için;</p> <ul style="list-style-type: none"><li>Alınacak hizmet veya ekipmanın teknik detaylarını içeren en az 2, tercihen 3 proforma fatura veya teklif mektubu (<b>Her bir proforma faturanın üzerinde hangi bütçe kalemine ait olduğu mutlaka yazılmalı ve elektronik ortamdaki bütçe bölümünde ilgili olduğu kaleme yüklenmelidir.</b>)</li><li>Teknik özellikleri gösteren şartname (Proje uygulama döneminde alınacak mal ve hizmetin niteliğinin şartnamede belirtilen kriterleri sağlaması aranacaktır.)</li></ul>	Başvuru Sahibi
<p><b>6.</b> Küçük ölçekli yapım işi içeren projeler için;</p> <ul style="list-style-type: none"><li>Yapım işine ait vaziyet planı,</li><li>Yapım işine ait teknik çizimler ve görseller</li></ul>	Başvuru Sahibi



Başvuru Sırasında KAYS'a Yüklenmesi Gereken Belgeler	Kimler Sunacak?
7. Projenin uygulanması için mevzuat gereğince ilgili makamlardan alınması gerekli olan her türlü izin, ruhsat, yetki belgesi, lisans gibi belgeler	Başvuru Sahibi
8. Projede değerlendirilmesinde faydalı olabileceği düşünülen destekleyici dokümanlar (fizibilite raporları, iş planları, teknik çizimler, iş akış şemaları, proje yeri görselleri vb.)	Başvuru Sahibi

### UYARI

- 1- Sosyal yardımlaşma ve dayanışma vakıfları kamu kurumu olarak değil, vakıf olarak değerlendirilmekte olup vakıflardan istenen belgeleri sunmaları gerekmektedir.
- 2- Başvuru aşamasında sisteme yüklenen belgelerin, asılları ya da noter onaylı suretleri destek almaya hak kazanan başvuru sahiplerinden sözleşme aşamasında sunmaları istenecektir.
- 3- Projenin hazırlık ve uygulama safhalarından doğrudan sorumlu olan başvuru sahibi ve varsa ortakları tarafından projenin uygulanabilmesi için ilgili mevzuat gereğince resmi makamlardan alınması gerekli olan her türlü mülkiyet, kira sözleşmesi, izin, ruhsat, yetki vb. belgelerin sözleşme tarihine kadar hazırlanması gerekmektedir.

## Projenin Destek Almaya Hak Kazanması Durumunda Sözleşme İmzalanmadan Önce Sunulması Gereken Destekleyici Belgeler

Sözleşme imzalanmadan önce Ajans, gerektiğinde başvuru sahibinden ek bilgi ve belge isteyebilir. Başvuru sahipleri, desteklenmesine karar verilen projelerin Ajans tarafından ilan edilmesinden itibaren 15 (on beş) iş günü içinde ek bilgi ve belgeleri elektronik ortama yükler ve varsa matbu olarak teslim edilmesi gerekenleri Ajansa teslim eder. Sözleşmeler, gerekli belgelerin temininden sonra başvuru sahiplerine 5 (beş) iş günü içinde elektronik ortam üzerinden bildirilir ve bildirim takip eden beşinci günün sonunda tebliğ edilmiş sayılır. Tebliği müteakip en geç 10 (on) iş günü içinde e-imza ile imzalanır. E-imza kullanılmaması durumunda Ajansa başvuru yapılır. Bu süre zarfında Ajansa başvurmamayan başvuru sahipleri söz konusu destekten feragat etmiş sayılır. Bunların yerine, öngörülen toplam destek bütçesiyle sınırlı olmak koşuluyla yedek listede yer alan başvuru sahipleri için en yüksek puanlı projeden başlamak üzere yukarıdaki süreç aynı şekilde işletilir.

### **Sözleşme Aşamasında İstenecek Bazı Belgeler:**

1. Genel yönetim kapsamındaki kamu idareleri dışındaki başvuru sahibi ve proje ortakları için ilgili vergi dairesinden alınmış vergi numarasını ve borcu bulunmadığına veya borçların yapılandırıldığına dair son 15 gün içerisinde alınmış resmi yazı veya internet çıktısı. (İlgili kurumlardan alınacak belgeler başvuru sahibinin ve varsa proje ortaklarının (Merkez ve tüm yasal şubeleri kapsayan) Türkiye genelinde vergi borcu bulunmadığını gösterecek şekilde düzenlenmelidir.)



2. Genel yönetim kapsamındaki kamu idareleri dışındaki başvuru sahibi ve proje ortakları için sosyal güvenlik katkıları ile ilgili yükümlülüklerini yerine getirdiklerine dair (borç bulunmadığına veya borçların yapılandırıldığına) ilgili ay içerisinde alınmış resmi yazı veya barkodlu internet çıktısı.

## UYARI

SGK ve vergi dairelerinden alınacak belgeler başvuru sahibinin ve varsa proje ortaklarının merkez ve tüm yasal şubeleri kapsamaması gerekmektedir.

3. Projenin gerçekleştirileceği yerin mülkiyet durumunu gösterir ve mevcutsa taşınmaz üzerinde kurulu tüm hakları da içeren belge: Başvuru sahipleri, projenin uygulanacağı arsa, arazi veya binanın mülkiyetinin ve kullanım hakkının başvuru sahibi ya da proje ortağı kurumlara ait olduğunu gösteren tapu, tahsis belgesi veya noter onaylı kira sözleşmesi.

4. ÇED Raporu veya ÇED Raporu'na ihtiyaç olmadığını gösteren ÇED görüş Belgesi. (Proje ismi ve numarasının ÇED raporunda ya da ÇED görüş belgesinde belirtilmesi gerekmektedir. Proje ismi veya numarasının ÇED rapor veya görüş belgelerinde yer almaması durumunda söz konusu görüş talep yazısına ilişkin dilekçe örneği talep edilecektir. ÇED raporu alması gereken başvuru sahiplerinin, raporun alınması için gereken sürenin uzunluğunu ve sözleşme imzalamak için kendilerine tanınacak sürede bu belgenin tamamlanması konusunda yaşanabilecek sıkıntıları dikkate alarak, bu konudaki yükümlülüklerini daha önceden araştırmaları tavsiye olunur.)

Projenin uygulanması için kanunla zorunlu kılınmış; ÇED Raporu veya ÇED Görüş Belgesinin aslı veya ilgili kamu kurumu tarafından onaylı sureti sunulmalıdır. Başvuru aşamasında bu belgelerin aslının veya onaylı suretlerinin sunulması durumunda tekrar sunulmalarına gerek yoktur.

5. Başvuru esnasında sunulmadıysa, projenin uygulanması için mevzuat gereğince ilgili makamlardan alınması gerekli olan her türlü izin, ruhsat, yetki belgesi, lisans gibi belgeler: Projenin uygulanabilmesi için yukarıda bahsedilen durumlar dışında, yürürlükteki mevzuatlar gereği alınması gereken herhangi izin, ruhsat, yetki belgesi ve lisans gibi belge bulunması durumunda, bu belgelerin sözleşme aşamasında başvuru sahibi kurum tarafından sunulması gerekmektedir.

6. Proje sahibi ve ortaklarının destek almasına bir engel bulunmadığına dair beyan.

7. Başvuru esnasında sisteme yüklenmiş belgelerin aslı veya noter onaylı nüshaları.

8. Başvuru sahibi ve varsa ortakların aynı proje veya faaliyet için hâlihazırda Ajanstan veya başka bir programdan aynı anda mali destek almadığına dair beyan.

9. KAYS'ta oluşturulan Mali Kimlik Formu, Kimlik Beyan Formu ile Proje Koordinatörü Atama Yazısı, Mali Kontrol Taahhünamesi, Satınalma Mevzuatı Beyanı, Revize Bütçe ve Sözleşme Genel Koşulları.

**Not:** Başarılı başvuru sahiplerinden Ajansla mali destek sözleşmesi imzalayabilmek için istenecek evrakların tam ve güncel listesine Ajans internet sitesindeki proje uygulama bölümünden ulaşılabilir.



## UYARI

Sözleşme imzalandıktan sonra tahakkuk edecek damga vergisinin ilgili vergi dairesine ödenerek alınacak makbuzun Ajansa sunulması gerekmektedir. Damga vergisinden muaf olan kurumların, muafiyetlerine ilişkin evrakı Ajansa sunması gerekmektedir.

### 2.2.3. Başvuruların Alınması için Son Tarih

Başvuruların KAYS üzerinden tamamlanması için son tarih **31/01/2021, saat 23:59**'dur. Bu tarihten itibaren KAYS üzerinden proje başvuruları kapatılacaktır. Proje başvurularına ait taahhütnamelerin KAYS üzerinden e-imza ile imzalanması veya elektronik ortamdan alınan taahhütnamelerin imzalı hallerinin taranarak Ajansa e-posta ile iletilmesi için son tarih **05/02/2021, saat 18:00**'dir. Son başvuru tarihinde e-imza ile imzalanmayan veya başvuru taahhütnamesi ulaştırılmayan başvurular hiçbir şekilde değerlendirmeye alınmayacaktır. Her başvuru; kabul tarihi, saati ve referans numarası ile kaydedilir.

### 2.2.4. Daha Fazla Bilgi Almak için

Sorularınızı, tekliflerin alınması için belirlenen son tarihten 20 gün öncesine kadar, teklif çağrısının referans numarasını, açık bir şekilde belirterek, elektronik posta ile aşağıdaki adrese gönderebilirsiniz.

**E-posta adresi: [proje@bebka.org.tr](mailto:proje@bebka.org.tr)**

Soruların yanıtları, Ajansa ulaşma tarihinden sonra en geç 10 gün içerisinde [www.bebka.org.tr](http://www.bebka.org.tr) adresinde yayınlanacaktır.

Tüm adaylara eşit davranılacak ve bir başvuru sahibine sağlanan bilgi **Sıkça Sorulan Sorular (SSS)** aracılığıyla diğer başvuru sahiplerine de sunulacaktır.

Tüm resmi açıklamalar ve talep edilen bilgi Ajans tarafından sağlanacaktır. SSS listesinde ve başvuru rehberinde yer almayan hiç bir bilgi başvuru sahipleri ve Ajans için bağlayıcı nitelik taşımamaktadır.

Potansiyel başvuru sahiplerinin teknik anlamda uygun, ilgili ve idari açıdan eksiksiz biçimde proje hazırlamasına katkıda bulunmaya yönelik olarak Teknik Yardım Hizmeti verilecektir.

## 2.3. Başvuruların Değerlendirilmesi ve Seçilmesi

Başvurular, Ajanstarafından bağımsız değerlendiriciler ve değerlendirme komitesi desteği ile incelenip değerlendirilecektir. Başvuru sahipleri tarafından sunulan projeler aşağıda açıklanan aşama ve kriterlere göre incelenecek ve değerlendirilecektir. Değerlendirme süreci temel olarak iki aşamadan oluşmaktadır:

- **Ön inceleme**
- **Teknik ve mali değerlendirme**



### 2.3.1. Ön inceleme

Yalnızca zamanında teslim edilen projeler ön incelemeye alınır. Ön inceleme aşamasında başvuru sahibinin, ortaklarının ve proje konularının başvuru rehberinde belirtilen kriterlere uygunluğuyönünden ön inceleme yapılır. Ön incelemeye ilişkin hususlar aşağıda belirtilmiştir:

**a)** Başvuru rehberinde belirtilen uygunluk kriterlerine uymayan başvurular reddedilir. Ayrıca bu hususların değerlendirme sürecinin herhangi bir aşamasında tespit edilmesi halinde de söz konusu projeler reddedilir, bu durumun sözleşme imzalandıktan sonra tespit edilmesi halinde ise sözleşmeler feshedilir.

**b)** Ajans ön inceleme ve değerlendirme sürecinde, başvuru sahibinden başvuru ve diğer belgelere ilişkin olarak bilgi ve belge isteyebilir.

Taahhütnamenin başvuru sahibinin yetkili temsilcisi tarafından imzalanması gerekmektedir. Bu husus KAYS'a yüklenecek imza sirküleri veya vekaletname gibi belgeler üzerinden kontrol edilecektir.

Diğer taraftan Ajans başvuru rehberinde, başvuru formu dışında bazı bilgi ve belgelerin sunulmasının zorunlu olması yahut onay gerektiren işlem olması halinde yetkili makamlardan alınan onayın başvuru aşamasında sunulması gibi ek kriterler belirleyebilir. Böyle durumlarda tanımlanan ek kriterlerin yerine getirilmemesi projenin ön inceleme aşamasında reddedilmesine yol açar. Bunun dışında Ajans değerlendirme sürecini etkilemeyeceğini düşündüğü belgeleri ön inceleme ve değerlendirme aşamalarının herhangi bir zamanında başvuru sahibinden talep edebilir. Başvuru sahibi, Ajans tarafından talep edilen bilgi ve belgeleri zamanında Ajansa sunmak zorundadır. Talep edilen bilgi ve belgeleri Ajans tarafından başvuru rehberinde belirlenen zamanda sunmayan başvuru sahiplerinin başvuruları reddedilir.

Gerekli şartları taşıdığı anlaşılan projeler, bir listesi hazırlanarak teknik ve mali değerlendirme sürecine alınır. Gerekli şartları taşımadığı sonradan öğrenilen başvurular değerlendirme sürecinin hangi aşamasında olursa olsun ön incelemede elenmiş kabul edilir.

Başvurular öncelikle şekli uygunluk açısından idari kontrole tabi tutulacaktır. Bu kapsamda, aşağıda yer alan kriterlerin yerine getirilip getirilmediği kontrol edilmektedir. İstenilen bilgilerden herhangi biri eksik veya yanlış ise, proje teklifi yalnızca bu esasa dayanarak reddedilebilir ve proje teklifi bu noktadan sonra artık değerlendirilmeyecektir.

### UYGUNLUK KONTROL LİSTESİ

KRİTERLER	Evet	Hayır
1. Başvuru, sistem üzerinde standart formata uygun, Türkçe olarak hazırlanmıştır.		
2. Başvuru Formu, Bütçe, Mantıksal Çerçeve ve Özgeçmiş(ler) sistem üzerinde uygun şekilde doldurulmuştur.		
3. Projenin süresi, izin verilen asgari (12 ay) ve azami (24 ay) süreleri aşmamaktadır.		





KRİTERLER	Evet	Hayır
4. Talep edilen destek oranı, uygun toplam bütçenin %75'inden fazla ve %25'inden az değildir.		
5. Talep edilen destek tutarı, izin verilen asgari destek tutarından (250.000 TL) düşük ve azami destek tutarından (1.500.000 TL) yüksek değildir.		
6. KAYS'ta proje başvurusu başvuru sahibinin yetkili temsilcisi tarafından e-imza ile imzalanmış veya proje taahhünamesinin ıslak imzalı hali taranarak e-posta ile Ajansa iletilmiştir.		
7. Başvuru sahibi ve varsa ortak kurum/kuruluşun kayıtlı ve faal olduğuna dair belge KAYS'a yüklenmiştir.		
8. Başvuru sahibini ve varsa ortak kurum/kuruluşun temsil ve ilzama yetkili kişi/kişileri belirleyecek ve Ajansa mali destek talebi sunulmasına ve başarılı olması durumunda uygulanmasına ilişkin yetkili organ kararı KAYS'a yüklenmiştir. (Başvuru sahibi için <b>Şablon A, proje ortağı için Şablon B</b> 'deki ifade kullanılmıştır.)		
9. Başvuru sahibi ve varsa ortak kurum/kuruluşu temsil ve ilzama yetkili kişilerin isimlerini gösterir belge ( <b>Şablon C</b> ) veya imza sirküleri/beyannamesi KAYS'a yüklenmiştir.		
10. Başvuru sahibi ve varsa ortak kurumun/kuruluşun mali durumunu gösteren belgeler KAYS'a yüklenmiştir.		
11. Toplam maliyeti <b>KDV dahil 10.000 TL</b> üstü mal ve hizmet alımları ile yapım işlerine yönelik satın alımlarda her bir kalem için alınacak en az 2, tercihen 3 proforma fatura veya teklif mektubu KAYS'a yüklenmiştir.		
12. Toplam maliyeti <b>KDV dahil 10.000 TL</b> üstü mal ve hizmet alımları ile yapım işlerine yönelik satın alımlarda her bir kalem için teknik şartname/teknik özellikler listesi (Uygulama döneminde alınacak makine ve ekipmanın teknik özellikleri ile hizmetin niteliğini belirten belgeler) KAYS'a yüklenmiştir.		
13. Küçük ölçekli yapım işi içeren projeler için yapım işine ait vaziyet planı ile yapım işine ait teknik çizimler ve görseller KAYS'a yüklenmiştir.		
14. Projenin uygulanması için mevzuat gereğince ilgili makamlardan alınması gerekli olan her türlü izin, ruhsat, yetki belgesi, lisans gibi belgeler KAYS'a yüklenmiştir.		
15. Projede değerlendirilmesinde faydalı olabileceği düşünülen destekleyici dokümanlar (fizibilite raporları, iş planları, teknik çizimler, iş akış şemaları, proje yerine ait görseller vb.) KAYS'a yüklenmiştir.		

Ön inceleme kapsamında uygunluk kontrolü gerçekleştirilir. Başvuru sahibinin, ortaklarının (ve varsa iştirakçilerinin) ve projelerin bu rehberin 2.1.1 ve 2.1.2 bölümlerinde verilen kriterlere uygunluğunun kontrolü aşağıda yer alan listeye göre yapılır.



## UYGUNLUK KONTROL LİSTESİ

KRİTERLER	Evet	Hayır
1. Başvuru sahibi uygundur.		
2. Ortak(lar) uygundur.		
3. Proje TR41 Düzey 2 bölgesinde (Bursa, Eskişehir, Bilecik) uygulanacaktır.		
4. Başvuru sahibi, 2020 yılının tüm mali destek programları kapsamında en fazla 2 (iki) proje başvurusunda bulunmaktadır.		

Sadece ön incelemeyi geçen başvurular, değerlendirme işleminin sonraki safhalarına alınacaktır.

### 2.3.2. Teknik ve Mali Değerlendirme

Teklif edilen bütçe de dâhil olmak üzere başvurular, aşağıda yer alan Değerlendirme Tablosundaki kriterlere göre değerlendirilecektir. Değerlendirmede sırası ile başvuranın mali ve yönetim kapasitesi, proje konusunun programın amaç ve öncelikleri ile ilgililiği, önerilen metodolojinin kalitesi ve geçerliliği, projenin destek sonrası sürdürülebilirliği ile projenin bütçe ve maliyet etkinliği göz önüne alınacaktır.

Bu değerlendirmenin sonunda altmış beş (65) ve üzerinde puan alan başvurular başarılı projeler olarak listelenir. Başvurular en yüksek puanı alan tekliften başlayarak sıralanır ve destek dağıtımı bu rehberde belirtilen teklif çağrısının toplam bütçesi çerçevesinde söz konusu sıralamaya göre yapılır. Eşit puan alan başarılı projeler bakımından; söz konusu mali destek programında aynı yararlanıcı tarafından sunulan tek proje başvurusu niteliğinde olanlara öncelik verilir. Bu hususta eşitlik olması halinde öncelikle ilgililik bölümü için bağımsız değerlendiricilerin verdikleri puanların ortalaması; bunun da eşit olması halinde mali ve işletme kapasitesi bölümünden alınan puanların ortalaması en yüksek olanlar dikkate alınır, bu hususta da eşitlik olması halinde başvuru tarihi ve saati esas alınır. Proje tekliflerinin destek almaya hak kazanabilmesi için, toplam başarı puanına ek olarak, değerlendirme tablosunun ilk iki bölümünde incelenen mali ve işletme kapasitesi bakımından en az 13 puan (20 puan üzerinden) ve ilgililik bakımından da en az 15 puan (25 puan üzerinden) alması koşulu aranacaktır.



## DEĞERLENDİRME TABLOSU

Bölüm	Puan
<b>1. Mali ve İşletme Kapasitesi</b>	<b>20</b>
1.1 Başvuru sahibi ve ortakları <b>proje yönetimi</b> konusunda yeterli deneyime sahip mi?	5
1.2 Başvuru sahibi ve ortakları yeterli <b>yönetim kapasitesine</b> sahip mi? (Personel, ekipman ve proje bütçesini idare edecek bilgi ve beceri dâhil olmak üzere)	10
1.3 Başvuru sahibi istikrarlı ve yeterli <b>finansman kaynaklarına</b> sahip mi?	5
<b>2. İlgililik</b>	<b>25</b>
2.1 Proje, Teklif Çağrısının <b>amacı</b> ile ne kadar ilgili?	5
2.2 Proje, Teklif Çağrısının bir veya birden fazla <b>önceliği</b> ile ne kadar ilgili?	10
2.3 Proje, hedef bölge(ler)nin <b>ihtiyaçları ve sorunları</b> ile ne kadar ilgili?	5
2.4 <b>Hedef gruplar, nihai yararlanıcılar</b> ve bunların sorunları yeterince tanımlanmış mı? Bu projenin söz konusu sorunları ve ihtiyaçları nasıl gidereceği açıklanmış mı?	5
<b>3. Yöntem</b>	<b>30</b>
3.1 Projenin <b>genel tasarımı</b> ne kadar tutarlı? (Özellikle; proje, söz konusu sorunların bir analizini yansıtıyor mu; dış faktörler göz önüne alınmış mı ve bir değerlendirme öngörüyor mu?)	10
3.2 Önerilen faaliyet ve yöntemler uygun mu, <b>uygulanabilir</b> mi, hedeflerle ve bütçeyle <b>uyumlu</b> mu?	6
3.3 <b>Faaliyet planı</b> açık ve tutarlı mı, yöntemler ve sorumlular belirli mi, faaliyetlerle ilgili verilen bilgiler yeterli mi?	5
3.4 Teklifte, projenin sonucuna yönelik <b>objektif olarak doğrulanabilir göstergeler</b> yer alıyor mu?	5
3.5 Projede genç istihdamı (18-30 yaş arası) yer alıyor mu?	4



## DEĞERLENDİRME TABLOSU

Bölüm	Puan
<b>4. Sürdürülebilirlik</b>	<b>15</b>
4.1 Projenin, hedef gruplar ve Bölge üzerinde <b>somut</b> bir etkisi olması ve bu etkinin <b>yayılması</b> bekleniyor mu? Bu durum projede yeterince açıklanmış mı? (sosyal faydalar, faaliyetlerin bölgesel faydaları, yaşam kalitesinde beklenen iyileşmeler, geçici/kalıcı oluşturulan istihdam, Bölgenin genel ekonomik ortamında sağlanan gelişmeler vb. dâhil olmak üzere)	5
4.2 Teklif edilen projenin beklenen sonuçları sürdürülebilir mi? - Mali açıdan (destek sona erdikten sonra faaliyetler nasıl finanse edilecek?) - Kurumsal açıdan (faaliyetlerin devam ettirilmesine imkân tanıyan yapılar proje sonunda da devam edecek mi? Projenin sonuçları yerel olarak sahiplenilecek mi? Proje çıktılarının sürdürülebilirliğini sağlamak için gerekli olan işletme ve yönetim modeli tanımlanmış mı ve uygulanabilir mi) - Proje sürdürülebilir kalkınmaya ve çevrenin korunmasına itibar gösteriyor mu?	10
<b>5. Bütçe ve Maliyet Etkinliği</b>	<b>10</b>
5.1 Tahmini maliyetler ile beklenen sonuçlar arasındaki oran <b>yeterli</b> mi?	5
5.2 Yapılması öngörülen harcamalar projenin uygulanması için <b>gerekli</b> ve <b>gerçekçi</b> (piyasa koşullarına uygun) mi?	5
<b>TOPLAM</b>	<b>100</b>

## 2.4. Değerlendirme Sonucunun Bildirilmesi

### 2.4.1. Bildirimin İçeriği

Başvuru sahiplerine, başvurularının sonucuna ilişkin durum elektronik olarak bildirilecektir.

Başvurunun reddedilmesi veya destek verilmemesi kararı, aşağıda belirtilen gerekçelere dayandırılacaktır:

- Taahhütname, son başvuru tarihinden sonra alınmıştır;
- Başvuru eksiktir veya belirtilen kriterlere uygun değildir;
- Başvuru sahibi veya ortaklarından biri ya da birkaçı uygun değildir;
- Proje uygun değildir (örneğin teklif edilen projenin program kapsamında olmaması, teklifin izin verilen azami süreyi aşması, talep edilen katkının izin verilen azami katkıdan daha fazla olması vb.);



- Proje, konuyla yeterince ilgili değildir ve/veya başvuru sahibinin mali ve işletme kapasitesi yeterli değildir;
- Talep edilen destekleyici belgelerin biri ya da birkaçı belirtilen son tarihten önce teslim edilmemiştir;
- Proje, teknik ve mali açıdan, seçilmiş olan diğer projelere göre daha az puan almıştır;
- Bu rehberde bulunan herhangi başka bir kritere uyulmamıştır.

### UYARI

Ajansın bir başvuruyu reddetme ya da destek vermeme kararı nihaidir. Kalkınma Ajansları Proje ve Faaliyet Destekleme Yönetmeliği gereğince, Değerlendirme süreci tamamlandıktan ve Yönetim Kurulu tarafından başarılı projeler onaylandıktan sonra projelerin tekrar değerlendirilmesi mümkün değildir.

## 2.4.2. Öngörülen Zaman Çizelgesi

Değerlendirme sonuçları hakkında başvuru sahiplerini bilgilendirmek için Ajansın planladığı tarih **Mayıs 2021**'dir. Bu tarih kesin olmayıp proje sayısı, onay süreçleri ve diğer etkenlere göre değişebilecektir.

## 2.5. Sözleşme İmzalanması ve Uygulama Koşulları

Sözleşme imzalanmadan önce Ajans, gerektiğinde başvuru sahibinden ek bilgi ve belge isteyebilir. Başvuru sahipleri, desteklenmesine karar verilen projelerin Ajans tarafından ilan edilmesinden itibaren 15 (on beş) iş günü içinde ek bilgi ve belgeleri elektronik ortama yükler ve varsa matbu olarak teslim edilmesi gerekenleri Ajansa teslim eder. Sözleşmeler, gerekli belgelerin temininden sonra başvuru sahiplerine 5 (beş) iş günü içinde elektronik ortam üzerinden bildirilir ve bildiri takip eden beşinci günün sonunda tebliğ edilmiş sayılır. Tebliği müteakip en geç 10 (on) iş günü içinde e-imza ile imzalanır. E-imza kullanılamaması durumunda Ajansa başvuru yapılır. Bu süre zarfında Ajansa başvurmayan başvuru sahipleri söz konusu destekten feragat etmiş sayılır. Bunların yerine, öngörülen toplam destek bütçesiyle sınırlı olmak koşuluyla yedek listede yer alan başvuru sahipleri için en yüksek puanlı projeden başlamak üzere yukarıdaki süreç aynı şekilde işletilir. Aynı süre içerisinde mücbir bir sebepten ötürü sözleşme imzalamaya gelemeyeceğini bildiren başvuru sahiplerine 10 (on) günlük ilave süre tanınabilir. Sunulan belgelerin gerçeğe aykırı yahut KAYS'ta yer alan bilgi ve belgelerden farklı olması durumunda da başvuru sahibiyle sözleşme imzalanmaz. Bunların yerine, öngörülen toplam destek bütçesiyle sınırlı olmak koşuluyla, yedek listede yer alan başvuru sahipleri sözleşme imzalamak üzere en yüksek puanlı projeden başlamak üzere sözleşme imzalamaya davet edilir. Yedek listeden davet usulü bakımından da yukarıdaki hükümler aynen uygulanır.



Sözleşme özellikle aşağıda belirtilen hakları ve yükümlülükleri düzenler:

**Kesin destek tutarı:** Azami destek tutarı sözleşmede belirtilecektir. Bu tutar, alınan proforma faturalara göre hazırlanan bütçe çerçevesinde belirlenecektir. Kesin destek tutarı, proje sona erdiğinde ve nihai rapor sunulduğunda kesinlik kazanacaktır. Mali destek Kalkınma Ajansları Proje ve Faaliyet Destekleme Yönetmeliğinin 38 inci maddesindeki istisnalar saklı kalmak kaydıyla hiçbir koşulda sözleşmede belirtilen tutarı geçemez, sözleşme tutarını aşan ek ödeme yapılamaz ve yararlanıcı tarafından aynı sözleşme kapsamında ek destek talebinde bulunulamaz.

**Hedeflerin gerçekleştirilememesi:** Yararlanıcının sözleşme koşullarını yerine getirmemesi halinde Ajans destek tutarını azaltabilir ve/veya o zamana kadar ödenen tutarların tamamen ya da kısmen geri ödenmesini talep edebilir. Ayrıca desteklenen proje veya faaliyet kapsamında, Ajans tarafından istenen bilgi ve belgelerin zamanında ve eksiksiz verilmemesi, izleme ziyaretlerinde uygulama ve yönetim mekânlarına erişimin zorlaştırılması yahut engellenmesi veya projenin sözleşmeye, eklerine ve yürürlükteki mevzuata uygun şekilde yürütülmediğinin tespiti halinde Ajans, ödemeleri durdurabilir ve/veya sözleşmeyi feshederek buna ilişkin mevzuatta ve sözleşmede belirtilen hukuki yollara başvurabilir. Usulsüzlük tespiti halinde yasal süreç başlatılır ve hibe tutarının destek sözleşmesinde belirtilen oranında tazminat istenir.

**Sözleşmenin değiştirilmesi:** Yararlanıcıların projelerini, Ajans ile imzaladıkları sözleşme hükümleri doğrultusunda uygulamaları esastır. Ancak sözleşmenin imzalanmasından sonra projenin uygulanmasını zorlaştıracak veya geciktirecek önceden öngörülemeyen ve beklenmeyen durum yahut mücbir sebep söz konusu ise sözleşme tarafların mutabakatı ile uygulamanın herhangi bir safhasında değiştirilebilir ve/veya proje uygulamasının tamamı veya bir kısmı durdurulabilir.

Sözleşme süresi proje veya faaliyetin yürütülmesini büyük ölçüde zorlaştıran veya geçici olarak imkânsız hale getiren; yargı süreci, beklenmeyen hâl veya mücbir sebepler dışında uzatılamaz.

**Raporlar:** Yararlanıcılar, uygulama sürecinde, projede kaydedilen ilerleme ve gerçekleştirmeleri içeren raporlar sunmak zorundadır. Bunlar; sözleşmede belirtilen dönemlerde sunulacak ara raporlar ve proje faaliyetlerinin tamamlanmasını takiben sunulacak nihai rapor ile projenin etkilerinin değerlendirilebilmesi amacıyla sunulacak proje sonrası değerlendirme raporundan oluşmaktadır. Ayrıca Ajans, yararlanıcıdan ilave bilgi ve belge talebinde bulunabilir.

**Mali destek ödemeleri:** Sözleşmeden sonra destek miktarının %40'ı yararlanıcıya ait (sözleşmede belirtilen) banka hesabına ön ödeme olarak aktarılır. Sözleşme öncesi yararlanıcının ve projenin risk ve ihtiyaç durumunu değerlendirmek amacıyla, Ajans tarafından ön izleme ziyaretleri yapılabilir ve bunun sonucunda ön ödeme oranı düşürülebilir/yeniden belirlenebilir.

Ajans tarafından ön ödeme sonrasında yapılacak diğer ödemeler (ara ödeme ve nihai ödeme), hak ediş esasına göre gerçekleştirilir. Buna göre, ön ödeme tutarının ve aynı oranda yararlanıcının eş finansman tutarının usulüne uygun harcandığını gösteren belgelerin ara/nihai raporlarla birlikte Ajansa sunulması, ilgili raporların Ajans tarafından incelenip uygun bulunması ve onaylanmasından sonra; (sözleşmede aksi belirtilmediği takdirde) ara ödeme destek miktarının en fazla % 40'ı oranında olabilir. Ara ödeme tutarı hesaplanırken



gerçekleşen uygun maliyetler toplamı ile hibe oranı çarpılır, bu tutardan ön ödeme tutarı çıkarılarak ara ödeme tutarı bulunur. Her halükarda destek miktarının en az %20'si nihai ödemede gerçekleştirilir. Nihai ödeme mali destek yararlanıcısının projesini tamamlayıp Ajansa proje nihai raporunu sunmasından itibaren 60 gün içinde gerçekleştirilir. Yararlanıcı tarafından ilgili raporlar sunulmadan ve usulüne uygun ödeme talebinde bulunulmadan, yararlanıcıya hiçbir ödeme yapılmaz.

ÖDEME ADI	ÖDEME ORANI	HESAPLAMA TÜRÜ	ÖDEME SÜRESİ
Ön Ödeme	%40	Risk Değerlendirme	Sözleşme + 45 Gün
Ara Ödeme	Tahmini %40	Hak Ediş Usulü	Rapor Teslimi + 40 Gün
Nihai Ödeme	Tahmini %20	Hak Ediş Usulü	Rapor Teslimi + 60 Gün

**Projeye ait kayıtlar:** Yararlanıcı, proje uygulanmasına dair tüm hesap ve kayıtları şeffaf bir şekilde tutmakla yükümlüdür. Bu kayıtlar proje uygulaması sona erdikten sonra on yıl süreyle saklanmalıdır.

**Denetim:** Gerekliğinde yapılacak denetimler sırasında yararlanıcı, proje uygulama ve yönetim mekânlarına erişimi zorlaştırmamak yahut engellemek ve talep edilen her türlü bilgi ve belgeyi görevli personele zamanında sunmak zorundadır. Sözleşme hükümleri, Ajans tarafından hem kayıtlar üzerinde hem de yerinde yapılabilecek denetimlere olanak tanıyacaktır.

Bütün projelerden denetim raporu talep edilir. Bu denetim Kamu Gözetimi Muhasebe ve Denetim Standartları Kurulu tarafından yetkilendirilen bağımsız denetçiler ve bağımsız denetim kuruluşları ile serbest muhasebeci mali müşavirler ve yeminli mali müşavirler tarafından yapılabilir. Projelerin denetimi Ajans tarafından da yaptırılabilir. Bu durumda denetim maliyeti proje bütçesinde yer almaz. Ajans kamu kurum ve kuruluşlarını dış denetim kuralından muaf tutabilir.

**Tanıtım ve görünürlük:** Yararlanıcılar, ortakları ve alt yükleniciler, hizmet, mal alımı ve yapım işleri faaliyetlerinde Ajansın sağladığı mali desteği ve Sanayi ve Teknoloji Bakanlığı'nın genel koordinasyonunu görünür kılmak ve tanıtmak için, Ajansın internet sitesinde ([www.bebka.org.tr](http://www.bebka.org.tr)) yayınlanan "Tanıtım ve Görünürlük Rehberi"ne uygun olarak gerekli önlemleri alır.

**Satın alma işlemleri:** 4734 sayılı Kamu İhale Kanununa tabi yararlanıcılar, destek programları çerçevesinde desteklenen proje ve faaliyetler kapsamında yapacakları satın alma faaliyetlerini bu mevzuat çerçevesinde gerçekleştirirler. Söz konusu Kanuna tabi olmayan kurum ve kuruluşların uyacakları satın alma usul ve esasları ise Proje Uygulama Rehberi Ek-6 Kalkınma Ajansları Tarafından Sağlanan Destekler İçin Satın Alma Rehberinde tanımlanmıştır.



**4734 sayılı Kamu İhale Kanununun 63'üncü maddesinde yapılan değişiklik ve Kamu İhale Kurumu Başkanlığının 11.04.2018 tarihli ve 60122325-10367 sayılı yazısında yer alan "Mal alımı ihalelerinde yerli malı teklif eden istekliler lehine %15 oranına kadar fiyat avantajı sağlanabilir. Ancak, Sanayi ve Teknoloji Bakanlığı tarafından ilgili kurum ve kuruluşların görüşleri alınarak orta ve yüksek teknolojili sanayi ürünleri arasından belirlenen ve her yıl ocak ayında Kurum tarafından ilan edilen listede yer alan malların ihalelerinde yerli malı teklif eden istekliler lehine %15 oranına kadar fiyat avantajı sağlanması zorunludur." hükmü uyarınca mal alımı ihalelerinde yerli istekliler lehine %15 oranında fiyat avantajı sağlanacaktır.**

Yürütülen programlar kapsamında alımı desteklenen alet, teçhizat, yazılım, malzeme ve sistemler ile yapımı gerçekleştirilen tesislerin mülkiyeti ve bunlar üzerindeki fikri mülkiyet hakları yararlanıcıya aittir. Yararlanıcının, sözleşme kapsamında sağlanmış tesis, makine, ekipman, teçhizat ve diğer malzemelerin, genel sekreterin gerekçeli ve yazılı izni olmaksızın proje süresince ve projenin sona ermesinden itibaren üç yıl süreyle üzerinde üçüncü kişi lehine aynı ya da şahsi hak tesis edemeyeceği ve projede belirtilen iş yeri dışında kullanamayacağı, aksi halde destek miktarının iki katı tutarında Ajansa tazminat ödeyeceği hususu sözleşmede yer alır.

## 2.6. Performans Göstergeleri

### 2.6.1. Proje Bazında Performans Göstergeleri

Projenin konusu ve faaliyetlerin tamamlanma süreleri dikkate alınarak, proje başlangıcında, proje süresince, proje sonunda ve sonrasındaki üç yıl boyunca ölçülebilir olan aşağıdaki tabloda da verilen göstergelerin KAYS arayüzünün ilgili sekmesinde seçilmesi esastır. Projenin performansına yönelik gerçekçi ve ölçülebilir nitelikte göstergeler seçilmesi gerekmektedir. Başvuru sahibi tarafından seçilecek performans göstergeleri, projenin destek almaya hak kazanması halinde, sözleşme aşamasında Ajans tarafından revize edilebilir.

Burada seçilecek göstergeler dışında projeye dair ek göstergeler olması durumunda bu ek göstergelerin mantıksal çerçevede belirtilmesi yeterli olacaktır. **Uygulama aşamasında performans göstergelerinin doğrulama kaynakları ile ilgili ilave belge istenecektir.**

Kod	Gösterge Adı	Birimi	Açıklama
A5	Düzenlenen veya Rehabilite Edilen Çevre Alanı Büyüklüğü	m <sup>2</sup>	Proje kapsamında düzenlenen ya da rehabilite edilen çevre alanı yüzölçümü
A74	Yenilenebilir Enerji ile Sulanan Alan Miktarı	Dekar	Proje kapsamında yenilenebilir enerji ile sulanan alan miktarı
G1	Sürekli İstihdam	Kişi	1 yıldan uzun süreli istihdam edilen toplam kişi sayısı (proje ekibi dışında)
G2	Geçici İstihdam	Kişi	1 yıldan kısa süreli istihdam edilen toplam kişi sayısı (proje ekibi dışında)





Kod	Gösterge Adı	Birimi	Açıklama
G5	İstihdam Edilen Genç Sayısı	Kişi	Faydalanıcı işletmede geçici veya sürekli istihdam edilen genç sayısı (18-30 yaş) (proje ekibi dışında)
G7	Eğitim Sayısı	Adet	Proje kapsamında düzenlenen eğitim sayısı
G8	Eğitim Süresi	Saat	Proje kapsamında düzenlenen eğitimlerin süresi
G9	Eğitime Katılan Kişi Sayısı	Kişi	Proje kapsamında düzenlenen eğitimlere katılan kişi sayısı
K6	Üretim Kapasitesi	m <sup>3</sup> , ton, Adet	Faydalanıcının yıllık üretim kapasitesi
K7	Üretim Miktarı	m <sup>3</sup> , ton, Adet	Faydalanıcının yıllık üretim miktarı
K19	Yenilikçi Ürün Çeşidi Sayısı	Adet	Faydalanıcının ürettiği ya da pazarladığı yenilikçi ürün çeşidi sayısı
K32	Alınan Sertifika Sayısı	Adet	Proje kapsamında teknik ve kalite standartlarına göre alınan sertifika sayısı
S1	Doğrudan Faydalanan Kişi Sayısı	Kişi	Proje kapsamında gerçekleştirilen altyapı iyileştirmelerinden doğrudan faydalanan kişi sayısı
S18	Düzenlenmiş Bilinçlendirme/ Yaygınlaştırma Faaliyeti Sayısı (Toplantı, Seminer, Konferans, Sergi, Çalıştay, Organizasyon vs.)	Adet	Proje kapsamında düzenlenen bilinçlendirme/yaygınlaştırma faaliyeti sayısı (toplantı, seminer, konferans, sergi, çalıştay, organizasyon vs.)
T8	Toplam Ziyaretçi Sayısı	Kişi	Tesisin yıllık ortalama ziyaretçi sayısı
T17	Turizme Kazandırılan Taşınmaz Kültür Varlıklarının Sayısı	Adet	Proje kapsamında turizme kazandırılan taşınmaz kültür varlıklarının sayısı
T25	Bölge İçerisinde Tur Güzergahlarına Kazandırılan Destinasyon Sayısı	Adet	Proje kapsamında mevcut tur güzergahlarına eklenmesi sağlanan destinasyon sayısı
T26	Kırsal Turizme Yönelik Düzenlenen Tur Sayısı	Adet	Proje kapsamında kırsal turizme yönelik düzenlenen tur sayısı
TK23	Açık Alan Büyüklüğü	m <sup>2</sup>	Proje kapsamında yeni kurulan veya rehabilite edilen tesisin/yapının açık alan büyüklüğü
TK24	Kapalı Alan Büyüklüğü	m <sup>2</sup>	Proje kapsamında yeni kurulan veya rehabilite edilen tesisin/yapının kapalı alan büyüklüğü



Kod	Gösterge Adı	Birimi	Açıklama
TK28	Projeden Faydalanan Köy Sayısı	Adet	Proje kapsamında sağlanan desteklerden faydalanan köy sayısı
TK29	Projeden Faydalanan Mahalle Sayısı	Adet	Proje kapsamında sağlanan desteklerden faydalanan mahalle sayısı
TK33	Soğuk Zincire Dahil Edilen Süt Kapasitesi	lt	Proje kapsamında soğuk zincire dahil edilen süt kapasitesi
TK38	Tarımsal Ürünlerin Depolanmasına Yönelik Tesis Sayısı	Adet	Tarımsal ürünlerin depolanmasına yönelik tesis sayısı
TK39	Tarımsal Ürünlerin Depolanmasına Yönelik Tesis Kapasitesi	m <sup>3</sup> , Adet, ton, kg	Proje kapsamında tarımsal ürünlerin depolanmasına yönelik tesis kapasitesi
TK40	Tarımsal Ürünlerin İşlenmesine Yönelik Tesis Sayısı	Adet	Proje kapsamında tarımsal ürünlerin işlenmesine yönelik tesis sayısı
TK41	Tarımsal Ürünlerin İşlenmesine Yönelik Tesis Kapasitesi	m <sup>3</sup> , Adet, ton, kg	Proje kapsamında tarımsal ürünlerin işlenmesine yönelik tesis kapasitesi
TK42	Tarımsal Ürünlerin Paketlenmesine Yönelik Tesis Sayısı	Adet	Proje kapsamında tarımsal ürünlerin paketlenmesine yönelik tesis sayısı
TK43	Tarımsal Ürünlerin Paketlenmesine Yönelik Tesis Kapasitesi	m <sup>3</sup> , Adet, ton, kg	Proje kapsamında tarımsal ürünlerin paketlenmesine yönelik tesis kapasitesi
TK47	Rehabilite Edilen ve Kurulan Kooperatif, Üretici Birliği, İşletme Sayısı	Adet	Proje kapsamında rehabilite edilen ve kurulan kooperatif, üretici birliği, işletme sayısı
TK48	Yöresel Ürün Marka Başvuru Sayısı	Adet	Proje kapsamında yöresel ürün marka başvuru sayısı
TK49	Yöresel Ürün Marka Tescili Sayısı	Adet	Proje kapsamında yöresel ürün marka tescili sayısı
TK50	Yöresel Ürün Coğrafi İşaret Başvuru Sayısı	Adet	Proje kapsamında yöresel ürün coğrafi işaret başvuru sayısı
TK51	Yöresel Ürün Coğrafi İşaret Tescil Sayısı	Adet	Proje kapsamında yöresel ürün coğrafi işaret tescil sayısı
TK53	Bölgeye Özgü Pazarlama Portalı Sayısı	Adet	Proje kapsamında geliştirilen bölgeye özgü tarımsal ürünlerin tanıtım, satış ve pazarlamasına yönelik portal sayısı
TK58	Erişim Sağlanan Yeni Pazar Sayısı	Adet	Proje kapsamında yürütülen pazar analizi sonucunda erişim sağlanan yeni pazar sayısı



## 2.6.2. Program Bazında Performans Göstergeleri

Ajans, programın tamamlanmasının ardından etki değerlendirmesi yapmak amacıyla aşağıdaki tabloda yer alan performans göstergelerini kullanacaktır. Bu göstergeler başvuru sahipleri için bağlayıcı nitelikte olmayıp, bilgi amaçlı sunulmaktadır.

Gösterge Adı	Birim
Sürekli İstihdam	Kişi
İstihdam Edilen Genç Sayısı	Kişi
Doğrudan Faydalanıcı Sayısı	Kişi
Yeni Ürün Sayısı	Adet
Marka Başvuru ve Tescil Sayısı	Adet
Tarımsal Ürünlerin Depolanmasına Yönelik Tesis Sayısı	Adet
Tarımsal Ürünlerin İşlenmesine Yönelik Tesis Sayısı	Adet
Tarımsal Ürünlerin Paketlenmesine Yönelik Tesis Sayısı	Adet
Kırsal Turizme Yönelik Kazandırılan Tesis Sayısı	Adet
Atıklardan Ekonomik Gelir Elde Eden Tesis Sayısı	Adet
Yenilenebilir Enerji Kaynaklı Elektrik Üreten Tesis Sayısı	Adet
Yenilenebilir Enerji Kaynaklarından Elde Edilen Elektrik Enerjisi Miktarı	kWh
Coğrafi İşaretli Ürün Sayısı	Adet
Pazarlanan Ürün Miktarı	Adet, ton, m <sup>3</sup>
Yenilenebilir Enerji Kullanımı Sağlanan Tesis/İşletme Sayısı	Adet
Ekonomik Değere Dönüştürülen Atık Miktarı	ton, m <sup>3</sup>
Atıklardan Elde Edilen Ekonomik Ürün Sayısı	Adet
Atıklardan Elde Edilen Ekonomik Ürün Miktarı	Adet, ton, m <sup>3</sup>
Tarımsal Alanda Yenilikçi Teknoloji Uygulanan İşletme/Tesis Sayısı	Adet
Geliştirilen ve Çeşitlendirilen Yöresel Ürün Sayısı	Adet

### 3. EKLER

**Tablo 1.** İlçelerin Sosyoekonomik Gelişmişlik Sıralaması Araştırması (SEGE-2017) Kapsamında Birinci ve İkinci Kademe Dışında Yer Alan İlçeler

İL	İLÇE
<b>BURSA</b>	BÜYÜKORHAN
	GÜRSU
	HARMANCIK
	İZNİK
	KARACABEY
	KELES
	MUSTAFAKEMALPAŞA
	ORHANELİ
	YENİŞEHİR
<b>ESKİŞEHİR</b>	ALPU
	BEYLİKOVA
	ÇİFTELER
	GÜNYÜZÜ
	HAN
	İNÖNÜ
	MAHMUDIYE
	MİHALGAZİ
	MİHALIÇÇIK
	SARICAKAYA
	SEYİTGAZİ
	SİVRİHİSAR
	<b>BİLECİK</b>
İNHİSAR	
OSMANELİ	
PAZARYERİ	
SÖĞÜT	
YENİPAZAR	



**Tablo 2.** Türkiye’de Yerleşim Merkezlerinin Kademelenmesi: Ülke Yerleşme Merkezleri Sistemi (YERMEK) Kapsamında Yer Alan Yerleşim Merkezleri (SEGE 2017 1. ve 2. Kademe)

İl	İlçe	Köy
Bilecik	Merkez	Abadiye
Bilecik	Merkez	Ahmetpınar
Bilecik	Bozüyük	Aksutekke
Bilecik	Merkez	Alpağut
Bilecik	Merkez	Aşağıköy
Bilecik	Merkez	Bahçecik
Bilecik	Merkez	Bayırköy
Bilecik	Merkez	Beyce
Bilecik	Bozüyük	Camiliyayla
Bilecik	Merkez	Cumalı
Bilecik	Bozüyük	Çamyayla
Bilecik	Bozüyük	Çaydere
Bilecik	Merkez	Çukurören
Bilecik	Bozüyük	Delielmacık
Bilecik	Merkez	Dereşemsettin
Bilecik	Bozüyük	Dombayçayırı
Bilecik	Bozüyük	Düzağaç
Bilecik	Bozüyük	Eceköy
Bilecik	Bozüyük	Erikli
Bilecik	Bozüyük	Gökçeli
Bilecik	Bozüyük	Göynücek
Bilecik	Bozüyük	Günyarık
Bilecik	Merkez	Hasandere
Bilecik	Merkez	İlyasbey
Bilecik	Bozüyük	Kandilli
Bilecik	Bozüyük	Kapanalan
Bilecik	Merkez	Karaağaç
Bilecik	Bozüyük	Karaçayır
Bilecik	Merkez	Kendirli
Bilecik	Bozüyük	Ketenlik
Bilecik	Bozüyük	Kızılcapınar
Bilecik	Bozüyük	Kızıltepe
Bilecik	Merkez	Koyunköy
Bilecik	Merkez	Kurtköy
Bilecik	Bozüyük	Kuyupınar

İl	İlçe	Köy
Bilecik	Merkez	Abbaslık
Bilecik	Bozüyük	Akçapınar
Bilecik	Bozüyük	Alibeydüzü
Bilecik	Bozüyük	Aşağıarmutlu
Bilecik	Merkez	Ayvacık
Bilecik	Merkez	Başköy
Bilecik	Merkez	Bekdemir
Bilecik	Bozüyük	Bozalan
Bilecik	Bozüyük	Cihangazi
Bilecik	Merkez	Çakırpınar
Bilecik	Merkez	Çavuşköy
Bilecik	Bozüyük	Çokçapınar
Bilecik	Bozüyük	Daridere
Bilecik	Merkez	Deresakarı
Bilecik	Bozüyük	Dodurga
Bilecik	Bozüyük	Dübekli
Bilecik	Bozüyük	Düzdağ
Bilecik	Merkez	Elmabahçe
Bilecik	Merkez	Erkoca
Bilecik	Merkez	Gökpınar
Bilecik	Merkez	Gülümbe
Bilecik	Bozüyük	Hamidiye
Bilecik	Merkez	İkizce
Bilecik	Merkez	İlyasça
Bilecik	Merkez	Kapaklı
Bilecik	Bozüyük	Karaağaç
Bilecik	Bozüyük	Karabayır
Bilecik	Merkez	Kavaklı
Bilecik	Merkez	Kepirler
Bilecik	Merkez	Kınık
Bilecik	Merkez	Kızıldamlar
Bilecik	Bozüyük	Kovalıca
Bilecik	Bozüyük	Kozpınar
Bilecik	Merkez	Kuyubaşı
Bilecik	Merkez	Künceğiz



İl	İlçe	Köy
Bilecik	Merkez	Küplü
Bilecik	Bozüyük	Muratdere
Bilecik	Merkez	Okluca
Bilecik	Bozüyük	Osmaniye
Bilecik	Bozüyük	Poyra
Bilecik	Bozüyük	Saraycık
Bilecik	Merkez	Selöz
Bilecik	Merkez	Şükraniye
Bilecik	Merkez	Ulupınar
Bilecik	Bozüyük	Yeniçepni
Bilecik	Merkez	Yeniköy
Bilecik	Bozüyük	Yeşilçukurca
Bursa	Kestel	Ağlaşan
Bursa	İnegöl	Akbaşlar
Bursa	İnegöl	Akincılar
Bursa	Kestel	Aksu
Bursa	Kestel	Alaçam
Bursa	Mudanya	Altıntaş
Bursa	Nilüfer	Atlas
Bursa	Mudanya	Aydınpınar
Bursa	İnegöl	Babaoğlu
Bursa	Mudanya	Bademli
Bursa	Osmangazi	Bağlı
Bursa	İnegöl	Bahçekaya
Bursa	Mudanya	Balabancık
Bursa	Nilüfer	Başköy
Bursa	İnegöl	Bayramşah
Bursa	İnegöl	Boğazköy
Bursa	Nilüfer	Büyükbalıklı
Bursa	Gemlik	Büyükkumla
Bursa	İnegöl	Cerrah
Bursa	Gemlik	Cihatlı
Bursa	Osmangazi	Çağlayan
Bursa	Orhangazi	Çakırlı
Bursa	Nilüfer	Çatalağıl
Bursa	İnegöl	Çavuşköy
Bursa	Nilüfer	Çaylı
Bursa	Mudanya	Çayönü

İl	İlçe	Köy
Bilecik	Bozüyük	Metristepe
Bilecik	Merkez	Necmiyeköy
Bilecik	Bozüyük	Ormangüzle
Bilecik	Merkez	Ören
Bilecik	Bozüyük	Revnaç
Bilecik	Merkez	Selbükü
Bilecik	Merkez	Sütlük
Bilecik	Merkez	Taşçılar
Bilecik	Merkez	Vezirhan
Bilecik	Bozüyük	Yenidodurga
Bilecik	Bozüyük	Yeniüreğil
Bursa	Gemlik	Adliye
Bursa	Osmangazi	Ahmetbey
Bursa	Orhangazi	Akharem
Bursa	Mudanya	Akköy
Bursa	Osmangazi	Aksungur
Bursa	İnegöl	Alibey
Bursa	İnegöl	Aşağıballık
Bursa	Osmangazi	Avdancık
Bursa	Nilüfer	Ayvaköy
Bursa	Kestel	Babasultan
Bursa	Nilüfer	Badırğa
Bursa	İnegöl	Bahariye
Bursa	Yıldırım	Balaban
Bursa	Kestel	Barakfakih
Bursa	Orhangazi	Bayırköy
Bursa	İnegöl	Bilalköy
Bursa	Kestel	Burhaniye
Bursa	Osmangazi	Büyükdeliller
Bursa	İnegöl	Cemiyet
Bursa	Orhangazi	Cihanköy
Bursa	Yıldırım	Cumalıkızık
Bursa	Mudanya	Çağrısan
Bursa	Mudanya	Çamlık
Bursa	Kestel	Çataltepe
Bursa	Osmangazi	Çaybaşı
Bursa	İnegöl	Çaylıca
Bursa	İnegöl	Çayyaka



İl	İlçe	Köy
Bursa	Mudanya	Çekrice
Bursa	Orhangazi	Çeltikçi
Bursa	Mudanya	Çınarlı
Bursa	İnegöl	Çitli
Bursa	Nilüfer	Dağyenice
Bursa	Kestel	Derekızık
Bursa	İnegöl	Deydinler
Bursa	Osmangazi	Doğancı
Bursa	İnegöl	Doğanyurdu
Bursa	Kestel	Dudaklı
Bursa	Osmangazi	Dürdane
Bursa	Mudanya	Eğerce
Bursa	Mudanya	Emirleryenicesi
Bursa	Kestel	Erdoğan
Bursa	İnegöl	Esenköy
Bursa	İnegöl	Eskikaracakaya
Bursa	Mudanya	Evciler
Bursa	Nilüfer	Fadıllı
Bursa	İnegöl	Fevziye
Bursa	İnegöl	Fındıklı
Bursa	Orhangazi	Gedelek
Bursa	Orhangazi	Gemiç
Bursa	Nilüfer	Gökçe
Bursa	Kestel	Gölbaşı
Bursa	Orhangazi	Gölyaka
Bursa	Kestel	Gözede
Bursa	Osmangazi	Gündoğdu
Bursa	Osmangazi	Güneybayır
Bursa	İnegöl	Güneykestane
Bursa	Orhangazi	Gürle
Bursa	Mudanya	Güzelyalı Burgaz
Bursa	Mudanya	Güzelyalı Siteler
Bursa	İnegöl	Güzelyurt
Bursa	İnegöl	Halhalca
Bursa	Yıldırım	Hamamlıkızık
Bursa	İnegöl	Hamidiye
Bursa	İnegöl	Hamzabey
Bursa	Mudanya	Hançerli

İl	İlçe	Köy
Bursa	İnegöl	Çeltikçi
Bursa	Mudanya	Çepni
Bursa	İnegöl	Çiftlikköy
Bursa	Osmangazi	Dağakça
Bursa	Mudanya	Dedeköy
Bursa	Mudanya	Dereköy
Bursa	İnegöl	Dipsizgöl
Bursa	Nilüfer	Doğanköy
Bursa	İnegöl	Dömez
Bursa	Orhangazi	Dutluca
Bursa	İnegöl	Edebey
Bursa	İnegöl	Elmaçayır
Bursa	Gemlik	Engürücük
Bursa	Mudanya	Esence
Bursa	İnegöl	Eski Bahçekaya
Bursa	İnegöl	Eskiköy
Bursa	İnegöl	Eymir
Bursa	Gemlik	Fevziye
Bursa	Gemlik	Fındıcak
Bursa	Orhangazi	Fındıklı
Bursa	İnegöl	Gedikpınar
Bursa	Gemlik	Gençali
Bursa	Osmangazi	Gökçeören
Bursa	Kestel	Gölcük
Bursa	Mudanya	Göynüklü
Bursa	İnegöl	Gülbahçe
Bursa	İnegöl	Gündüzlü
Bursa	Osmangazi	Güneybudaklar
Bursa	Nilüfer	Güngören
Bursa	Gemlik	Güvenli
Bursa	Mudanya	Güzelyalı Eğitim
Bursa	Mudanya	Güzelyalı Yalı
Bursa	İnegöl	Hacıkara
Bursa	İnegöl	Hamamlı
Bursa	Gemlik	Hamidiye
Bursa	İnegöl	Hamitabat
Bursa	Orhangazi	Hamzalı
Bursa	İnegöl	Hasanpaşa





İl	İlçe	Köy
Bursa	Mudanya	Hasköy
Bursa	İnegöl	Hayriye
Bursa	İnegöl	Hilmiye
Bursa	Osmangazi	Hüseyinalan
Bursa	İnegöl	İclaliye
Bursa	Nilüfer	İnegazi
Bursa	Nilüfer	İrfaniye
Bursa	Nilüfer	Kadriye
Bursa	Gemlik	Karacaali
Bursa	İnegöl	Karagölet
Bursa	Osmangazi	Karaislah
Bursa	İnegöl	Karalar
Bursa	Gemlik	Katırlı
Bursa	İnegöl	Kayapınar
Bursa	Kestel	Kazancı
Bursa	İnegöl	Kestanealanı
Bursa	İnegöl	Kıran
Bursa	Nilüfer	Konaklı
Bursa	Nilüfer	Korubaşı
Bursa	Kestel	Kozluören
Bursa	Mudanya	Kumyaka
Bursa	İnegöl	Kurşunlu
Bursa	Nilüfer	Kuruçeşme
Bursa	Gemlik	Küçükkumla
Bursa	Mudanya	Küçükyenice
Bursa	Kestel	Lütfiye
Bursa	Orhangazi	Mahmudiye
Bursa	Mudanya	Mesudiye
Bursa	Mudanya	Mirzaoba
Bursa	Gemlik	Muratoba
Bursa	Osmangazi	Mürseller
Bursa	Orhangazi	Narlıca
Bursa	Osmangazi	Nilüferköy
Bursa	İnegöl	Olukman
Bursa	Mudanya	Orhaniye
Bursa	Orhangazi	Ortaköy
Bursa	Kestel	Osmaniye
Bursa	İnegöl	Özlüce

İl	İlçe	Köy
Bursa	Gemlik	Haydariye
Bursa	Orhangazi	Heceler
Bursa	İnegöl	Hocaköy
Bursa	Mudanya	Işıklı
Bursa	İnegöl	İhsaniye
Bursa	Mudanya	İpekyayla
Bursa	İnegöl	İsaören
Bursa	Osmangazi	Karabalçık
Bursa	Nilüfer	Karacaoba
Bursa	İnegöl	Karahasanlar
Bursa	İnegöl	Karakadı
Bursa	Orhangazi	Karsak
Bursa	Kestel	Kayacık
Bursa	Mudanya	Kaymakoba
Bursa	Orhangazi	Keramet
Bursa	İnegöl	Kınık
Bursa	İnegöl	Kocakonak
Bursa	İnegöl	Konurlar
Bursa	İnegöl	Kozluca
Bursa	İnegöl	Kulaca
Bursa	Gemlik	Kurşunlu
Bursa	Gemlik	Kurtul
Bursa	Osmangazi	Küçükdeliller
Bursa	İnegöl	Küçükyenice
Bursa	İnegöl	Lütfiye
Bursa	İnegöl	Madenköy
Bursa	Nilüfer	Makşempınarı
Bursa	İnegöl	Mezit
Bursa	İnegöl	Muratbey
Bursa	Mudanya	Mürsel
Bursa	Gemlik	Narlı
Bursa	Kestel	Narlidere
Bursa	Kestel	Nüzhetiye
Bursa	Kestel	Orhaniye
Bursa	İnegöl	Ortaköy
Bursa	İnegöl	Osmaniye
Bursa	Orhangazi	Örnekköy
Bursa	İnegöl	Paşaören



İl	İlçe	Köy
Bursa	Orhangazi	Paşapınar
Bursa	İnegöl	Saadet
Bursa	İnegöl	Sarıpınar
Bursa	Osmangazi	Seç
Bursa	Osmangazi	Selçukgazi
Bursa	Kestel	Seymen
Bursa	Osmangazi	Soğukpınar
Bursa	Mudanya	Söğütpınar
Bursa	İnegöl	Sulhiye
Bursa	İnegöl	Sungurpaşa
Bursa	Osmangazi	Süleymaniye
Bursa	İnegöl	Süpürtü
Bursa	İnegöl	Şehitler
Bursa	İnegöl	Şipali
Bursa	İnegöl	Tahtaköprü
Bursa	İnegöl	Tekkeköy
Bursa	İnegöl	Tokuş
Bursa	İnegöl	Turgutalp köy
Bursa	İnegöl	Tuzla
Bursa	Osmangazi	Uluçam
Bursa	Nilüfer	Unçukuru
Bursa	Mudanya	Ülkü
Bursa	Orhangazi	Üreğil
Bursa	Mudanya	Yalıçiftlik
Bursa	Mudanya	Yaylacık
Bursa	İnegöl	Yeniceköy
Bursa	Gemlik	Yeniköy
Bursa	Orhangazi	Yeniköy
Bursa	İnegöl	Yeniyörük
Bursa	Osmangazi	Yiğitali
Bursa	Mudanya	Yörükali
Bursa	İnegöl	Yukarıballık
Eskişehir	Tepebaşı	Ahılar
Eskişehir	Odunpazarı	Akkaya
Eskişehir	Tepebaşı	Alınca
Eskişehir	Tepebaşı	Aşağı Söğütönü
Eskişehir	Tepebaşı	Aşağıkartal
Eskişehir	Tepebaşı	Atalantekke

İl	İlçe	Köy
Bursa	İnegöl	Rüştüye
Bursa	Kestel	Saitabat
Bursa	Kestel	Sayfiye
Bursa	Osmangazi	Seferişıklar
Bursa	Kestel	Serme
Bursa	İnegöl	Soğukdere
Bursa	Kestel	Soğuksu
Bursa	Orhangazi	Sölöz
Bursa	İnegöl	Sultaniye
Bursa	İnegöl	Süle
Bursa	İnegöl	Sülüklügöl
Bursa	Gemlik	Şahinyurdu
Bursa	Kestel	Şevketiye
Bursa	Gemlik	Şükriye
Bursa	Nilüfer	Tahtalı
Bursa	Mudanya	Tirilye
Bursa	Kestel	Turanköy
Bursa	Osmangazi	Tuzaklı
Bursa	İnegöl	Tüfekçikonak
Bursa	Gemlik	Umurbey
Bursa	Nilüfer	Üçpınar
Bursa	Kestel	Ümitalan
Bursa	Kestel	Yağmurlu
Bursa	Mudanya	Yaman
Bursa	Nilüfer	Yaylacık
Bursa	Orhangazi	Yeniğürle
Bursa	İnegöl	Yeniköy
Bursa	Orhangazi	Yenisölöz
Bursa	İnegöl	Yiğit
Bursa	Nilüfer	Yolçatı
Bursa	Mudanya	Yörükyenicesi
Bursa	Yıldırım	Zeyniler
Eskişehir	Odunpazarı	Akçakaya
Eskişehir	Odunpazarı	Akpınar
Eskişehir	Odunpazarı	Aşağı Çağlan
Eskişehir	Odunpazarı	Aşağıılıca
Eskişehir	Tepebaşı	Atalan
Eskişehir	Odunpazarı	Avdan



İl	İlçe	Köy
Eskişehir	Tepebaşı	Avlamiş
Eskişehir	Tepebaşı	Behçetiye
Eskişehir	Tepebaşı	Beyazaltın
Eskişehir	Tepebaşı	Bozdağ
Eskişehir	Tepebaşı	Cumhuriyet
Eskişehir	Odunpazarı	Çamlıca
Eskişehir	Odunpazarı	Çavlum
Eskişehir	Odunpazarı	Demirli
Eskişehir	Tepebaşı	Eğriöz
Eskişehir	Odunpazarı	Eşenkara
Eskişehir	Tepebaşı	Gökdere
Eskişehir	Odunpazarı	Gümele
Eskişehir	Tepebaşı	Hasanbey
Eskişehir	Odunpazarı	İmişehir
Eskişehir	Odunpazarı	Karaalan
Eskişehir	Odunpazarı	Karacaşehir
Eskişehir	Tepebaşı	Karaçobanpınarı
Eskişehir	Tepebaşı	Karagözler
Eskişehir	Odunpazarı	Karamustafa
Eskişehir	Odunpazarı	Karatepe
Eskişehir	Tepebaşı	Kavacık
Eskişehir	Odunpazarı	Kayapınar
Eskişehir	Odunpazarı	Kırvandan
Eskişehir	Tepebaşı	Kızılınler
Eskişehir	Tepebaşı	Kozkayı
Eskişehir	Odunpazarı	Kuyucak
Eskişehir	Tepebaşı	Mollaoğlu
Eskişehir	Tepebaşı	Musaözü
Eskişehir	Odunpazarı	Sarısungur
Eskişehir	Odunpazarı	Seklice
Eskişehir	Odunpazarı	Sultandere
Eskişehir	Odunpazarı	Süpüren
Eskişehir	Tepebaşı	Tandır
Eskişehir	Tepebaşı	Tekeçiler
Eskişehir	Odunpazarı	Türkmentokat
Eskişehir	Tepebaşı	Uludere
Eskişehir	Tepebaşı	Yakakayı
Eskişehir	Odunpazarı	Yassıhöyük

İl	İlçe	Köy
Eskişehir	Odunpazarı	Ayvacık
Eskişehir	Tepebaşı	Bektaşpınarı
Eskişehir	Tepebaşı	Boyacıoğlu
Eskişehir	Tepebaşı	Buldukpınar
Eskişehir	Tepebaşı	Çalkara
Eskişehir	Tepebaşı	Çanakkıran
Eskişehir	Tepebaşı	Danişment
Eskişehir	Odunpazarı	Doğankaya
Eskişehir	Tepebaşı	Emirceoğlu
Eskişehir	Tepebaşı	Gökçekısıık
Eskişehir	Odunpazarı	Gülpınar
Eskişehir	Odunpazarı	Harmandalı
Eskişehir	Tepebaşı	Hekimdağ
Eskişehir	Odunpazarı	Kanlıpınar
Eskişehir	Odunpazarı	Karacahöyük
Eskişehir	Odunpazarı	Karaçay
Eskişehir	Tepebaşı	Karadere
Eskişehir	Odunpazarı	Karahüyük
Eskişehir	Odunpazarı	Karapazar
Eskişehir	Odunpazarı	Kargın
Eskişehir	Odunpazarı	Kayacık
Eskişehir	Tepebaşı	Keskin
Eskişehir	Tepebaşı	Kızılcaören
Eskişehir	Odunpazarı	Kireç
Eskişehir	Tepebaşı	Kozlubel
Eskişehir	Odunpazarı	Lütfiye
Eskişehir	Odunpazarı	Musalar
Eskişehir	Tepebaşı	Nemli
Eskişehir	Tepebaşı	Satılmışoğlu
Eskişehir	Odunpazarı	Sevinç
Eskişehir	Tepebaşı	Sulukaraağaç
Eskişehir	Tepebaşı	Takmak
Eskişehir	Tepebaşı	Taycılar
Eskişehir	Tepebaşı	Turgutlar
Eskişehir	Odunpazarı	Uluçayır
Eskişehir	Odunpazarı	Yahnıkapan
Eskişehir	Tepebaşı	Yarımca
Eskişehir	Tepebaşı	Yeniakçayır



İl	İlçe	Köy
Eskişehir	Tepebaşı	Yeniincesu
Eskişehir	Tepebaşı	Yukarı Söğütönü
Eskişehir	Odunpazarı	Yukarıılıca
Eskişehir	Tepebaşı	Yukarıkartal
Eskişehir	Tepebaşı	Yürükakçayır
Eskişehir	Odunpazarı	Yürükkırka

İl	İlçe	Köy
Eskişehir	Odunpazarı	Yenisofça
Eskişehir	Odunpazarı	Yukarıçağlan
Eskişehir	Odunpazarı	Yukarıkalabak
Eskişehir	Tepebaşı	Yusuflar
Eskişehir	Odunpazarı	Yürükkaracaören



#### **Bursa Merkez Ofis**

Altınova Mah. İstanbul Cad. 424/4 Buttım İş Merkezi  
Buttım Plaza Kat: 6 16250 Osmangazi/Bursa TÜRKİYE  
Tel: 0 224 211 13 27 Faks: 0 224 211 13 29  
E-Posta: bebka@bebka.org.tr  
KEP Adresi: bebka@hs01.kep.tr

#### **Bursa Yatırım Destek Ofisi**

Altınova Mah. İstanbul Cad. 424/4 Buttım İş Merkezi  
Buttım Plaza Kat 6 16250 Osmangazi/Bursa TÜRKİYE  
Tel: 0 224 211 13 27 Faks: 0 224 211 13 29  
Web: www.bursainvest.gov.tr

#### **Eskişehir Yatırım Destek Ofisi**

Hoşnudiye Mh. 732. Sk. No: 44/4 Efe Plaza B Blok 2. Kat  
Tepebaşı / Eskişehir TÜRKİYE  
Tel: 0224 211 13 27 Faks: 0 222 231 31 24  
Web: www.investineskisehir.gov.tr

#### **Bilecik Yatırım Destek Ofisi**

Bilecik 1. Organize Sanayi Bölgesi Gazi Bulvarı No:2  
Bilecik Ticaret ve Sanayi Odası Binası Bilecik/Merkez  
Tel: 0224 211 13 27 Faks: 0 228 212 00 38  
Web: www.investinbilecik.gov.tr

