

# EKONOMİ GÖSTERGELERİ

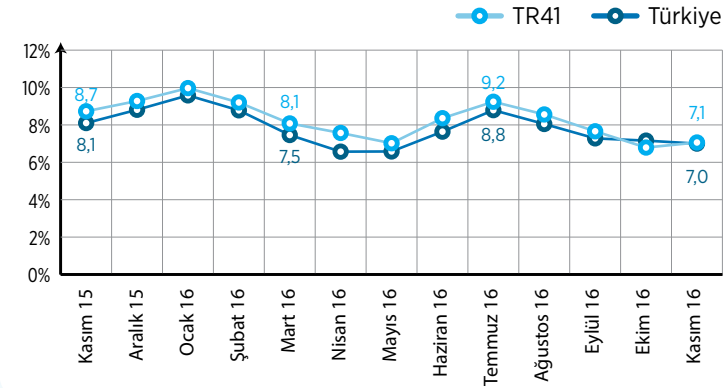
ARALIK 2016



**BEBKA**  
Bursa Eskişehir Bilecik Kalkınma Ajansı

## ENFLASYON GÖSTERGELERİ

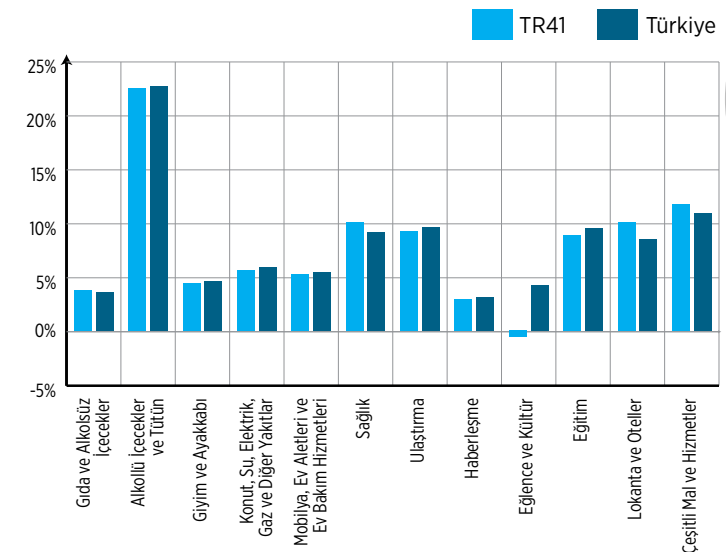
### ➤ TÜKETİCİ FİYATLARI ENDEKSİ (TÜFE)



2016 yılı Kasım ayında 2003 Temel Yıllı Tüketici Fiyatları Endeksi bir önceki aya göre ülke genelinde %0,52, TR41 Bölgesinde ise %0,66 artış yaşamıştır.

**Ülke geneli yıllık en fazla artış %22,61 ile alkollü içecekler ve tütün grubunda gerçekleşti.** TÜFE'de, bir önceki yılın aynı ayına göre çeşitli mal ve hizmetler %10,92, ulaştırma %9,57, eğitim %9,50, sağlık %9,16 ile artışın yüksek olduğu diğer ana harcama gruplarıdır.

### ➤ TÜFE ANA HARCAMA GRUPLARI



Kasım ayında TÜFE'de Türkiye geneli yıllık enflasyon %7,00, TR41 Bölgesinde ise %7,06 olarak gerçekleşti

**Aylık en fazla düşüş gösteren grup %0,58 ile gıda ve alkolsüz içecekler oldu.** Ana harcama grupları itibarıyla 2016 yılı Kasım ayında endekste düşüş gösteren bir diğer grup ise %0,12 ile ev eşyası oldu.

**Aylık en yüksek artış %3,89 ile giyim ve ayakkabı grubunda oldu.** Ana harcama grupları itibarıyla 2016 yılı Kasım ayında endekste yer alan gruplardan eğlence ve kültürde %1,25, çeşitli mal ve hizmetlerde %1,16, konutta %0,87 ve haberleşmede %0,64 artış gerçekleşti.

**Aylık en yüksek artış %1,06 ile TR81'de (Zonguldak, Karabük, Bartın) oldu.** İstatistiki Bölge Birim Sınıflaması (İBBS) 2. Düzey'de bulunan 26 bölge içinde, bir önceki yılın Aralık ayına göre en yüksek artış %8,16 ile TR22 (Balıkesir, Çanakkale) bölgesinde, bir önceki yılın aynı ayına göre en yüksek artış %8,62 ile TR62 (Adana, Mersin) bölgesinde ve on iki aylık ortalamalara göre en yüksek artış %9,28 ile TR62 (Adana, Mersin) bölgesinde gerçekleşti.

TR41 Bölgesinde ana harcama gruplarında bir önceki yılın aynı ayına göre en yüksek artış %22,43 ile alkollü içecekler ve tütün grubunda gerçekleşti

TR41 Bölgesinde endekste yer alan diğer gruplardan çeşitli mal ve hizmetler grubunda %11,65, lokanta ve oteller grubunda %10,30, sağlıkta %10,09, ulaştırmada %9,19, eğitimde %8,89, konut, su, elektrik, gaz ve diğer yakıtlar grubunda %5,65, ev eşyasında %5,20, giyim ve ayakkabıda %4,37, gıda ve alkolsüz içeceklerde %3,71, haberleşmede % 2,91, artış yaşanırken eğlence ve kültürde %0,56 düşüş yaşandı.

**Kaynak:** TÜİK Enflasyon ve Fiyat İstatistikleri, 2016

## ENFLASYON GÖSTERGELERİ

Yurt İçi Üretici Fiyat Endeksi  
aylık %2,00 arttı

### Yurt İçi Üretici Fiyat Endeksi Kasım 2016

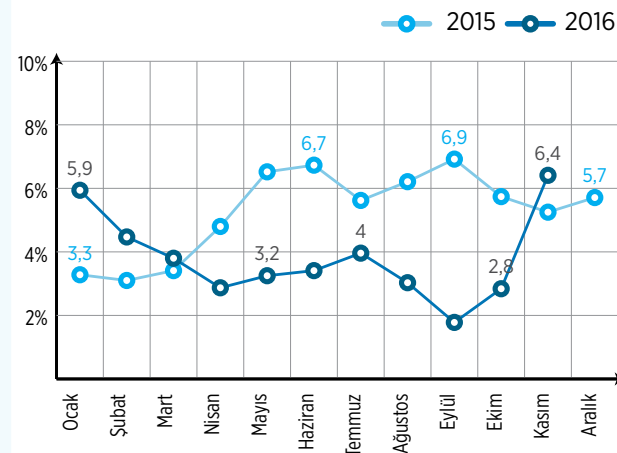
Yurt içi üretici fiyat endeksi (Yİ-ÜFE), 2016 yılı Kasım ayında bir önceki aya göre %2,00, bir önceki yılın Aralık ayına göre %6,76, bir önceki yılın aynı ayına göre %6,41 ve on iki aylık ortalamalara göre %3,93 artış gösterdi.

#### Yurt İçi Üretici Fiyat Endeksi ve Değişim Oranları (2003=100), Kasım 2016

SEKTÖRLER (NACE REV.2)	ENDEKS	AYLIK DEĞİŞİM (%)	ÖNCEKİ YILIN ARALIK AYINA GÖRE DEĞİŞİM (%)	ÖNCEKİ YILIN AYNI AYINA GÖRE DEĞİŞİM (%)	ON İKİ AYLIK ORTALAMALARA GÖRE DEĞİŞİM (%)
Yİ-ÜFE	266,16	2,00	6,76	6,41	3,93
B-Madencilik ve Taşocakçılığı	360,22	2,45	8,28	6,20	1,27
C-İmalat Sanayi	267,69	2,41	8,53	8,25	5,08
D-Elektrik, Gaz	205,78	-3,16	-12,96	-13,41	-7,57
E-Su temini	271,09	0,84	6,64	7,76	9,29

#### Yurt İçi Üretici Fiyat Endeksi Ana Sanayi Grupları ve Değişim Oranları (2003=100), Kasım 2016

ANA SANAYİ GRUPLARI	Yurt İçi ÜFE	ENDEKS	AYLIK DEĞİŞİM (%)	ÖNCEKİ YILIN ARALIK AYINA GÖRE DEĞİŞİM (%)	ÖNCEKİ YILIN AYNI AYINA GÖRE DEĞİŞİM (%)	ON İKİ AYLIK ORTALAMALARA GÖRE DEĞİŞİM (%)
Yurt İçi ÜFE	266,16	2,00	6,76	6,41	3,93	
Ara mali	272,35	3,74	9,40	8,87	4,96	
Dayanıklı Tüketim Mali	205,36	1,42	11,58	11,39	11,51	
Dayanısız Tüketim Mali	246,26	0,80	4,99	5,58	4,34	
Enerji	316,60	-0,89	-0,51	-2,71	-6,38	
Sermaye Mali	231,05	1,97	7,06	7,47	7,83	



#### Aylık en fazla artış ham petrol ve doğal gazda gerçekleşti.

Bir önceki aya göre en fazla artış; %10,61 ile ham petrol ve doğal gaz, %10,13 ile ana metaller ve %4,41 ile diğer mamul eşyalar alt sektörlerinde gerçekleşti. Buna karşılık elektrik, gaz, buhar ve iklimlendirme %3,16, giyim eşyası %0,10 ile bir ay önceye göre endekslerin en fazla düştüğü alt sektörler oldu.

#### Ana sanayi gruplarında aylık en fazla artış ara mallarında gerçekleşti.

Ana sanayi grupları sınıflamasına göre 2016 yılı Kasım ayında aylık en fazla artış ara mallarında ve yıllık en fazla artış dayanıklı tüketim mallarında gerçekleşti.

Kaynak: TÜİK Enflasyon ve Fiyat İstatistikleri, 2016

## İHRACAT GÖSTERGELERİ

### İHRACAT (ABD DOLARI, Kanuni Merkez Bazında)

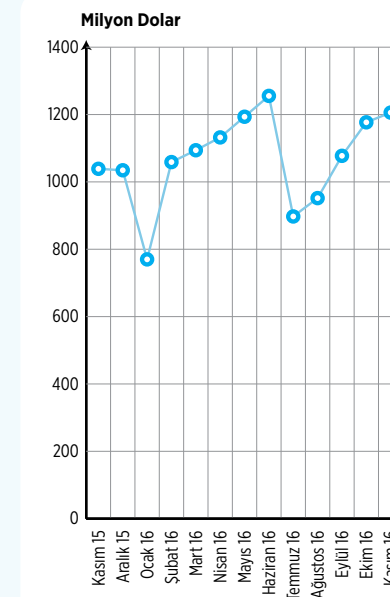
	KASIM 2016	OCAK-KASIM (2016)	OCAK-KASIM (2015)	ARTIŞ-AZALIŞ
Bursa	1.205.801.000	11.797.650.000	10.615.447.000	1.182.203.000 \$
Eskişehir	71.413.000	778.644.000	764.286.000	14.358.000 \$
Bilecik	6.154.000	87.657.000	115.105.000	-27.448.000 \$

Not: Rakamlar yuvarlamaya tabi tutulmuştur

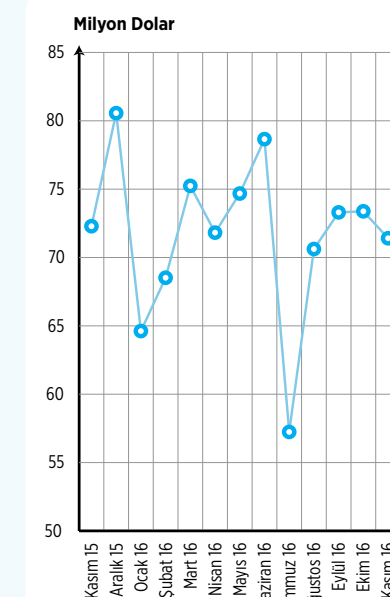
TR41 Bölgesi illerinden Bursa'da 2016 yılı Kasım ayında 1 milyar doları aşan bir ihracat gerçekleştirilmiştir. 2015 yılı ile kıyaslandığında 2016 yılında aynı dönemde Bursa'dan yapılan toplam ihracatta 1 milyar doların üzerinde bir artış yaşanmıştır. Yine ilgili dönem kıyaslandığında, Eskişehir ihracatında da 14 milyon doları aşan bir artış yaşanmıştır. Gö-

receli olarak Bursa ve Eskişehir illerine göre daha az ihracata sahip olan Bilecik'te ise, 2016 yılının Kasım ayında ihracat 6 milyon dolar dolaylarında bir değere sahip olmuştur. 2015 yılı ile kıyaslandığında, Bilecik'te Ocak-Kasım döneminde 27 milyon doları aşan bir azalış yaşandığı ortaya çıkmaktadır.

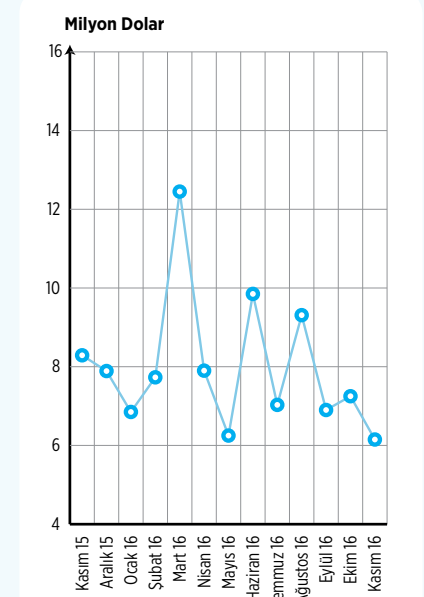
#### BURSA



#### ESKİŞEHİR



#### BİLECİK



Kaynak: Türkiye İhracatçılar Meclisi (TİM), 2016

## İHRACAT GÖSTERGELERİ

### ➤ ÜLKELER BAZINDA İHRACAT

#### ➤ BURSA

OCAK - KASIM 2016	
Almanya	1.821.522.000 \$
İtalya	1.621.710.000 \$
Fransa	1.257.963.000 \$
ABD	689.241.000 \$
İspanya	687.540.000 \$

OCAK - KASIM 2015	
Almanya	1.685.733.000 \$
Fransa	1.100.910.000 \$
İtalya	1.008.709.000 \$
ABD	735.870.000 \$
Birleşik Krallık	701.763.000 \$

#### ➤ ESKİŞEHİR

OCAK - KASIM 2016	
ABD	243.483.000 \$
Almanya	83.028.000 \$
Fransa	66.805.000 \$
Avusturya	34.932.000 \$
Romanya	28.802.000 \$

OCAK - KASIM 2015	
ABD	230.702.000 \$
Almanya	81.954.000 \$
Fransa	71.102.000 \$
Avusturya	30.336.000 \$
Romanya	28.550.000 \$

#### ➤ BİLECİK

OCAK - KASIM 2016	
Birleşik Krallık	10.140.000 \$
Çin	9.437.000 \$
Romanya	7.093.000 \$
İtalya	5.645.000 \$
Filipinler	5.312.000 \$

OCAK - KASIM 2015	
İspanya	13.388.000 \$
Brezilya	12.324.000 \$
İsveç	8.555.000 \$
Çin	6.672.000 \$
Norveç	6.412.000 \$

Bu dönemde, bir önceki yıla göre Bursa ilinden Almanya, İtalya ve Fransa'ya yapılan ihracat miktarlarında artışlar yaşanırken Birleşik Krallık'a ihracat azalmıştır. Eskişehir ilinde de 2016 yılının Ocak-Kasım döneminde, bir önceki yılın aynı dönemine göre ABD, Almanya, Avus-

turya ve Romanya'ya ihracatın kısmen de olsa arttığı görülmektedir. Bilecik ilinin ihracat rakamları incelendiğinde özellikle İspanya'ya olan ihracatta önemli bir azalış yaşandığı ve Birleşik Krallık'a olan ihracatın önemli derecede arttığı ortaya çıkmaktadır.

**Kaynak:** Türkiye İhracatçılar Meclisi (TİM), 2016

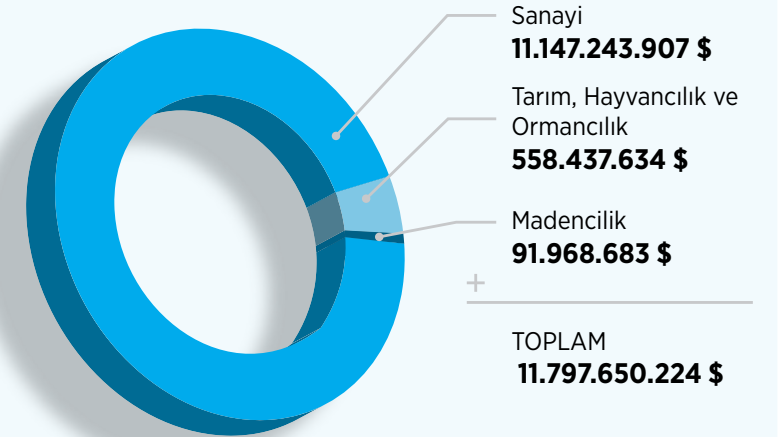
## İHRACAT GÖSTERGELERİ

### ➤ 2016 OCAK - KASIM DÖNEMİ

#### ➤ BURSA

Bursa'dan yapılan ihracatın %94'ünü sanayi sektörü oluşturmaktadır.

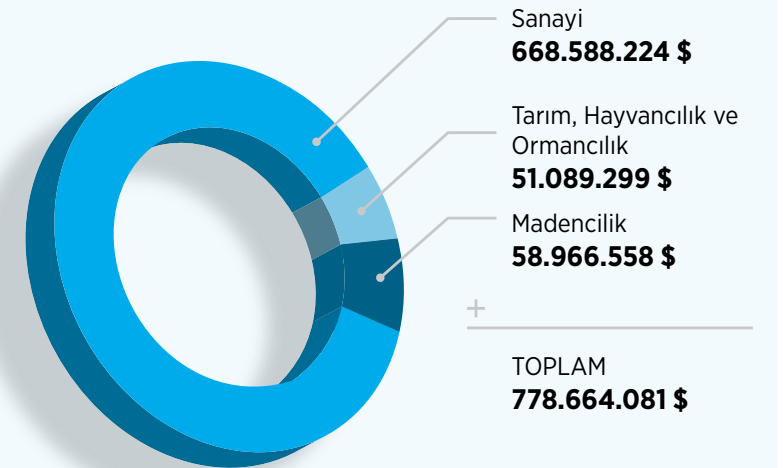
Tarım, hayvancılık ve ormancılık ürünleri ihracatı toplam ihracatın %5 dolayındadır. Madencilik sektöründen yapılan ihracat ise %1 düzeyinde pay almaktadır.



#### ➤ ESKİŞEHİR

Sanayi sektörü Eskişehir'de toplam ihracatın %86'sını oluşturmaktadır.

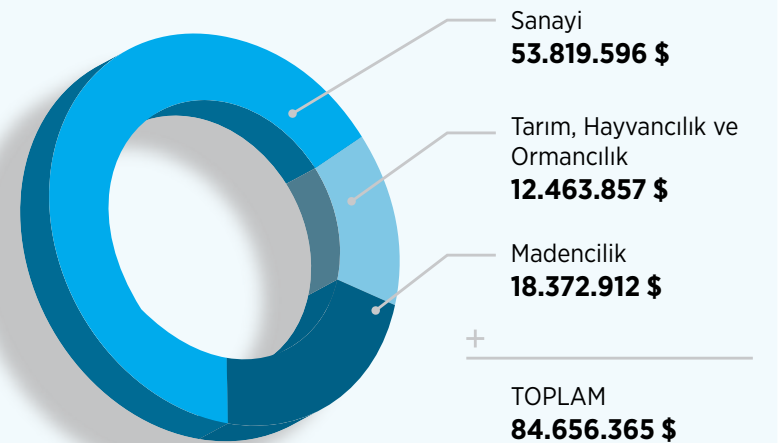
Tarım, hayvancılık ve ormancılık sektöründe bu oran %7 olarak gerçekleşmiş iken madencilik sektörüne ait olan ihracat da toplam ihracatın %7'si dolaylarındadır.



#### ➤ BİLECİK

%65'lik pay ile sanayi sektörü Bilecik ilinde ön plana çıkmaktadır.

Bilecik ilinde %65'lik ihracat payına sahip olan sanayi sektörünü %21 ile madencilik sektörü takip etmektedir. Tarım, hayvancılık ve ormancılık sektöründen bu dönemde yapılan ihracatın toplam ihracat içindeki payı da %14 dolaylarındadır.

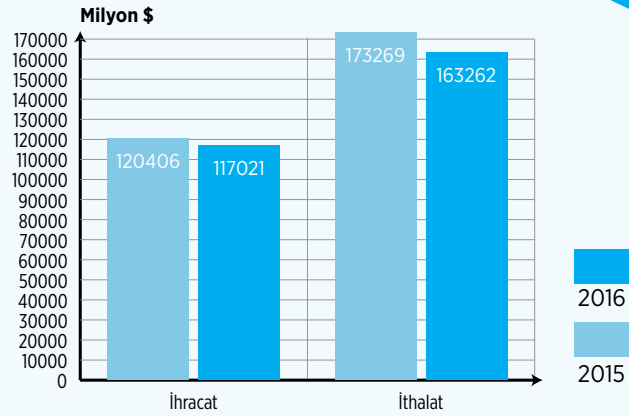


**Kaynak:** Türkiye İhracatçılar Meclisi (TİM), 2016



## DIŞ TİCARET İSTATİSTİKLERİ

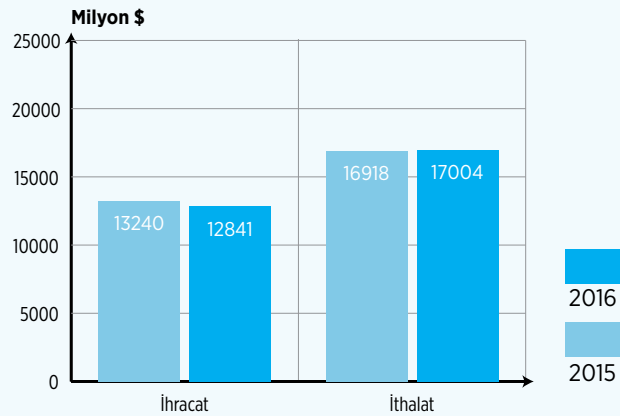
### Dış Ticaret, OCAK- EKİM



**İhracat %3 azaldı, ithalat %0,5 arttı**  
**Dış ticaret açığı %13,2 arttı**

Türkiye İstatistik Kurumu ile Gümrük ve Ticaret Bakanlığı işbirliğiyle oluşturulan geçici dış ticaret verilerine göre; ihracat 2016 yılı Ekim ayında, 2015 yılının aynı ayına göre %3 azalarak 12 milyar 841 milyon dolar, ithalat %0,5 artarak 17 milyar 4 milyon dolar olarak gerçekleşti. Ekim ayında dış ticaret açığı %13,2 artarak 4 milyar 164 milyon dolara yükseldi. İhracatın ithalatı karşılama oranı 2015 Ekim ayında %78,3 iken, 2016 Ekim ayında %75,5'e düştü.

### Dış Ticaret, EKİM



### Mevsim ve takvim etkilerinden arındırılmış seriye göre ihracat %2,5 arttı

Mevsim ve takvim etkilerinden arındırılmış seriye göre; 2016 Ekim ayında bir önceki aya göre ihracat %2,5 arttı, ithalat %1,7 azaldı. Takvim

etkilerinden arındırılmış seriye göre ise; 2016 yılı Ekim ayında önceki yılın aynı ayına göre ihracat %0,3 azaldı, ithalat %1,1 arttı.

### AYLARA GÖRE DIŞ TİCARET, EKİM 2016 (MİLYON \$)

AYLAR	YIL	İHRACAT (FOB)		İTHALAT (CIF)		DIŞ TİCARET DENGESİ		İHRACATIN İTHALATI KARŞILAMA ORANI
		DEĞER	DEĞİŞİM (%)	DEĞER	DEĞİŞİM (%)	DEĞER	DEĞİŞİM (%)	
Ocak- Ekim	2015	120.406		173.269		-52.863		69,5
	2016	117.021	-2,8	163.262	-5,8	-46.241	-12,5	71,7
Ekim	2015	13.240		16.918		-3.678		78,3
	2016	12.841	-3,0	17.004	0,5	-4.164	13,2	75,5

Kaynak: Türkiye İstatistik Kurumu, 2016

## DIŞ TİCARET İSTATİSTİKLERİ

### Avrupa Birliği'ne ihracat %0,8 azaldı

Avrupa Birliği'nin (AB-28) ihracattaki payı 2015 Ekim ayında %47,3 iken, 2016 Ekim ayında %48,4 oldu. AB'ye yapılan ihracat, 2015 yılının aynı ayına göre %0,8 azalarak 6 milyar 211 milyon dolar olarak gerçekleşti.

### En fazla ihracat yapılan ülke Almanya oldu

Almanya'ya yapılan ihracat 2016 Ekim ayında 1 milyar 308 milyon dolar olurken, bu ülkeyi sırasıyla İngiltere (1 milyar 49 milyon dolar), Irak (774 milyon dolar) ve İtalya (739 milyon dolar) takip etti.

### İthalatta ilk sırayı Çin aldı

Çin'den yapılan ithalat, 2016 yılı Ekim ayında 2 milyar 214 milyon dolar oldu. Bu ülkeyi sırasıyla Almanya (1 milyar 757 milyon dolar), Rusya (1 milyar 204 milyon dolar) ve İtalya (850 milyon dolar) izledi.

### Yüksek teknoloji ürünlerin imalat sanayi ihracatı içindeki payı %3,7 oldu

Teknoloji yoğunluğuna göre dış ticaret verileri, ISIC Rev.3 sınıflaması içinde yer alan imalat sanayi ürünlerini kapsamaktadır. Ekim ayında ISIC Rev.3'e göre imalat sanayi ürünlerinin toplam ihracattaki payı %92,9'dur. Yüksek teknoloji ürünlerinin imalat sanayi ürünleri ihracatı içindeki payı %3,7, orta yüksek teknoloji ürünlerin payı ise %33,1'dir.

### Yüksek teknoloji ürünlerin imalat sanayi ithalatı içindeki payı %16,1 oldu

İmalat sanayi ürünlerinin toplam ithalattaki payı %85,4'tür. Yüksek teknoloji ürünlerinin 2016 Ekim ayında imalat sanayi ürünleri ithalatı içindeki payı %16,1, orta yüksek teknoloji ürünlerin payı ise %43,6'dır.

### Teknoloji Yoğunluğuna Göre Dış Ticaret, Eylül 2016 (Milyon ABD \$)

	EKİM				OCAK-EKİM			
	2015		2016		2015		2016	
	DEĞER	%	DEĞER	%	DEĞER	%	DEĞER	%
<b>Toplam</b>	<b>12.297</b>	<b>100,0</b>	<b>11.931</b>	<b>100,0</b>	<b>112.815</b>	<b>100,0</b>	<b>110.083</b>	<b>100,0</b>
Yüksek teknoloji ürünler	502	4,1	441	3,7	3.931	3,5	3.783	3,4
Orta yüksek teknoloji ürünler	3.920	31,9	3.946	33,1	35.187	31,2	36.041	32,7
Orta düşük teknoloji ürünler	3.388	27,6	3.309	27,7	34.483	30,6	31.471	28,6
Düşük teknoloji ürünler	4.487	36,5	4.235	35,5	39.214	34,8	38.788	35,2
<b>Toplam</b>	<b>13.953</b>	<b>100,0</b>	<b>14.523</b>	<b>100,0</b>	<b>139.192</b>	<b>100,0</b>	<b>137.926</b>	<b>100,0</b>
Yüksek teknoloji ürünler	2.258	16,2	2.343	16,1	21.635	15,5	23.456	17,0
Orta yüksek teknoloji ürünler	6.367	45,6	6.339	43,6	61.357	44,1	62.013	45,0
Orta düşük teknoloji ürünler	3.466	24,8	4.032	27,8	37.456	26,9	34.792	25,2
Düşük teknoloji ürünler	1.862	13,3	1.809	12,5	18.744	13,5	17.665	12,8

Tablodaki rakamlar yuvarlamadan dolayı toplamı vermeyebilir. Teknoloji yoğunluğuna göre ürün grupları sınıflaması OECD tarafından ISIC Rev.3 sınıflaması baz alınarak hazırlanmıştır.

Kaynak: Türkiye İstatistik Kurumu, 2016

## DIŞ TİCARET ENDEKSLERİ

### ➤ Dış Ticaret Endeksleri, Ekim 2016

#### İhracat birim değer endeksi %1,6 azaldı

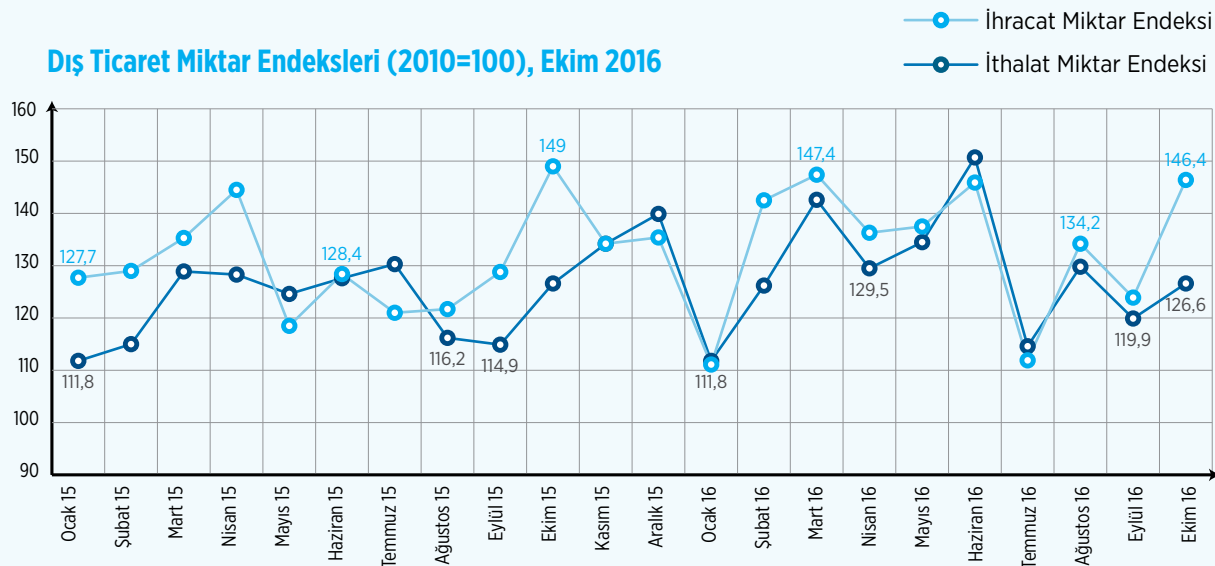
İhracat birim değer endeksi Ekim ayında bir önceki yılın aynı ayına göre %1,6 azaldı. Endeks bir önceki yılın aynı ayına göre, "gıda, içecek ve tütün"de %3,5 ve "imalat (gıda, içecek, tütün hariç) sanayi"nde %2,2 azalırken, "ham maddeler"de (yakıt hariç) %2,5 ve "yakıtlar"da %3,2 arttı.

#### İthalat birim değer endeksi %3,3 azaldı

İthalat birim değer endeksi Ekim ayında bir önceki yılın aynı ayına göre %3,3 azaldı. Endeks bir önceki yılın aynı ayına göre, "gıda, içecek ve tütün"de %3,2, "yakıtlar"da %13,5 ve "imalat (gıda, içecek, tütün hariç) sanayi"nde %1,7 azalırken, "ham maddeler"de (yakıt hariç) %0,4 arttı.

**İhracat birim değer endeksi %1,6 azaldı**  
**İthalat birim değer endeksi %3,3 azaldı**

Dış Ticaret Miktar Endeksleri (2010=100), Ekim 2016



#### İhracat miktar endeksi %1,5 azaldı

İhracat miktar endeksi Ekim ayında bir önceki yılın aynı ayına göre %1,5 azaldı. Endeks bir önceki yılın aynı ayına göre, "gıda, içecek ve tütün"de %7,5, "yakıtlar"da %7,6 ve "imalat (gıda, içecek, tütün hariç) sanayi"nde %1,2 azalırken, "ham maddeler"de (yakıt hariç) %17 arttı.

#### İthalat miktar endeksi %4 arttı

İthalat miktar endeksi Ekim ayında bir önceki yılın aynı ayına göre %4 arttı. Endeks bir önceki yılın aynı ayına göre, "gıda, içecek ve tütün"de %5,3 ve "imalat (gıda, içecek, tütün hariç) sanayi"nde %0,8 artarken, "ham maddeler"de (yakıt hariç) %9,4 ve "yakıtlar"da %3,9 azaldı.

Kaynak: Türkiye İstatistik Kurumu, 2016

## DIŞ TİCARET ENDEKSLERİ

### ➤ Mevsim ve takvim etkilerinden arındırılmış ihracat miktar endeksi %0,2 arttı

Mevsim ve takvim etkilerinden arındırılmış seriye göre; 2016 Eylül ayında 136,7 olan ihracat miktar endeksi %0,2 artarak, 2016 Ekim ayında 137 oldu. Takvim etkilerinden arındırılmış seriye göre ise; 2015 Ekim ayında 143,5 olan ihracat miktar endeksi %1,9 artarak, 2016 Ekim ayında 146,3 oldu.

### ➤ Mevsim ve takvim etkilerinden arındırılmış ithalat miktar endeksi %2 arttı

Mevsim ve takvim etkilerinden arındırılmış seriye göre; 2016 Eylül ayında 129,5 olan ithalat miktar endeksi %2 artarak, 2016 Ekim ayında 132,2 oldu. Takvim etkilerinden arındırılmış seriye göre ise; 2015 Ekim ayında 126,8 olan ithalat miktar endeksi %4 artarak, 2016 Ekim ayında 131,8 oldu.

### ➤ Dış ticaret haddi 2016 yılı Ekim ayında 110,6 olarak gerçekleşti

İhracat birim değer endeksinin ithalat birim değer endeksinde bölünmesiyle hesaplanan ve 2015 yılı Ekim ayında 108,7 olarak elde edilmiş olan dış ticaret haddi, 2016 yılı Ekim ayında 110,6 oldu.

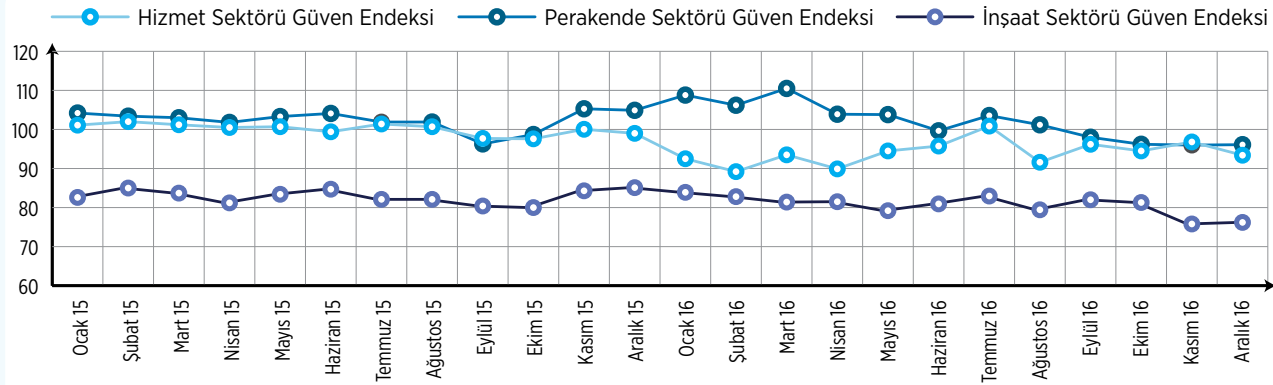
Dış Ticaret Endeksleri (2010=100), Ağustos 2016

	İHRACAT			İTHALAT		
	2015 Ekim	2016 Ekim	DEĞİŞİM (%)	2015 Ekim	2016 Ekim	DEĞİŞİM (%)
			2016 Ekim /2015 Ekim			2016 Ekim /2015 Ekim
	<b>BİRİM DEĞER ENDEKSLERİ</b>					
Genel	93,9	92,4	-1,6	86,4	83,6	-3,3
Gıda, içecek ve tütün	105,4	101,7	-3,5	94,9	91,8	-3,2
Hammaddeler	93,6	95,9	2,5	79,1	79,4	0,4
Yakıtlar	65,1	67,2	3,2	65,0	56,2	-13,5
İmalat (Gıda, içecek ve tütün hariç)	94,1	92,1	-2,2	95,9	94,4	-1,7
SITC'de başka yerde sınıflandırılmayan mallar	99,6	108,7	9,2	78,3	99,2	26,7
	<b>MİKTAR ENDEKSLERİ</b>					
Genel	148,6	146,4	-1,5	126,6	131,6	4,0
Gıda, içecek ve tütün	166,4	154,0	-7,5	153,3	161,5	5,3
Hammaddeler	117,4	137,4	17,0	99,6	90,2	-9,4
Yakıtlar	141,7	130,9	-7,6	134,9	129,7	-3,9
İmalat (Gıda, içecek ve tütün hariç)	141,1	139,4	-1,2	124,2	125,2	0,8
SITC'de başka yerde sınıflandırılmayan mallar	384,5	379,4	-1,3	118,6	411,7	247,0

Kaynak: Türkiye İstatistik Kurumu, 2016

## SEKTÖREL GÜVEN ENDEKSLERİ

### ➤ Aralık 2016



#### Hizmet sektörü güven endeksi 93,3 oldu

Mevsim etkilerinden arındırılmış hizmet sektörü güven endeksi Kasım ayında 96,78 iken, Aralık ayında %3,5 oranında azalarak 93,35 değerine düştü. Hizmet sektörü güven endeksindeki bu azalış; son üç aylık dönemde "iş durumunun" iyileştiğini, "hizmetlere olan talebin" arttığını değerlendiren ve gelecek üç aylık dönemde "hizmetlere olan talebin" artacağını bekleyen girişim yöneticisi sayısının azalmasından kaynaklandı. Hizmet sektöründe bir önceki aya göre; iş durumu, hizmetlere olan talep ve hizmetlere olan talep beklentisi endeksleri sırasıyla %4, %4,6 ve %2,3 azaldı.

#### Perakende ticaret sektörü güven endeksi 96,1 oldu

Mevsim etkilerinden arındırılmış perakende ticaret sektörü güven endeksi Aralık ayında %0,1 oranında artarak 96,13 değerine yükseldi. Güven endeksindeki bu yükseliş; son üç aylık dönemde "iş hacmi-satışların" arttığını ve "mevcut mal stok seviyesinin" mevsim normallerinin altında olduğunu değerlendiren girişim yöneticisi sayısının artmasından kaynaklandı. Gelecek üç aylık dönemde "iş hacmi-satışların" artacağını bekleyen girişim yöneticisi sayısı ise azaldı. Perakende ticaret sektöründe bir önceki aya göre; iş hacmi-satışlar ve mevcut mal stok seviyesi endeksleri sırasıyla %5,4 ve %0,4 artarken, iş hacmi-satışlar beklentisi endeksi %4,7 azaldı.

#### İnşaat sektörü güven endeksi 76,1 oldu

Mevsim etkilerinden arındırılmış inşaat sektörü güven endeksi bir önceki ayda 75,75 iken, Aralık ayında %0,5 oranında artarak 76,15 değerine yükseldi. İnşaat sektörü güven endeksindeki bu artış; gelecek üç aylık dönemde "toplam çalışan sayısında" artış bekleyen girişim yöneticisi sayısının artmasından kaynaklandı. "Alınan kayıtlı siparişlerin mevcut düzeyini" mevsim normalinin üzerinde değerlendiren girişim yöneticisi sayısı ise azaldı. İnşaat sektöründe bir önceki aya göre; toplam çalışan sayısı beklentisi endeksi %4 artarken, alınan kayıtlı siparişlerin mevcut düzeyi endeksi %4,3 azaldı.

### Mevsim Etkilerinden Arındırılmış Sektörel Güven Endeksleri, Alt Kalemleri ve Değişim Oranları, Aralık 2016

	ENDEKS		BİR ÖNCEKİ AYA GÖRE DEĞİŞİM (%)	
	2016	2016	2016	2016
	11	12	11	12
<b>Hizmet Sektörü Güven Endeksi</b>	<b>96,78</b>	<b>93,35</b>	<b>2,4</b>	<b>-3,5</b>
İş durumu (son 3 aylık dönemde)	89,37	85,77	1,2	-4,0
Hizmetlere olan talep (son 3 aylık dönemde)	89,78	85,61	3,5	-4,6
Hizmetlere olan talep beklentisi (gelecek 3 aylık dönemde)	111,18	108,65	2,6	-2,3
<b>Perakende Ticaret Sektörü Güven Endeksi</b>	<b>96,03</b>	<b>96,13</b>	<b>-0,2</b>	<b>0,1</b>
İş hacmi-satışlar (son 3 aylık dönemde)	86,72	91,39	-2,7	5,4
Mevcut mal stok seviyesi (*)	99,66	100,06	0,3	0,4
İş hacmi-satışlar beklentisi (gelecek 3 aylık dönemde)	101,70	96,94	1,5	-4,7
<b>İnşaat Sektörü Güven Endeksi</b>	<b>75,75</b>	<b>76,15</b>	<b>-6,9</b>	<b>0,5</b>
Alınan kayıtlı siparişlerin mevcut düzeyi	62,91	60,18	0,2	-4,3
Toplam çalışan sayısı beklentisi (gelecek 3 aylık dönemde)	88,58	92,12	-11,3	4,0

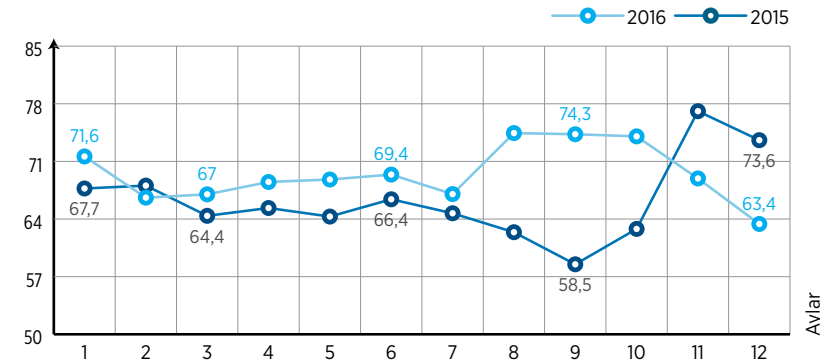
(\*) Mevcut mal stok seviyesi yayılma endeksinin artışı stok azalışını, azalışı ise stok artışını göstermektedir.

Kaynak: Türkiye İstatistik Kurumu, 2016

## TÜKETİCİ GÜVEN ENDEKSİ

### ➤ Aralık 2016

Türkiye İstatistik Kurumu ve Türkiye Cumhuriyet Merkez Bankası işbirliği ile yürütülen tüketici eğilim anketi sonuçlarından hesaplanan tüketici güven endeksi, Aralık ayında bir önceki aya göre %8 oranında azaldı; Kasım ayında 68,93 olan endeks değeri Aralık ayında 63,38 oldu.



Tüketici güven endeksi 63,4 oldu

#### Tasarruf etme ihtimali endeksi 16,7 oldu

Tasarruf etme ihtimali endeksi %17,9 oranında azaldı. Kasım ayında 20,33 olan endeks, Aralık ayında 16,68 değerine düştü. Bu düşüş, tüketicilerin gelecek 12 aylık dönemde tasarruf etme ihtimallerinin bir önceki aya göre azaldığını göstermektedir.

#### İşsiz sayısı beklentisi endeksi 65,4 oldu

İşsiz sayısı beklentisi endeksi bir önceki aya göre %8,3 oranında azalarak, Aralık ayında 65,42 oldu. Bu azalış, gelecek 12 aylık dönemde işsiz sayısında düşüş bekleyenlerin azalmasından kaynaklandı.

#### Hanenin maddi durum beklentisi 85,4 oldu

Hanenin maddi durum beklentisi endeksi bir önceki aya göre %4,1 oranında azalarak Aralık ayında 85,40 oldu. Bu azalış, gelecek 12 aylık dönemde hanenin maddi durumunun daha iyi olacağını bekleyenlerin oranının düşmesinden kaynaklandı.

#### Genel ekonomik durum beklentisi endeksi 86 oldu

Kasım ayında 95,06 olan genel ekonomik durum beklentisi endeksi %9,5 oranında azalarak, Aralık ayında 86,02 oldu. Bu düşüş, gelecek 12 aylık dönemde genel ekonomik durumun daha iyi olacağı yönünde beklentisi olan tüketicilerin sayısının bir önceki aya göre azaldığını göstermektedir.

### Tüketici Güven Endeksi, Alt Kalemleri ve Değişim Oranları, Aralık 2016

	ENDEKS			BİR ÖNCEKİ AYA GÖRE DEĞİŞİM ORANI (%)	
	2016	2016	2016	2016	2016
	10	11	12	11	12
<b>Tüketici Güven Endeksi (*)</b>	<b>74,04</b>	<b>68,93</b>	<b>63,38</b>	<b>-6,9</b>	<b>-8,0</b>
Hanenin maddi durum beklentisi	94,09	89,01	85,40	-5,4	-4,1
Genel ekonomik durum beklentisi	101,62	95,06	86,02	-6,5	-9,5
İşsiz sayısı beklentisi (**)	77,16	71,30	65,42	-7,6	-8,3
Tasarruf etme ihtimali	23,27	20,33	16,68	-12,7	-17,9

(\*) Beklentiler, gelecek 12 ay için sorgulanmaktadır.

(\*\*) İşsiz sayısı beklentisi endeksinin artması, işsiz sayısı beklentisinde azalış, azalması ise işsiz sayısı beklentisinde artışı göstermektedir.

Kaynak: Türkiye İstatistik Kurumu, 2016



## SANAYİ ÜRETİM ENDEKSİ

Mevsim ve takvim etkisinden arındırılmış sanayi üretimi bir önceki aya göre %3,7 arttı

### Ekim 2016

Sanayinin alt sektörleri (2010=100 temel yılı) incelendiğinde, 2016 yılı Ekim ayında bir önceki aya göre madencilik ve taşocakçılığı sektörü endeksi %0,6, imalat sanayi sektörü endeksi %4,1 ve elektrik, gaz, buhar ve iklimlendirme üretimi ve dağıtım sektörü endeksi %2,9 arttı.

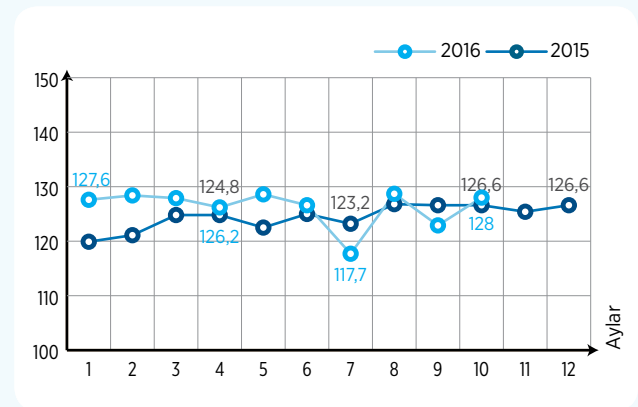
Sanayinin alt sektörleri (2010=100 temel yılı) incelendiğinde, 2016 yılı Ekim ayında bir önceki yılın aynı ayına göre madencilik ve taşocakçılığı sektörü endeksi %0,4 azalırken, imalat sanayi sektörü endeksi %1,7 ve elektrik, gaz, buhar ve iklimlendirme üretimi ve dağıtım sektörü endeksi %5,7 arttı.

Takvim etkisinden arındırılmış sanayi üretimi bir önceki yılın aynı ayına göre %2,0 azaldı

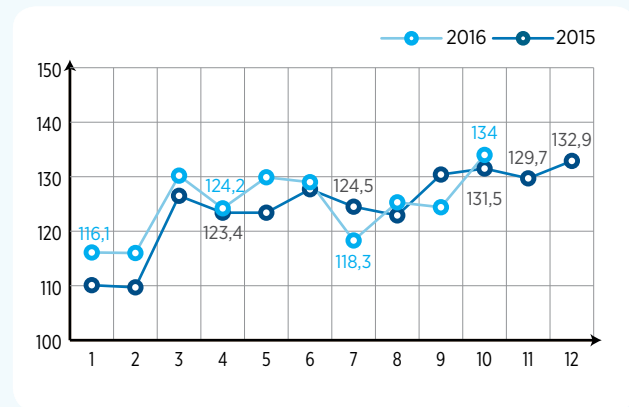
### Sanayi Üretim Endeksi ve Değişim Oranları (2010=100), Ekim 2016

Sektör	ARINDIRILMAMIŞ			MEVSİM VE TAKVİM ETKİSİNDEN ARINDIRILMIŞ	
	Endeks	Endeks	Yıllık Değişim (%)	Endeks	Aylık Değişim (%)
Toplam Sanayi	134,2	134,0	2,0	128,0	3,7
Madencilik ve Taşocakçılığı	118,2	116,8	-0,4	108,5	0,6
İmalat Sanayi	136,8	136,8	1,7	129,0	4,1
Elektrik, Gaz, Buhar ve İklimlendirme Üretimi ve Dağıtım	125,4	124,4	5,7	131,2	2,9

### Mevsim ve Takvim Etkisinden Arındırılmış Sanayi Üretim Endeksi (2010=100), Ekim 2016



### Takvim Etkisinden Arındırılmış Sanayi Üretim Endeksi (2010=100), Ekim 2016



Kaynak: Türkiye İstatistik Kurumu, 2016

## SANAYİ ÜRETİM ENDEKSİ VE ŞİRKET İSTATİSTİKLERİ

Mevsim ve takvim etkisinden arındırılmış ana sanayi gruplarında en yüksek artış dayanıksız tüketim malı imalatında gerçekleşti

Ana sanayi grupları (MIGs) sınıflamasına göre, 2016 yılı Ekim ayında bir önceki aya göre en yüksek artış %6,6 ile dayanıksız tüketim malı imalatında gerçekleşti.

### Ana Sanayi Gruplarına Göre Endeks ve Değişim Oranları (2010=100), Ekim 2016

Sektör	ARINDIRILMAMIŞ			MEVSİM VE TAKVİM ETKİSİNDEN ARINDIRILMIŞ	
	Endeks	Endeks	Yıllık Değişim (%)	Endeks	Aylık Değişim (%)
Toplam Sanayi	134,2	134,0	2,0	128,0	3,7
Ara malı imalatı	127,6	127,7	0,2	123,3	1,9
Dayanıklı Tüketim Malı İmalatı	130,2	127,3	-9,5	118,3	3,8
Dayanıksız Tüketim Malı İmalatı	138,7	139,0	4,1	126,6	6,6
Enerji	121,6	120,1	5,4	124,0	3,5
Sermaye Malı İmalatı	156,9	157,5	3,6	148,1	4,1

Mevsim ve takvim etkisinden arındırılmış imalat sanayiinde en yüksek artış diğer temel eczacılık ürünlerinin imalatında gerçekleşti

İmalat sanayi alt sektörleri incelendiğinde, 2016 yılı Ekim ayında bir önceki aya göre en yüksek artış %20,6 ile temel eczacılık ürünlerinin ve eczacılığa ilişkin malzemelerin imalatında gerçekleşti. Bu artış, %12,9 ile diğer ulaşım araçlarının imalatı ve %12,4 ile fabrikasyon metal ürünleri imalatı (makine ve teçhizat hariç) takip etti.

Mevsim ve takvim etkisinden arındırılmış imalat sanayiinde en yüksek azalış makine ve ekipmanların kurulumu ve onarımında gerçekleşti

İmalat sanayi alt sektörleri incelendiğinde, 2016 yılı Ekim ayında bir önceki aya göre en yüksek azalış %4,3 ile makine ve ekipmanların kurulumu ve onarımında gerçekleşti. Bu azalış, %4,1 ile elektrikli teçhizat imalatı ve % 2,0 ile başka yerde sınıflandırılmamış makine ve ekipman imalatı takip etti

Kaynak: Türkiye İstatistik Kurumu, 2016

### KURULAN VE KAPANAN ŞİRKET İSTATİSTİKLERİ

NUTS 3 KODU	İL ADI	2016 KASIM (BİR AYLIK)									2015 KASIM (BİR AYLIK)						
		KURULAN			TASFİYE			KAPANAN			KURULAN		TASFİYE		KAPANAN		
		Şirket	Kooperatif	Ger. Kişi Tic. İşl.	Şirket	Kooperatif	Şirket	Kooperatif	Ger. Kişi Tic. İşl.	Şirket	Kooperatif	Ger. Kişi Tic. İşl.	Şirket	Kooperatif	Şirket	Kooperatif	Ger. Kişi Tic. İşl.
TR411	BURSA	190	4	61	8	1	27	4	66	215	4	53	43	2	27	3	26
TR412	ESKİŞEHİR	39	1	89	1	0	8	2	72	42	1	77	9	0	7	0	30
TR413	BİLECİK	9	0	6	0	0	1	0	7	6	0	13	0	0	1	2	6
<b>TOPLAM</b>		<b>238</b>	<b>5</b>	<b>156</b>	<b>9</b>	<b>1</b>	<b>36</b>	<b>6</b>	<b>145</b>	<b>263</b>	<b>5</b>	<b>143</b>	<b>52</b>	<b>2</b>	<b>35</b>	<b>5</b>	<b>62</b>

Kaynak: TOBB Kurulan/Kapanan Şirket İstatistikleri, 2016



# BİLİYOR MUYDUNUZ



➤ Dünya'da tatil amaçlı olarak kurulan en eski ve ilk sayfiye kenti M.Ö 9.yy'da bugünkü Mudanya ilçesi sınırlarında kaldığı bilinen kayıp Miyrelenia antik kenti olduğunu

➤ Türkiye'nin ilk süt ve süt ürünleri fabrikasının Bursa'da kurulduğunu



➤ İlk Osmanlı padişahı Osman Bey'in doğum yerinin Bilecik olduğunu

➤ Eskişehir'in 2013 yılında UNESCO Somut Olmayan Kültürel Miras Başkenti ilan edildiğini



➤ Eskişehir 2013 yılında ilk Türk Dünyası Kültür Başkenti seçildiğini

## ➤ Bazı Tanımlar

**Dış ticaret haddi:** İhracat birim değer endeksinin İthalat birim değer endeksinde bölünmesi ile bulunur

**İhracat birim değer endeksi:** İhracatın birim değerlerinde meydana gelen değişimdir

**İstihdam oranı:** Çalışan insan sayısının, çalışabilir yaşta insan sayısına bölünmesiyle bulunan orandır

**İşgücüne katılma oranı:** İşgücünün kurumsal

olmayan çalışma çağındaki nüfus içindeki oranıdır

**İşsizlik oranı:** İş bulamayan nüfusun toplam işgücüne oranıdır

**İşveren girişim:** Herhangi bir referans yılda en az bir ücretli çalışanı ile aktif olan girişimleri ifade eder

**İthalat birim değer endeksi:** İthalatın birim değerlerinde meydana gelen değişimdir

**TÜFE:** Halkın en fazla kullanmış olduğu mal ve hizmetlerin ortalama fiyat artışıdır

**Tüketici güven endeksi:** Tüketicilerin ekonomideki beklentilerini belirleyen bir ölçüttür

**Sanayi üretim endeksi:** Sanayi üretiminde meydana gelen artış ya da azalışı ifade eder

**ÜFE:** Genel olarak üreticilerin girdilerindeki ortalama fiyat artışıdır

## NOTLAR





[www.bebka.org.tr](http://www.bebka.org.tr)

Yeni Yalova Yolu 4.Km Buttım İş Merkezi Buttım  
Plaza Kat 6 16250 Osmangazi/Bursa TÜRKİYE

Telefon 0224 211 13 27 • Faks 0224 211 13 29