

# EKONOMİ GÖSTERGELERİ

KASIM 2015

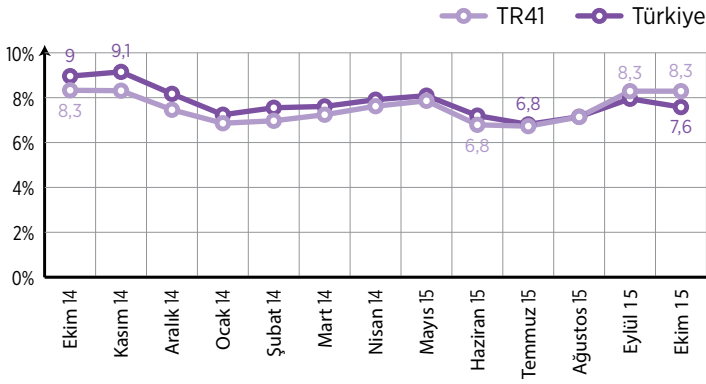


**Ekonomi Göstergeleri Bülteni**  
**2015-11**

[www.bebka.org.tr](http://www.bebka.org.tr)

## ENFLASYON GÖSTERGELERİ

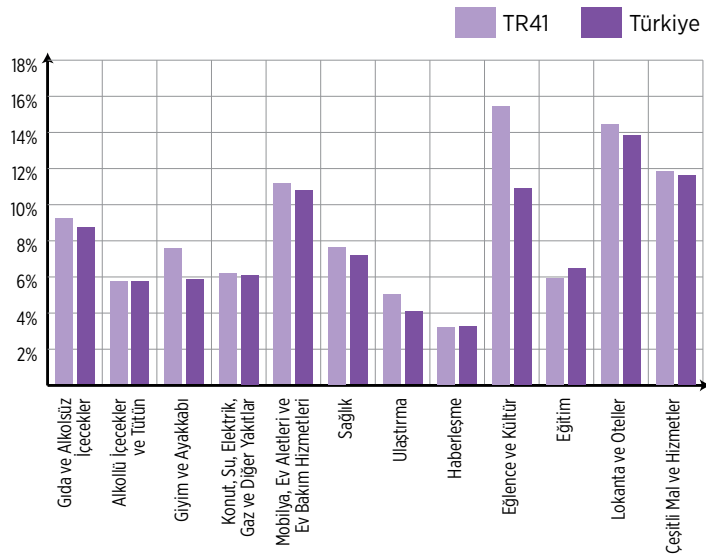
### ➤ TÜKETİCİ FİYATLARI ENDEKSİ (TÜFE)



2015 yılı Ekim ayında 2003 Temel Yıllı Tüketici Fiyatları Endeksi bir önceki aya göre ülke genelinde %1,55, TR41 Bölgesinde ise %2,12 artış yaşamıştır.

**Ülke geneli yıllık en fazla artış %13,77 ile lokanta ve oteller grubunda gerçekleşti.** TÜFE'de, bir önceki yılın aynı ayına göre çeşitli mal ve hizmetler (%11,57), eğlence ve kültür (%10,86), ev eşyası (%10,72), gıda ve alkolsüz içecekler (%8,69) artışın yüksek olduğu diğer ana harcama gruplarıdır.

### ➤ TÜFE ANA HARCAMA GRUPLARI



TÜFE'de Türkiye geneli yıllık enflasyon %7,58, TR41 Bölgesinde ise %8,29 olarak gerçekleşti

**Aylık en yüksek artış %11,43 ile giyim ve ayakkabı grubunda oldu.** Ana harcama grupları itibarıyla 2015 yılı Ekim ayında endekste yer alan gruplardan ulaşırmada %1,40, ev eşyasında %1,39, çeşitli mal ve hizmetlerde %1,05 ve eğitimde %1,03 artış gerçekleşti.

**Aylık düşüş gösteren tek grup %0,01 ile alkollü içecekler ve tütün oldu.** Ana harcama grupları itibarıyla 2015 yılı Ekim ayında endekste yer alan gruplardan sadece alkollü içecekler ve tütün grubunda %0,01 oranında düşüş gerçekleşti. Aylık en yüksek artış %1,21 ile TRC2 (Şanlıurfa, Diyarbakır)'de oldu.

**Aylık düşüş gösteren tek grup %0,01 ile alkollü içecekler ve tütün oldu.** Ana harcama grupları itibarıyla 2015 yılı Ekim ayında endekste yer alan gruplardan sadece alkollü içecekler ve tütün grubunda %0,01 oranında düşüş gerçekleşti.

**Aylık en yüksek artış %2,25 ile TR22 (Balıkesir, Çanakkale)'de oldu.** İstatistiki Bölge Birim Sınıflaması (İBBS) 2. Düzey'de bulunan 26 bölge içinde, bir önceki yılın Aralık ayına göre en yüksek artış %9,06 ile TR22 (Balıkesir, Çanakkale) bölgesinde, bir önceki yılın aynı ayına göre en yüksek artış %8,29 ile TR41 (Bursa, Eskişehir, Bilecik) bölgesinde ve on iki aylık ortalamalara göre en yüksek artış %8,28 ile TRC2 (Şanlıurfa, Diyarbakır) bölgesinde gerçekleşti.

TR41 Bölgesinde ana harcama gruplarında bir önceki yılın aynı ayına göre en yüksek artış %15,41 ile eğlence ve kültür grubunda gerçekleşti

Endekste yer alan diğer gruplardan lokanta ve oteller grubunda %14,38, çeşitli mal ve hizmetler grubunda %11,80, ev eşyasında %11,12, gıda ve alkolsüz içeceklerde %9,18, sağlıkta %7,60, giyim ve ayakkabıda %7,52, konut, su, elektrik, gaz ve diğer yakıtlar grubunda %6,13, eğitimde %5,89, alkollü içecekler ve tütün %5,67, ulaşırmada %4,98 ve haberleşmede %3,17 olarak gerçekleşti.

**Kaynak:** TÜİK Enflasyon ve Fiyat İstatistikleri, 2015

# ENFLASYON GÖSTERGELERİ

Yurt İçi Üretici Fiyat Endeksi aylık %0,20 düştü

## Yurt İçi Üretici Fiyat Endeksi Ekim 2015

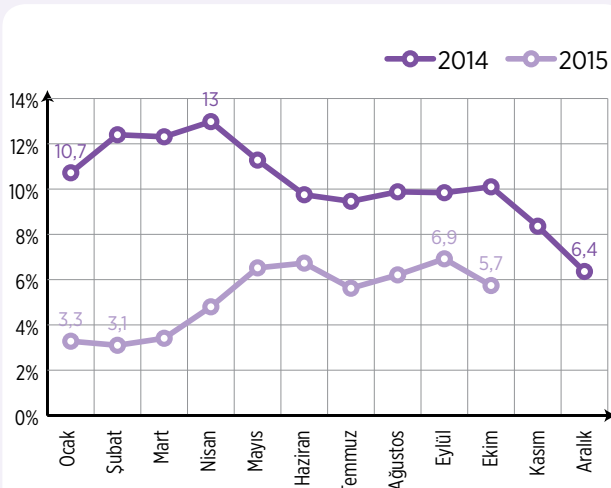
Yurt içi üretici fiyat endeksi (Yİ-ÜFE), 2015 yılı Ekim ayında bir önceki aya göre %0,20 düşüş, bir önceki yılın Aralık ayına göre %7,59 artış, bir önceki yılın aynı ayına göre %5,74 artış ve on iki aylık ortalamalara göre %5,58 artış gösterdi.

### Yurt İçi Üretici Fiyat Endeksi ve Değişim Oranları (2003=100), Ekim 2015

SEKTÖRLER (NACE REV.2)	ENDEKS	AYLIK DEĞİŞİM (%)	ÖNCEKİ YILIN ARALIK AYINA GÖRE DEĞİŞİM (%)	ÖNCEKİ YILIN AYNI AYINA GÖRE DEĞİŞİM (%)	ON İKİ AYLIK ORTALAMALARA GÖRE DEĞİŞİM (%)
<b>Yİ-ÜFE</b>	<b>253,74</b>	<b>-0,20</b>	<b>7,59</b>	<b>5,74</b>	<b>5,58</b>
B-Madencilik ve Taşocaklığı	340,44	1,23	1,62	-1,60	-1,49
C-İmalat Sanayi	250,46	-0,37	8,03	6,56	6,29
D-Elektrik, Gaz	246,75	0,83	4,56	-0,71	-0,06
E-Su temini	248,79	0,70	17,39	19,69	20,50

### Yurt İçi Üretici Fiyat Endeksi Ana Sanayi Grupları ve Değişim Oranları (2003=100), Ekim 2015

ANA SANAYİ GRUPLARI	Yurt İçi ÜFE	ENDEKS	AYLIK DEĞİŞİM (%)	ÖNCEKİ YILIN ARALIK AYINA GÖRE DEĞİŞİM (%)	ÖNCEKİ YILIN AYNI AYINA GÖRE DEĞİŞİM (%)	ON İKİ AYLIK ORTALAMALARA GÖRE DEĞİŞİM (%)
<b>Yurt İçi ÜFE</b>	<b>253,74</b>	<b>-0,20</b>	<b>7,59</b>	<b>5,74</b>	<b>5,58</b>	
Ara mali	253,27	-0,61	7,52	6,30	5,18	
Dayanıklı Tüketim Mali	186,76	1,07	14,14	13,67	8,32	
Dayanısız Tüketim Mali	235,23	-0,23	7,04	7,45	11,40	
Enerji	337,15	0,08	3,23	-5,22	-5,35	
Sermaye Mali	217,11	0,15	10,74	8,91	5,32	



### En yüksek aylık düşüş kok ve rafine petrol ürünlerinde gerçekleşti

Bir önceki aya göre endekslerin en fazla düşüş gösterdiği alt sektörler; kok ve rafine petrol ürünleri (%-3,45), ana metaller (%-3,29), kimyasallar ve kimyasal ürünler (%-1,19) alt sektörleridir. Buna karşılık ham petrol ve doğal gaz (%6,23), mobilya (%3,49) ve kâğıt ve kâğıt ürünleri (%2,98) bir ay önceye göre endekslerin en fazla arttığı alt sektörler oldu.

### Ana sanayi gruplarında en yüksek aylık düşüş ara mallarında gerçekleşti

Ana sanayi grupları sınıflamasına göre 2015 yılı Ekim ayında en yüksek aylık düşüş ara mallarında ve yıllık düşüş enerji mallarında gerçekleşti.

Kaynak: TÜİK Enflasyon ve Fiyat İstatistikleri, 2015

# İHRACAT GÖSTERGELERİ

## ➤ İHRACAT (ABD DOLARI, Kanuni Merkez Bazında)

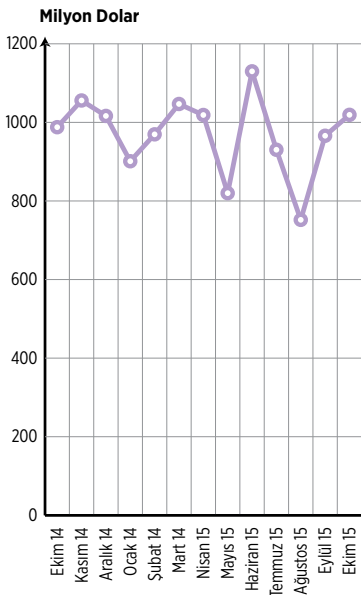
	EKİM 2015	OCAK- EKİM (2015)	OCAK- EKİM (2014)	ARTIŞ-AZALIŞ
Bursa	1.092.554.000 \$	9.602.177.000 \$	10.671.055.000 \$	-1.068.878.000 \$
Eskişehir	72.010.000 \$	693.224.000 \$	752.308.000 \$	-59.084.000 \$
Bilecik	7.090.000 \$	106.822.000 \$	71.440.000 \$	35.382.000 \$

*Not: Rakamlar yuvarlamaya tabi tutulmuştur*

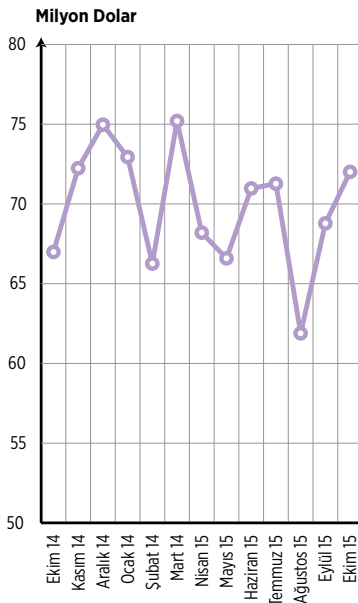
TR41 Bölgesi illerinden Bursa'da 2015 yılı Ekim ayında 1.100 milyon dolara yaklaşan bir ihracat gerçekleştirilmiştir. 2014 yılı ile kıyaslandığında 2015 yılında Ocak-Ekim döneminde Bursa'dan yapılan toplam ihracatta 1.070 milyar dolar dolaylarında bir azalış yaşanmıştır. Aynı dönem kıyaslandığında, Eskişehir ihracatında ise yaklaşık 60 milyon dolarlık bir

azalış gerçekleşmiştir. Göreceli olarak Bursa ve Eskişehir illerine göre daha az ihracata sahip olan Bilecik'te, 2015 yılının Ekim ayında 7 milyon doların üzerinde bir ihracat gerçekleşmiştir. 2014 yılı ile kıyaslandığında, Bilecik'te bu dönemde 35 milyon aşan bir artış yaşandığı ortaya çıkmaktadır.

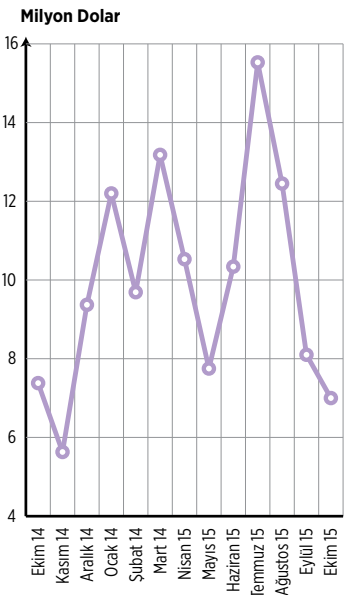
### ➤ BURSA



### ➤ ESKİŞEHİR



### ➤ BİLECİK



*Kaynak: Türkiye İhracatçılar Meclisi (TİM), 2015*

## İHRACAT GÖSTERGELERİ

### ➤ ÜLKELER BAZINDA İHRACAT

#### ➤ BURSA

EKİM 2015	
Almanya	170.802.000 \$
Fransa	123.960.000 \$
İtalya	119.325.000 \$
Birleşik Krallık	61.254.000 \$
İspanya	55.675.000 \$

EKİM 2014	
Almanya	156.159.000 \$
Fransa	98.010.000 \$
İtalya	83.267.000 \$
Birleşik Krallık	68.068.000 \$
İspanya	55.133.000 \$

#### ➤ ESKİŞEHİR

EKİM 2015	
ABD	19.581.000 \$
Almanya	7.994.000 \$
Fransa	7.283.000 \$
İran	3.050.000 \$
Avusturya	2.763.000 \$

EKİM 2014	
ABD	18.767.000 \$
Almanya	9.690.000 \$
Fransa	5.846.000 \$
Belçika	2.561.000 \$
Avusturya	2.514.000 \$

#### ➤ BİLECİK

EKİM 2015	
Çin	814.000 \$
ABD	686.000 \$
Portekiz	645.000 \$
Filipinler	635.000 \$
Brezilya	488.000 \$

EKİM 2014	
Finlandiya	1.619.000 \$
Çin	799.000 \$
Birleşik Krallık	612.000 \$
Romanya	443.000 \$
İsrail	443.000 \$

Bu dönemde, bir önceki yıla göre Bursa ilinden Almanya, Fransa, İtalya ve İspanya'ya ihracat artarken Birleşik Krallık'a yapılan ihracat azalmıştır. Eskişehir ilinde de 2015 yılında Ekim ayında en fazla ihracat yapılan ülkelerden ABD, Fransa ve Avusturya'ya olan ihracat artarken,

Almanya'ya olan ihracat azalmıştır. Bilecik ilinin ihracat rakamları incelendiğinde ise Çin'e olan ihracatın arttığı görülürken ABD'ye yapılan ihracat da dikkat çekmektedir.

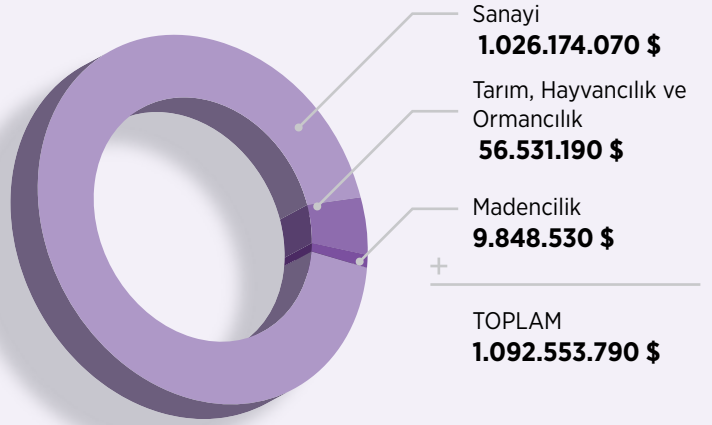
**Kaynak:** Türkiye İhracatçılar Meclisi (TİM), 2015

## İHRACAT GÖSTERGELERİ

### ➤ BURSA

Ekim ayında sanayi ürünleri ihracatı, Bursa'da %94'lük bir paya sahiptir.

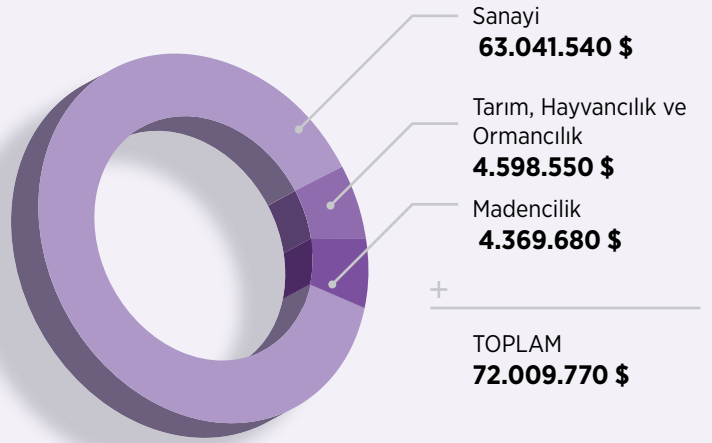
Tarım, hayvancılık ve ormancılık ürünleri ihracatı toplam ihracatın %5'i kadardır. Madencilik sektöründen yapılan ihracat ise %1 dolaylarındadır.



### ➤ ESKİŞEHİR

%88'lik bir ihracat payına sahip olan sanayi sektörü, Eskişehir'de ihracat bakımından önde gelmektedir.

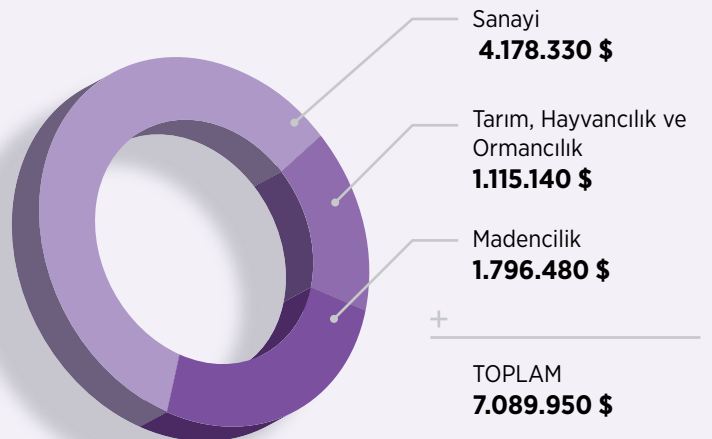
Tarım, hayvancılık ve ormancılık sektöründe bu oran %6 olarak gerçekleşmiş iken madencilik sektörüne ait olan ihracat da toplam ihracatın %6'sı dolaylarındadır.



### ➤ BİLECİK

2015 yılı Ekim döneminde Bilecik ilinde sanayi sektörü ihracatı %59'luk bir paya sahiptir.

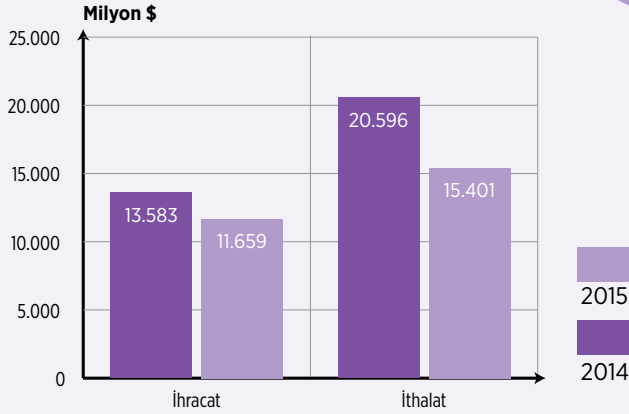
Bilecik ilinde %59'luk ihracat payına sahip olan sanayi sektörünü %16 ile madencilik sektörü takip etmektedir. Tarım, hayvancılık ve ormancılık sektöründen bu dönemde yapılan ihracatın toplam ihracat içindeki payı da %25 dolaylarındadır.



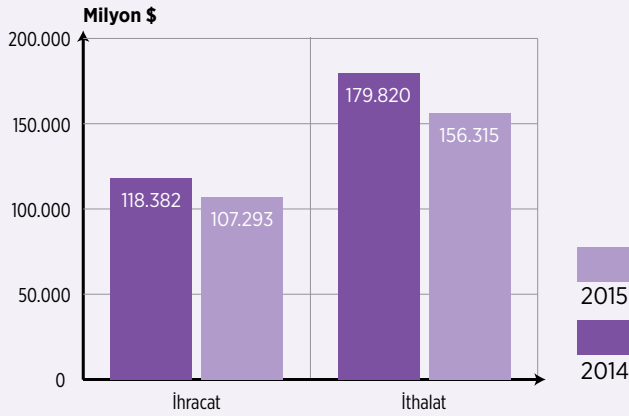
**Kaynak:** Türkiye İhracatçılar Meclisi (TİM), 2015

# DIŞ TİCARET İSTATİSTİKLERİ

## Dış Ticaret, Eylül 2014 - 2015



## Dış Ticaret, Ocak - Eylül 2015



## İhracat %14,2, ithalat %25,2 azaldı Dış ticaret açığı %46,6 azaldı

Türkiye İstatistik Kurumu ile Gümrük ve Ticaret Bakanlığı işbirliğiyle oluşturulan geçici dış ticaret verilerine göre; ihracat 2015 yılı Eylül ayında, 2014 yılının aynı ayına göre %14,2 azalarak 11 milyar 659 milyon dolar, ithalat %25,2 azalarak 15 milyar 401 milyon dolar olarak gerçekleşti. Eylül ayında dış ticaret açığı %46,6 azalarak 7 milyar 13 milyon dolardan 3 milyar 742 milyon dolara düştü. İhracatın ithalatı karşılama oranı 2014 Eylül ayında %66 iken, 2015 Eylül ayında %75,7'ye yükseldi.

## Mevsim ve takvim etkilerinden arındırılmış seriye göre ihracat %5,1 arttı

Mevsim ve takvim etkilerinden arındırılmış seriye göre; 2015 Eylül ayında bir önceki aya göre ihracat %5,1, ithalat %2,7 arttı. Takvim etkilerinden

arındırılmış seriye göre ise; 2015 yılı Eylül ayında önceki yılın aynı ayına göre ihracat %2,9, ithalat %14,8 azaldı.

AYLARA GÖRE DIŞ TİCARET, EYLÜL 2015 (MİLYON ABD \$)								
AYLAR	YIL	İHRACAT (FOB)		İTHALAT (CIF)		DIŞ TİCARET DENGESİ		İHRACATIN İTHALATI KARŞILAMA ORANI
		DEĞER	DEĞİŞİM (%)	DEĞER	DEĞİŞİM (%)	DEĞER	DEĞİŞİM (%)	
Ocak-Eylül	2014	118.382		179.820		-61.438		65,8
	2015	107.293	-9,4	156.315	-13,1	-49.021	-20,2	68,6
Eylül	2014	13.583		20.596		-7.013		66,0
	2015	11.659	-14,2	15.401	-25,2	-3.742	-46,6	75,7

**Kaynak:** Türkiye İstatistik Kurumu, 2015



# DIŐ TİCARET İSTATİSTİKLERİ

## ➤ Avrupa Birlięi'ne ihracat %7,7 azaldı

Avrupa Birlięi'nin (AB-28) ihracattaki payı 2014 Eylül ayında %43,9 iken, 2015 Eylül ayında %47,2 oldu. AB'ye yapılan ihracat, 2014 yılının aynı ayına göre %7,7 azalarak 5 milyar 508 milyon dolar olarak gerekleřti.

## ➤ Almanya, İngiltere ve Irak en fazla ihracat yapılan üç ülke oldu

Almanya'ya yapılan ihracat 2015 yılı Eylül ayında 1 milyar 138 milyon dolar olurken, bu ülkeyi sırasıyla İngiltere (959 milyon dolar), Irak (607 milyon dolar) ve İtalya (583 milyon dolar) takip etti.

## ➤ İthalatta ilk üç sırayı Çin, Almanya ve Rusya aldı

Çin'den yapılan ithalat, 2015 yılı Eylül ayında 1 milyar 968 milyon dolar oldu. Bu ülkeyi sırasıyla Almanya (1 milyar 607 milyon dolar), Rusya (1 milyar 423 milyon dolar) ve ABD (1 milyar 25 milyon dolar) izledi.

## ➤ 419 milyon dolarlık yüksek teknolojili ürün ihracatı gerekleştirildi

Teknoloji yoğunluęuna göre dıő ticaret verileri, ISIC Rev.3 sınıflaması içinde yer alan imalat sanayi ürünlerini kapsamaktadır. Eylül ayında ISIC Rev.3'e göre imalat sanayi ürünlerinin toplam ihracattaki payı %94,4'tür. Yüksek teknoloji ürünlerinin imalat sanayi ürünleri ihracatı içindeki payı %4,6, orta yüksek teknolojili ürünlerin payı ise %32,3'tür.

## ➤ 2 milyar doların üzerinde yüksek teknolojili ürün ithalatı yapıldı

İmalat sanayi ürünlerinin toplam ithalattaki payı %81,8'dir. Yüksek teknoloji ürünlerinin 2015 Eylül ayında imalat sanayi ürünleri ithalatı içindeki payı %17,5, orta yüksek teknolojili ürünlerin payı ise %43,1'dir.

## Teknoloji Yoęunluęuna Göre Dıő Ticaret, Eylül 2015 (Milyon ABD \$)

	EYLÜL				OCAK-EYLÜL			
	2014		2015		2014		2015	
İHRACAT (FOB)								
	DEęER	%	DEęER	%	DEęER	%	DEęER	%
<b>Toplam</b>	<b>12.746</b>	<b>100,0</b>	<b>11.000</b>	<b>100,0</b>	<b>110.943</b>	<b>100,0</b>	<b>100.644</b>	<b>100,0</b>
Yüksek teknolojili ürünler	419	3,3	511	4,6	3.624	3,3	3.472	3,4
Orta yüksek teknolojili ürünler	4.082	32,0	3.555	32,3	35.023	31,6	31.294	31,1
Orta düşük teknolojili ürünler	3.397	26,6	3.156	28,7	33.101	29,8	31.123	30,9
Düşük teknolojili ürünler	4.848	38,0	3.779	34,4	39.195	35,3	34.756	34,5
İTHALAT (CIF)								
	DEęER	%	DEęER	%	DEęER	%	DEęER	%
<b>Toplam</b>	<b>15.958</b>	<b>100,0</b>	<b>12.592</b>	<b>100,0</b>	<b>139.115</b>	<b>100,0</b>	<b>125.199</b>	<b>100,0</b>
Yüksek teknolojili ürünler	2.227	14,0	2.207	17,5	19.115	13,7	19.363	15,5
Orta yüksek teknolojili ürünler	6.544	41,0	5.428	43,1	58.490	42,0	54.981	43,9
Orta düşük teknolojili ürünler	5.063	31,7	3.358	26,7	42.106	30,3	33.985	27,1
Düşük teknolojili ürünler	2.124	13,3	1.599	12,7	19.404	13,9	16.869	13,5

Tablodaki rakamlar yuvarlamadan dolayı toplamı vermeyebilir. Teknoloji yoęunluęuna göre ürün grupları sınıflaması OECD tarafından ISIC Rev.3 sınıflaması baz alınarak hazırlanmıştır.

**Kaynak:** Türkiye İstatistik Kurumu, 2015

# DIŐ TİCARET ENDEKSLERİ

## ↘ DıŐ Ticaret Endeksleri, Eylöl 2015

### İhracat birim deęer endeksi %10 azaldı

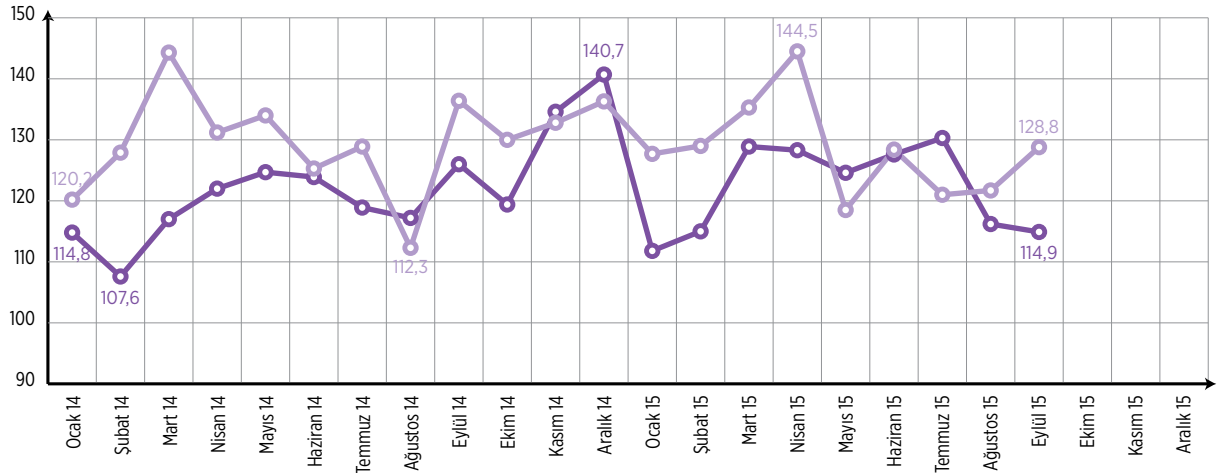
İhracat birim deęer endeksi Eylöl ayında bir önceki yılın aynı ayına göre %10 azaldı. Endeks bir önceki yılın aynı ayına göre, “gıda, iecek ve tütöl”de %6,9, “ham maddelerde (yakıt hari)” %9,7, “yakıtlar”da %45,9 ve “imalat (gıda, iecek, tütöl hari) sanayi”nde %8,4 azaldı. İhracat birim deęer endeksi 2015 yılı üçüncü çeyrekte bir önceki yılın üçüncü çeyreğine göre %10,9 azaldı.

### İthalat birim deęer endeksi %18 azaldı

İthalat birim deęer endeksi Eylöl ayında bir önceki yılın aynı ayına göre %18 azaldı. Endeks bir önceki yılın aynı ayına göre, “gıda, iecek ve tütöl”de %11,2, “ham maddelerde (yakıt hari)” %22,6, “yakıtlar”da %43,1 ve “imalat (gıda, iecek, tütöl hari) sanayi”nde %7,4 azaldı. İthalat birim deęer endeksi 2015 yılı üçüncü çeyrekte bir önceki yılın üçüncü çeyreğine göre %17,2 azaldı.

İhracat birim deęer endeksi %10 azaldı  
İthalat birim deęer endeksi %18 azaldı

## DıŐ Ticaret Miktar Endeksleri (2010=100), Eylöl 2015



### İhracat miktar endeksi %5,1 azaldı

İhracat miktar endeksi Eylöl ayında bir önceki yılın aynı ayına göre %5,1 azaldı. Endeks bir önceki yılın aynı ayına göre, “gıda, iecek ve tütöl”de %10,7, “ham maddelerde (yakıt hari)” %18,9, “yakıtlar”da %0,5 ve “imalat (gıda, iecek, tütöl hari) sanayi”nde %10,6 azaldı. İhracat miktar endeksi 2015 yılı üçüncü çeyrekte bir önceki yılın üçüncü çeyreğine göre %0,9 azaldı.

### İthalat miktar endeksi %8,8 azaldı

İthalat miktar endeksi Eylöl ayında bir önceki yılın aynı ayına göre %8,8 azaldı. Endeks bir önceki yılın aynı ayına göre, “gıda, iecek ve tütöl”de %26,2, “ham maddelerde (yakıt hari)” %24,8 ve “imalat (gıda, iecek, tütöl hari) sanayi”nde %8,6 azalırken, “yakıtlar”da %7,8 arttı. İthalat miktar endeksi 2015 yılı üçüncü çeyrekte bir önceki yılın üçüncü çeyreğine göre %0,3 azaldı.

**Kaynak:** Türkiye İstatistik Kurumu, 2015

## DIŐ TİCARET ENDEKSLERİ

### ↘ Mevsim ve takvim etkilerinden arındırılmış ihracat miktar endeksi %13,8 arttı

Mevsim ve takvim etkilerinden arındırılmış seriye göre; 2015 Ağustos ayında 126,3 olan ihracat miktar endeksi %13,8 artarak, 2015 Eylül ayında 143,6 oldu. Takvim etkilerinden arındırılmış seriye göre ise; 2014 Eylül ayında 131,9 olan ihracat miktar endeksi % 10,1 artarak, 2015 Eylül ayında 145,2 oldu.

### ↘ Mevsim ve takvim etkilerinden arındırılmış ithalat miktar endeksi %0,1 arttı

Mevsim ve takvim etkilerinden arındırılmış seriye göre; 2015 Ağustos ayında 120,6 olan ithalat miktar endeksi %0,1 artarak, 2015 Eylül ayında 120,7 oldu. Takvim etkilerinden arındırılmış seriye göre ise; 2014 Eylül ayında 123,3 olan ithalat miktar endeksi %1,7 azalarak, 2015 Eylül ayında 121,3 oldu.

### ↘ Dış ticaret haddi 2015 yılı Eylül ayında 109,6 olarak gerçekleşti

İhracat birim değer endeksinin ithalat birim değer endeksinde bölünmesiyle hesaplanan ve 2014 yılı Eylül ayında 99,8 olarak elde edilmiş olan dış ticaret haddi, 2015 yılı Eylül ayında 109,6 oldu.

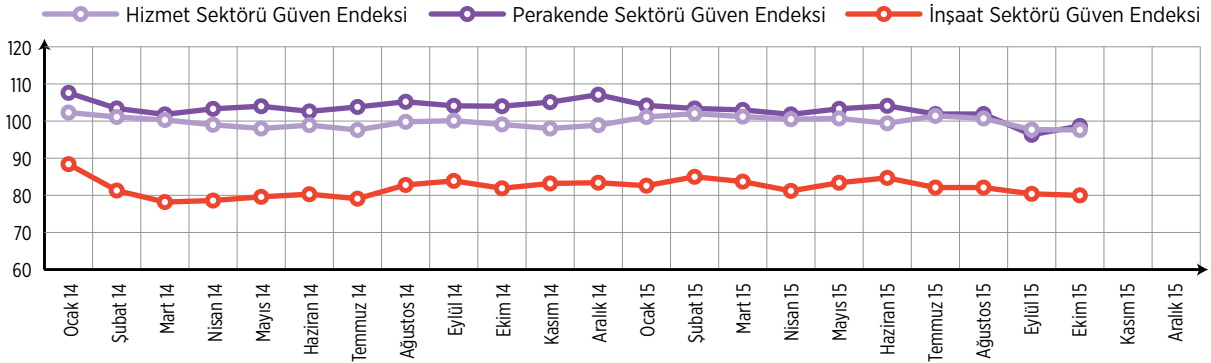
## Dış Ticaret Endeksleri (2010=100), Eylül 2015

	İHRACAT			İTHALAT		
	ENDEKS		DEĞİŐİM (%)	ENDEKS		DEĞİŐİM (%)
	2014 Eylül	2015 Eylül	2015 Eylül / 2014 Eylül	2014 Eylül	2015 Eylül	2015 Eylül / 2014 Eylül
<b>BİRİM DEĞER ENDEKSLERİ</b>						
Genel	105,5	95,0	-10,0	105,7	86,7	-18,0
Gıda, içecek ve tütün	115,8	107,7	-6,9	106,3	94,4	-11,2
Hammaddeler	106,9	96,5	-9,7	103,5	80,1	-22,6
Yakıtlar	125,3	67,8	-45,9	117,6	67,0	-43,1
İmalat (Gıda, içecek ve tütün hariç)	103,8	95,0	-8,4	103,8	96,1	-7,4
SITC'de başka yerde sınıflandırılmayan mallar	103,0	97,5	-5,3	93,8	77,1	-17,8
<b>MİKTAR ENDEKSLERİ</b>						
Genel	135,7	128,8	-5,1	126,0	114,9	-8,8
Gıda, içecek ve tütün	126,1	114,4	-10,7	158,6	117,1	-26,2
Hammaddeler	127,6	103,5	-18,9	102,4	77,0	-24,8
Yakıtlar	124,4	123,8	-0,5	125,7	135,5	7,8
İmalat (Gıda, içecek ve tütün hariç)	139,4	124,6	-10,6	122,2	111,7	-8,6
SITC'de başka yerde sınıflandırılmayan mallar	42,8	407,5	852,2	321,4	108,2	-66,3

Kaynak: Türkiye İstatistik Kurumu, 2015

# SEKTÖREL GÜVEN ENDEKSLERİ

## ➤ Ekim 2015



### Hizmet sektörü güven endeksi %0,1 arttı

etkilerinden arındırılmış hizmet sektörü güven endeksi Eylül ayında 97,54 iken, Ekim ayında 97,63 değerine yükseldi. Hizmet sektörü güven endeksindeki bu artış; son üç aylık dönemde “hizmetlere olan talebin” arttığını değerlendiren ve gelecek üç aylık dönemde “hizmetlere olan talebin” artacağını bekleyen girişim yöneticisi sayısının artmasından kaynaklandı. Son üç aylık dönemde “iş durumunun” iyileştiğini değerlendiren girişim yöneticisi sayısı ise azaldı. Hizmet sektöründe bir önceki aya göre; hizmetlere olan talep ve hizmetlere olan talep beklentisi endeksleri sırasıyla %0,7 ve %0,3 artarken, iş durumu endeksi %0,8 azaldı.

### Perakende ticaret sektörü güven endeksi %2,7 arttı

Mevsim etkilerinden arındırılmış perakende ticaret sektörü güven endeksi Ekim ayında 98,68 değerine yükseldi. Perakende ticaret sektörü güven endeksindeki bu yükselme; son üç aylık dönemde “iş hacmi-satışların” arttığını değerlendiren ve gelecek üç aylık dönemde “iş hacmi-satışların” artacağını bekleyen girişim yöneticisi sayısının artmasından kaynaklandı. “Mevcut mal stok seviyesinin” mevsim normallerinin altında olduğunu değerlendiren girişim yöneticisi sayısı ise azaldı. Perakende ticaret sektöründe bir önceki aya göre; iş hacmi-satışlar ve iş hacmi-satışlar beklentisi endeksleri sırasıyla %1,9 ve %7,4 artarken, mevcut mal stok seviyesi endeksi %0,8 azaldı.

### İnşaat sektörü güven endeksi %-0,5 azaldı

Mevsim etkilerinden arındırılmış inşaat sektörü güven endeksi bir önceki ayda 80,42 iken, Ekim ayında 80,02 değerine düştü. İnşaat sektörü güven endeksindeki bu düşüş; “alınan kayıtlı siparişlerin mevcut düzeyinin” mevsim normallerinin üzerinde olduğunu değerlendiren girişim yöneticisi sayısının azalmasından kaynaklandı. Gelecek üç aylık dönemde “toplam çalışan sayısında” artış bekleyen girişim yöneticisi sayısı ise arttı. İnşaat sektöründe bir önceki aya göre; alınan kayıtlı siparişlerin mevcut düzeyi endeksi %4,4 azalırken, toplam çalışan sayısı beklentisi endeksi %2,1 arttı.

### Mevsim Etkilerinden Arındırılmış Sektörel Güven Endeksleri, Alt Kalemleri ve Değişim Oranları, Ekim 2015

	ENDEKS		BİR ÖNCEKİ AYA GÖRE DEĞİŞİM (%)	
	2015 09	2015 10	2015 09	2015 10
<b>Hizmet Sektörü Güven Endeksi</b>	<b>97,54</b>	<b>97,63</b>	<b>-2,3</b>	<b>0,1</b>
İş durumu (son 3 aylık dönemde)	93,49	92,77	-2,3	-0,8
Hizmetlere olan talep (son 3 aylık dönemde)	92,05	92,70	-2,8	0,7
Hizmetlere olan talep beklentisi (gelecek 3 aylık dönemde)	107,09	107,42	-1,9	0,3
<b>Perakende Ticaret Sektörü Güven Endeksi</b>	<b>96,05</b>	<b>98,68</b>	<b>-4,7</b>	<b>2,7</b>
İş hacmi-satışlar (son 3 aylık dönemde)	88,25	89,88	-9,5	1,9
Mevcut mal stok seviyesi (*)	104,12	103,25	4,4	-0,8
İş hacmi-satışlar beklentisi (gelecek 3 aylık dönemde)	95,78	102,91	-9,0	7,4
<b>İnşaat Sektörü Güven Endeksi</b>	<b>80,42</b>	<b>80,02</b>	<b>-2,1</b>	<b>-0,5</b>
Alınan kayıtlı siparişlerin mevcut düzeyi	63,87	61,08	0,4	-4,4
Toplam çalışan sayısı beklentisi (gelecek 3 aylık dönemde)	96,96	98,96	-3,7	2,1

(\*) Mevcut mal stok seviyesi yayılma endeksinin artışı stok azalışını, azalışı ise stok artışını göstermektedir.

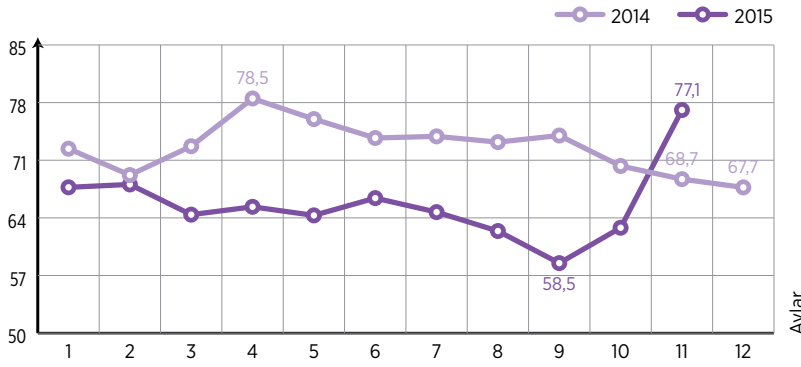
**Kaynak:** Türkiye İstatistik Kurumu, 2015

# TÜKETİCİ GÜVEN ENDEKSİ

## ↘ Kasım 2015

Türkiye İstatistik Kurumu ve Türkiye Cumhuriyet Merkez Bankası işbirliği ile yürütülen tüketici eğilim anketi sonuçlarından hesaplanan tüketici güven endeksi, Kasım ayında bir önceki aya göre %22,9 oranında arttı; Ekim ayında 62,78 olan endeks Kasım ayında 77,15 oldu.

Tüketici güven endeksi  
**%22,9 arttı**



## Tasarruf etme ihtimali %17,3 arttı

Tasarruf etme ihtimali endeksi %17,3 oranında arttı. Ekim ayında 19,07 olan endeks, Kasım ayında 22,37 değerine yükseldi. Bu artış, tüketicilerin gelecek 12 aylık dönemde tasarruf etme ihtimallerinin bir önceki aya göre arttığını göstermektedir.

## Genel ekonomik durum beklentisi %30,9 arttı

Ekim ayında 80,87 olan genel ekonomik durum beklentisi endeksi %30,9 oranında artarak, Kasım ayında 105,90 oldu. Bu artış, gelecek 12 aylık dönemde genel ekonomik durumun daha iyi olacağı yönünde beklentisi olan tüketicilerin sayısının bir önceki aya göre arttığını göstermektedir.

## İşsiz sayısı beklentisi %31 arttı

İşsiz sayısı beklentisi endeksi bir önceki aya göre %31 oranında artarak, Kasım ayında 84,66 değerine yükseldi. Bu artış, gelecek 12 aylık dönemde işsiz sayısında azalış bekleyenlerin artmasından kaynaklandı.

## Hanenin maddi durum beklentisi %10,5 arttı

Hanenin maddi durum beklentisi endeksi bir önceki aya göre %10,5 oranında arttı. Ekim ayında 86,58 olan endeks değeri Kasım ayında 95,66 oldu. Bu artış, gelecek 12 aylık dönemde hanenin maddi durumunun daha iyi olacağını bekleyenlerin oranının artmasından kaynaklandı.

## Tüketici Güven Endeksi, Alt Kalemleri ve Değişim Oranları, Kasım 2015

	ENDEKS			BİR ÖNCEKİ AYA GÖRE DEĞİŞİM ORANI (%)	
	2015 09	2015 10	2015 11	2015 10	2015 11
<b>Tüketici Güven Endeksi (*)</b>	<b>58,52</b>	<b>62,78</b>	<b>77,15</b>	<b>7,3</b>	<b>22,9</b>
Hanenin maddi durum beklentisi	82,08	86,58	95,66	5,5	10,5
Genel ekonomik durum beklentisi	72,04	80,87	105,90	12,3	30,9
İşsiz sayısı beklentisi (**)	61,86	64,61	84,66	4,4	31,0
Tasarruf etme ihtimali	18,11	19,07	22,37	5,3	17,3

(\*) Beklentiler, gelecek 12 ay için sorgulanmaktadır.  
(\*\*) İşsiz sayısı beklentisi endeksinin artması, işsiz sayısı beklentisinde azalışı, azalışı ise işsiz sayısı beklentisinde artışı göstermektedir.

**Kaynak:** Türkiye İstatistik Kurumu, 2015

# SANAYİ ÜRETİM ENDEKSİ

Mevsim ve takvim etkisinden arındırılmış sanayi üretimi bir önceki aya göre aynı kaldı

## ➤ Eylül 2015

Sanayinin alt sektörleri (2010=100 temel yılı) incelendiğinde, 2015 yılı Eylül ayında bir önceki aya göre madencilik ve taşocakçılığı sektörü endeksi %3,1 ve imalat sanayi sektörü endeksi %0,2 azalırken elektrik, gaz, buhar ve iklimlendirme üretimi ve dağıtım sektörü endeksi %2,2 arttı.

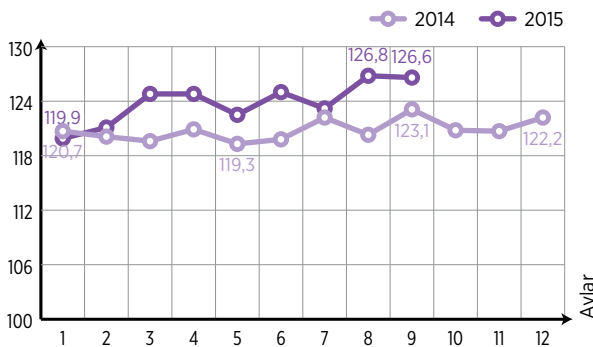
Sanayinin alt sektörleri (2010=100 temel yılı) incelendiğinde, 2015 yılı Eylül ayında bir önceki yılın aynı ayına göre madencilik ve taşocakçılığı sektörü endeksi %9,2 azalırken, imalat sanayi sektörü endeksi %3,2 ve elektrik, gaz, buhar ve iklimlendirme üretimi ve dağıtım sektörü endeksi ise %6,0 arttı.

Takvim etkisinden arındırılmış sanayi üretimi bir önceki yılın aynı ayına göre %2,8 arttı

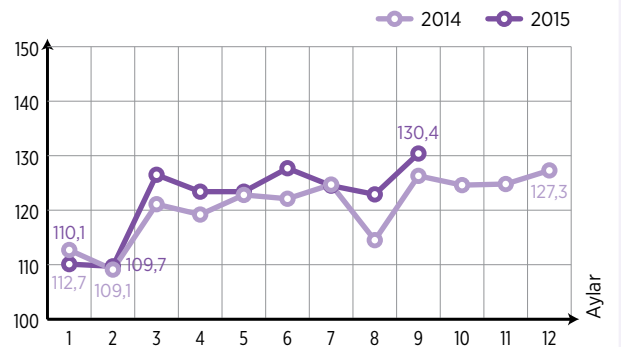
## Sanayi Üretim Endeksi ve Değişim Oranları (2010=100), Eylül 2015

Sektör	ARINDIRILMAMIŞ	TAKVİM ETKİSİNDEN ARINDIRILMIŞ		MEVSİM VE TAKVİM ETKİSİNDEN ARINDIRILMIŞ	
	Endeks	Endeks	Yıllık Değişim (%)	Endeks	Aylık Değişim (%)
Toplam Sanayi	119,2	130,4	2,8	126,6	0,0
Madencilik ve Taşocakçılığı	104,6	110,8	-9,2	104,4	-3,1
İmalat Sanayi	119,8	132,4	3,2	127,9	-0,2
Elektrik, Gaz, Buhar ve İklimlendirme Üretimi ve Dağıtım	122,1	127,4	6,0	128,8	2,2

## Mevsim ve Takvim Etkisinden Arındırılmış Sanayi Üretim Endeksi (2010=100), Eylül 2015



## Takvim Etkisinden Arındırılmış Sanayi Üretim Endeksi (2010=100), Eylül 2015



Kaynak: Türkiye İstatistik Kurumu, 2015

# SANAYİ ÜRETİM ENDEKSİ VE ŞİRKET İSTATİSTİKLERİ

Mevsim ve takvim etkisinden arındırılmış toplam sanayi endeksi, Eylül ayı itibariyle **126,6** oldu

Ana sanayi grupları (MIGs) sınıflamasına göre, 2015 yılı Eylül ayında bir önceki aya göre en yüksek azalış %6,3 ile dayanıklı tüketim malı imalatında gerçekleşti.

## Ana Sanayi Gruplarına Göre Endeks ve Değişim Oranları (2010=100), Eylül 2015

Sektör	ARINDIRILMAMIŞ	TAKVİM ETKİSİNDEN ARINDIRILMIŞ		MEVSİM VE TAKVİM ETKİSİNDEN ARINDIRILMIŞ	
	Endeks	Endeks	Yıllık Değişim (%)	Endeks	Aylık Değişim (%)
Toplam Sanayi	119,2	130,4	2,8	126,6	0,0
Ara malı imalatı	113,6	124,4	-0,7	119,9	-0,9
Dayanıklı Tüketim Malı İmalatı	122,6	134,8	-1,4	125,5	-6,3
Dayanaksız Tüketim Malı İmalatı	117,9	130,9	6,8	126,8	2,2
Enerji	116,1	120,7	3,5	121,1	1,0
Sermaye Malı İmalatı	136,1	152,7	5,6	147,8	-0,3

Mevsim ve takvim etkisinden arındırılmış imalat sanayiinde en yüksek azalış bilgisayarların, elektronik ve optik ürünlerin imalatında gerçekleşti

İmalat sanayi alt sektörleri incelendiğinde, 2015 yılı Eylül ayında bir önceki aya göre en yüksek azalış %13,1 ile bilgisayarların, elektronik ve optik ürünlerin imalatında gerçekleşti. Bu azalış, %12,5 ile kok kömürü ve rafine edilmiş petrol ürünleri imalatı, %6,4 ile mobilya imalatı takip etti.

Mevsim ve takvim etkisinden arındırılmış imalat sanayiinde en yüksek artış diğer ulaşım araçlarının imalatında gerçekleşti

İmalat sanayi alt sektörleri incelendiğinde, 2015 yılı Eylül ayında bir önceki aya göre en yüksek artış %15,1 ile diğer ulaşım araçlarının imalatında gerçekleşti. Bu artışı, %12,2 ile temel eczacılık ürünlerinin ve eczacılığa ilişkin malzemelerin imalatı, %7,6 ile kayıtlı medyanın basılması ve çoğaltılması takip etti.

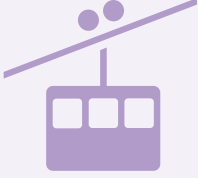
**Kaynak:** Türkiye İstatistik Kurumu, 2015

## ➤ KURULAN VE KAPANAN ŞİRKET İSTATİSTİKLERİ

NUTS 3 KODU	İL ADI	2015 EKİM (BİR AYLIK)									2014 EKİM (BİR AYLIK)								
		KURULAN			TASFİYE			KAPANAN			KURULAN			TASFİYE			KAPANAN		
		Şirket	Kooperatif	Ger. Kişi Tic. İşl.	Şirket	Kooperatif	Şirket	Kooperatif	Ger. Kişi Tic. İşl.	Şirket	Kooperatif	Ger. Kişi Tic. İşl.	Şirket	Kooperatif	Şirket	Kooperatif	Ger. Kişi Tic. İşl.		
TR411	BURSA	202	0	53	14	3	22	4	23	164	3	42	25	2	18	7	57		
TR412	ESKİŞEHİR	45	0	99	3	0	4	5	37	30	0	96	4	0	3	2	24		
TR413	BİLECİK	6	0	6	2	0	1	0	4	1	0	8	2	1	2	0	2		
<b>TOPLAM</b>		253	0	158	19	3	27	9	64	195	3	146	31	3	23	9	83		

**Kaynak:** TOBB Kurulan/Kapanan Şirket İstatistikleri, 2015

# BİLİYOR MUYDUNUZ



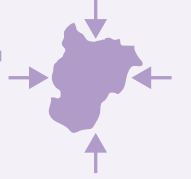
➤ Türkiye’de ilk teleferiğin 29 Ekim 1963 tarihinde Bursa’da hizmete açıldığını

➤ Türkiye’de türünün ilk örneği olan balmumu heykeller müzesinin, 2013 yılında Eskişehir’de açılmış olduğunu



➤ 1932 yılında kurulan Bursa Dağcılık Kulübü’nün Türkiye’nin ilk kayak, doğa ve dağcılık sporları kulübü olduğunu

➤ Türkiye’de dört coğrafi bölgede de toprakları olan tek şehrin Bilecik olduğunu



➤ Osmanlı Devleti’nde “Pazar Baçı” adı verilen ilk verginin Eskişehir’de alınmaya başlandığını

## ➤ Bazı Tanımlar

**Dış ticaret haddi:** İhracat birim değer endeksinin İthalat birim değer endeksine bölünmesi ile bulunur

**Girişimlerin doğumu:** Daha önceki yıllarda aktif çalışan olmayıp ilgili yıl içinde en az bir ücretli çalışanı ile aktif olan girişimleri ifade etmektedir

**Girişimlerin ölümü:** Sonraki yıllarda herhangi bir ücretli çalışanı olmayan ve ilgili yıl içinde en az bir ücretli çalışanı ile aktif olan girişimleri ifade etmektedir

**İhracat birim değer endeksi:** İhracatın birim

değerlerinde meydana gelen değişimdir

**İstihdam oranı:** Çalışan insan sayısının, çalışabilir yaştaki insan sayısına bölünmesiyle bulunan orandır

**İşgücüne katılma oranı:** İşgücünün kurumsal olmayan çalışma çağındaki nüfus içindeki oranıdır

**İşsizlik oranı:** İş bulamayan nüfusun toplam işgücüne oranıdır

**İşveren girişim:** Herhangi bir referans yılda en az bir ücretli çalışanı ile aktif olan girişimleri

ifade eder

**İthalat birim değer endeksi:** İthalatın birim değerlerinde meydana gelen değişimdir

**TÜFE:** Halkın en fazla kullanmış olduğu mal ve hizmetlerin ortalama fiyat artışıdır

**Tüketici güven endeksi:** Tüketicilerin ekonomideki beklentilerini belirleyen bir ölçüttür

**Sanayi üretim endeksi:** Sanayi üretiminde meydana gelen artış ya da azalışı ifade eder

**ÜFE:** Genel olarak üreticilerin girdilerindeki ortalama fiyat artışıdır



## NOTLAR

Blank lined area for notes, consisting of 25 horizontal dotted lines.





[www.bebka.org.tr](http://www.bebka.org.tr)



[www.bebka.org.tr](http://www.bebka.org.tr)

Yeni Yalova Yolu 4.Km Buttım İş Merkezi Buttım  
Plaza Kat 6 16250 Osmangazi/Bursa TÜRKİYE

Telefon 0224 211 13 27 • Faks 0224 211 13 29