

EKONOMİ GÖSTERGELERİ

MART 2016

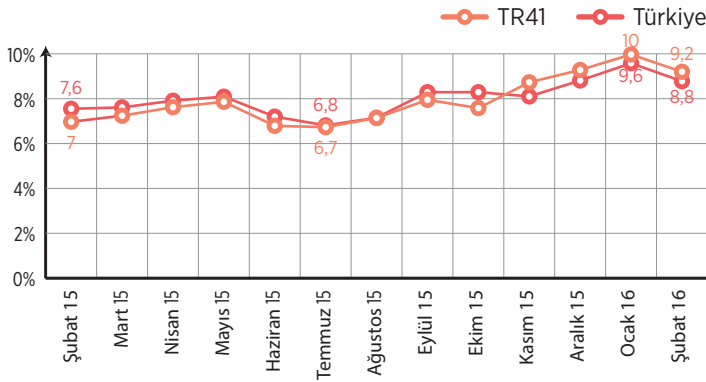


Ekonomi Göstergeleri Bülteni
2016-03

www.bebka.org.tr

ENFLASYON GÖSTERGELERİ

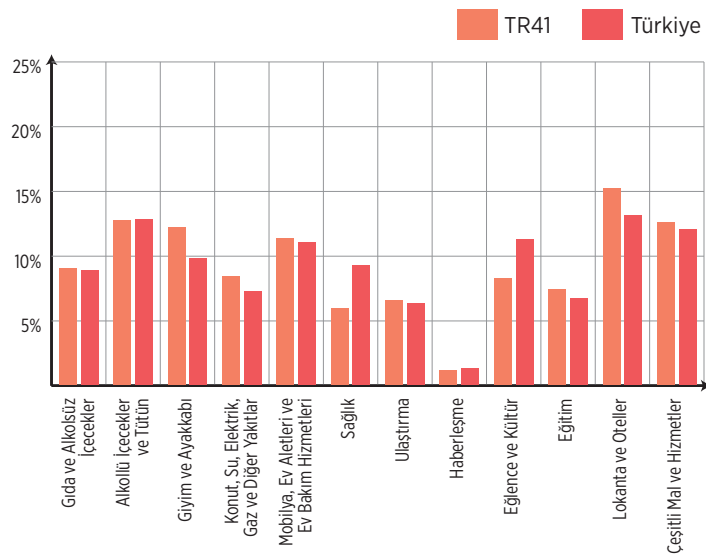
➤ TÜKETİCİ FİYATLARI ENDEKSİ (TÜFE)



2016 yılı Şubat ayında 2003 Temel Yıllı Tüketici Fiyatları Endeksi bir önceki aya göre ülke genelinde %0,02, TR41 Bölgesinde ise %0,01 azalış yaşamıştır.

Ülke geneli yıllık en fazla artış %13,12 ile lokanta ve oteller grubunda gerçekleşti. TÜFE'de, bir önceki yılın aynı ayına göre alkollü içecekler ve tütün (%12,78), çeşitli mal ve hizmetler (%12), eğlence ve kültür (%11,25), ev eşyası (%11,04) artışın yüksek olduğu diğer ana harcama gruplarıdır.

➤ TÜFE ANA HARCAMA GRUPLARI



TR41 Bölgesinde ana harcama gruplarında bir önceki yılın aynı ayına göre en yüksek artış %15,16 ile lokanta ve otellerde grubunda gerçekleşti

Endekste yer alan diğer gruplardan alkollü içecekler ve tütün %12,69, çeşitli mal ve hizmetler grubunda %12,51, giyim ve ayakkabıda %12,19, ev eşyasında %11,30, gıda ve alkolsüz içeceklerde %8,98, konut, su, elektrik, gaz ve diğer yakıtlar grubunda %8,38, eğlence ve kültürde %8,22, eğitimde %7,40, ulaşımda %6,56, sağlıkta %5,92, haberleşmede %1,12 artış yaşandı.

Kaynak: TÜİK Enflasyon ve Fiyat İstatistikleri, 2016

ENFLASYON GÖSTERGELERİ

Yurt İçi Üretici Fiyat Endeksi
aylık %0,20 arttı

Yurt İçi Üretici Fiyat Endeksi Şubat 2016

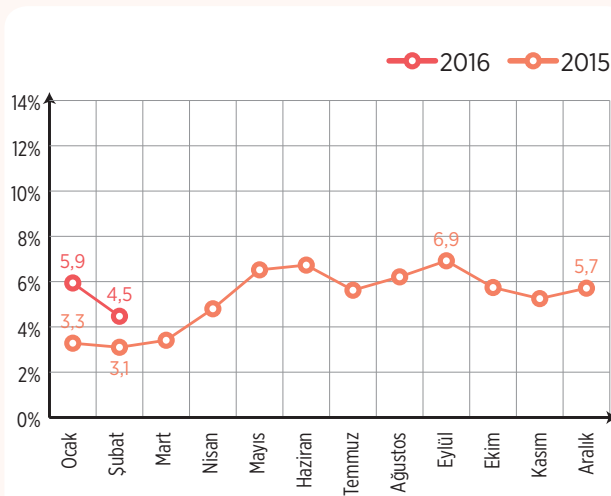
Yurt içi üretici fiyat endeksi (Yİ-ÜFE), 2016 yılı Şubat ayında bir önceki aya göre %0,20 düşüş, bir önceki yılın Aralık ayına göre %0,34 artış, bir önceki yılın aynı ayına göre %4,47 artış ve on iki aylık ortalamalara göre %5,61 artış gösterdi.

Yurt İçi Üretici Fiyat Endeksi ve Değişim Oranları (2003=100), Şubat 2016

SEKTÖRLER (NACE REV.2)	ENDEKS	AYLIK DEĞİŞİM (%)	ÖNCEKİ YILIN ARALIK AYINA GÖRE DEĞİŞİM (%)	ÖNCEKİ YILIN AYNI AYINA GÖRE DEĞİŞİM (%)	ON İKİ AYLIK ORTALAMALARA GÖRE DEĞİŞİM (%)
Yİ-ÜFE	250,16	-0,20	0,34	4,47	5,61
B-Madencilik ve Taşocakçılığı	328,99	0,09	-1,11	2,46	-0,81
C-İmalat Sanayi	248,37	0,15	0,70	5,40	6,27
D-Elektrik, Gaz	228,73	-4,17	-3,25	-4,30	0,47
E-Su temini	262,36	0,98	3,21	9,40	19,21

Yurt İçi Üretici Fiyat Endeksi Ana Sanayi Grupları ve Değişim Oranları (2003=100), Şubat 2016

ANA SANAYİ GRUPLARI	Yurt İçi ÜFE	250,16	-0,20	0,34	4,47	5,61
Ara mali	250,65	0,08	0,68	5,57	5,56	
Dayanıklı Tüketim Mali	192,81	1,51	4,77	13,49	10,83	
Dayanısız Tüketim Mali	236,94	0,25	1,02	4,54	8,81	
Enerji	301,41	-3,02	-5,28	-7,57	-4,12	
Sermaye Mali	219,33	-0,02	1,63	10,44	7,27	



En yüksek aylık düşüş elektrik, gaz, buhar ve iklimlendirmede gerçekleşti

Bir önceki aya göre endekslerin en fazla düşüş gösterdiği alt sektörler; elektrik, gaz, buhar ve iklimlendirme (%-4,17), kok ve rafine petrol ürünleri (%-2,57), kimyasallar ve kimyasal ürünler (%-1,64) alt sektörleridir. Buna karşılık diğer mamul eşyalar (%5,13), ağaç ve mantar ürünleri (mobilya hariç) (%2,79) ve basım ve kayıt hizmetleri (%2,41) bir ay önceye göre endekslerin en fazla arttığı alt sektörler oldu.

Ana sanayi gruplarında en yüksek aylık düşüş enerji mallarında gerçekleşti

Ana sanayi grupları sınıflamasına göre 2016 yılı Şubat ayında en yüksek aylık ve yıllık düşüş enerji mallarında gerçekleşti.

Kaynak: TÜİK Enflasyon ve Fiyat İstatistikleri, 2016

İHRACAT GÖSTERGELERİ

İHRACAT (ABD DOLARI, Kanuni Merkez Bazında)

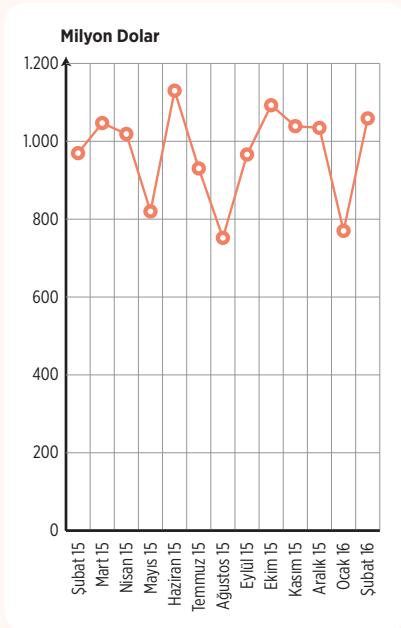
	ŞUBAT 2016	OCAK-ŞUBAT (2016)	OCAK-ŞUBAT (2015)	ARTIŞ-AZALIŞ
Bursa	1.058.831.000 \$	1.827.263.000 \$	1.866.696.000 \$	-39.433.000 \$
Eskişehir	68.523.000 \$	133.055.000 \$	138.074.000 \$	-5.019.000 \$
Bilecik	7.728.000 \$	14.578.000 \$	21.888.000 \$	-7.310.000 \$

Not: Rakamlar yuvarlamaya tabi tutulmuştur

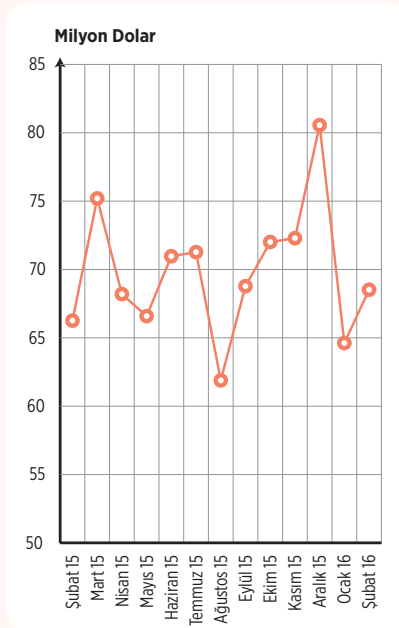
TR41 Bölgesi illerinden Bursa'da 2016 yılı Şubat ayında 1.060 milyon dolara yaklaşan bir ihracat gerçekleştirilmiştir. 2015 yılı ile kıyaslandığında 2016 yılında döneminde Bursa'dan yapılan toplam ihracatta 39 milyon dolar dolaylarında bir azalış yaşanmıştır. Aynı dönem kıyaslandığında, Eskişehir ihracatında da 5 milyon doları aşan bir azalış gerçek-

leşmiştir. Göreceli olarak Bursa ve Eskişehir illerine göre daha az ihracata sahip olan Bilecik'te ise, 2016 yılının Şubat ayında ihracat 7.7 milyon doları yaşıyan bir değere sahip olmuştur. 2015 yılı ile kıyaslandığında, Bilecik'te aynı dönemde 7 milyon doların üzerinde bir azalış yaşandığı ortaya çıkmaktadır.

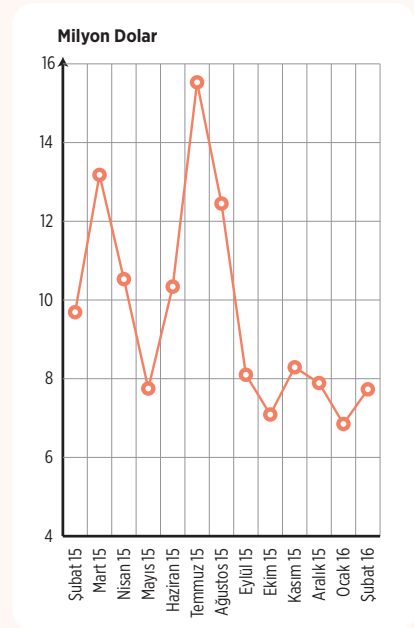
İHRACAT BURSA



İHRACAT ESKİŞEHİR



İHRACAT BİLECİK



Kaynak: Türkiye İhracatçılar Meclisi (TİM), 2016

İHRACAT GÖSTERGELERİ

2016 yılı Ocak-Şubat döneminde TR41 Bölgesinde en fazla ihracat yapılan 5 ülke arasında Almanya, Fransa ve İtalya önde gelmektedir.

➤ ÜLKELER BAZINDA İHRACAT

➤ BURSA

OCAK - ŞUBAT 2016	
Almanya	290.267.000 \$
İtalya	213.888.000 \$
Fransa	199.257.000 \$
İspanya	119.567.000 \$
Birleşik Krallık	112.445.000 \$

OCAK - ŞUBAT 2015	
Almanya	298.490.000 \$
Fransa	198.958.000 \$
İtalya	170.572.000 \$
Birleşik Krallık	160.254.000 \$
ABD	108.493.000 \$

➤ ESKİŞEHİR

OCAK - ŞUBAT 2016	
ABD	39.663.000 \$
Almanya	14.596.000 \$
Fransa	13.832.000 \$
Avusturya	7.045.000 \$
Romanya	6.671.000 \$

OCAK - ŞUBAT 2015	
ABD	40.724.000 \$
Almanya	15.402.000 \$
Fransa	11.204.000 \$
Avusturya	5.771.000 \$
Hollanda	5.127.000 \$

➤ BİLECİK

OCAK - ŞUBAT 2016	
Çin	1.226.000 \$
İspanya	1.222.000 \$
Danimarka	1.127.000 \$
Birleşik Krallık	1.072.000 \$
Romanya	1.012.000 \$

OCAK - ŞUBAT 2015	
İspanya	4.008.000 \$
Norveç	3.674.000 \$
Romanya	1.511.000 \$
İtalya	1.402.000 \$
Portekiz	1.081.000 \$

Bu dönemde, bir önceki yıla göre Bursa ilinden İtalya ve Fransa'ya ihracat artarken Almanya ve Birleşik Krallık'a yapılan ihracat miktarlarında azalışlar yaşanmıştır. Eskişehir ilinde de 2016 yılında Ocak-Şubat döneminde, bir önceki yılın aynı dönemine göre Fransa ve Avusturya'ya

ihracat artarken ABD ve Almanya olan ihracatlar azalmıştır. Bilecik ilinin ihracat rakamları incelendiğinde ise İspanya ve Romanya'ya olan ihracattaki azalışlar dikkat çekmektedir.

Kaynak: Türkiye İhracatçılar Meclisi (TİM), 2016

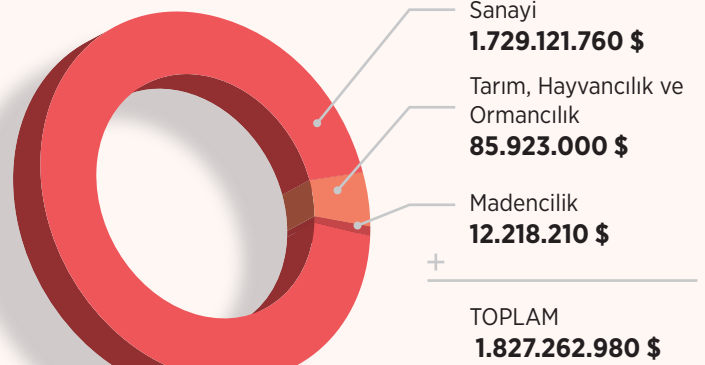
İHRACAT GÖSTERGELERİ

2016 OCAK - ŞUBAT DÖNEMİ

BURSA

Bursa'dan yapılan ihracatın %94'ünü sanayi sektörü oluşturmaktadır.

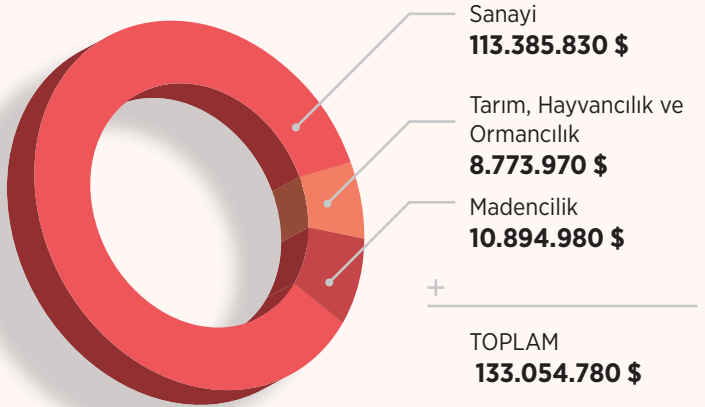
Tarım, hayvancılık ve ormancılık ürünleri ihracatı toplam ihracatın %5'i kadardır. Madencilik sektöründen yapılan ihracat ise %1 dolaylarındadır.



ESKİŞEHİR

Sanayi sektörü Eskişehir'de toplam ihracatın %85'ini oluşturmaktadır

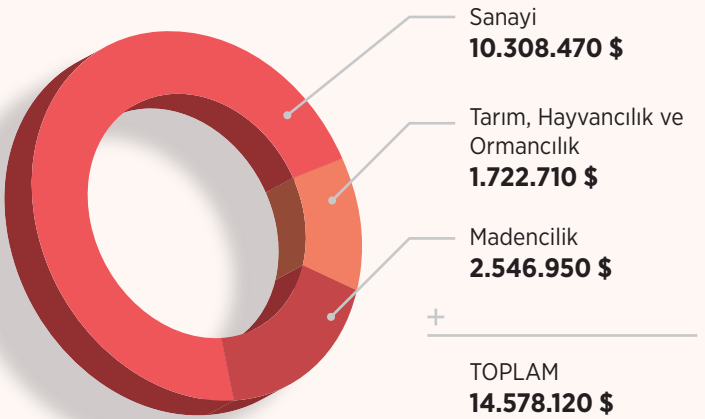
Tarım, hayvancılık ve ormancılık sektöründe bu oran %7 olarak gerçekleşmiş iken madencilik sektörüne ait olan ihracat da toplam ihracatın %8'i dolaylarındadır.



BİLECİK

%71'lik pay ile sanayi sektörü Bilecik ilinde ön plana çıkmaktadır

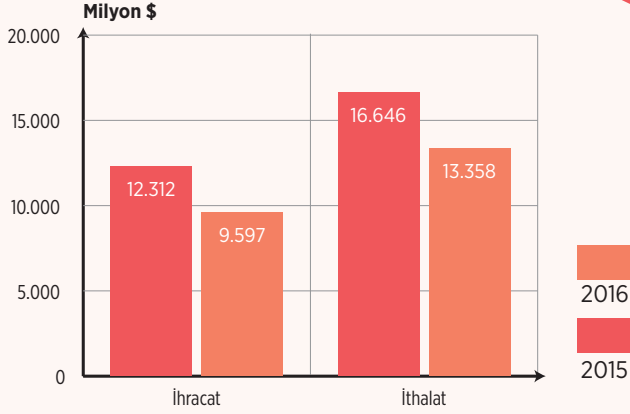
Bilecik ilinde %71'lik ihracat payına sahip olan sanayi sektörünü %17 ile madencilik sektörü takip etmektedir. Tarım, hayvancılık ve ormancılık sektöründen bu dönemde yapılan ihracatın toplam ihracat içindeki payı da %12 dolaylarındadır.



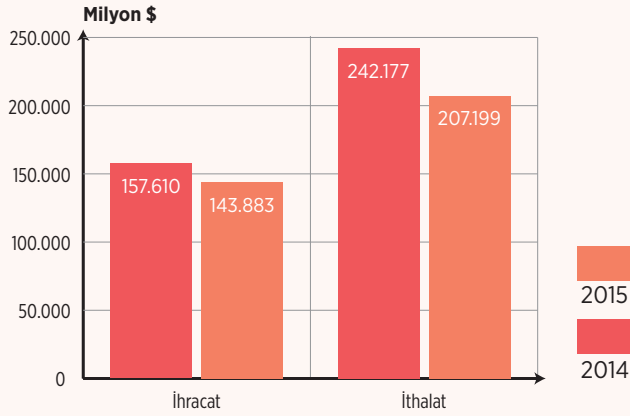
Kaynak: Türkiye İhracatçılar Meclisi (TİM), 2016

DIŞ TİCARET İSTATİSTİKLERİ

Dış Ticaret, OCAK 2016



Dış Ticaret, 2015



İhracat %22, ithalat %19,7 azaldı Dış ticaret açığı %13,4 azaldı

Türkiye İstatistik Kurumu ile Gümrük ve Ticaret Bakanlığı işbirliğiyle oluşturulan geçici dış ticaret verilerine göre; ihracat 2016 yılı Ocak ayında, 2015 yılının aynı ayına göre %22 azalarak 9 milyar 597 milyon dolar, ithalat %19,7 azalarak 13 milyar 358 milyon dolar olarak gerçekleşti. Ocak ayında dış ticaret açığı %13,4 azalarak 4 milyar 343 milyon dolardan 3 milyar 762 milyon dolara düştü. İhracatın ithalatı karşılama oranı 2015 Ocak ayında %73,9 iken, 2016 Ocak ayında %71,8'e düştü.

Mevsim ve takvim etkilerinden arındırılmış seriye göre ihracat %1,1 azaldı

Mevsim ve takvim etkilerinden arındırılmış seriye göre; 2016 Ocak ayında bir önceki aya göre ihracat %1,1, ithalat %1,5 azaldı. Takvim etkilerinden

arındırılmış seriye göre ise; 2016 yılı Ocak ayında önceki yılın aynı ayına göre ihracat %20, ithalat %17 azaldı.

AYLARA GÖRE DIŞ TİCARET, OCAK 2016 (MİLYON ABD \$)

AYLAR	YIL	İHRACAT (FOB)		İTHALAT (CIF)		DIŞ TİCARET DENGESİ		İHRACATIN İTHALATI KARŞILAMA ORANI
		DEĞER	DEĞİŞİM (%)	DEĞER	DEĞİŞİM (%)	DEĞER	DEĞİŞİM (%)	
	2014			242.177		-84.567		65,1
	2015	143.883	-8,7	207.199	-14,4	-63.317	-25,1	69,4
Ocak	2015	12.302		16.646		-4.343		73,9
	2016	9.597	-22,0	13.358	-19,7	-3.762	-13,4	71,8

Kaynak: Türkiye İstatistik Kurumu, 2016

DIŐ TİCARET İSTATİSTİKLERİ

➤ Avrupa Birlięi'ne ihracat %9,7 azaldı

Avrupa Birlięi'nin (AB-28) ihracattaki payı 2015 Ocak ayında %42,7 iken, 2016 Ocak ayında %49,5 oldu. AB'ye yapılan ihracat, 2015 yılının aynı ayına göre %9,7 azalarak 4 milyar 750 milyon dolar olarak gerçekleřti.

➤ En fazla ihracat yapılan lke Almanya oldu

Almanya'ya yapılan ihracat 2016 yılı Ocak ayında 1 milyar 90 milyon dolar olurken, bu lkeyi sırasıyla İngiltere (650 milyon dolar), İtalya (570 milyon dolar) ve Irak (469 milyon dolar) takip etti.

➤ İthalatta ilk sırayı Çin aldı

Çin'den yapılan ithalat, 2016 yılı Ocak ayında 1 milyar 924 milyon dolar oldu. Bu lkeyi sırasıyla Rusya (1 milyar 345 milyon dolar), Almanya (1 milyar 163 milyon dolar) ve İtalya (606 milyon dolar) izledi.

➤ Yüksek teknolojlili rnlerin imalat sanayi ihracatı içindeki payı %3,2 oldu

Teknoloji yoęunluęuna gre dıŐ ticaret verileri, ISIC Rev.3 sınıflaması içinde yer alan imalat sanayi rnlerini kapsamaktadır. Ocak ayında ISIC Rev.3'e gre imalat sanayi rnlerinin toplam ihracattaki payı %93,2'dir. Yüksek teknoloji rnlerinin imalat sanayi rnleri ihracatı içindeki payı %3,2, orta yksek teknolojlili rnlerin payı ise %32,7'dir.

➤ Yüksek teknolojlili rnlerin imalat sanayi ithalatı içindeki payı %16,7 oldu

İmalat sanayi rnlerinin toplam ithalattaki payı %80,4'tr. Yksek teknoloji rnlerinin 2016 Ocak ayında imalat sanayi rnleri ithalatı içindeki payı %16,7, orta yksek teknolojlili rnlerin payı ise %43,4'tr.

Teknoloji Yoęunluęuna Gre DıŐ Ticaret, Aralık 2015 (Milyon ABD \$)

	OCAK			
	2015		2016	
	İHRACAT (FOB)			
	DEęER	%	DEęER	%
Toplam	11.436	100,0	8.947	100,0
Yksek teknolojlili rnler	301	2,6	290	3,2
Orta yksek teknolojlili rnler	3.331	29,1	2.924	32,7
Orta dŐk teknolojlili rnler	3.878	33,9	2.283	25,5
DŐk teknolojlili rnler	3.926	34,3	3.451	38,6
	İTHALAT (CIF)			
	DEęER	%	DEęER	%
Toplam	12.500	100,0	10.741	100,0
Yksek teknolojlili rnler	1.893	15,1	1.789	16,7
Orta yksek teknolojlili rnler	5.220	41,8	4.662	43,4
Orta dŐk teknolojlili rnler	3.535	28,3	2.684	25,0
DŐk teknolojlili rnler	1.853	14,8	1.605	14,9

Tablodaki rakamlar yuvarlamadan dolayı toplamı vermeyebilir. Teknoloji yoęunluęuna gre rn grupları sınıflaması OECD tarafından ISIC Rev.3 sınıflaması baz alınarak hazırlanmıştır.

Kaynak: Trkiye İstatistik Kurumu, 2016

DIŐ TİCARET ENDEKSLERİ

DIŐ Ticaret Endeksleri, Ocak 2016

İhracat birim deęer endeksi Ocak ayında bir önceki yılın aynı ayına göre %10,6 azaldı.

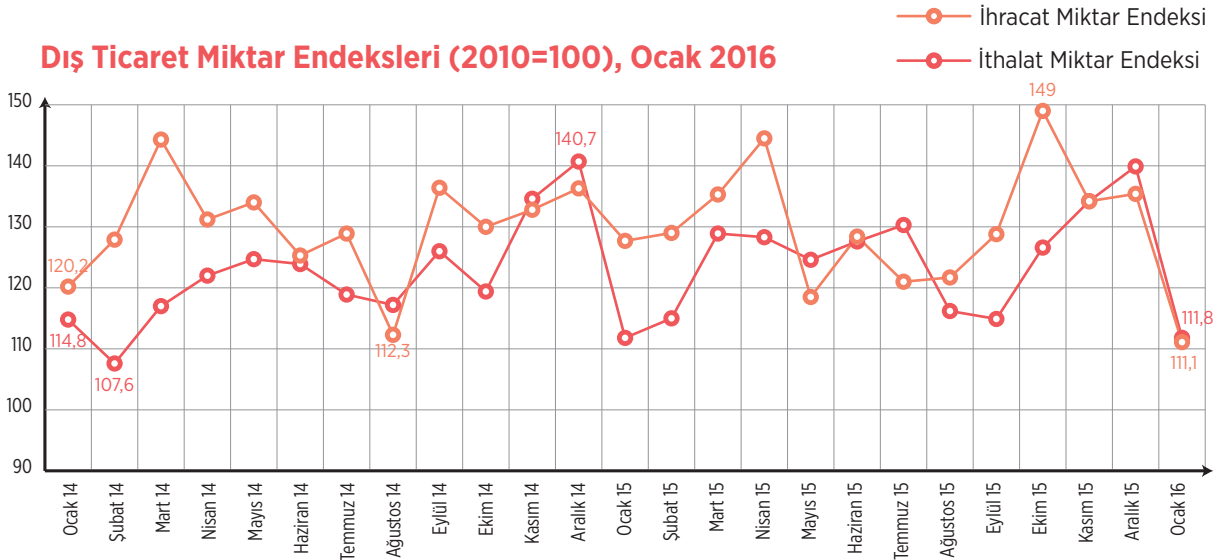
Endeks bir önceki yılın aynı ayına göre, "gıda, iecek ve tütün"de %11,3, "ham maddeler"de (yakıt hari) %14, "yakıtlar"da %31 ve "imalat (gıda, iecek, tütün hari) sanayi"nde %9,2 azaldı.

İthalat birim deęer endeksi Ocak ayında bir önceki yılın aynı ayına göre %17,1 azaldı.

Endeks bir önceki yılın aynı ayına göre, "gıda, iecek ve tütün"de %10,3, "ham maddeler"de (yakıt hari) %20,5, "yakıtlar"da %41,5 ve "imalat (gıda, iecek, tütün hari) sanayi"nde %9,5 azaldı.

**İhracat birim deęer endeksi %10,6 azaldı
İthalat birim deęer endeksi %17,1 azaldı**

DIŐ Ticaret Miktar Endeksleri (2010=100), Ocak 2016



İhracat miktar endeksi %12,9 azaldı

İhracat miktar endeksi Ocak ayında bir önceki yılın aynı ayına göre %12,9 azaldı. Endeks bir önceki yılın aynı ayına göre, "gıda, iecek ve tütün"de %9,4, "ham maddeler"de (yakıt hari) %10,8, "yakıtlar"da %3,4, "imalat (gıda, iecek, tütün hari) sanayi"nde %4,1 ve "SİTC'de başka bir yerde sınıflandırılmayan mallar"da %79,5 azaldı.

İthalat miktar endeksi %3,2 azaldı

İthalat miktar endeksi Ocak ayında bir önceki yılın aynı ayına göre %3,2 azaldı. Endeks bir önceki yılın aynı ayına göre, "gıda, iecek ve tütün"de %11,9, "ham maddeler"de (yakıt hari) %12,9 ve "imalat (gıda, iecek, tütün hari) sanayi"nde %2,2 azalırken, "yakıtlar"da %4 arttı

Kaynak: Türkiye İstatistik Kurumu, 2016

DIŐ TİCARET ENDEKSLERİ

➤ Mevsim ve takvim etkilerinden arındırılmıŐ ihracat miktar endeksi %3,5 azaldı

Mevsim ve takvim etkilerinden arındırılmıŐ seriye gre; 2015 Aralık ayında 129 olan ihracat miktar endeksi %3,5 azalarak, 2016 Ocak ayında 124,5 oldu. Takvim etkilerinden arındırılmıŐ seriye gre ise; 2015 Ocak ayında 123,2 olan ihracat miktar endeksi % 10 azalarak, 2016 Ocak ayında 111 oldu.

➤ Mevsim ve takvim etkilerinden arındırılmıŐ ithalat miktar endeksi %3 azaldı

Mevsim ve takvim etkilerinden arındırılmıŐ seriye gre; 2015 Aralık ayında 126,4 olan ithalat miktar endeksi %3 azalarak, 2016 Ocak ayında 122,5 oldu. Takvim etkilerinden arındırılmıŐ seriye gre ise; 2015 Ocak ayında 111,7 olan ithalat miktar endeksi % 0,8 azalarak, 2016 Ocak ayında 110,8 oldu.

➤ DıŐ ticaret haddi 2016 yılı Ocak ayında 114 olarak gerekleŐti

İhracat birim deęer endeksinin ithalat birim deęer endekesine blnmesiyle hesaplanan ve 2015 yılı Ocak ayında 105,6 olarak elde edilmiŐ olan dıŐ ticaret haddi, 2016 yılı Ocak ayında 114 oldu.

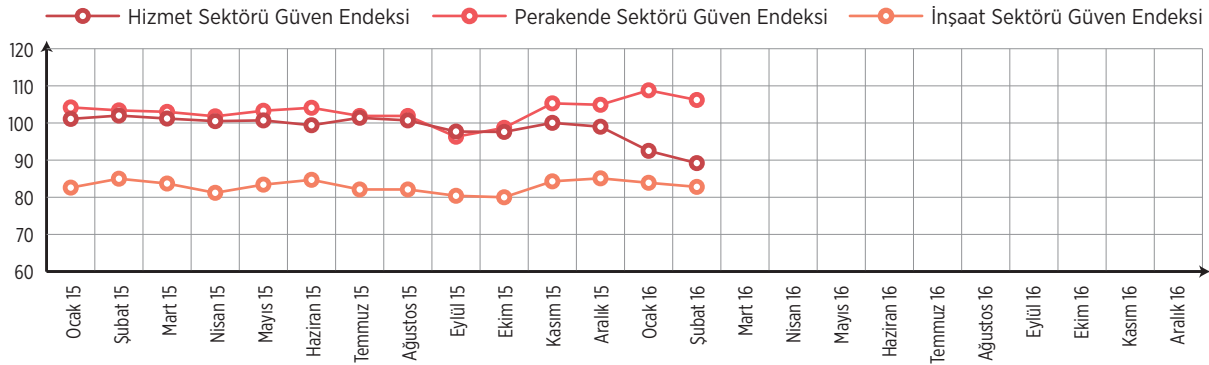
DıŐ Ticaret Endeksleri (2010=100), Ocak 2016

	İHRACAT			İTHALAT		
	ENDEKS		DEęİŐİM (%)	ENDEKS		DEęİŐİM (%)
	2015 Ocak	2016 Ocak	2016 Ocak / 2015 Ocak	2015 Ocak	2016 Ocak	2016 Ocak / 2015 Ocak
BİRİM DEęER ENDEKSLERİ						
Genel	101,7	9,9	-10,6	96,3	79,8	-17,1
Gıda, iecek ve ttn	118,6	105,2	-11,3	104,8	94,1	-10,3
Hammaddeler	104,7	90,1	-14,0	93,3	74,1	-20,5
Yakıtlar	71,6	49,4	-31,0	89,0	52,1	-41,5
İmalat (Gıda, iecek ve ttn hari)	101,2	91,9	-9,2	100,7	91,2	-9,5
SITC'de baŐka yerde sınıflandırılmayan mallar	110,4	94,3	-14,6	82,9	77,0	-7,1
MİKTAR ENDEKSLERİ						
Genel	127,5	111,1	-12,9	111,8	108,3	-3,2
Gıda, iecek ve ttn	121,9	110,4	-9,4	157,9	139,1	-11,9
Hammaddeler	11,4	99,4	-10,8	105,7	92,0	-12,9
Yakıtlar	136,0	131,3	-3,4	129,6	134,8	4,0
İmalat (Gıda, iecek ve ttn hari)	114,3	109,6	-4,1	103,5	101,2	-2,2
SITC'de baŐka yerde sınıflandırılmayan mallar	645,8	132,6	-79,5	132,2	102,4	-16,8

Kaynak: Trkiye İstatistik Kurumu, 2016

SEKTÖREL GÜVEN ENDEKSLERİ

Şubat 2016



Hizmet sektörü güven endeksi %3,5 azaldı

Mevsim etkilerinden arındırılmış hizmet sektörü güven endeksi Ocak ayında 92,53 iken, Şubat ayında 89,24 değerine düştü. Hizmet sektörü güven endeksindeki bu azalış; son üç aylık dönemde “iş durumunun” iyileştiğini, “hizmetlere olan talebin” arttığını değerlendiren ve gelecek üç aylık dönemde “hizmetlere olan talebin” artacağını bekleyen girişim yöneticisi sayısının azalmasından kaynaklandı. Hizmet sektöründe bir önceki aya göre; iş durumu ve hizmetlere olan talep endeksleri %0,4, hizmetlere olan talep beklentisi endeksi ise %8,5 azaldı.

Perakende ticaret sektörü güven endeksi %2,4 azaldı

Mevsim etkilerinden arındırılmış perakende ticaret sektörü güven endeksi Şubat ayında 106,18 değerine düştü. Perakende ticaret sektörü güven endeksindeki bu düşüş; son üç aylık dönemde “iş hacmi-satışların” arttığını değerlendiren girişim yöneticisi sayısının azalmasından kaynaklandı. Mevcut mal stok seviyesinin mevsim normallerinin altında olduğunu değerlendiren ve gelecek üç aylık dönemde “iş hacmi-satışların” artacağını bekleyen girişim yöneticisi sayısı ise arttı. Perakende ticaret sektöründe bir önceki aya göre; iş hacmi-satışlar endeksi %8,8 azalırken, mevcut mal stok seviyesi ve iş hacmi-satışlar beklentisi endeksleri ise sırasıyla %2 ve %0,1 arttı.

İnşaat sektörü güven endeksi %1,3 azaldı

Mevsim etkilerinden arındırılmış inşaat sektörü güven endeksi bir önceki ayda 83,91 iken, Şubat ayında 82,82 değerine düştü. İnşaat sektörü güven endeksindeki bu düşüş; “alınan kayıtlı siparişlerin mevcut düzeyinin” mevsim normallerinin üzerinde olduğunu değerlendiren girişim yöneticisi sayısının azalmasından kaynaklandı. Gelecek üç aylık dönemde “toplam çalışan sayısında” artış bekleyen girişim yöneticisi sayısı ise arttı. İnşaat sektöründe bir önceki aya göre; alınan kayıtlı siparişlerin mevcut düzeyi endeksi %6 azalırken, toplam çalışan sayısı beklentisi endeksi %2,2 arttı.

Mevsim Etkilerinden Arındırılmış Sektörel Güven Endeksleri, Alt Kalemleri ve Değişim Oranları, Şubat 2016

	ENDEKS		BİR ÖNCEKİ AYA GÖRE DEĞİŞİM (%)	
	2016 01	2016 02	2016 01	2016 02
Hizmet Sektörü Güven Endeksi	92,53	89,24	-6,6	-3,5
İş durumu (son 3 aylık dönemde)	84,93	84,55	-8,9	-0,4
Hizmetlere olan talep (son 3 aylık dönemde)	85,26	84,90	-7,7	-0,4
Hizmetlere olan talep beklentisi (gelecek 3 aylık dönemde)	107,40	98,28	-3,7	-8,5
Perakende Ticaret Sektörü Güven Endeksi	108,76	106,18	3,6	-2,4
İş hacmi-satışlar (son 3 aylık dönemde)	112,38	102,46	14,6	-8,8
Mevcut mal stok seviyesi (*)	99,86	101,88	2,6	2,0
İş hacmi-satışlar beklentisi (gelecek 3 aylık dönemde)	114,03	114,18	-4,5	0,1
İnşaat Sektörü Güven Endeksi	83,91	82,82	-1,4	-1,3
Alınan kayıtlı siparişlerin mevcut düzeyi	71,16	66,89	9,9	-6,0
Toplam çalışan sayısı beklentisi (gelecek 3 aylık dönemde)	96,66	98,74	-8,4	2,2

(*) Mevcut mal stok seviyesi yayılma endeksinin artışı stok azalışını, azalışı ise stok artışı göstermektedir.

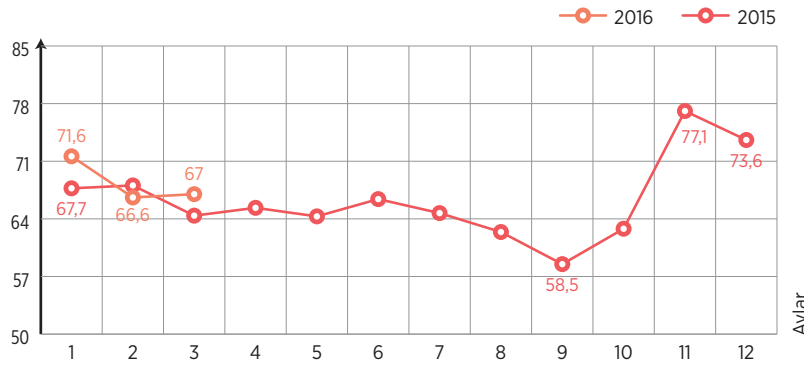
Kaynak: Türkiye İstatistik Kurumu, 2016

TÜKETİCİ GÜVEN ENDEKSİ

↘ Mart 2016

Türkiye İstatistik Kurumu ve Türkiye Cumhuriyet Merkez Bankası işbirliği ile yürütülen tüketici eğilim anketi sonuçlarından hesaplanan tüketici güven endeksi, Mart ayında bir önceki aya göre %0,5 oranında arttı; Şubat ayında 66,64 olan endeks Mart ayında 67 oldu.

Tüketici güven endeksi **%0,5** arttı



Tasarruf etme ihtimali %0,2 azaldı

Tasarruf etme ihtimali endeksi %0,2 oranında azaldı. Şubat ayında 21,05 olan endeks, Mart ayında 21,01 değerine düştü. Bu azalış, tüketicilerin gelecek 12 aylık dönemde tasarruf etme ihtimallerinin bir önceki aya göre azaldığını göstermektedir.

İşsiz sayısındaki düşüş beklentisi arttı

İşsiz sayısı beklentisi endeksi bir önceki aya göre %2,5 oranında artarak, Mart ayında 67,80 değerine yükseldi. Bu artış, gelecek 12 aylık dönemde işsiz sayısında azalış bekleyenlerin artmasından kaynaklandı.

Hanenin maddi durum beklentisi %0,5 arttı

Hanenin maddi durum beklentisi endeksi bir önceki aya göre %0,5 oranında arttı. Şubat ayında 89,31 olan endeks değeri Mart ayında 89,77 oldu. Bu artış, gelecek 12 aylık dönemde hanenin maddi durumunun daha iyi olacağını bekleyenlerin oranının artmasından kaynaklandı.

Tüketici Güven Endeksi, Alt Kalemleri ve Değişim Oranları, Mart 2016

	ENDEKS			BİR ÖNCEKİ AYA GÖRE DEĞİŞİM ORANI (%)	
	2016	2016	2016	2016	2016
	01	02	03	02	03
Tüketici Güven Endeksi (*)	71,62	66,64	67,00	-7,0	0,5
Hanenin maddi durum beklentisi	92,17	89,31	89,77	-3,1	0,5
Genel ekonomik durum beklentisi	95,65	90,03	89,41	-5,9	-0,7
İşsiz sayısı beklentisi (**)	73,57	66,17	67,80	-10,1	2,5
Tasarruf etme ihtimali	25,09	21,05	21,01	-16,1	-0,2

(*) Beklentiler, gelecek 12 ay için sorgulanmaktadır.
(**) İşsiz sayısı beklentisi endeksinin artması, işsiz sayısı beklentisinde azalış, azalması ise işsiz sayısı beklentisinde artış göstermektedir.

Kaynak: Türkiye İstatistik Kurumu, 2016

SANAYİ ÜRETİM ENDEKSİ

Mevsim ve takvim etkisinden arındırılmış sanayi üretimi bir önceki aya göre %1,0 arttı

➤ Ocak 2016

Sanayinin alt sektörleri (2010=100 temel yılı) incelendiğinde, 2016 yılı Ocak ayında bir önceki aya göre madencilik ve taşocakçılığı sektörü endeksi %2,2 azalırken, imalat sanayi sektörü endeksi %1,5 arttı, elektrik, gaz, buhar ve iklimlendirme üretimi ve dağıtım sektörü endeksi ise %1,1 azaldı.

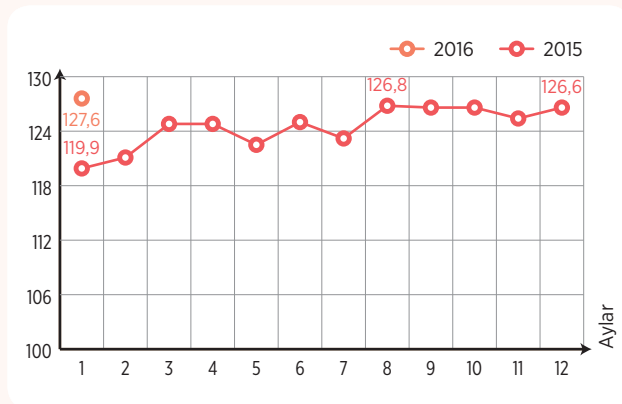
Sanayinin alt sektörleri (2010=100 temel yılı) incelendiğinde, 2016 yılı Ocak ayında bir önceki yılın aynı ayına göre madencilik ve taşocakçılığı sektörü endeksi %4,1, imalat sanayi sektörü endeksi %5,8 ve elektrik, gaz, buhar ve iklimlendirme üretimi ve dağıtım sektörü endeksi %5,2 arttı.

Takvim etkisinden arındırılmış sanayi üretimi bir önceki yılın aynı ayına göre %5,6 arttı

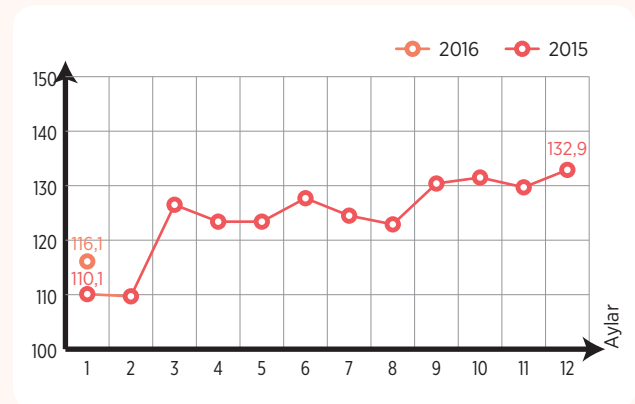
Sanayi Üretim Endeksi ve Değişim Oranları (2010=100), Ocak 2016

Sektör	ARINDIRILMAMIŞ		TAKVİM ETKİSİNDEN ARINDIRILMIŞ		MEVSİM VE TAKVİM ETKİSİNDEN ARINDIRILMIŞ	
	Endeks	Yıllık Değişim (%)	Endeks	Yıllık Değişim (%)	Endeks	Aylık Değişim (%)
Toplam Sanayi	116,5	5,6	116,2	5,6	127,6	1,0
Madencilik ve Taşocakçılığı	99,2	4,1	98,0	4,1	108,0	-2,2
İmalat Sanayi	115,4	5,8	115,2	5,8	129,8	1,5
Elektrik, Gaz, Buhar ve İklimlendirme Üretimi ve Dağıtım	132,5	5,2	131,5	5,2	126,0	-1,1

Mevsim ve Takvim Etkisinden Arındırılmış Sanayi Üretim Endeksi (2010=100), Ocak 2016



Takvim Etkisinden Arındırılmış Sanayi Üretim Endeksi (2010=100), Aralık 2015



Kaynak: Türkiye İstatistik Kurumu, 2016

SANAYİ ÜRETİM ENDEKSİ VE ŞİRKET İSTATİSTİKLERİ

Mevsim ve takvim etkisinden arındırılmış ana sanayi gruplarında en yüksek artış dayanıksız tüketim malı imalatında gerçekleşti

Ana sanayi grupları (MIGs) sınıflamasına göre, 2016 yılı Ocak ayında bir önceki aya göre en yüksek artış %4,3 ile dayanıksız tüketim malı imalatında gerçekleşti.

Ana Sanayi Gruplarına Göre Endeks ve Değişim Oranları (2010=100), Ocak 2016

Sektör	ARINDIRILMAMIŞ	TAKVİM ETKİSİNDEN ARINDIRILMIŞ		MEVSİM VE TAKVİM ETKİSİNDEN ARINDIRILMIŞ	
	Endeks	Endeks	Yıllık Değişim (%)	Endeks	Aylık Değişim (%)
Toplam Sanayi	116,5	116,2	5,6	127,6	1,0
Ara malı imalatı	109,2	109,2	4,7	123,0	0,9
Dayanıklı Tüketim Malı İmalatı	106,3	104,0	6,6	124,0	-3,4
Dayanıksız Tüketim Malı İmalatı	118,8	118,8	8,5	127,9	4,3
Enerji	124,3	123,0	6,3	121,7	-0,5
Sermaye Malı İmalatı	125,2	125,4	2,7	144,9	-0,4

Mevsim ve takvim etkisinden arındırılmış imalat sanayiinde en yüksek artış diğer ulaşım araçlarının imalatında gerçekleşti

İmalat sanayi alt sektörleri incelendiğinde, 2016 yılı Ocak ayında bir önceki aya göre en yüksek artış %67,5 ile diğer ulaşım araçlarının imalatında gerçekleşti. Bu artışı, %36,8 ile temel eczacılık ürünlerinin ve eczacılığa ilişkin malzemelerin imalatı ve %11,8 ile makine ve ekipmanların kurulumu ve onarımı takip etti.

Mevsim ve takvim etkisinden arındırılmış imalat sanayiinde en yüksek düşüş bilgisayarların, elektronik ve optik ürünlerin imalatında gerçekleşti

İmalat sanayi alt sektörleri incelendiğinde, 2016 yılı Ocak ayında bir önceki aya göre en yüksek düşüş %23,8 ile bilgisayarların, elektronik ve optik ürünlerin imalatında gerçekleşti. Bu düşüşü, %10,4 ile tütün ürünleri imalatı ve %6,3 ile motorlu kara taşıtı, treyler (römork) ve yarı treyler (yarı römork) imalatı takip etti.

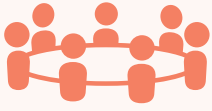
Kaynak: Türkiye İstatistik Kurumu, 2016

➤ KURULAN VE KAPANAN ŞİRKET İSTATİSTİKLERİ

NUTS 3 KODU	İL ADI	2016 ŞUBAT (BİR AYLIK)									2015 ŞUBAT (BİR AYLIK)								
		KURULAN			TASFİYE			KAPANAN			KURULAN			TASFİYE			KAPANAN		
		Şirket	Kooperatif	Ger. Kişi Tic. İşl.	Şirket	Kooperatif	Şirket	Kooperatif	Ger. Kişi Tic. İşl.	Şirket	Kooperatif	Ger. Kişi Tic. İşl.	Şirket	Kooperatif	Şirket	Kooperatif	Ger. Kişi Tic. İşl.		
TR411	BURSA	267	2	78	14	0	17	7	52	176	4	84	19	4	33	6	41		
TR412	ESKİŞEHİR	46	1	77	2	0	3	0	34	40	0	98	5	2	10	0	38		
TR413	BİLECİK	2	0	6	1	0	1	1	7	7	1	6	0	2	3	0	5		
TOPLAM		315	3	161	17	0	21	8	93	223	5	188	24	8	46	6	84		

Kaynak: TOBB Kurulan/Kapanan Şirket İstatistikleri, 2016

BİLİYOR MUYDUNUZ



- Günümüzde Bakanlar Kurulu'nun karşılığı olan ve Osmanlı'da devlet işlerinin kararlaştırıldığı ilk divan toplantısının 1326'da Bursa'da gerçekleştirildiğini

- Ülkemizde ilk tarımsal araştırma enstitüsünün 1925 yılında Eskişehir'de kurulmuş olduğunu



- Türkiye'de ilk krom madeninin ilk 1848'de Bursa'nın Orhaneli ilçesinde bulunduğunu

- Osmanlı Devleti'nde Pazar Baçı adı verilen ilk verginin Eskişehir'de uygulandığını



- Milli mücadele döneminde düzenli ordunun ilk olarak kurulduğu ve zafer kazandığı yerin Bilecik ili sınırları içinde olduğunu

➤ Bazı Tanımlar

Dış ticaret haddi: İhracat birim değer endeksinin İthalat birim değer endeksinde bölünmesi ile bulunur

Girişimlerin doğumu: Daha önceki yıllarda aktif çalışanı olmayıp ilgili yıl içinde en az bir ücretli çalışanı ile aktif olan girişimleri ifade etmektedir

Girişimlerin ölümü: Sonraki yıllarda herhangi bir ücretli çalışanı olmayan ve ilgili yıl içinde en az bir ücretli çalışanı ile aktif olan girişimleri ifade etmektedir

İhracat birim değer endeksi: İhracatın birim

değerlerinde meydana gelen değişimdir

İstihdam oranı: Çalışan insan sayısının, çalışabilir yaştaki insan sayısına bölünmesiyle bulunan orandır

İşgücüne katılma oranı: İşgücünün kurumsal olmayan çalışma çağındaki nüfus içindeki oranıdır

İşsizlik oranı: İş bulamayan nüfusun toplam işgücüne oranıdır

İşveren girişim: Herhangi bir referans yılda en az bir ücretli çalışanı ile aktif olan girişimleri

ifade eder

İthalat birim değer endeksi: İthalatın birim değerlerinde meydana gelen değişimdir

TÜFE: Halkın en fazla kullanmış olduğu mal ve hizmetlerin ortalama fiyat artışıdır

Tüketici güven endeksi: Tüketicilerin ekonomideki beklentilerini belirleyen bir ölçüttür

Sanayi üretim endeksi: Sanayi üretiminde meydana gelen artış ya da azalışı ifade eder

ÜFE: Genel olarak üreticilerin girdilerindeki ortalama fiyat artışıdır



www.bebka.org.tr



www.bebka.org.tr

Yeni Yalova Yolu 4.Km Buttım İş Merkezi Buttım
Plaza Kat 6 16250 Osmangazi/Bursa TÜRKİYE

Telefon 0224 211 13 27 • Faks 0224 211 13 29