

# BİLECİK YATIRIM DESTEK VE TANITIM STRATEJİSİ

2017

# **BİLECİK YATIRIM DESTEK VE TANITIM STRATEJİSİ**

---

**2017**

**Bursa Eskişehir Bilecik Kalkınma Ajansı (BEBKA)**

**Bilecik Yatırım Destek Ofisi**

Bilecik 1. Organize Sanayi Bölgesi Gazi Bulvarı  
No:2 Bilecik Ticaret ve Sanayi Odası Binası Bilecik/Merkez  
Tel: 0 228 212 00 16 • Faks: 0 228 212 00 38  
www.investinbilecik.gov.tr • bilecik@bebka.org.tr

**Hazırlayanlar**

Fatih AYDIN, Koordinatör, Bilecik Yatırım Destek Ofisi  
Seyfettin KACIR, Uzman, Bilecik Yatırım Destek Ofisi  
Banuçiçek GÜNGÖRDÜ, Uzman, Bilecik Yatırım Destek Ofisi  
Dilek AYNUR, Uzman, Bilecik Yatırım Destek Ofisi



© BEBKA tarafından hazırlanmış ve yayımlanmıştır.

Özel ve tüzel kişiler tarafından izinsiz çoğaltılamaz, dağıtılamaz ve satılamaz. Kaynak gösterilerek kullanılabilir.

**Bursa Eskişehir Bilecik Kalkınma Ajansı (BEBKA) - Temmuz 2017**

## İçindekiler

Tablolar	7
Şekiller	7
1. MEVCUT DURUM ANALİZİ	11
1.1.1. İhracat & İthalat	11
1.1.2. İşgücü ve İstihdam	11
1.1.3. Mesleki ve Teknik Ortaöğretim Okullaşma Oranı	11
1.1.4. Sanayi Bölgeleri	12
1.1.5. Başlıca Sektörler	13
1.1.5.1. Seramik Sektörü	13
1.1.5.2. Doğal Taş Sektörü	13
1.1.5.3. Ulaşım ve Lojistik	13
1.1.5.3.1. Karayolları	14

## İçindekiler

1.1.5.3.2. Demiryolları	14
1.1.5.3.3. Bozüyük Lojistik Merkezi	15
1.2. SORUN ALANLARI	16
1.2.1. Hâlihazırda Yaşanılan Sorunlar	16
1.2.2. Strateji Döneminde Yaşanması Muhtemel Sorunlar (Riskler)	19
1.3. HEDEFLER	19
1.3.1. Açıklamalar	19
1.3.2. Belirlenen Hedeflerin Tablosu	20
2.1. 2017 yılı eylem planı	23
2.1.1. Açıklamalar	23
2.1.2. 2017 Yılı Eylem Planı Tablosu	24
Kaynaklar	26

## Tablolar

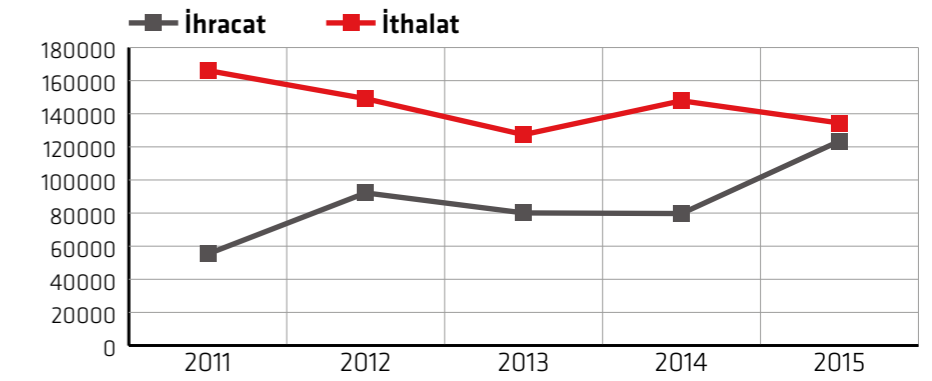
Tablo 1. İşgücü - İşsizlik	11
Tablo 2. Mesleki ve Teknik Ortaöğretim Okullaşma Oranı	12
Tablo 3. Organize Sanayi Bölgeleri	12
Tablo 4. Bilecik OSB'lerden Karayolu-Havayolu-Demiryolu-Denizyolu Ulaşım Bilgileri	12
Tablo 5. Sektörlerde İstihdam Edilen Sigortalıların Mevcut Durumu	13
Tablo 6. Sektörlerde Faaliyette Bulunan İşletmelerin Mevcut Durumu	13
Tablo 7. Metalik Olmayan Ürünler İmalatı Yıllara Göre İşyeri ve Sigortalı Sayıları	13
Tablo 8. Diğer Madencilik Ve Taş Ocakçılığı Yıllara Göre İşyeri ve Sigorta Sayıları	14
Tablo 9. İllere Göre Yıllık Ton-Km Değerleri (Bin)	14
Tablo 10. İllere Göre Demiryolu Anahat Uzunlukları (2014) (Km)	15
Tablo 11. İllere Göre Anahat Yolcu Sayıları (2010-2015)	15
Tablo 12. İllere Göre Yük Taşımaları (2010-2014) (Netton)	16
Tablo 13. Sektörlerin Yaşadığı Sorunlar	18
Tablo 14. Yaşanması Muhtemel Riskler	19
Tablo 15. Hedefler	20
Tablo 16. 2017 Yılı Eylem Planı Tablosu	24

## Şekiller

Şekil 1. İthalat ve İhracat	11
Şekil 2. Bilecik Seramik Sektörü İhracatı (\$)*	13
Şekil 3. Bilecik Doğal Taş Sektörü İhracatı (\$)*	14
Şekil 4. Türkiye Lojistik Merkezleri Haritası	16

# 1 mevcut durum analizi

Şekil 1. İthalat ve İhracat

Kaynak: TÜİK - Dış Ticaret İstatistikleri<sup>1</sup>

## 1.1.1. İhracat & İthalat

Seramik ve mermer ürünleri başta olmak üzere Bilecik ilinde üretilen ürünler, İstanbul ve Gemlik limanları üzerinden ihraç edilmektedir. İlde bulunan firmaların çoğunun İstanbul menşeli olması kaynaklı ihracat istatistikleri gerçek rakamları yansıtmamaktadır. Son beş yıllık süreçte TÜİK verilerine göre Bilecik ilinde dış ticaret açığı bulunmakla birlikte 2015 yılı itibarıyla açık kapanma noktasına gelmiştir.

## 1.1.2. İşgücü ve İstihdam

Bilecik ili işsizliğin düşük olduğu iller arasındadır. İŞKUR verilerine göre Türkiye genelinde kayıtlı işgücünün kayıtlı işsizlere oranı %38,18 ve Bursa Eskişehir Bilecik bölgesini niteleyen TR41 bölgesinde %33,75 iken Bilecik %30,89 gibi düşük bir oranda kalmaktadır. Bu durum da nüfusuna göre nitelik olarak gelişmiş sanayiye sahip ilin düzenli bir göç alması gerektiğinin önemini ortaya çıkarmıştır.

Tablo 1. İşgücü - İşsizlik

2015	Kayıtlı işgücünün kayıtlı işsizlere oranı
Bilecik	% 30,89
TR41	% 33,75
Türkiye	% 38,18

Kaynak: 2015 İŞKUR Yıllık İstatistik Bültenleri kullanılarak hesaplanmıştır

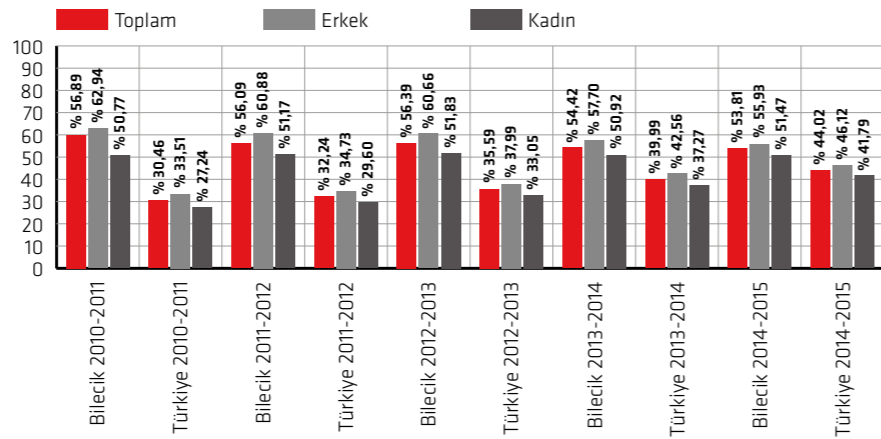


## 1.1.3. Mesleki ve Teknik Ortaöğretim Okullaşma Oranı

İşsizliğin az, sanayinin yüksek olduğu ve dolayısıyla kalifiye personel ihtiyacının fazla olduğu Bilecik, mesleki ve teknik ortaöğretim okullaşma oranında Türkiye ortalamasının çok üstündedir. Buna karşın TÜİK'in yayınlamış olduğu illerde Yaşam Endeksi İl Sıralamaları ve Endeks Değerleri<sup>3</sup> verilerine göre Bilecik 45. sırada yer almakta ve bu bağlamda Bilecik ilinde sosyal yaşam alanları yetersiz görünmektedir. Sosyal yaşamın yetersizliğinin yanı sıra İstanbul, Bursa ve Kocaeli gibi illere yakınlığı sebebiyle mesleki ve teknik okullardan mezun olan öğrencilerin bu illere göç etmesi, ilin kalifiye personel ihtiyacını artırmaktadır.

<sup>1</sup> <http://www.tuik.gov.tr/UstMenu.do?metod=kategorist>, Erişim Tarihi: 10.12.2016

Tablo 2. Mesleki ve Teknik Ortaöğretim Okullaşma Oranı

Kaynak: Milli Eğitim İstatistikleri<sup>2</sup>

### 1.1.4. Sanayi Bölgeleri

Bilecik merkezde 1, Bozüyük ilinde de 2 adet olmak üzere Bilecik ilinin tamamında doluluk oranı %100 olan 7 adet küçük sanayi sitesi bulunmaktadır.<sup>4</sup> Küçük sanayi sitesi alanlarının yetersiz olması küçük ölçekli imalatçıların yer bulmasına neden olarak sanayi kuruluşlarının yan sanayi ürünlerini diğer illerden tedarik etmelerine yol açmaktadır.

2016 yılı itibarıyla Bilecik'te 6 adet organize sanayi bölgesi bulunmaktadır. Bile-

cik'te OSB sayısı fazla olmakla birlikte büyük ve çok sayıda parsel içeren OSB bulunmamaktadır. Bu sebeple Bilecik merkezde yeni bir sanayi alanı öngörülmektedir; ancak bu alan için henüz imar planı hazırlanamamıştır.

Bilecik ilinde ikisi merkez ilçede, diğer dördü Bozüyük, Osmaneli, Pazaryeri ve Söğüt ilçelerinde olmak üzere toplam altı Organize Sanayi Bölgesi (OSB) bulunmaktadır. Bilecik'te bulunan OSB'lerin gelişmiş karayolu, havayolu ve demiryolu bağlantıları mevcuttur.

Tablo 3. Organize Sanayi Bölgeleri

Bölge	Büyüklik (m <sup>2</sup> )	Firma Sayısı	Parsel Sayısı	Atıksu Arıtma Tesisi
Bilecik 1. OSB	1.382.052,00	42	42	Var
Bilecik 2. OSB	2.629.629,93	25	94	Var
Bozüyük OSB	4.216.066,98	32	46	Var
Osmaneli OSB	660.694,00	10	17	Yok
Pazaryeri OSB	1.042.820,00	10	29	Yok
Söğüt OSB	629.650,00	2	0	Yok

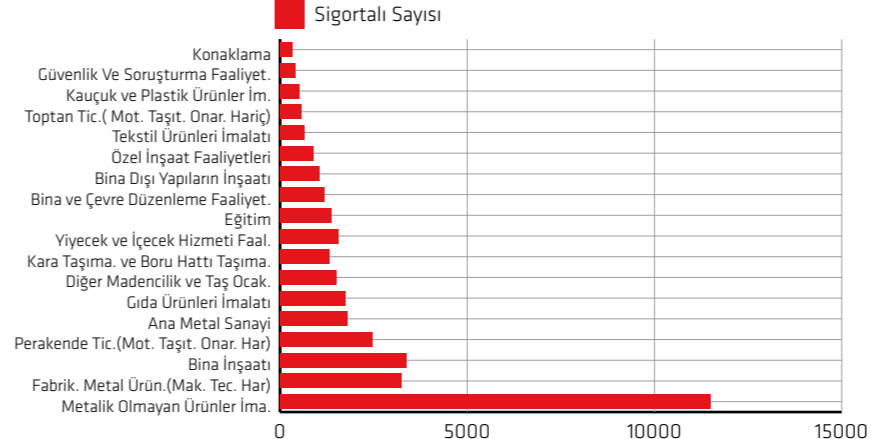
Kaynak: OSB Bilgi Portalı, Bilim Sanayi ve Teknoloji İl Müdürlüğü<sup>5</sup>

Tablo 4. Bilecik OSB'lerden Karayolu-Havayolu-Demiryolu-Denizyolu Ulaşım Bilgileri

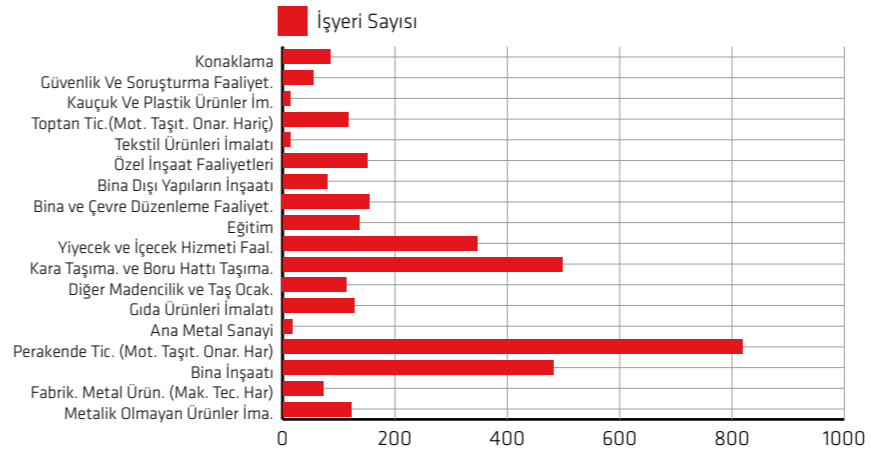
Bilecik	En Yakın Karayolu / Km	En Yakın Havalimanı / Km	En Yakın Demiryolu / Km	En Yakın Liman / Km
I. OSB	Bilecik-İstanbul Devlet Karayolu/1.00	Bursa-Yenişehir/38.00	Bilecik-İstasyon/11.00	Bursa-Gemlik/83.00
II. OSB	E-5/0.00	Bursa-Yenişehir/38.00	TCDD/6.00	Bursa-Gemlik/120.00
Bozüyük OSB	Bursa-Eskişehir D200/0.00	Eskişehir/40.00	Bozüyük/8.00	Bursa-Gemlik/140.00
Osmaneli OSB	D650/0.01	Bursa-Yenişehir/70.00	Osmaneli/7.00	Bursa-Gemlik/90.00
Pazaryeri OSB	Eskişehir-İstanbul Yolu/7.00	Bursa-Yenişehir/70.00	Bozüyük/7.00	Bursa-Gemlik/120.00
Söğüt OSB	Bilecik-Söğüt Karayolu/2.00	Bursa-Yenişehir/70.00	Bilecik-İstasyon/13.00	Gemlik/125.00

Kaynak: T.C. Bilim, Sanayi ve Teknoloji Bakanlığı, 2015<sup>6</sup><sup>2</sup> https://sgb.meb.gov.tr/www/icerik\_goruntule.php?KNO=232, Erişim Tarihi: 16.12.2016<sup>3</sup> http://www.tuik.gov.tr/PreHaberBultenleri.do?id=24561, Erişim Tarihi: 16.12.2016<sup>4</sup> Bilecik Bilim, Sanayi ve Teknoloji İl Müdürlüğü<sup>5</sup> https://osbbs.sanayi.gov.tr/default.aspx, Erişim Tarihi: 15.12.2016<sup>6</sup> https://osbbs.sanayi.gov.tr/default.aspx, Erişim Tarihi: 15.12.2016

Tablo 5. Sektörlerde İstihdam Edilen Sigortalıların Mevcut Durumu

Kaynak: 2015 SGK İstatistik Yıllıkları<sup>7</sup>

Tablo 6. Sektörlerde Faaliyette Bulunan İşletmelerin Mevcut Durumu

Kaynak: 2015 SGK İstatistik Yıllıkları<sup>8</sup>

### 1.1.5. Başlıca Sektörler

Sektörlere göre işyeri sayısı ve bu işyerlerinde çalışan sigortalı sayısını incelediğimizde karşımıza yoğunlukla seramik ve işlenmiş mermer ürünlerini niteleyen metalik olmayan ürünler imalatı çıkmaktadır. 2015 yılı itibarıyla 11500 sigortalı çalışan sayısı ile bu sektörler ilin istihdamının yüzde 27'sini sağlayarak istihdam alanında lokomotif olmaktadır.

#### 1.1.5.1. Seramik Sektörü

Seramik hammaddelerine yakınlığı sebebiyle özellikle seramik kaplama malzemeleri ve seramik sağlık gereçleri üretimi alanında önemli bir yere sahip olan Bilecik, seramik ürünlerinin birçoğunu ihraç etmektedir. Yerli hammaddenin en yoğun olduğu sektörlerden biri olan seramikte ülkeye %70 oranında katma

değer sağlanmaktadır. Bilecik, 2015 yılı ISO ilk 500 listesinde yer alan 7 seramik firmasından 4'ünü bünyesinde barındırmaktadır (Ezcacıbaşı, Vitra, Bien, Seranit). Bunun yanında özellikle inşaat ve konut sektöründe yüksek iç talebi olan seramik ürünleri İstanbul, Bursa ve Ankara gibi yakın pazarlara kolaylıkla nakliye edilerek satılabilmektedir.

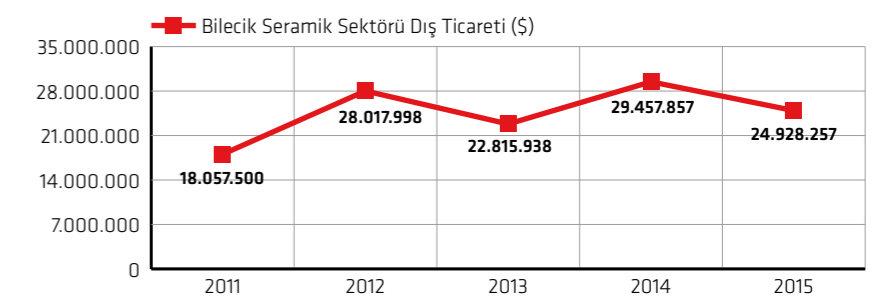
#### 1.1.5.2. Doğal Taş Sektörü

53 ocak işletmesi ve 42 fabrika<sup>11</sup> işletmesi sayısı itibarıyla mermer sektöründe önemli iller arasında olan Bilecik, mermeriyle ulusal pazarda yüksek talep gördüğü gibi uluslararası pazara da yüksek miktarda blok ve işlenmiş mermer ihraç etmektedir. Yurt dışı pazarının yanında İstanbul, Bursa ve Ankara gibi yakın pazarlar başta olmak üzere yurt içi satışları yapılan Bilecik mermer ürünleri ilin önemli sanayi sektörleri arasındadır.

#### 1.1.5.3. Ulaşım ve Lojistik

Bilecik ilinde aktif ulaşım kanalları karayolu ve demiryolu olmakla birlikte, avantajlı coğrafi konumu sebebiyle ilin havayolu ve denizyolu ulaşımına da erişimi oldukça kolaydır. Bilecik-İstanbul arası 200 km, Bilecik-Ankara arası 317 km, Bilecik-Bursa arası 95 km, Bilecik-Kocaeli arası 105 km ve Bilecik-Eskişehir arası 85 km mesafesindedir. İlin

Şekil 2. Bilecik Seramik Sektörü İhracatı (\$)\*

Kaynak: TÜİK Dış Ticaret Verileri<sup>9</sup>

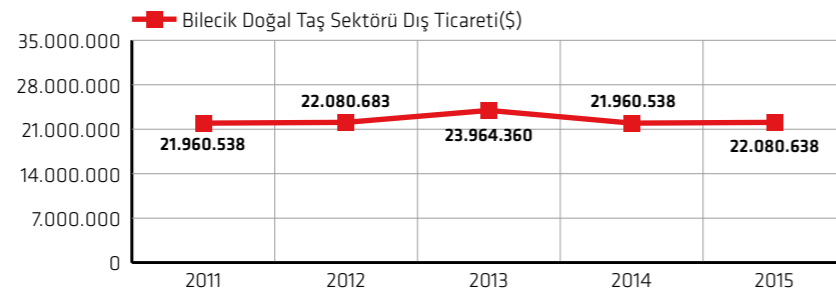
Not\*: Yapı malzemeleri dışındaki ateşe dayanıklı olmayan seramik eşya, ateşe dayanıklı seramik ürünleri, ateşe dayanıklı olmayan, kil ve seramik yapı malzemeleri kapsamında seramik sektörü ihracatı incelenmiştir.

Tablo 7. Metallik Olmayan Ürünler İmalatı Yıllara Göre İşyeri ve Sigortalı Sayıları

YIL	İŞYERİ SAYISI	SİGORTALI SAYISI
2011	123	9695
2012	121	9818
2013	123	10697
2014	119	10908
2015	122	11500

Kaynak: 2015 SGK İstatistik Yıllıkları<sup>10</sup><sup>7</sup> http://www.sgk.gov.tr/wps/portal/sgk/tr/kurumsal/istatistik/sgk\_istatistik\_yilliklari, Erişim Tarihi: 11.11.2016<sup>8</sup> http://www.sgk.gov.tr/wps/portal/sgk/tr/kurumsal/istatistik/sgk\_istatistik\_yilliklari, Erişim Tarihi: 11.11.2016<sup>9</sup> http://www.tuik.gov.tr/UstMenu.do?metod=kategorist, Erişim Tarihi: 10.12.2016<sup>10</sup> http://www.sgk.gov.tr/wps/portal/sgk/tr/kurumsal/istatistik/sgk\_istatistik\_yilliklari, Erişim Tarihi: 11.11.2016<sup>11</sup> Bilim, Sanayi ve Teknoloji Bakanlığı Sanayi Sicil Belgesi

Şekil 3. Bilecik Doğal Taş Sektörü İhracatı (\$)\*

Kaynak: TÜİK Dış Ticaret Verileri<sup>12</sup>

Not\*: Kum, kil ve taş ocakçılığı ile taş sektörü kapsamında doğaltaş sektörü incelenmiştir.

Tablo 8. Diğer Madencilik Ve Taş Ocakçılığı Yıllara Göre İşyeri ve Sigorta Sayıları

YIL	İŞYERİ SAYISI	SİGORTALI SAYISI
2011	111	1131
2012	120	1453
2013	121	2027
2014	113	1572
2015	114	1516

Kaynak: SGK İstatistik Yıllıkları<sup>13</sup>

Bursa Yenişehir Havalimanına uzaklığı 51 km, Eskişehir Anadolu Havalimanına uzaklığı ise 84 km'dir. Denizyolu ulaşımı açısından ise en yakın limanlar olan Gemlik Limanı 97 km, Yalova Limanı ise 110 km uzaklıktadır.

#### 1.1.5.3.1. Karayolları

Yük taşımacılığında karayolu verilerine bakıldığında Bilecik 2015 değerlerinin TR41 bölge değerlerinin %23,43'ünü içerdiği görülmektedir.

#### 1.1.5.3.2. Demiryolları

Demiryolunu aktif şekilde kullanan önemli illerden biri olan Bilecik yolcu

taşımacılığına 2015 yılından itibaren Yüksek Hızlı Tren (YHT) ile, yük taşımacılığına ise anahat demiryolu üzerinden devam etmektedir. YHT ile Bilecik ilinden Pendik, Gebze, İzmit, Arifiye, Bozüyük, Eskişehir, Polatlı, Sincan, Ankara ve Konya duraklarına gidiş ve dönüş yönünde seferler bulunmaktadır.<sup>15</sup> Ayrıca Bursa-Bilecik arası yük ve yolcu taşımacılığının birlikte yapılabilirdiği 200 km/h hıza uygun, çift hatlı Hızlı Tren projesi çalışmaları devam etmektedir.<sup>16</sup>

2015 yılında YHT'nin hayata geçmesine kadarki süreçte anahat yolcu treni Bilecik ilinde aktif olarak kullanılmaktadır.

Tablo 9. İllere Göre Yıllık Ton-Km Değerleri (Bin)

YIL	BÖLGE	TON-KM	
		OTOYOL	DEVLET YOLU
2015	TR 41	1.591.018	13.568.091
	BİLECİK	-	3.179.305
2014	TR 41	1.343.215	13.042.249
	BİLECİK	-	3.124.483
2013	TR 41	1.257.564	12.356.816
	BİLECİK	-	2.712.481
2012	TR 41	1.221.154	11.813.386
	BİLECİK	-	2.271.494
2011	TR 41	1.097.627	11.419.212
	BİLECİK	-	2.184.806

Kaynak: Karayolları Genel Müdürlüğü (Haziran 2016)<sup>14</sup><sup>12</sup> http://www.tuik.gov.tr/UstMenu.do?metod=kategorist, Erişim Tarihi: 10.12.2016<sup>13</sup> http://www.sgk.gov.tr/wps/portal/sgk/tr/kurumsal/istatistik/sgk\_istatistik\_yilliklari, Erişim Tarihi: 11.11.2016<sup>14</sup> http://www.kgm.gov.tr/Sayfalar/KGM/SiteTr/Istatistikler/DevletvellYolEnvanteri.aspx, (Erişim: 10.06.2016)<sup>15</sup> https://yolcu.tcdd.gov.tr/yuksekhizli-trenler (Erişim: 21.06.2016)<sup>16</sup> http://www.tcdd.gov.tr/bursa-bilecik+m312 (Erişim: 21.06.2016)

Tablo 10. İllere Göre Demiryolu Anahat Uzunlukları (2014) (Km)

	Anahat		Toplam
	Tek Hat	1. 3. 4. Hat	
Bilecik	98	12	110
Bilecik YHT-HST	103	99	202
TR41	302	24	326
TR41 YHT-HST	245	240	485
Türkiye Genel Toplam	8928	1159	10087

Kaynak: TCDD İstatistik Yıllığı (2010-2014)<sup>17</sup>

Tablo 11. İllere Göre Anahat Yolcu Sayıları (2010-2015)

Yıl	Yolcu	Bilecik	TR 41	Türkiye Genel Toplam
2010	Giden	252.400	2.130.130	20.966.995
	Gelen	253.496	2.118.641	20.903.876
2011	Giden	258.538	2.167.919	26.486.332
	Gelen	252.025	2.190.901	26.486.332
2012	Giden	54.942	1.358.295	19.540.890
	Gelen	50.212	1.351.068	19.540.890
2013	Giden	4083	1.422.826	20.890.838
	Gelen	3862	1.440.851	20.890.838
2014	Giden	-	1.485.310	22.847.622
	Gelen	25	1.480.482	22.847.622
2015	Giden	-	1.535.731	23.145.467
	Gelen	-	1.512.848	23.145.467

Kaynak: TCDD İstatistik Yıllığı (2010-2014) ve (2011-2015)<sup>18</sup>

Yıllar içindeki düşüş Bilecik ve Türkiye genelinde hizmete giren YHT seferlerinden kaynaklanmaktadır.

Demiryolu yük taşımacılığı verilerine bakıldığında 2014 yılı için Bilecik giden değerleri TR41 bölge değerlerinin %10,55'ini, Türkiye değerlerinin %0,23'ünü; Bilecik gelen değerleri TR41 bölge değerlerinin %39,78'ini, Türkiye değerlerinin %0,70'ini ve Bilecik toplam değerleri TR41 bölge değerlerinin %23,41'ini, Türkiye değerlerinin %0,47'sini oluşturmaktadır.

#### 1.1.5.3.3. Bozüyük Lojistik Merkezi

Lojistik merkezlerin, öncelikle organize sanayi bölgeleriyle bağlantılı olarak yük taşıma potansiyelinin yoğun olduğu yerlerde inşa edilmesi planlanmıştır. Bu yerlerden birisi de Bilecik-Bozüyük Lojistik Merkezi'dir. Merkezin inşaat çalışmaları devam etmektedir.

Lojistik merkezler ile; ulaşım hizmetlerinin yüksek kalite ile sunulması, ulaşım ve personel maliyetlerinin azaltılması ve merkezin, bulunduğu bölge ekonomisi-

<sup>17</sup> http://www.tcdd.gov.tr/istatistikler+m202, Erişim Tarihi: 10.6.2016<sup>18</sup> http://www.tcdd.gov.tr/istatistikler+m202, Erişim Tarihi: 10.6.2016



**Tablo 12. İllere Göre Yük Taşımaları (2010-2014) (Netton)**

Yıl	Yolcu	Bilecik	TR41	Türkiye Genel Toplam
2010	Toplam	422.196	1.265.884	45.026.837
2011	Toplam	352.519	1.274.553	48.356.861
2012	Toplam	295.982	1.461.811	47.987.440
2013	Giden	56.977	483.096	25.484.030
	Gelen	252.313	519.484	25.997.362
	Toplam	309.289	1.002.579	51.481.389
2014	Giden	66.350	628.632	27.765.784
	Gelen	196.471	493.829	28.044.396
	Toplam	262.821	1.122.461	55.810.180

Kaynak: TCDD İstatistik Yıllığı (2010-2014)<sup>19</sup>

ne katkı sağlaması hedeflenmektedir. Bozüyük; Bilecik - Eskişehir - Kütahya arasındaki konumu ve Ankara, İstanbul, Bursa gibi kentlere kolay ulaşımıyla adeta doğal bir lojistik merkez durumundadır.

Lojistik merkezden konteyner, seramik, izolasyon malzemesi, demir-çelik ürünleri, inşaat malzemesi, askeri yüklerin taşınması yapılacaktır. Bu proje ile Türkiye Lojistik Sektörü 2,7 milyon ton taşıma kapasitesi ile 132 bin m<sup>2</sup> lojistik alan kazanacaktır. Merkezde 2000 kişinin istihdam edilmesi öngörülmektedir. Lojistik merkez; Bilecik, Kütahya ve Eskişehir illerinin orta noktasındaki konumuyla özellikle seramik sektörü hizmetleri için önem arz etmektedir.

## 1.2. SORUN ALANLARI

### 1.2.1. Hâlihazırda Yaşanılan Sorunlar

**İlin yatırım yeri olarak potansiyelinin değerlendirilmemiş olması:** Ekonomi Bakanlığı tarafından verilen yatırım teşvik belgesi kapsamında Bilecik, 3. bölge illeri arasında bulunmaktadır. Bilecik ilinde mermer ve seramik sektörü hem istihdam hem de üretim alanında öncül iki sektördür. Seramik sektöründe öncü ve Bilecik'e mesafesi 112 km olan illerden Kütahya, yatırım teşvik bölgelerinde 4. bölge; mermer sektöründe öncü ve Bilecik'e mesafesi 212 km olan Afyon da aynı şekilde 4. bölge teşviklerinden faydalanmaktadır. 2015 yılında yayımlanan illerde yaşam endeksine göre (Kütahya 4. sırada - Afyon 10. sırada - Bilecik 13. sırada) aralarında pek fark olmayan ve benzer sektörlerin

bu sebeple büyük ölçekli firmaların yatırım kararı alma aşamasında çekinceli davranması söz konusu olmaktadır.

**Sanayi alanlarının yetersizliği ve altyapı eksikliği:** Bilecik ilinde 6 adet OSB bulunmaktadır. Bilecik 1. OSB ve Osmaneli OSB'de neredeyse hiç tahsis hazır parsel yokken, diğer OSB'lerde %50'ye yakın parseller tahsis edilmiş bulunmaktadır. Bu sebeple uzun vadede yatırımcılara parsel tahsisi yapılmakta zorlanacağı öngörülmektedir. Parsel sayısının azlığının yanında büyük ölçekli yatırımlar için tahsis edilecek büyük parsel alanları da Bilecik ilinde bulunan OSB'lerde bulunmamaktadır.

Merkezde bir, Bozüyük'te de iki adet olmak üzere il genelinde toplamı yedi adet olan küçük sanayi sitelerinin doluluk oranının %100 olması ve OSB'ler içerisinde küçük sanayicilere uygun İŞGEM ve benzeri alanlarında bulunmaması yan sanayi üretiminin kısıtlı bir ölçekte olmasına ve büyük yatırımcılar için ürün tedarik maliyetlerinin artmasına sebep olmaktadır.

Bilecik merkez OSB'de bulunan firmalar, istihdam edecek personel bulma sıkıntısından dolayı kadın istihdamını arttırmaya yönelmiştir. Buna karşın Bilecik 1. OSB, Bilecik 2. OSB içinde ve çevresinde kreş ve anaokulu bulunmaması kadın işgücünün istihdama çevrilememesine neden olmaktadır.

Bilecik 1. OSB ve Bilecik 2. OSB birbirine sınır iki bölge olmasına karşın ayrı yöne-

*Osmaneli OSB'de toplam alanın yaklaşık %50'sini oluşturan ve uzun zaman önce yatırım amaçlı alınıp yatırım gerçekleştirilmemiş alanlar bulunmaktadır.*

timleri bulunmaktadır. İki OSB alanında da ayrı ayrı fabrikası olan ya da OSB'ler arası ürün sevkiyatı yapan firmaların aıdat, nakliye gibi maliyetleri yüksek olmaktadır.

Bilecik'e yapılması düşünülen 3. OSB alanı için imar planı henüz yapılamamıştır. Bu da büyük ölçekli yatırımların şehre gelmesini geciktirmekte ve mevcut OSB alanlarının da fiyatlarının artmasına neden olmaktadır.

Bilecik ilinde bulunan OSB'lerde zaman zaman gerçekleşen enerji dalgalanmaları, doğalgazda ve suda yaşanan kapasite eksiklikleri mevcut yatırımcıya üretim sürecinde zorluk çıkarmakta, potansiyel yatırımcılar için de olumsuz bir algı yaratmaktadır.

Osmaneli OSB'de toplam alanın yaklaşık %50'sini oluşturan ve uzun zaman önce yatırım amaçlı alınıp yatırım gerçekleştirilmemiş alanlar bulunmaktadır. İstanbul ve çevre sanayisine yakınlığı ve iklim koşullarının uygunluğu sebebiyle yatırımcıların ilgisini çeken Osmaneli OSB içerisinde söz konusu alan dışında da tahsis hazır parsel bulunmamasından dolayı potansiyel yatırımcılar OSB içerisinde yatırım planı yapmamaktadır.

**Nitelikli personel eksikliği ve işgücüne katılımın azlığı:** Bilecik'te sanayi alanında kalifiye personel eksikliği bulunmaktadır. Bilecik merkez ve ilçelerinin nüfusunun az olması, sanayi sektörünün gelişmiş olması, OSB'ler içerisinde mesleki eğitim merkezlerinin olmaması, öğrencilerin eğitimlerinin ardından şehri terk etmesi ve işsizlik oranının düşük olması sebebiyle kalifiye personel bulma sıkıntısı yaşanmaktadır.

Mevcut işgücünün kısıtlı olması sebebiyle işçiler sık sık iş değiştirmektedir. İşgücü sirkülasyonu sebebiyle firmaların personel yetiştirme maliyetleri artmakta, iş devamlılığı sağlanamamaktadır. Bu nedenden dolayı Bilecik ilinde emek yoğunluklu yatırım yapmayı düşünen potansiyel yatırımcılar ili tercih etmekte zorlanmaktadır.

Bilecik Şeyh Edebali Üniversitesi'nde

2016-2017 dönemi itibarıyla 18059 öğrenci bulunmaktadır. Ayrıca 2016 yılında 2418 öğrenci Üniversiteden mezun olmuştur. Buna karşın bu öğrencilerin çoğu mezun olduktan sonra şehirde kalmamaktadır. Bu sebeple sanayinin ihtiyaç duyduğu özellikle meslek yüksekokulu mezunu öğrenci/personel ihtiyacı şehrin kendi üniversitesinden karşılanamamaktadır.

**Ulaşım imkânlarının yetersizliği:** Bilecik ilinin, ekonomik ve sosyal ilişkiler açısından Bursa ve Eskişehir illeri ile sıkı bağları bulunmaktadır. Bu ilişkilere karşın Bilecik-Bursa karayolunun bir kısmı virajlı ve tek gidiş-geliş bir yol olmasından dolayı iki şehir arası ulaşımında güçlük yaşanmaktadır. Ağır tonajlı araçlar sanayi şehri olan Bursa'ya ulaşmakta zorlanmakta ve yüksek nakliye ücretleri ödemek zorunda kalmaktadırlar. Mevcut yatırımcıların haricinde; Bursa ilinde bulunan sanayi kuruluşları ile iş yapmayı düşünen, Bursa pazarına ürünlerini satmayı planlayan, Gemlik limanı üzerinden ihracat yapmak isteyen potansiyel yatırımcılar Bilecik-Bursa karayolu bağlantısının zayıf olması sebebiyle yatırım yapma kararı alamamaktadır. Bununla birlikte Bilecik merkez OSB'ler, şehir merkezi haricinde alternatif yol bulunmaması nedeniyle İstanbul-Eskişehir/Antalya yolu bağlantısına ulaşmakta zorluk yaşamaktadır.

Yüksek hızlı tren hattı haricinde Bozüyük, Osmaneli ve Bilecik merkezinden geçen ayrı bir tren hattı bulunmasına karşın bu hat banliyö tren ve yük taşımacılığı için kullanılmamaktadır. Hattın, yük taşımacılığı için kullanılmaması hâlihazırda yüksek olan nakliye masraflarının düşürülebilmesine; banliyö treni olarak kullanılmaması da Eskişehir, Pamukova gibi çevre bölgelerden Bilecik'e işçi hareketliliği olmasını güçleştirmekle birlikte ilçeler arasında da günlük ulaşımı zorlaştırmaktadır.

Seramik ve mermer ürünleri ihracatı yüksek olan Bilecik ilinde firmalar ürünlerinin önemli bir miktarını Gemlik limanı üzerinden dış piyasalara satmaktadır. Buna karşın 118 km olan Bilecik-Gemlik arasında ya da 102 km olan Osmane-

**Şekil 4. Türkiye Lojistik Merkezleri Haritası**

Kaynak: TCDD

<sup>19</sup> http://www.tcdd.gov.tr/istatistikler+m202, Erişim Tarihi: 10.6.2016

li-Gemlik arasında demiryolu hattı bulunmamakta, firmalar ürünlerini karayolu ile limana ulaştırmakta ve bu yüzden nakliyesi güç olan seramik ve mermer ürünleri firmalara yüksek maliyetler oluşturmaktadır.

**Atık yönetimi yetersizliği:** Şehrin en önemli sektörleri olan mermer ve seramik sektöründen yüksek miktarda atık ortaya çıkmaktadır. Buna karşın hem OSB'lerde hem de OSB dışında yeterli miktarda atık sahası bulunmamaktadır. Bu yetersizlik sektörlerdeki mevcut ve potansiyel yatırımcılar için uzun vadede ciddi bir risk oluşturmaktadır.

**Üniversite sanayi işbirliğinin yeterince gelişmemesi:** Üniversite bölümlerinin şehrin ekonomisini doğrudan etkileyecek alanlarda (seramik ve mermer) olmaması, kalifiye personel yetiştirmede sanayinin ihtiyaçlarının tespit edilmemiş olması, üniversite içerisinde bulunan Endüstriye Dayalı Mesleki Eğitim Merkezi, Sürekli Eğitim Merkezi ve Sürdürülebilir Doğaltaş Teknolojileri Geliştirme Merkezi Laboratuvarı'nın sanayinin ihtiyaçlarına yönelik aktif olarak kullanılmıyor olması gibi sebeplerden dolayı üniversite ile sanayi arasında işbirliği yeterince gelişmemiştir.

**Turizm altyapısının eksikliği:** Son yıllarda tarih turizmine ilginin artması ile Bilecik'in turizm alanında önemli bir destinasyon olma potansiyeli oluşmuştur. Buna rağmen turizm alanında altyapı eksikliğinin olması (otel, hediyelik eşya,

yeme içme mekânları vb.) turizmin ekonomik değer olarak kullanılmasını zorlaştırmaktadır.

**Gıda ve tarım ürünlerinden katma değer sağlanamaması:** Bilecik merkez ve ilçelerinde hal binası bulunmamaktadır. Özellikle tarım potansiyeli yüksek olan Osmaneli ilçesi başta olmak üzere tarımsal ürünler yakın şehirlere gönderilerek satılmakta ve bu yüzden ürünlerden sağlanan katma değer düşmektedir.

Bilecik'te ayva lokumu, nar lokumu, pazarcık helvası, pazarcık bozası, çukürören biberi, mercimekli mantı vb. gibi ürünler üretilmektedir. Fakat üretilen ürünler paketlenme ve ambalajlama yapılmadan doğrudan ya da sınırlı sayıda yapılarak satılmaktadır. Bu sebeple ürünlerden katma değer sağlanamamakta ve üretim devamlılığı riske girmektedir.

**Mermer ve seramik sektörünün yüksek potansiyelinin tam olarak değerlendirilememesi:** Mermer rezervleri 400.000.000 m<sup>3</sup>'ü<sup>20</sup> aşan Bilecik, potansiyel mermer sektörü yatırımcıları için ilgi odağı olmasına karşın mermer ocakları için izin sürelerinin uzun sürmesinden dolayı (ortalama 6 ay ile 1 sene) yatırım sayısı düşük kalmaktadır. Mermer ocaklarının sayısının artmaması Bilecik ilinde 42<sup>21</sup> tane mermer işleyen fabrikanın da ham maddeye ulaşmasını engellemektedir.

Kamu ihalelerinde mermer ürünleri alımı yapılırken, mermerlerin Türkiye'de üre-

tilmesi gibi bir şart bulunmamaktadır. Bu da yurtdışı pazarı daralan sektörün iç piyasaya ürün satmakta zorlanmasına neden olmaktadır.

Seramik ürünleri üretimi aşamasında firmaların maliyetine ağırlıklı etki eden iki alan bulunmaktadır; enerji ve navlun. Üretim süreçlerinde doğalgaz ve elektriğin yoğun şekilde kullanılması ve ihracatta karşılaşılan yüksek navlun ücretleri ile artan maliyetler ürün fiyatlarını belirlemektedir. Enerji ve navlun gibi yüksek maliyetler sebebiyle artan ürün fiyatları; İran, Mısır gibi devlet tarafından maliyetleri düşürülerek desteklenen Orta Doğu ülkeleriyle rekabette yerli firmaları güçsüz duruma düşürmektedir. Bu sebeplerle ihracat pazarının Orta Doğu'ya kayma riski söz konusudur.

### 1.2.2. Strateji Döneminde Yaşanması Muhtemel Sorunlar (Riskler)

**Nüfusun yetersiz olması:** Bilecik, nüfusuna oranla yüksek miktarda sanayi kuruluşunu ve aynı zamanda ilk 500 sanayi kuruluşu içerisinde 20 tane firma barındıran bir şehirdir. Mevcut nüfusun az olması ve düzenli bir göçün yapılamaması durumunda sanayinin ihtiyacı olan istihdam sağlanamayacaktır. Böyle bir durumda da yeni yatırımların önü strateji döneminde tıkanma sürecine girmeye başlayabilir. Bu da nüfusun sanayiye büyütmediği/sanayinin de nüfus sağlamadığı bir kısır döngü yaşatabilir.

**Kurumlarla işbirliğinde yaşanabilecek sorunlar:** Strateji dönemi için planlanan ve hayata geçirilmesi düşünülen eylemlerin kurumlarla işbirliği içerisinde hayata geçirilmesi gerekmektedir. Buna karşın kurumların iş yüklerinin artması, önceliklerinin değişmesi ya da kurum idarecilerinin değişmesinden kaynaklı eylemlere verilen önemin yitirilmesi gibi strateji döneminde yaşanabilecek riskler bulunmaktadır.

**Birlikte çalışma kültürünün olmaması:** Strateji döneminde özel sektör, kamu ve üniversite ile birlikte yapılması planlanan fakat kurumların birbiri ile çalışma kültürünün mevcutta zayıf olması

Tablo 14. Yaşanması Muhtemel Riskler

No	Sorun Alanı	Yaşanması Muhtemel Sektörler
1	Nüfusun yetersiz olması	Tüm sektörler
2	Kurumlarla işbirliğinde yaşanabilecek sorunlar	Tüm sektörler
3	Birlikte çalışma kültürünün olmaması	Tüm sektörler
4	Kalifiye hale getirilen personelin yakın bölgede bulunan büyük illere göç etmesi	Tüm sanayi sektörleri

ya da strateji döneminde kaybedilmesinden dolayı yaşanabilecek sorunlar, hedeflenen eylemlerin gerçekleşmesine engel teşkil edebilecektir.

**Kalifiye hale getirilen personelin yakın bölgede bulunan büyük illere göç etmesi:** Bilecik ilinde hâlihazırda yaşanan en büyük sorunlardan olan kalifiye eleman eksikliği sorununu çözmek için yapılacak çalışmalar sonucunda kalifiye personel yetiştirilmeye başlanırsa bu personeller sosyal imkânların çokluğu ve iş çeşitliliğinin fazlalığı sebebiyle Bursa, Eskişehir, Kocaeli, İstanbul ve Ankara gibi Bilecik'e kısa mesafede bulunan şehirlere göç edebilir. Bu da Bilecik için kalifiye personel eksikliği sıkıntısının süreklilik arz etmesine neden olur.

## 1.3. HEDEFLER

### 1.3.1. Açıklamalar

**İşgücüne katılım ve kalifiye personel sayısının artırılması:** Düşük işsizlik rakamlarına sahip olan Bilecik'te sanayinin ihtiyaç duyduğu işgücü talebinin hem kadın istihdamının kreş ve anaokulları yapılarak artırılması hem de ile düzenli bir göç alınarak sağlanması düşünülmektedir. Bununla birlikte sektörlerin ihtiyaçları doğrultusunda mesleki eğitim merkezleri aracılığıyla kalifiye personel yetiştirilmesi amaçlanmaktadır.

**Mermer ve seramik sektörlerinde başat iller arasında olunması:** Türkiye'de mermer ve seramik sektöründe hâlihazırda ilk 3 il arasında yer alan Bilecik, hem rezerv alanlarının çokluğu hem de lojistik konumu itibarıyla uzun vadede küresel ölçekte rekabet edebilir, katma değeri yüksek ürünler üreten, marka-

laşmayı başarmış başat iller arasında olması hedeflenmektedir.

**İlin lojistik üs haline getirilmesi:** 4 coğrafi bölgede toprağı olan ve yakın çevresinde 30 milyona yakın nüfus barındıran Bilecik'in Bozüyük Lojistik Merkezi'nin yapımı ile lojistik firmalarına ev sahipliği yapması ve bölgenin lojistik üslerinden biri haline gelmesi planlanmaktadır.

**Sanayi alanlarının sayısının artırılması, mevcut alanlarının kapasitelerinin ve altyapı olanaklarının geliştirilmesi:** Bilecik ilinin hem lojistik imkânlarının fazlalığı hem de arsa maliyetlerinin düşüklüğü sebebiyle sanayinin yoğun olduğu İstanbul, Kocaeli ve Bursa gibi illerde bulunan firmalar için alternatif yatırım alanı olmasından dolayı; ilde bulunan OSB sayısının artırılması, mevcut OSB'lerin atık sahalarının lisans alması, OSB'lerde mesleki eğitim merkezlerinin kurulması, altyapı imkânlarının çoğaltılması, OSB içlerine kreş, anaokulu, sosyal tesis ve idari bina gibi alanların inşaa edilmesi planlanmaktadır.

**Turizm altyapısını geliştirerek turizmin katma değeri yüksek ve pazarlanabilir hale getirilmesi:** Turizm potansiyeli ile yakın zamanda önemli bir hale gelen Bilecik'in konaklama olanaklarının 4 ve 5 yıldızlı oteller yapılarak geliştirilmesi, yeme-içme alanlarının kalitesinin ve çeşitliliğinin artırılması, hediyelik eşya ürünlerinin çeşitliliğinin sağlanması, gelen turistlerin kişi başı harcamalarının artması ve il için turizmin önemli bir sektör haline gelmesi hedeflenmektedir.

**Yöresel gıda ve tarım ürünlerinin katma değeri yüksek ürünler halinde satı-**

Şehrin en önemli sektörleri olan mermer ve seramik sektöründen yüksek miktarda atık ortaya çıkmaktadır.

Tablo 13. Sektörlerin Yaşadığı Sorunlar

No	Sorun Alanı	Yaşadığı Sektörler
1	İlin yatırım yeri olarak potansiyelinin değerlendirilmemiş olması	Tüm sektörler
2	Sosyal yaşam alanlarının ve faaliyetlerin yetersizliği ve eksikliği	Tüm sektörler
3	Sanayi alanlarının yetersizliği ve altyapı eksikliği	İmalat sektörleri
4	Nitelikli personel eksikliği ve işgücüne katılımın azlığı	Tüm sektörler
5	Ulaşım imkânlarının yetersizliği	Tüm sektörler
6	Atık yönetimi yetersizliği	Mermer ve seramik sektörleri
7	Üniversite sanayi işbirliğinin yeterince gelişmemesi	Tüm sektörler
8	Turizm altyapısının eksikliği	Turizm
9	Gıda ve tarım ürünlerinden katma değer sağlanamaması	Tarım
10	Mermer ve seramik sektörünün yüksek potansiyelinin tam olarak değerlendirilememesi	Mermer ve seramik

<sup>20</sup> [http://www.mta.gov.tr/v3.0/sayfalar/bilgi-merkezi/maden\\_potansiyel\\_2010/Bilecik\\_Madenler.pdf](http://www.mta.gov.tr/v3.0/sayfalar/bilgi-merkezi/maden_potansiyel_2010/Bilecik_Madenler.pdf), Erişim Tarihi: 7.12.2016

<sup>21</sup> Bilim, Sanayi ve Teknoloji Bakanlığı Sanayi Sicil Belgesi

**lır hale getirilmesi:** Ayva lokumu, nar lokumu, pazarcık helvası, pazarcık bozası, çukuroren biberi, mercimekli mantı vb. yöresel ürünlerin katma değeri yüksek şekilde satımı ve pazara ulaştırılması amacıyla paketleme tesislerinin yapılması ve il merkezinde ve ilçelerde hal binalarının yapılarak ürünlerin değerlerinin ve kalitelerinin bozulmadan il ekonomisine katkı sağlaması amaçlanmaktadır.

**Şehrin yaşanabilirliğinin artırılması:** Bilecik'in nüfusunun az ve sosyal yaşam imkânları yüksek olan illerle çevrili olmasından kaynaklı ortaya çıkan sosyal yaşam olanaklarının önündeki engeller; ilin nüfusunun artırılması, sosyal tesislerin çeşitlendirilmesi, sanayinin büyümesi ve

hizmetler sektörünün gelişmesi ile aşıl-maya çalışılacaktır.

**Üniversite sanayi işbirliğinin artırılması:** Bilecik Şeyh Edebali Üniversitesi'nin sanayinin ihtiyaçlarına karşılık verebilmesi amacıyla; üniversite içerisinde bulunan eğitim merkezlerinin ve laboratuvarların sanayinin taleplerine yönelik kullanılması ve akademik personelin proje deneyimlerinin sanayinin taleplerine hitap edecek şekilde kanalize edilmesi yoluyla üniversite sanayi işbirliğinin sağlanması hedeflenmektedir.

### 1.3.2. Belirlenen Hedeflerin Tablosu

Tablo 15. Hedefler

No	Hedef	Gösterge
1	İşgücüne katılımın ve kalifiye personel sayısının artırılması	1) TÜİK İşgücü İstatistikleri 2) Meslek liselerinden ve mesleki eğitim merkezlerinden mezun olan öğrenci sayısı
2	Mermer ve seramik sektörlerinde başat iller arasında olunması	1) TÜİK Dış Ticaret İstatistikleri 2) Sanayi Kapasite Raporu İstatistikleri 3) SGK İstatistik Yıllıkları 4) ARGE merkezi sayısı
3	İlin lojistik üs haline getirilmesi	1) Lojistik sektöründe faaliyet gösteren firma sayısı 2) İllere göre demiryolu anahat uzunlukları 3) İllere göre demiryolu ile yük taşıma istatistikleri 4) İllere göre karayolu ile yük taşıma istatistikleri 5) İllere göre anahat ve yüksek hızlı tren yolcu sayıları
4	Sanayi alanlarının sayısının artırılması, mevcut alanlarının kapasitelerinin ve altyapı olanaklarının geliştirilmesi	1) OSB sayısı, alanı ve yüzölçümü 2) Lisanslı atık sahası alanı 3) Mesleki Eğitim Merkezi sayısı 4) Sosyal tesis ve idari bina sayısı 5) Yeni yapılan küçük sanayi sitesi sayısı 6) Yatırım teşvik belgesi sayısı
5	Turizm altyapısını geliştirerek turizmin katma değeri yüksek ve pazarlanabilir hale getirilmesi	1) Gerçekleşen 4 ya da 5 yıldızlı otel yatırımı sayısı 2) Ortalama geceleme sayısı 3) Kişi başı ortalama harcama
6	Yöresel gıda ve tarım ürünlerinin katma değeri yüksek ürünler halinde satılır hale getirilmesi	1) Paketlenen yöresel ürün sayısı 2) Gerçekleşen hal binası sayısı
7	Şehrin yaşanabilirliğinin artırılması	1) TÜİK İllerde Yaşam Endeksi
8	Üniversite sanayi işbirliğinin artırılması	1) Endüstriye Dayalı Mesleki Eğitim Merkezi'nde eğitilen işçi ve öğrenci sayısı 2) Üniversite laboratuvarlarında özel sektöre yönelik yapılan test ve analiz sayısı 3) Özel sektöre yönelik akademisyenler tarafından yapılan proje sayısı 4) Uygulamalı eğitim alan öğrenci sayısı

*Yöresel ürünlerin katma değeri yüksek şekilde satımı ve pazara ulaştırılması amacıyla paketleme tesislerinin yapılması ve il merkezinde ve ilçelerde hal binalarının yapılarak ürünlerin değerlerinin ve kalitelerinin bozulmadan il ekonomisine katkı sağlaması amaçlanmaktadır.*

# 2

## 2017 yılı eylem planı

### 2.1.1. Açıklamalar

1. Bilecik İl Özel İdaresi tarafından merkez ilçe Pelitözü Köyü Çivilik Mevkiinde bulunan 9.297 hektarlık alanda 2010/13 Sayılı "İnert Maden Atıklarının Alan Islahı, Restorasyon, Dolgu Maksadıyla Kullanım veya Depolanmasına İlişkin Genelge" kapsamında inert maden atık sahası yapılmıştır. Söz konusu sahaya genelge kapsamında belirtilen inert maden atıkları alınmaktadır. Ancak ilde bulunan sanayicilerin üretim faaliyetleri sonucu oluşan atıkların büyük bir bölümü inert atık özelliği gösterdiği için ilde 3. Sınıf düzenli depolama tesisine ihtiyaç duyulmaktadır. Bu kapsamda inert maden atık düzenli depolama sahasının henüz kullanılmamış olan 6.297 hektarlık kısmına inert atıklar için 3. Sınıf düzenli depolama tesisi yapılması amacıyla çalışmalara başlanılmıştır. Böylelikle Atık Yönetimi Yönetmeliği'nde ve Atıkların Düzenli Depolanmasına Dair Yönetmelik'te belirtilen ve gerekli kriterleri sağlamış olan tüm inert atıklar sahaya kabul edilecektir.
2. Nitelikli işgücü eksikliği sorununu çözmek için Bilecik Milli Eğitim Müdürlüğü tarafından hem mesleki işgücü ihtiyacını tespit etmek hem de mesleki eğitim konusunda farkındalık yaratmak için kitaplar hazırlanacak ve anket çalışmaları yapılacaktır.
3. Bilecik merkez ilçede turizm altyapı eksikliklerinden biri olan konaklama sorununu çözmek amacıyla 4 ya da 5 yıldızlı otel yatırımı için uygun yatırımcılar; turizm dernekleri, turizm birlikleri ve firma yetkilileri ile doğrudan temasa geçilerek bulunmaya çalışılacaktır.
4. İlin tarihi ve doğal güzellikleri ile turizm potansiyelinin ve değerlerinin tanıtılması ve turizm yatırımcılarının ile çekilmesi amacıyla yurtiçindeki EMITT ve Travel Turkey İzmir Fuar ve Kongresi gibi fuarlara katılım sağlanacaktır.
5. Lojistik sektöründeki tüm temsilcileri bir araya getirerek hâlihazırda yapımı süren Bozüyük Lojistik Merkezi'nin potansiyelinin konuşulacağı, merkezin ilçeye ve bölgeye neler getirebileceğinin ilin temsilcileri tarafından net şekilde görülebileceği ve potansiyel yatırımcıların bölgeye çekilmesi için farkındalık oluşturulabileceği bir lojistik zirvesi yapılacaktır.
6. Bilecik ilinin turizm potansiyelini tanıtmaya yönelik tanıtım filmlerinin çekilmesi ve fotoğraf çekimlerinin yapılması düşünülmektedir.
7. İlin, büyük illerle çevrili olmasından kaynaklı yatırım yeri olarak potansiyelinin değerlendirilmemiş olmasının önüne geçilmesi amacıyla



- la mevcut 6 adet OSB'nin tahsise hazır parsel sayısı nispeten fazla olan Bilecik 2. OSB, Bozüyük OSB ve Pazaryeri OSB için tanıtım materyalleri hazırlanacaktır.
8. Bilecik ilinin turizm potansiyelini tanıtmaya yönelik broşürler, kataloglar vb dokümanların hazırlanması ve bastırılması düşünülmektedir.
9. İlin yatırım potansiyelinin anlatıldığı, güncel verilerinin bulunduğu ve yatırımcının doğrudan ulaşabileceği bir kaynak olması sebebiyle rehber niteliği taşıyan www.investinbilecik.gov.tr sitesi yatırımcıların ihtiyaçları doğrultusunda güncellenecektir.
10. İstanbul ve çevre sanayisinin Bilecik'e çekilmesi amacıyla Ticaret Odaları, Sanayi Odaları, hedef sektör firmaları, Organize Sanayi Bölgeleri ziyaretleri yapılarak Bilecik yatırım ortamı tanıtılacaktır.
11. Bilecik'in turizm sektöründeki uzun vadeli hedeflerini ve eylemlerini belirleyecek bir yol haritası olması amacıyla Turizm Master Planı hazırlanacaktır.
12. Hâlihazırda Bilecik TSO tarafından coğrafi işaretler alma süreçleri süren yerel ürünler, 2017 yılı itibarıyla katma değeri yüksek ürünler haline getirilmek için markalaştırmaya çalışılacaktır.
13. Üniversite, kamu ve sanayi temsilcilerinin bir araya getirileceği ve sanayinin sorunlarının tartışılarak kurumlar arası işbirliğinin sağlanacağı toplantılar düzenlenecektir. Bu toplantılardan proje fikirleri çıkarılmaya çalışılacaktır.
14. Bozüyük ilçesine yatırım çekmek amacıyla yatırım ortamını tanıtmak PR çalışmaları yapılacaktır.
15. Seramik sektörünün Bilecik ilindeki mevcut durumunu, sorunlarını ve potansiyelini ortaya koyacak bir seramik sektörü raporu hazırlanacaktır.
16. İstanbul ve çevre sanayisinin de-santralizasyonu sürecinde yatırımcılara arsa maliyetleri düşük, yatırıma uygun alanlar tedarik edilebilmesi amacıyla yatırıma uygun arazi envanteri çıkarılacaktır.
17. Ekonomi Bakanlığı, KOSGEB, TÜBİTAK, Kalkınma Ajansları vb. devlet destekleri veren kamu kurumlarının destek mekanizmalarının muhatapları tarafından duyulabilmesi amacıyla devlet destekleri bilgilendirme toplantıları yapılacaktır.

### 2.1.2. 2017 Yılı Eylem Planı Tablosu

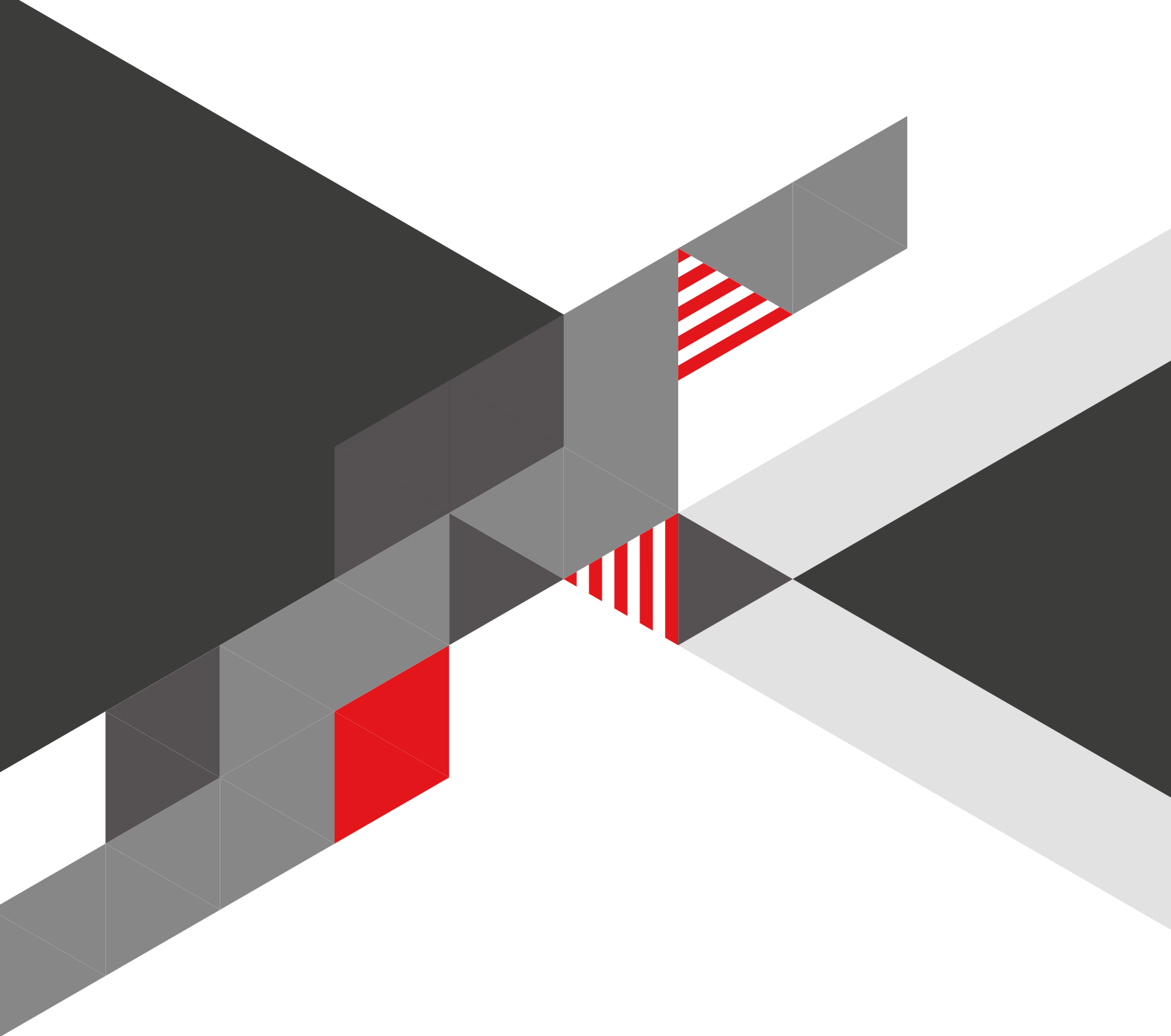
Tablo 16. 2017 Yılı Eylem Planı Tablosu

No	Eylemler	Yöneldiği Sorun Alanı	Sorumlu Kuruluş	Tahmini Maliyet (TL.)	Planlanan Gerçekleşme Zamanı (Ay Olarak)
1	3. sınıf düzenli depolama tesisi yapılması	Atık yönetimi yetersizliği	Bilecik İl Özel İdaresi Bilecik 2. OSB Müdürlüğü	600.000 TL	Temmuz 2017
2	Mesleki ve Teknik Eğitim okul ve kurumlarına yönelik farkındalık uygulamaları, anket çalışmaları ve kitap basımı	Nitelikli personel eksikliği ve işgücüne katılımın azlığı	Bilecik İl Millî Eğitim Müdürlüğü	Bütçe öngörülmemiştir	Aralık 2017
3	4 ya da 5 yıldızlı otel yatırımcısı bulunması	Turizm altyapısının eksikliği	BEBKA	5.000 TL	Aralık 2017
4	En az iki yurtiçi turizm fuarına stant ile katılım sağlanması	Turizm altyapısının eksikliği	BEBKA	120.000 TL	Aralık 2017
5	Bozüyük Lojistik Zirvesi yapılması	İlin yatırım yeri olarak potansiyelinin değerlendirilmemiş olması	BEBKA TCDD 1. Bölge Müdürlüğü Bozüyük Belediyesi Bozüyük Ticaret ve Sanayi Odası	80.000 TL	Ağustos 2017

No	Eylemler	Yöneldiği Sorun Alanı	Sorumlu Kuruluş	Tahmini Maliyet (TL.)	Planlanan Gerçekleşme Zamanı (Ay Olarak)
6	Tanıtım filmleri çekilmesi Fotoğraf çekimleri yapılması	İlin yatırım yeri olarak potansiyelinin değerlendirilmemiş olması	BEBKA	300.000 TL	Aralık 2017
7	OSB'lere yönelik tanıtım materyalleri hazırlanması	İlin yatırım yeri olarak potansiyelinin değerlendirilmemiş olması	BEBKA OSB'ler	10.000 TL	Aralık 2017
8	Turizme yönelik tanıtım materyalleri hazırlanması	İlin yatırım yeri olarak potansiyelinin değerlendirilmemiş olması	BEBKA Bilecik İl Kültür ve Turizm Müdürlüğü	25.000 TL	Aralık 2017
9	www.investinbilecik.gov.tr web sitesinin güncellenmesi	İlin yatırım yeri olarak potansiyelinin değerlendirilmemiş olması	BEBKA	1.000 TL	Haziran 2017
10	İstanbul, Kocaeli ve Bursa illerinde Bilecik yatırım ortamının anlatılacağı ziyaretlerde bulunulması	İlin yatırım yeri olarak potansiyelinin değerlendirilmemiş olması	BEBKA Bilecik TSO Bozüyük TSO	25.000 TL	Aralık 2017
11	Turizm master planının hazırlanması	Turizm altyapısının eksikliği	Bilecik TSO	Bütçe öngörülmemiştir	Aralık 2017
12	Bilecik ilinde ait kırsalda yetişen ürünleri marka haline getirilmesi	Gıda ve tarım ürünlerinden katma değer sağlanamaması	Bilecik TSO	Bütçe öngörülmemiştir	Aralık 2017
13	Üniversite-kamu-sanayi işbirliğine yönelik toplantıların yapılması	Üniversite-sanayi işbirliğinin yeterince gelişmemesi	Bozüyük Belediyesi	30.000 TL	Aralık 2017
14	PR çalışmaları yapılması	İlin yatırım yeri olarak potansiyelinin değerlendirilmemiş olması	Bozüyük Belediyesi	30.000 TL	Aralık 2017
15	Seramik sektörü raporu hazırlanması	Mermer ve seramik sektörünün yüksek potansiyelinin tam olarak değerlendirilememesi	BEBKA	10.000 TL	Eylül 2017
16	Yatırıma uygun arazi envanterinin çıkarılması	İlin yatırım yeri olarak potansiyelinin değerlendirilmemiş olması	BEBKA	20.000 TL	Aralık 2017
17	Devlet destekleri hakkında bilgilendirme toplantıları düzenlenmesi	İlin yatırım yeri olarak potansiyelinin değerlendirilmemiş olması	BEBKA	40.000 TL	Aralık 2017







**Bursa Eskişehir Bilecik Kalkınma Ajansı (BEBKA)**  
**Bilecik Yatırım Destek Ofisi**

Bilecik 1. Organize Sanayi Bölgesi Gazi Bulvarı  
No:2 Bilecik Ticaret ve Sanayi Odası Binası Bilecik/Merkez  
T. 0 228 212 00 16 • F. 0 228 212 00 38  
[www.investinbilecik.gov.tr](http://www.investinbilecik.gov.tr) • [BILECIK@BEBKA.ORG.TR](mailto:BILECIK@BEBKA.ORG.TR)

