

EKONOMİ GÖSTERGELERİ

NİSAN 2014



BEBKA
Bursa Eskişehir Bilecik Kalkınma Ajansı

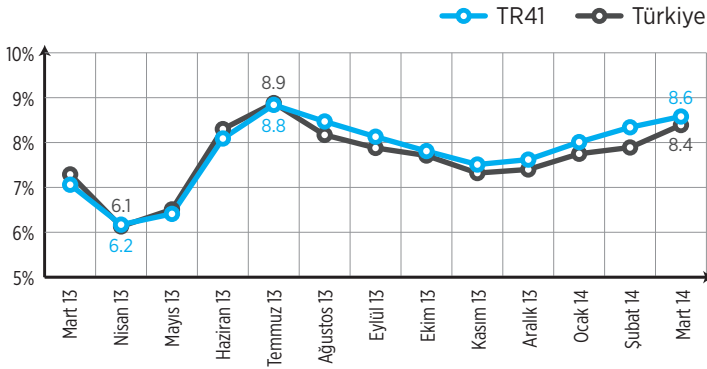


Ekonomi Göstergeleri Bülteni
2014-04

ENFLASYON GÖSTERGELERİ

TÜFE'de Türkiye geneli yıllık enflasyon **%8,39**, TR41 Bölgesinde ise **%8,58** olarak gerçekleşti

➤ TÜKETİCİ FİYATLARI ENDEKSİ (TÜFE)



2014 yılı Mart ayında 2003 Temel Yıllı Tüketici Fiyatları Endeksi bir önceki aya göre ülke genelinde %1,13, TR41 Bölgesinde ise %0,76 arttı.

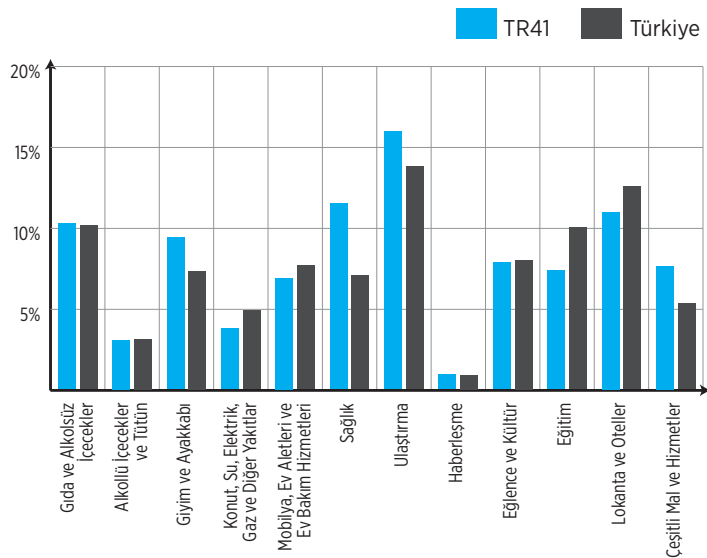
Ülke geneli yıllık en yüksek artış %13,74 ile ulaştırma grubunda gerçekleşti. TÜFE'de, bir önceki yılın aynı ayına göre lokanta ve oteller (%12,51), gıda ve alkolsüz içecekler (%10,12), eğitim (%9,98), eğlence ve kültür (%7,97) artışın yüksek olduğu diğer ana harcama gruplarıdır.

Aylık en yüksek artış %2,49 ile giyim ve ayakkabı grubunda gerçekleşti. Ana harcama grupları itibarıyla 2014 yılı Mart ayında endekste yer alan gruplardan gıda ve alkolsüz içeceklerde %2,10, lokanta ve otellerde %1,33, çeşitli mal ve hizmetlerde %1,20, ev eşyasında %0,90 artış gerçekleşti.

Aylık düşüş gösteren tek grup %0,02 ile alkollü içecekler ve tütün oldu. Ana harcama grupları itibarıyla 2014 yılı Mart ayında endekste yer alan gruplardan sadece alkollü içecekler ve tütün grubunda %0,02 oranında düşüş gerçekleşti.

Aylık en yüksek artış %1,54 ile TR21 (Tekirdağ, Edirne, Kırklareli)'de oldu. İstatistiki Bölge Birim Sınıflaması (İBBS) Düzey 2'de bulunan 26 bölge içinde, bir önceki yılın Aralık ayına göre en yüksek artış %4,79 ile TRA2 (Ağrı, Kars, Iğdır, Ardahan) bölgesinde, bir önceki yılın aynı ayına göre en yüksek artış %9,53 ile TRA1 (Erzurum, Erzincan, Bayburt) bölgesinde ve on iki aylık ortalamalara göre en yüksek artış %9,29 ile TRC1 (Gaziantep, Adıyaman, Kilis) bölgesinde gerçekleşti.

➤ TÜFE ANA HARCAMA GRUPLARI



TR41 Bölgesinde ana harcama gruplarında bir önceki yılın aynı ayına göre en yüksek artış **%15,90** ile ulaştırma grubunda gerçekleşti

Endekste yer alan diğer gruplardan sağlıkta %11,46, lokanta ve otellerde %10,95, gıda ve alkolsüz içeceklerde %10,24, giyim ve ayakkabıda %9,36, eğlence ve kültürde %7,84, çeşitli mal ve hizmetler grubunda %7,61, eğitimde %7,34, ev eşyasında %6,87, konut, su, elektrik, gaz ve diğer yakıtlar grubunda %3,76, alkollü içecekler ve tütün %3,03, haberleşmede %0,89 artış yaşandı.

Kaynak: TÜİK Enflasyon ve Fiyat İstatistikleri, 2014

ENFLASYON GÖSTERGELERİ

Yurt İçi Üretici Fiyat Endeksi
aylık %0,74 arttı

YURT İÇİ ÜRETİCİ FİYAT ENDEKSİ MART 2014

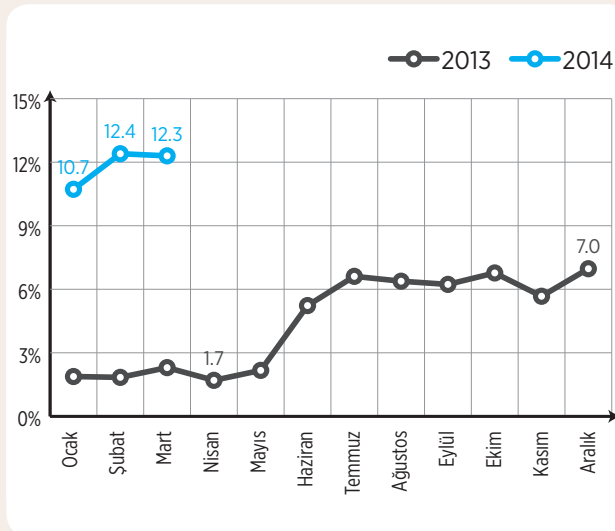
Yurt İçi Üretici Fiyat Endeksi (Yİ-ÜFE), 2014 yılı Mart ayında bir önceki aya göre %0,74, bir önceki yılın Aralık ayına göre %5,52, bir önceki yılın aynı ayına göre %12,31 ve on iki aylık ortalamalara göre %6,95 artış gösterdi.

Yurt İçi Üretici Fiyat Endeksi ve Değişim Oranları (2003=100), Mart 2014

SEKTÖRLER (NACE REV.2)	ENDEKS	AYLIK DEĞİŞİM (%)	ÖNCEKİ YILIN ARALIK AYINA GÖRE DEĞİŞİM (%)	ÖNCEKİ YILIN AYNI AYINA GÖRE DEĞİŞİM (%)	ON İKİ AYLIK ORTALAMALARA GÖRE DEĞİŞİM (%)
Yİ-ÜFE	233,98	0,74	5,52	12,31	6,95
B-Madencilik ve Taşocakçılığı	347,89	-0,10	4,91	13,73	11,10
C-İmalat Sanayi	228,97	1,03	6,29	13,16	7,15
D-Elektrik, Gaz	241,82	-1,69	-1,17	1,12	5,81
E-Su temini	196,33	0,56	3,66	9,00	10,21

Yurt İçi Üretici Fiyat Endeksi Ana Sanayi Grupları ve Değişim Oranları (2003=100), Mart 2014

ANA SANAYİ GRUPLARI	ENDEKS	AYLIK DEĞİŞİM (%)	ÖNCEKİ YILIN ARALIK AYINA GÖRE DEĞİŞİM (%)	ÖNCEKİ YILIN AYNI AYINA GÖRE DEĞİŞİM (%)	ON İKİ AYLIK ORTALAMALARA GÖRE DEĞİŞİM (%)
Yurt İçi Üfe	233,98	0,74	5,52	12,31	6,95
Ara mali	234,36	0,77	5,99	13,52	6,98
Dayanıklı Tüketim Mali	165,02	1,92	8,47	10,08	2,34
Dayanısız Tüketim Mali	204,24	1,31	5,79	12,31	7,59
Enerji	359,51	-1,12	1,66	6,20	7,60
Sermaye Mali	197,55	0,98	6,78	15,26	10,42



Ana sanayi gruplarında en çok artış dayanıklı tüketim malında gerçekleşti

Ana sanayi grupları sınıflamasına göre 2014 yılı Mart ayında en yüksek aylık artış dayanıklı tüketim mallarında, en yüksek yıllık artış ise sermaye mallarında gerçekleşti.

En yüksek aylık artış deri ve ilgili ürünler sektöründe gerçekleşti

Bir önceki aya göre endekslerin en fazla artış gösterdiği alt sektörler; deri ve ilgili ürünler (%3,06), diğer mamul eşyalar (%2,79), bilgisayarlar ile elektronik ve optik ürünler (%2,78) alt sektörleridir. Buna karşılık elektrik, gaz üretim ve dağıtım (%-1,69), diğer madencilik ve taşocakçılığı ürünleri (%-1,40) ve kok ve rafine petrol ürünleri (%-1,09) bir ay önceye göre endekslerin en fazla gerilediği alt sektörler oldu.

Kaynak: TÜİK Enflasyon ve Fiyat İstatistikleri, 2014

İHRACAT GÖSTERGELERİ

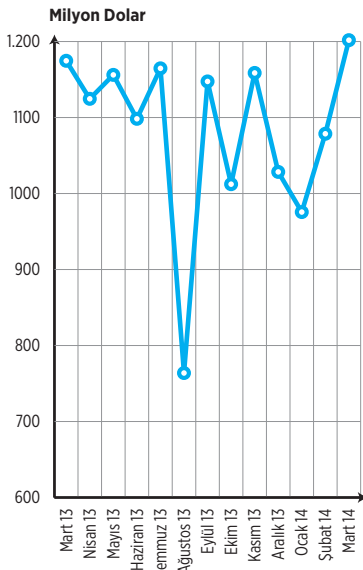
➤ İHRACAT (KANUNİ MERKEZ BAZINDA)

	MART (2014)	OCAK-MART (2014)	OCAK-MART (2013)	ARTIŞ-AZALIŞ
Bursa	1.201.797.000 \$	3.248.293.000 \$	3.226.236.000 \$	22.057.000 \$
Eskişehir	78.891.000 \$	221.207.000 \$	177.640.000 \$	43.567.000 \$
Bilecik	5.518.000 \$	14.761.000 \$	17.493.000 \$	-2.732.000 \$

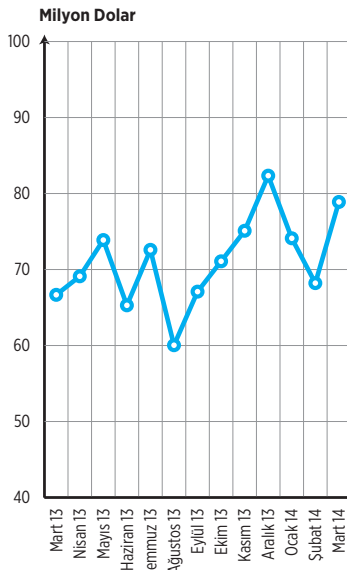
TR41 Bölgesi illerinden Bursa'da 2014 yılı Mart ayında 1,2 milyar dolara yaklaşan bir ihracat gerçekleştirilmiştir. 2013 yılı Ocak-Mart ayı ile kıyaslandığında 2014 Ocak-Mart döneminde Bursa ihracatı yaklaşık 22 milyon dolara yakın bir azalış yaşanmıştır. 2014 yılı Ocak-Mart ayında 2013 Ocak-Mart dönemine göre Eskişehir ihracatında yaklaşık 43,5 milyon

dolarlık bir artış yaşanmıştır. Göreceli olarak Bursa ve Eskişehir illerine göre daha az ihracata sahip olan Bilecik'te, 2014 yılının Ocak-Mart döneminde 15 milyon dolara yakın bir ihracat gerçekleşmiştir. 2013 yılı ile kıyaslandığında, Bilecik'te 2014 yılının Ocak-Mart döneminde 2,7 milyon dolar dolaylarında bir ihracat azalışı gerçekleştiği ortaya çıkmaktadır.

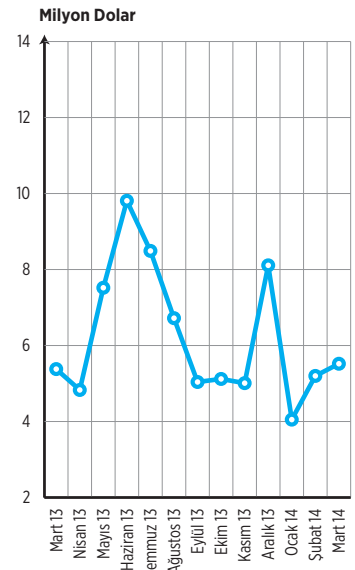
➤ BURSA



➤ ESKİŞEHİR



➤ BİLECİK



İHRACAT GÖSTERGELERİ

2014 yılı Mart ayında TR41 Bölgesinde en fazla ihracat yapılan 5 ülke arasında Almanya, Fransa ve İtalya önde gelmektedir.

➤ ÜLKELER BAZINDA İHRACAT

BURSA

MART 2014	
Almanya	189.826.000 \$
Fransa	140.414.000 \$
İtalya	102.472.000 \$
Birleşik Krallık	88.701.000 \$
İspanya	56.782.000 \$

MART 2013	
Almanya	169.206.000 \$
Fransa	139.486.000 \$
İtalya	115.915.000 \$
Birleşik Krallık	86.465.000 \$
Rusya	62.343.000 \$

ESKİŞEHİR

MART 2014	
ABD	24.749.000 \$
Almanya	8.974.000 \$
Fransa	6.356.000 \$
Avusturya	3.225.000 \$
Türkmenistan	2.756.000 \$

MART 2013	
ABD	20.201.000 \$
Almanya	7.341.000 \$
Fransa	6.700.000 \$
Avusturya	6.187.000 \$
Türkmenistan	1.970.000 \$

BİLECİK

MART 2014	
Birleşik Krallık	523.000 \$
Norveç	510.000 \$
Çin	454.000 \$
Romanya	441.000 \$
Fransa	410.000 \$

MART 2013	
Cezayir	1.079.000 \$
Romanya	575.000 \$
Çin	388.000 \$
Fransa	387.000 \$
ABD	366.000 \$

Bu dönemde, bir önceki yıla göre Bursa ilinden Almanya, Fransa ve Birleşik Krallık'a yapılan ihracatta artışlar yaşanırken İtalya'ya ihracat azalmıştır. Eskişehir ilinde de 2014 yılında aynı ayda en fazla ihracat yapılan ülkelere ABD, Almanya ve Türkmenistan'a yapılan ihracatta

artış yaşandığı görülmektedir. Bilecik ilinin ihracat rakamları incelendiğinde ise 2013 yılı Mart ayına kıyasla 2014 yılı Mart ayında genel olarak farklı ülkelere ihracat yapıldığı anlaşılmakla beraber Çin ve Fransa'ya yapılan ihracatın arttığı görülmektedir.

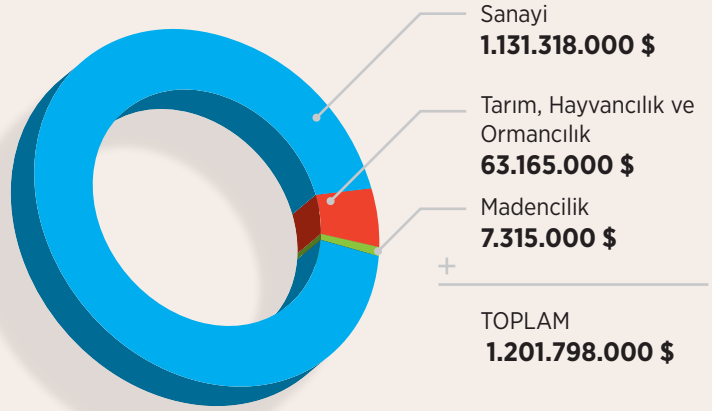
Kaynak: Türkiye İhracatçılar Meclisi (TİM), 2014

İHRACAT GÖSTERGELERİ

➤ BURSA

Bursa ili 2014 yılı Mart ayı ihracatının yaklaşık %94'ünü sanayi ürünleri oluşturmaktadır.

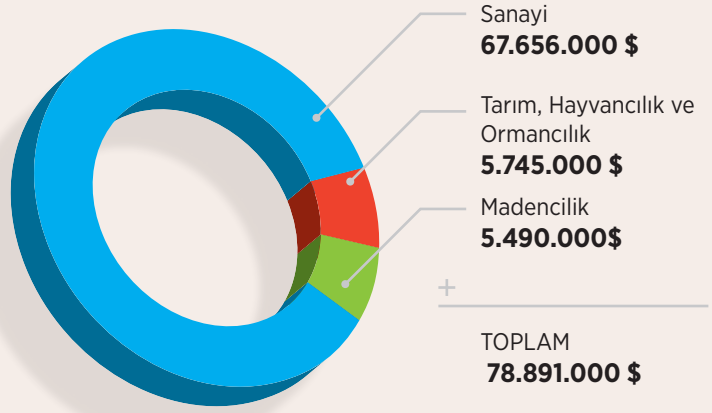
Tarım, hayvancılık ve ormancılık ürünleri ihracatı toplam ihracatın %5'i kadardır. Madencilik sektöründen yapılan ihracat ise %1 dolaylarındadır.



➤ ESKİŞEHİR

2014 yılı Mart ayında sanayi ürünleri ihracatı Eskişehir ilinde toplam ihracatın yaklaşık %86'sını oluşturmaktadır.

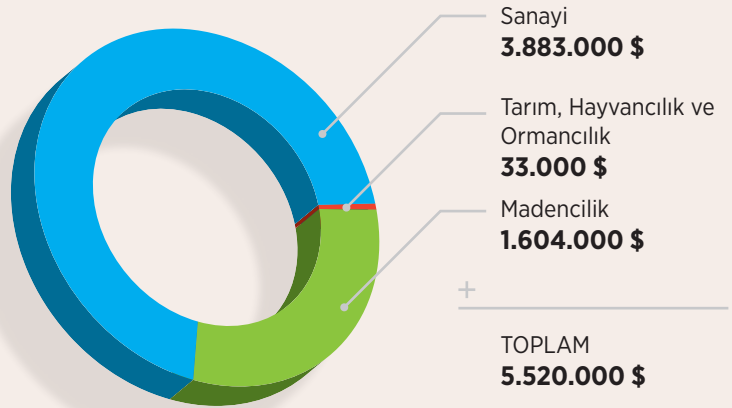
Tarım, hayvancılık ve ormancılık sektöründe bu oran %7 olarak gerçekleşmiş iken madencilik sektörüne ait olan ihracat da toplam ihracatın yine %7'si dolaylarındadır.



➤ BİLECİK

Bilecik ilinde sanayi sektörü %70'lik ihracat payına sahiptir.

Bilecik ilinde %70'lik ihracat payına sahip olan sanayi sektörünü %29 ile madencilik sektörü takip etmektedir. Tarım, hayvancılık ve ormancılık sektöründen bu dönemde yapılan ihracatın toplam ihracat içindeki payı da %1 dolaylarındadır.

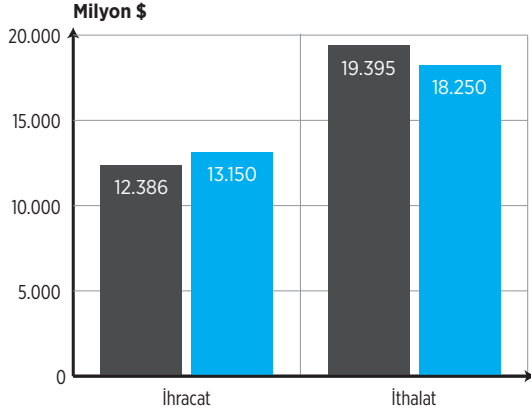


Kaynak: Türkiye İhracatçılar Meclisi (TİM), 2014

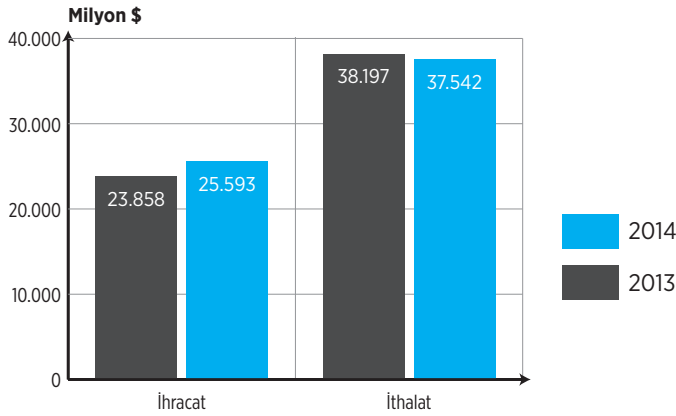
DIŞ TİCARET İSTATİSTİKLERİ

İhracat %6,2 arttı

Diş Ticaret, Şubat 2013 - 2014



Diş Ticaret, Ocak-Şubat 2013-2014



İthalat %5,9 azaldı
Diş ticaret açığı %27,2 azaldı

Türkiye İstatistik Kurumu ile Gümrük ve Ticaret Bakanlığı işbirliğiyle oluşturulan geçici dış ticaret verilerine göre; ihracat 2014 yılı Şubat ayında, 2013 yılının aynı ayına göre %6,2 artarak 13 150 milyon dolar, ithalat %5,9 azalarak 18 250 milyon dolar olarak gerçekleşti.

Şubat ayında dış ticaret açığı %27,2 azalarak 7 009 milyon dolardan 5 100 milyona düştü. İhracatın ithalatı karşılama oranı 2013 Şubat ayında %63,9 iken, 2014 Şubat ayında %72,1'e çıktı.

Mevsim ve takvim etkilerinden arındırılmış seriye göre ihracat %4,5 arttı

Mevsim ve takvim etkilerinden arındırılmış seriye göre; 2014 Şubat ayında bir önceki aya göre ihracat %4,5 arttı, ithalat ise %2,9 azaldı.

Takvim etkilerinden arındırılmış seriye göre ise; 2014 yılı Şubat ayında önceki yılın aynı ayına göre ihracat %6,2 arttı, ithalat %5,9 azaldı.

AYLARA GÖRE DIŞ TİCARET, ŞUBAT 2014 (MİLYON ABD \$)								
AYLAR	YIL	İHRACAT (FOB)		İTHALAT (CIF)		DIŞ TİCARET DENGESİ		İHRACATIN İTHALATI KARŞILAMA ORANI
		DEĞER	DEĞİŞİM (%)	DEĞER	DEĞİŞİM (%)	DEĞER	DEĞİŞİM (%)	
Ocak - Şubat	2013	23.858		38.197		-14.329		62,5
	2014	25.593	7,2	37.542	-1,7	-11.949	-16,6	68,2
Şubat	2013	12.386		19.395		-7.009		63,9
	2014	13.150	6,2	18.250	-5,9	-5.100	-27,2	72,1

Kaynak: Türkiye İstatistik Kurumu

DIŐ TİCARET İSTATİSTİKLERİ

➤ Avrupa Birliđi'ne ihracat %7,5 arttı

Avrupa Birliđi'nin (AB-28) ihracat-taki payı 2013 Şubat ayında %41,1 iken, 2014 Şubat ayında %41,6 oldu. AB'ye yapılan ihracat, 2013 yılının aynı ayına göre %7,5 artarak 5 470 milyon dolar olarak gerçekleşti.

➤ En fazla ihracat yapılan ülke Almanya oldu

Almanya'ya yapılan ihracat 2013 yılı Şubat ayına göre %8,4 artarak 1 175 milyon dolar olurken; bu ülkeyi sırasıyla Irak (1 022 milyon dolar), İngiltere (729 milyon dolar) ve İsviçre (642 milyon dolar) takip etti.

➤ İthalatta ilk sırayı Rusya aldı

Rusya'dan yapılan ithalat, geçen yılın aynı ayına göre %1,4 artarak 2 044 milyon dolar oldu. Bu ülkeyi sırasıyla Çin (1 928 milyon dolar), Almanya (1 721 milyon dolar) ve ABD (993 milyon dolar) izledi.

➤ Yüksek teknoloji ürünlerin ihracattaki payı %3,1 oldu

Teknoloji yoğunluđuna göre dış ticaret verileri, ISIC Rev.3 sınıflaması içinde yer alan imalat sanayi ürünlerini kapsamaktadır. Şubat ayında ISIC Rev. 3'e göre imalat sanayi ürünlerinin toplam ihracattaki payı %93,5'tir. Yüksek teknoloji ürünlerinin imalat sanayi ürünleri ihracatı içindeki payı %3,1, orta yüksek teknoloji ürünlerin payı ise %30,3'tür.

➤ Yüksek teknoloji ürünlerin ithalattaki payı %13 oldu

İmalat sanayi ürünlerinin toplam ithalattaki payı %75,6'dır. Yüksek teknoloji ürünlerin 2014 Şubat ayında imalat sanayi ürünleri ithalatı içindeki payı %13, orta yüksek teknoloji ürünlerin payı ise %43,9'dur.

Teknoloji Yođunluđuna Göre Dış Ticaret, Şubat 2014 (Milyon ABD \$)

	ŞUBAT				OCAK-ŞUBAT			
	2013		2014		2013		2014	
	İHRACAT (FOB)							
	DEĞER	%	DEĞER	%	DEĞER	%	DEĞER	%
Toplam	11.529	100	12.298	100	22.071	100	237.95	100
Yüksek teknoloji ürünler	312	2,7	382	3,1	615	2,8	720	3,0
Orta yüksek teknoloji ürünler	3.561	30,9	3.721	30,3	6.604	29,9	7.163	30,1
Orta düşük teknoloji ürünler	3.912	33,9	4.054	33,0	7.422	33,6	7.477	31,4
Düşük teknoloji ürünler	3.743	32,5	4.130	33,6	7.431	33,7	8.434	35,4
	İTHALAT (CIF)							
	DEĞER	%	DEĞER	%	DEĞER	%	DEĞER	%
Toplam	14.871	100	13.800	100	29.101	100	28.149	100
Yüksek teknoloji ürünler	1.793	12,1	1.796	13	3.717	12,8	3.742	13,3
Orta yüksek teknoloji ürünler	6.015	40,4	6.057	43,9	11.630	40	11.918	42,3
Orta düşük teknoloji ürünler	5.164	34,7	3.951	28,6	9.922	34,1	8.358	29,7
Düşük teknoloji ürünler	1.899	12,8	1.996	14,5	3.832	13,2	4.131	14,7

Tablodaki rakamlar yuvarlamadan dolayı toplamı vermeyebilir. Teknoloji yođunluđuna göre ürün grupları sınıflaması OECD tarafından ISIC Rev.3 sınıflaması baz alınarak hazırlanmıştır.

Kaynak: Türkiye İstatistik Kurumu

DIŐ TİCARET ENDEKSLERİ

İhracat miktar endeksi %8,8 arttı

DIŐ TİCARET ENDEKSLERİ, ŞUBAT 2014

İhracat birim deęer endeksi %2,4 azaldı

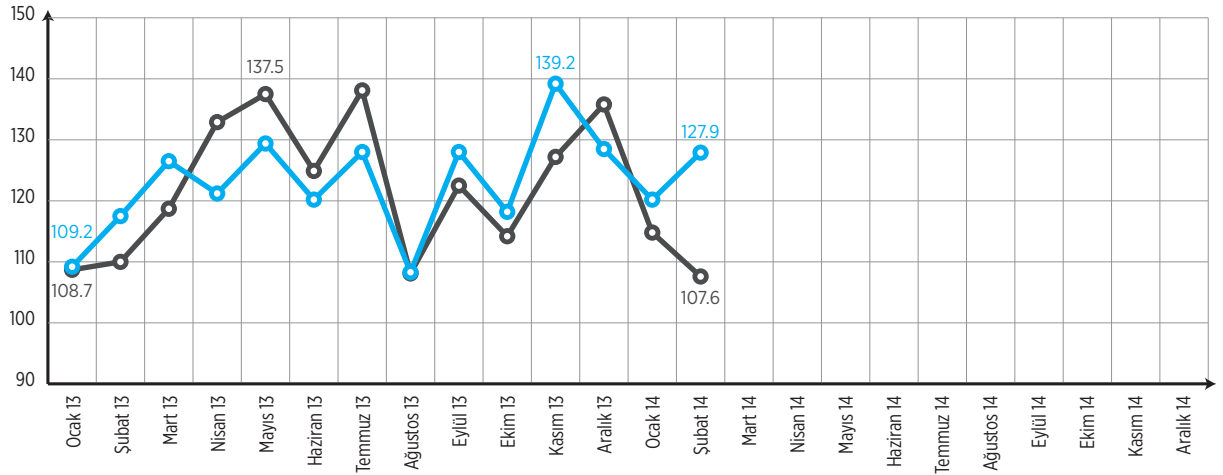
İhracat birim deęer endeksi bir önceki yılın aynı ayına göre %2,4 azaldı. Endeks, "gıda, iecek ve tütün"de %0,8, "yakıtlar"da %7,9 ve "imalat (gıda, iecek, tütün hari) sanayi"nde %1,2 azalırken, "ham maddelerde (yakıt hari)" %0,3 arttı..

İthalat birim deęer endeksi %3,8 azaldı

İthalat birim deęer endeksi bir önceki yılın aynı ayına göre %3,8 azaldı. Endeks, "gıda, iecek ve tütün ürünleri"nde %4,4, "ham maddelerde (yakıt hari)" %0,1, "yakıtlar"da %6,6 ve "imalat (gıda, iecek, tütün hari) sanayi"nde %1,1 azaldı.

İhracat birim deęer endeksi %2,4 azaldı
İthalat birim deęer endeksi %3,8 azaldı
İthalat miktar endeksi %2,2 azaldı

DıŐ Ticaret Miktar Endeksleri (2010=100), Şubat 2014



İhracat miktar endeksi bir önceki yılın aynı ayına göre %8,8 arttı.

Endeks, "gıda, iecek ve tütün ürünleri"nde %15, "imalat (gıda, iecek ve tütün hari) sanayi"nde %6,6 artarken, "ham maddelerde (yakıt hari)" %16, "yakıtlar"da %2,5 azaldı.

İthalat miktar endeksi 2014 yılı Őubat ayında bir önceki yılın aynı ayına göre %2,2 azaldı. Endeks, "gıda, iecek ve tütün ürünleri"nde %7,6, "ham maddelerde (yakıt hari)" %1,5 ve "imalat (gıda, iecek ve tütün hari) sanayi"nde %1 azalırken, "yakıtlar"da %8 arttı

DIŐ TİCARET ENDEKSLERİ

↘ Mevsim ve takvim etkilerinden arındırılmıŐ ihracat miktar endeksi %3,7 arttı

Mevsim ve takvim etkilerinden arındırılmıŐ seriye gre; 2014 Ocak ayında 131,1 olan ihracat miktar endeksi %3,7 artarak, 2014 Őubat ayında 135,9 oldu. Takvim etkilerinden arındırılmıŐ seriye gre; 2013 Őubat ayında 116,8 olan endeks %8,8 artarak 2014 Őubat ayında 127,1 oldu.

↘ Mevsim ve takvim etkilerinden arındırılmıŐ ithalat miktar endeksi %4,3 azaldı

Mevsim ve takvim etkilerinden arındırılmıŐ seriye gre; 2014 Ocak ayında 125,9 olan ithalat miktar endeksi %4,3 azalarak, 2014 Őubat ayında 120,5 oldu. Takvim etkilerinden arındırılmıŐ seriye gre; 2013 Őubat ayında 109,3 olan ithalat miktar endeksi %2,2 azalarak 2014 Őubat ayında 106,9 oldu.

↘ DıŐ ticaret haddi 2014 yılı Őubat ayında 98,8 olarak gerekleŐti

İhracat birim deęer endeksinin ithalat birim deęer endeksinde blnmesiyle hesaplanan dıŐ ticaret hadleri, 2013 yılı Őubat ayında 97,4 iken, 2014 yılı Őubat ayında 98,8'e ykseldi.

DıŐ Ticaret Endeksleri (2010=100), Őubat 2014

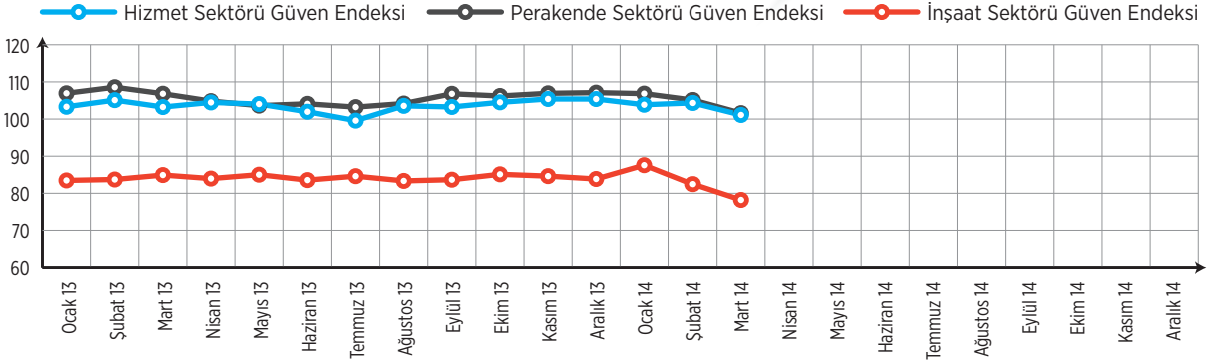
	İHRACAT			İTHALAT		
	ENDEKS	DEęİŐİM (%)		ENDEKS	DEęİŐİM (%)	
	2013 Őubat	2014 Őubat	2014 Őubat/ 2013 Őubat	2013 Őubat	2014 Őubat	2014 Őubat/ 2013 Őubat
BİRİM DEęER ENDEKSLERİ						
Genel	111,0	108,3	-2,4	114,0	109,7	-3,8
Gıda, iecek ve ttn	111,3	110,4	-0,8	116,7	111,5	-4,4
Hammaddeler	105,1	105,4	0,3	108,6	108,4	-0,1
Yakıtlar	143,4	132,1	-7,9	135,1	126,2	-6,6
İmalat (Gıda, iecek ve ttn hari)	109,2	107,9	-1,2	107,9	106,7	-1,1
SITC'de baŐka yerde sınıflandırılmayan mallar	141,9	112,7	-20,5	124,6	88,4	-29,0
MİKTAR ENDEKSLERİ						
Genel	117,5	127,9	8,8	110,0	107,6	-2,2
Gıda, iecek ve ttn	111,7	128,4	15,0	127,8	118,1	-7,6
Hammaddeler	140,9	118,3	-16,0	92,5	91,2	-1,5
Yakıtlar	106,2	103,5	-2,5	104,1	112,4	8,0
İmalat (Gıda, iecek ve ttn hari)	114,5	122,0	6,6	107,1	106,0	-1,0
SITC'de baŐka yerde sınıflandırılmayan mallar	217,5	386,7	77,8	357,8	110,3	-69,2

Kaynak: Trkiye İstatistik Kurumu

SEKTÖREL GÜVEN ENDEKSLERİ

Mevsim etkilerinden arındırılmış hizmet sektörü güven endeksi **%1,7** azaldı

➤ MART 2014



Bir önceki ayda; 102,9 olan hizmet sektörü güven endeksi 101,1 değerine düştü. Hizmet sektörü güven endeksindeki azalış, son üç aylık dönemde iş durumu değerlendirmesindeki %1,9'luk, son üç aylık dönemde hizmetlere olan talep değerlendirmesindeki %1,6'lık ve gelecek üç aylık dönemde hizmetlere olan talep beklentisindeki %1,7'lik kötüleşmeden kaynaklandı.

Mevsim etkilerinden arındırılmış perakende ticaret sektörü güven endeksi %1,9 azaldı

Şubat ayında 103,6 olan perakende ticaret sektörü güven endeksi 101,6 değerine düştü. Perakende ticaret sektörü güven endeksindeki azalış, son üç aylık dönemde iş hacmi-satışlar alt endeksindeki %1,9'luk, mevcut mal stok seviyesi alt endeksindeki %2'lik ve gelecek üç aylık dönemde iş hacmi-satışlar beklentisi alt endeksindeki %1,8'lik kötüleşmeden kaynaklandı.

Mevsim etkilerinden arındırılmış inşaat sektörü güven endeksi %4,1 azaldı

Bir önceki ayda 81,5 olan inşaat sektörü güven endeksi 78,2 değerine düştü. İnşaat sektörü güven endeksindeki azalış, alınan kayıtlı siparişlerin mevcut düzeyi ve gelecek üç aylık dönemde toplam çalışan sayısı beklentisi alt endekslerindeki kötüleşmeden kaynaklandı. Söz konusu endeksler bir önceki aya göre sırasıyla %4,4 ve %3,9 düştü.

Sektörel Güven Endeksleri, Alt Kalemleri ve Değişim Oranları, Mart 2014

	ENDEKS		BİR ÖNCEKİ AYA GÖRE DEĞİŞİM (%)	
	2014 02	2014 03	2014 02	2014 03
Hizmet Sektörü Güven Endeksi	102,9	101,1	0,0	-1,7
İş durumu (son 3 aylık dönemde)	99,1	97,2	0,6	-1,9
Hizmetlere olan talep (son 3 aylık dönemde)	97,9	96,3	0,9	-1,9
Hizmetlere olan talep beklentisi (gelecek 3 aylık dönemde)	111,6	109,7	-1,4	-1,7
Perakende Ticaret Sektörü Güven Endeksi	103,6	101,6	-1,2	-1,9
İş hacmi-satışlar (son 3 aylık dönemde)	96,8	95,0	-1,3	-1,9
Mevcut mal stok seviyesi (*)	104,0	101,9	1,8	-2,0
İş hacmi-satışlar beklentisi (gelecek 3 aylık dönemde)	110,0	108,0	-3,9	-1,8
İnşaat Sektörü Güven Endeksi	81,5	78,2	-7,4	-4,1
Alınan kayıtlı siparişlerin mevcut düzeyi	65,7	62,8	-10,9	-4,4
Toplam çalışan sayısı beklentisi (gelecek 3 aylık dönemde)	97,3	93,6	-5,0	-3,9

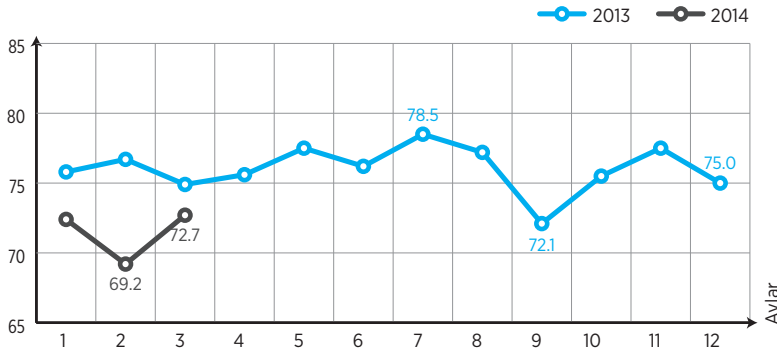
(*) Mevcut mal stok seviyesi yayılma endeksinin artışı stok azalışını, azalışı ise stok artışı göstermektedir.

TÜKETİCİ GÜVEN ENDEKSİ

Tüketici güven endeksi
%5,0 arttı

➤ MART 2014

Türkiye İstatistik Kurumu ve Türkiye Cumhuriyet Merkez Bankası işbirliği ile yürütülen Tüketici Eğilim Anketi sonuçlarından hesaplanan Tüketici Güven Endeksi Mart ayında bir önceki aya göre %5 oranında arttı; Şubat ayında 69,2 olan endeks Mart ayında 72,7 değerine yükseldi.



Genel ekonomik durum beklentisi %6,1 arttı

Şubat ayında 90,4 olan genel ekonomik durum beklentisi endeksi %6,1 oranında artarak, Mart ayında 95,9 oldu. Bu yükseliş, gelecek 12 aylık dönemde genel ekonomik durumun daha iyi olacağı yönünde beklentisi olan tüketicilerin sayısının bir önceki aya göre arttığını göstermektedir.

İşsiz sayısı beklentisi %4,9 arttı

Gelecek 12 aylık dönemde işsiz sayısı beklentisi endeksi %4,9 oranında artarak, Mart ayında 79,5 değerine yükseldi. Bu artış, işsiz sayısında artış bekleyenlerin oranındaki azalıştan kaynaklandı.

Hanenin maddi durum beklentisi %2,9 arttı

Hanenin gelecek 12 aylık döneme ilişkin maddi durum beklentisi endeksi bir önceki aya göre %2,9 oranında arttı. Şubat ayında 88,8 olan endeks değeri Mart ayında 91,4 oldu. Bu artış, gelecek 12 aylık dönemde hanenin maddi durumunun daha iyi olacağını bekleyenlerin oranının artmasından kaynaklandı.

Tasarruf etme ihtimali %9,6 arttı

Gelecek 12 aylık dönemde tasarruf etme ihtimali endeksi bir önceki aya göre %9,6 oranında arttı. Şubat ayında 22 olan endeks, Mart ayında 24,1 değerine yükseldi. Bu artış, tüketicilerin gelecek 12 aylık dönemde tasarruf etme ihtimallerinin bir önceki aya göre arttığını göstermektedir.

Tüketici Güven Endeksi, Alt Kalemleri ve Değişim Oranları, Mart 2013

	ENDEKS			BİR ÖNCEKİ AYA GÖRE DEĞİŞİM ORANI (%)	
	2014 01	2014 02	2014 03	2014 02	2014 03
Tüketici Güven Endeksi (*)	72,4	69,2	72,7	-4,3	5,0
Hanenin maddi durum beklentisi	91,3	88,2	91,4	-2,7	-2,9
Genel ekonomik durum beklentisi	94,0	90,4	95,9	-3,9	6,1
İşsiz sayısı beklentisi (**)	78,0	75,8	79,5	-2,8	4,9
Tasarruf etme ihtimali	26,1	22,0	24,1	-15,8	9,6

(*) Beklentiler, gelecek 12 ay için sorgulanmaktadır.
(**) İşsiz sayısı beklentisi endeksinin artması, işsiz sayısı beklentisinde azalışı, azalışı ise işsiz sayısı beklentisinde artışı göstermektedir.

Kaynak: Türkiye İstatistik Kurumu

SANAYİ ÜRETİM ENDEKSİ

Mevsim ve takvim etkisinden arındırılmış sanayi üretimi bir önceki aya göre **%0,1** azaldı

➤ ŞUBAT 2014

Sanayinin alt sektörleri (2010=100 temel yılı) incelendiğinde; 2014 yılı Şubat ayında bir önceki aya göre madencilik ve taşocakçılığı sektörü endeksi %0,5 artarken imalat sanayi sektörü endeksi %0,2 azaldı, elektrik, gaz, buhar ve iklimlendirme üretimi ve dağıtım sektörü endeksi ise aynı kaldı.

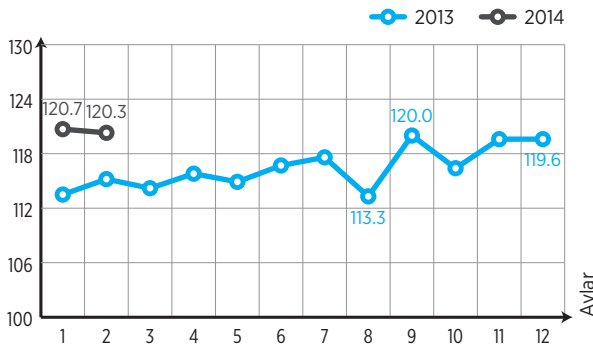
Sanayinin alt sektörleri (2010=100 temel yılı) incelendiğinde; 2014 yılı Şubat ayında bir önceki yılın aynı ayına göre madencilik ve taşocakçılığı sektörü endeksi %11,0, imalat sanayi sektörü endeksi %4,4 ve elektrik, gaz, buhar ve iklimlendirme üretimi ve dağıtım sektörü endeksi ise %5,2 arttı.

Takvim etkisinden arındırılmış sanayi üretimi bir önceki yılın aynı ayına göre **%4,9** arttı

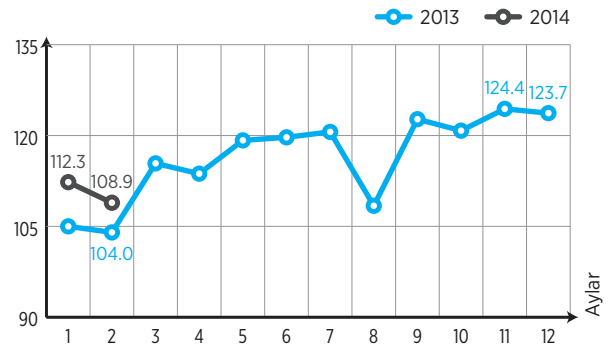
Sanayi Üretim Endeksi ve Değişim Oranları (2010=100), Şubat 2014

Sektör	ARINDIRILMAMIŞ	TAKVİM ETKİSİNDEN ARINDIRILMIŞ		MEVSİM VE TAKVİM ETKİSİNDEN ARINDIRILMIŞ	
	Endeks	Endeks	Yıllık Değişim (%)	Endeks	Aylık Değişim (%)
Toplam Sanayi	109,5	108,9	4,9	120,3	-0,1
Madencilik ve Taşocakçılığı	98,3	97,9	11,0	114,7	0,5
İmalat Sanayi	110,3	109,7	4,4	121,5	-0,2
Elektrik, Gaz, Buhar ve İklimlendirme Üretimi ve Dağıtım	109,8	109,5	5,2	115,2	0,0

Mevsim ve Takvim Etkisinden Arındırılmış Sanayi Üretim Endeksi (2010=100), Şubat 2014



Takvim Etkisinden Arındırılmış Sanayi Üretim Endeksi (2010=100), Şubat 2014



SANAYİ ÜRETİM ENDEKSİ VE ŞİRKET İSTATİSTİKLERİ

Mevsim ve takvim etkisinden arındırılmış ana sanayi gruplarında en yüksek artış dayanıklı tüketim malı imalatında gerçekleşti

Ana Sanayi Grupları (MIGs) sınıflamasına göre, 2014 yılı Şubat ayında bir önceki aya göre en yüksek artış %3,3 ile dayanıklı tüketim malı imalatında gerçekleşti.

Ana Sanayi Gruplarına Göre Endeks ve Değişim Oranları (2010=100), Şubat 2014

Sektör	ARINDIRILMAMIŞ	TAKVİM ETKİSİNDEN ARINDIRILMIŞ		MEVSİM VE TAKVİM ETKİSİNDEN ARINDIRILMIŞ	
	Endeks	Endeks	Yıllık Değişim (%)	Endeks	Aylık Değişim (%)
Toplam Sanayi	109,5	108,9	4,9	120,3	-0,1
Ara malı imalatı	110,7	110,1	6,1	122,6	-0,9
Dayanıklı Tüketim Malı İmalatı	105,4	104,8	5,2	117,7	3,3
Dayanısız Tüketim Malı İmalatı	106,2	105,6	4,5	117,4	-1,2
Enerji	104,6	104,4	5,5	111,8	0,4
Sermaye Malı İmalatı	117,7	117,0	2,1	128,4	1,6

Mevsim ve takvim etkisinden arındırılmış imalat sanayiinde en yüksek düşüş diğer ulaşım araçlarının imalatında gerçekleşti

Mevsim ve takvim etkisinden arındırılmış imalat sanayiinde en yüksek artış tütün ürünleri imalatında gerçekleşti

İmalat sanayi alt sektörleri incelendiğinde, 2014 yılı Şubat ayında bir önceki aya göre en yüksek düşüş %15,3 ile diğer ulaşım araçlarının imalatında gerçekleşti. Bu düşüşü, %2,6 ile kauçuk ve plastik ürünlerin imalatı, %2,5 ile deri ve ilgili ürünlerin imalatı takip etti.

İmalat sanayi alt sektörleri incelendiğinde, 2014 yılı Şubat ayında bir önceki aya göre en yüksek artış %10,1 ile tütün ürünleri imalatında gerçekleşti. Bu artışı, %9,5 ile bilgisayarların, elektronik ve optik ürünlerin imalatı, %6,5 ile kok kömürü ve rafine edilmiş petrol ürünleri imalatı takip etti.

Kaynak: Türkiye İstatistik Kurumu

➤ KURULAN VE KAPANAN ŞİRKET İSTATİSTİKLERİ

NUTS 3 KODU	İL ADI	2014 MART (BİR AYLIK)									2013 MART (BİR AYLIK)								
		KURULAN			TASFIYE			KAPANAN			KURULAN			TASFIYE			KAPANAN		
		Şirket	Kooperatif	Ger. Kişi Tic. İşl.	Şirket	Kooperatif	Şirket	Kooperatif	Ger. Kişi Tic. İşl.	Şirket	Kooperatif	Ger. Kişi Tic. İşl.	Şirket	Kooperatif	Şirket	Kooperatif	Ger. Kişi Tic. İşl.		
TR411	BURSA	181	8	110	20	2	26	1	35	156	1	111	29	7	24	8	24		
TR412	ESKİŞEHİR	49	2	133	4	1	6	2	43	26	0	149	12	2	11	2	36		
TR413	BİLECİK	3	0	12	0	0	0	0	9	3	0	13	5	0	1	0	1		
TOPLAM		233	10	255	24	3	32	3	87	185	1	273	46	9	36	10	61		

Kaynak: TOBB Kurulan/Kapanan Şirket İstatistikleri

GAYRİ SAFİ YURTIÇİ HÂSILA

GSYH 2013 yılında sabit fiyatlarla %4,0, cari fiyatlarla %10,2 arttı

IV. ÇEYREK: EKİM - ARALIK, 2013

Üretim yöntemiyle gayri safi yurtiçi hasıla, 2013 yılında bir önceki yıla göre sabit fiyatlarla %4,0'lık artışla 122 388 Milyon TL, cari fiyatlarla %10,2'lik artışla 1 561 510 Milyon TL oldu. Mali aracı kuruluşlar, 2013 yılında bir önceki yıla göre sabit fiyatlarla %9,8'lik artışla 15 549 Milyon TL, cari fiyatlarla %12,8'lik artışla 52 483 Milyon TL oldu.

İmalat sanayi, 2013 yılında bir önceki yıla göre sabit fiyatlarla %3,8'lik artışla 29 446 Milyon TL, cari fiyatlarla %8,9'luk artışla 239 115 Milyon TL oldu.

Kişi Başına GSYH 2013 yılında cari fiyatlarla 20 531 TL oldu.

Kişi başına gayri safi yurtiçi hâsıla değeri 2012 yılında cari fiyatlarla 18 846 TL, 2013 yılında ise 20 531 TL oldu. 2012 yılında 10 459 ABD doları olan kişi başı GSYH değeri 2013 yılında 10 782 ABD Doları olarak hesaplandı.

YIL	ÇEYREK(*)	CARİ FİYATLARLA GSYH (MİLYON TL)	BÜYÜME HIZI (%)	CARİ FİYATLARLA GSYH (MİLYON \$)	BÜYÜME HIZI (%)	SABİT FİYATLARLA GSYH (MİLYON TL)	BÜYÜME HIZI (%)
2012	I	325.184	12,2	180.613	-1,7	27.197	3,1
	II	350.161	10,3	193.984	-4,2	28.855	2,7
	III	377.042	7,4	208.949	2,9	31.644	1,5
	IV	364.412	7,4	202.736	9,7	29.930	1,3
2012	Yıllık	1.416.798	9,2	786.283	1,6	117.625	2,1
2013	I	354.727	9,1	198.568	9,9	27.995	2,9
	II	385.483	10,1	209.922	8,2	30.150	4,5
	III	415.915	10,3	212.022	1,5	32.999	4,3
	IV	405.384	11,2	199.499	-1,6	31.245	4,4
2013	Yıllık	1.561.510	10,2	820.012	4,3	122.388	4,0

*2013 yılı IV. Çeyrek hariç diğer çeyreklerde güncelleme yapılmıştır.
Tablodaki rakamlar yuvarlamadan dolayı toplamı vermeyebilir.

Mevsim ve takvim etkisinden arındırılmış sabit fiyatlarla GSYH bir önceki çeyreğe göre %0,5 arttı

Takvim etkisinden arındırılmış sabit fiyatlarla GSYH 2013 yılı dördüncü çeyreğinde bir önceki yılın aynı çeyreğine göre %4,7'lik artış gösterirken, mevsim ve takvim etkilerinden arındırılmış GSYH değeri bir önceki çeyreğe göre %0,5 arttı.

GSYH 2013 yılı dördüncü çeyreği bir önceki yılın aynı çeyreğine göre sabit fiyatlarla %4,4 arttı

Sabit fiyatlarla GSYH, 2013 yılı dördüncü çeyreğinde bir önceki yılın aynı çeyreğine göre %4,4 artarak 31 245 Milyon TL'ye ulaştı. Cari fiyatlarla GSYH, 2013 yılı dördüncü çeyreğinde bir önceki yılın aynı çeyreğine göre %11,2 artarak 405 384 Milyon TL'ye ulaştı.

İmalat sanayi, 2013 yılı dördüncü çeyreğinde cari fiyatlarla %14,2 artışla 62 062 Milyon TL, sabit fiyatlarla %4,9 artışla 7 433 Milyon TL oldu.

Sabit fiyatlarla hane halklarının nihai tüketim harcamaları 2013 yılında %4,6 artarken devletin nihai tüketim harcamaları %5,9 arttı

Hanehalklarının nihai tüketim harcamaları 2013 yılında sabit fiyatlarla %4,6'lık artışla 82 069 Milyon TL, cari fiyatlarla %11,3'lük artışla 1 107 099 Milyon TL oldu.

Devletin nihai tüketim harcamaları 2013 yılında sabit fiyatlarla %5,9'luk artışla 13 332 Milyon TL, cari fiyatlarla %12,0'lık artışla 235 575 Milyon TL oldu.

GAYRİ SAFİ YURTIÇİ HÂSILA

Gayri safi sabit sermaye oluşumu 2013 yılında sabit fiyatlarla %4,3 arttı

Gayri safi sabit sermaye oluşumu 2013 yılında cari fiyatlarla %10,6'lık artışla 317 446 Milyon TL, sabit fiyatlarla %4,3'lük artışla 30 274 Milyon TL oldu. Sabit fiyatlarla mal ve hizmet ihracatı 2013 yılında %0,1 artarken, mal ve hizmet ithalatı %8,5 arttı. Mal ve hizmet ihracatı 2013 yılında cari fiyatlarla %7,7'lik artışla 401 429 Milyon TL, sabit fiyatlarla %0,1'lik artışla 32 039 Milyon TL oldu.

Mal ve hizmet ithalatı 2013 yılında cari fiyatlarla %13,1'lik artışla 504 102 Milyon TL, sabit fiyatlarla %8,5'lik artışla 35 494 Milyon TL oldu.

YIL	ÇEYREK (*)	HANEHALKLARININ NİHAİ TÜKETİM HARCAMALARI (%)	DEVLETİN NİHAİ TÜKETİM HARCAMALARI (%)	GAYRİ SAFİ SABİT SERMAYE OLUŞUMU (%)	MAL VE HİZMET İHRACATI (%)	(EKSİ) MAL VE HİZMET İTHALATI (%)
	I	-0,4	5,5	-1,4	12,2	-8,4
	II	-1,2	4,4	-4,3	22,8	-1,7
	III	-0,2	5,5	-3,3	14,1	2,9
	IV	-0,2	8,5	-1,7	16,1	6,4
2012	Yıllık	-0,5	6,1	-2,7	16,3	-0,4
	I	3,4	7,6	1,5	5,1	7,1
	II	5,1	7,8	3,4	0,1	11,8
	III	4,7	1,7	6	-2,3	5,8
	IV	5,3	6,8	6,4	-1,5	9,3
2013	Yıllık	4,6	5,9	4,3	0,1	8,5

*2013 yılı IV. Çeyrek hariç diğer çeyreklerde güncelleme yapılmıştır.

Gayri safi sabit sermaye oluşumu 2013 yılı dördüncü çeyreğinde sabit fiyatlarla %6,4 arttı

Gayri safi sabit sermaye oluşumu 2013 yılı dördüncü çeyreğinde cari fiyatlarla %15,9'luk artışla 82 241 Milyon TL, sabit fiyatlarla %6,4'lük artışla 7 924 Milyon TL oldu.

Sabit fiyatlarla mal ve hizmet ihracatı 2013 yılı dördüncü çeyreğinde %1,5 azalırken, mal ve hizmet ithalatı %9,3 arttı

Mal ve hizmet ihracatı 2013 yılı dördüncü çeyreğinde cari fiyatlarla %12,3'lük artışla 109 265 Milyon TL, sabit fiyatlarla %1,5 azalışla 8 352 Milyon TL oldu. Mal ve hizmet ithalatı 2013 yılı dördüncü çeyreğinde cari fiyatlarla %21,5'lik artışla 136 798 Milyon TL, sabit fiyatlarla %9,3 artışla 9 035 Milyon TL oldu.

Sabit fiyatlarla 2013 yılı dördüncü çeyreğinde hanehalklarının nihai tüketim harcamaları %5,3 artarken devletin nihai tüketim harcamaları %6,8 arttı

Hanehalklarının nihai tüketim harcamaları 2013 yılı dördüncü çeyreğinde cari fiyatlarla %11,9 'luk artışla 287 443 Milyon TL, sabit fiyatlarla %5,3'lük artışla 21 029 Milyon TL oldu. Devletin nihai tüketim harcamaları 2013 yılı dördüncü çeyreğinde cari fiyatlarla %13,0'lık artışla 71 640 Milyon TL, sabit fiyatlarla %6,8'lik artışla 4 182 Milyon TL oldu.

Kaynak: Türkiye İstatistik Kurumu

BİLİYOR MUYDUNUZ



- Türkiye’de kurulan ilk organize sanayi bölgesinin 1962 yılında Bursa’da kurulduğunu

- Türkiye’de üretilen uçak motorunun %100’ünün Eskişehir’de üretildiğini



- Bilecik’in Söğüt ilçesi her yıl Eylül ayında düzenlenen Ertuğrul Gazi’yi Anma ve Söğüt Şenlikleri’nin 730 yılı aşkın süredir geleneksel olarak devam ettiğini

- “Bilecik Beji”nin dünyaca ünlü bir mermer çeşidi olduğunu



- Türkiye bebe ve çocuk giyim üretimi ve ihracatının %80’inin Bursa’da gerçekleştirildiğini

➤ Bazı Tanımlar

Gayri Safi Yurtiçi Hâsıla: Belli bir dönemde bir ülke içinde yapılan toplam mal ve hizmet üretim değeridir.

İhracat Birim Değer Endeksi: İhracatın birim değerlerinde meydana gelen değişimdir.

Dış Ticaret Haddi: İhracat birim değer endeksinin ithalat birim değer endeksine bölünmesi ile bulunur.

İşsizlik Oranı: İş bulamayan nüfusun toplam işgücüne oranıdır.

İstihdam Oranı: Çalışan insan sayısının, çalışabilir yaştaki insan sayısına bölünmesiyle bulunan orandır.

İşgücüne Katılma Oranı: İşgücünün kurumsal olmayan çalışma çağındaki nüfus içindeki oranıdır.

İthalat Birim Değer Endeksi: İthalatın birim değerlerinde meydana gelen değişimdir

TÜFE: Halkın en fazla kullanmış olduğu mal ve hizmetlerin ortalama fiyat artışıdır.

Tüketici Güven Endeksi: Tüketicilerin ekonomideki beklentilerini belirleyen bir ölçüttür.

Sanayi Üretim Endeksi: Sanayi üretiminde meydana gelen artış ya da azalışı ifade eder.

ÜFE: Genel olarak üreticilerin girdilerindeki ortalama fiyat artışıdır.



www.bebka.org.tr



www.bebka.org.tr

Yeni Yalova Yolu 4.Km Buttım İş Merkezi Buttım
Plaza Kat 6 16250 Osmangazi/Bursa TÜRKİYE

Telefon 0224 211 13 27 • Faks 0224 211 13 29