

EKONOMİ GÖSTERGELERİ

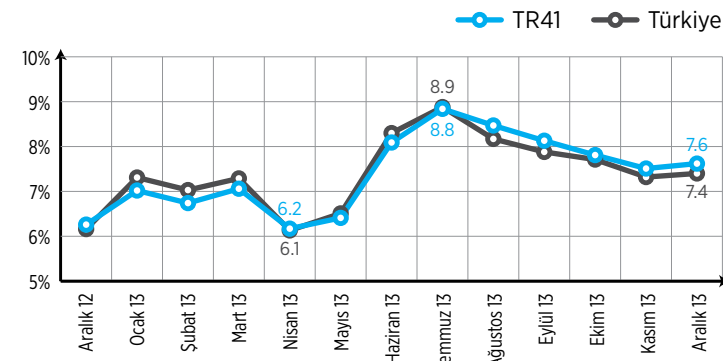
OCAK 2014



BEBKA
Bursa Eskişehir Bilecik Kalkınma Ajansı

ENFLASYON GÖSTERGELERİ

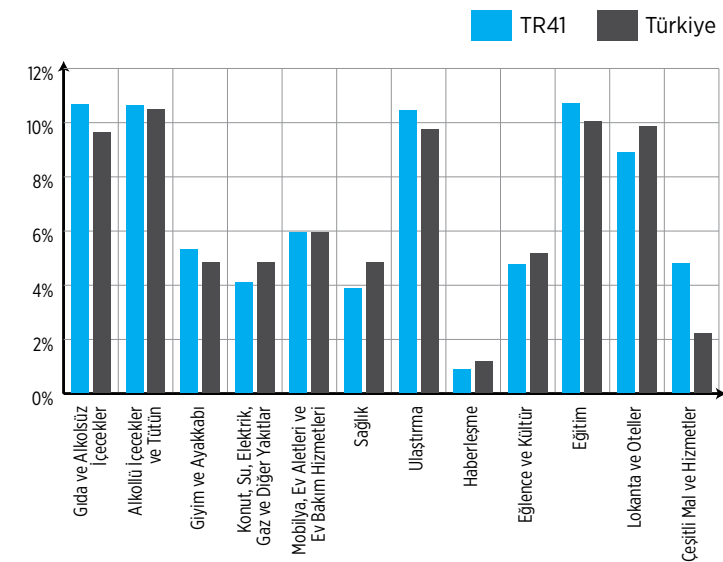
➤ TÜKETİCİ FİYATLARI ENDEKSİ (TÜFE)



2013 yılı Aralık ayında 2003 Temel Yıllı Tüketici Fiyatları Endeksi bir önceki aya göre ülke genelinde %0,46, TR41 Bölgesinde ise %0,32 arttı.

Ülke geneli yıllık en yüksek artış %10,52 ile alkollü içecekler ve tütün grubunda gerçekleşti. TÜFE'de, bir önceki yılın aynı ayına göre eğitim (%10,05), lokanta ve oteller (%9,86), ulaştırma (%9,77), gıda ve alkolsüz içecekler (%9,67) artışın yüksek olduğu diğer ana harcama gruplarıdır.

➤ TÜFE ANA HARCAMA GRUPLARI



TÜFE'de Türkiye geneli yıllık enflasyon %7,40, TR41 Bölgesinde ise %7,62 olarak gerçekleşti

Aylık en yüksek artış %1,46 ile gıda ve alkolsüz içecekler grubunda gerçekleşti. Ana harcama grupları itibarıyla 2013 yılı Aralık ayında endekste yer alan gruplardan ulaşırmada %1,10, konutta %0,89, lokanta ve otellerde %0,81, sağlıkta %0,78 artış gerçekleşti.

Aylık en fazla düşüş gösteren grup %2,66 ile alkollü içecekler ve tütün oldu. Ana harcama grupları itibarıyla 2013 yılı Aralık ayında endekste yer alan gruplardan giyim ve ayakkabıda %2,58, haberleşmede %0,13 ve çeşitli mal ve hizmetlerde %0,01 düşüş gerçekleşti.

Aylık en yüksek artış %0,88 ile TRC3 (Mardin, Batman, Şırnak, Siirt)'de oldu. İstatistiki Bölge Birim Sınıflaması (İBBS) Düzey 2'de bulunan 26 bölge içinde, bir önceki yılın aynı ayına göre en yüksek artış TRC1 (Gaziantep, Adıyaman, Kilis) (%8,51) bölgesinde ve on iki aylık ortalamalara göre en yüksek artış TRC1 (Gaziantep, Adıyaman, Kilis) (%9,08) bölgesinde gerçekleşti.

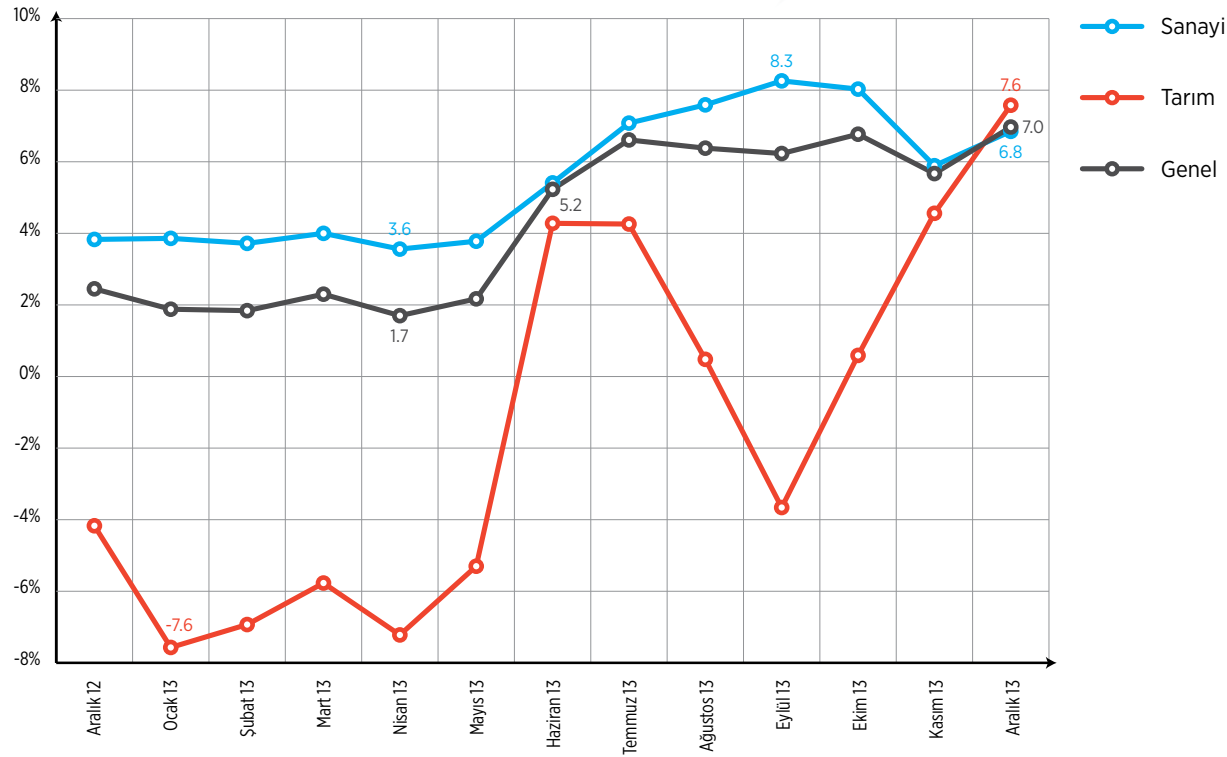
TR41 Bölgesinde ana harcama gruplarında bir önceki yılın aynı ayına göre en yüksek artış %10,72 ile eğitim grubunda gerçekleşti

Endekste yer alan diğer gruplardan gıda ve alkolsüz içeceklerde %10,69, alkollü içecekler ve tütün %10,66, ulaşırmada %10,46, lokanta ve otellerde %8,91, ev eşyasında %5,97, giyim ve ayakkabıda %5,33, çeşitli mal ve hizmetler grubunda %4,82, eğlence ve kültürde %4,77, konut, su, elektrik, gaz ve diğer yakıtlar grubunda %4,13, sağlıkta %3,89, haberleşmede %0,92 artış yaşandı.

ENFLASYON GÖSTERGELERİ

ÜFE'de yıllık değişim %6,97, aylık değişim ise %1,11 artış olarak gerçekleşti

ÜRETİCİ FİYATLARI ENDEKSİ (ÜFE)



2013 yılı Aralık ayında 2003 Temel Yıllı Üretici Fiyatları Endeksi'nde bir önceki aya göre %1,11, bir önceki yılın Kasım ayına göre %6,97 artış gerçekleşti.

Aylık değişim; tarımda %2,49 artış, sanayide %0,84 artış olarak gerçekleşti. Tarım sektörü endeksinde, bir önceki yılın Aralık ayına göre %7,58 artış, bir önceki yılın aynı ayına göre %7,58 artış ve on iki aylık ortalamalara göre %1,34 düşüş gerçekleşti. Sanayi sektörü endeksinde

ise bir önceki yılın Aralık ayına göre %6,85, bir önceki yılın aynı ayına göre %6,85 ve on iki aylık ortalamalara göre %5,68 artış gerçekleşti.

Sanayide en yüksek aylık artış kok kömürü ve petrol ürünlerinde gerçekleşti. Sanayinin üç sektörünün bir önceki aya göre değişimleri; madencilik ve taşocaklığı sektöründe %0,66 artış, imalat sanayi sektöründe %0,82 artış, elektrik, gaz ve su sektöründe %1,00 artış olarak gerçekleşti.

Kaynak: TÜİK Enflasyon ve Fiyat İstatistikleri, 2014

İHRACAT GÖSTERGELERİ

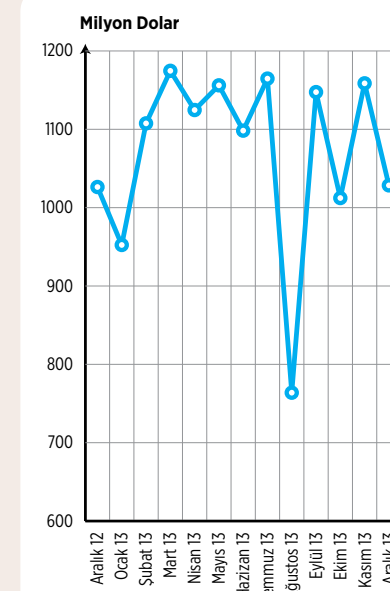
İHRACAT (KANUNİ MERKEZ BAZINDA)

	ARALIK (2013)	OCAK-ARALIK (2013)	OCAK-ARALIK (2012)	ARTIŞ-AZALIŞ
Bursa	1.028.454.000 \$	12.855.962.000 \$	11.913.051.000 \$	942.911.000 \$
Eskişehir	82.345.000 \$	812.209.000 \$	829.085.000 \$	-16.876.000 \$
Bilecik	8.106.000 \$	78.118.000 \$	63.764.000 \$	14.354.000 \$

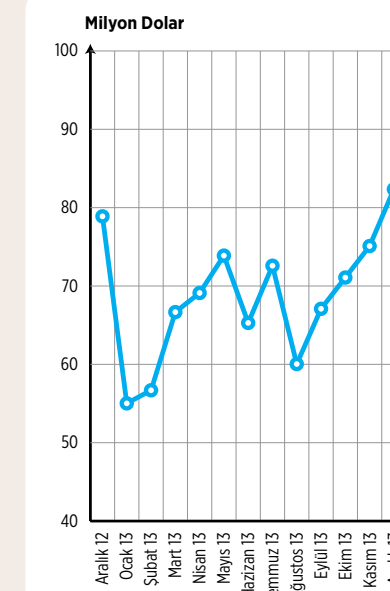
TR41 Bölgesi illerinden Bursa'da 2013 yılı Aralık ayında 1.030 milyon dolara yakın bir ihracat gerçekleştirilmiştir. 2012 yılı Ocak-Aralık dönemi ile kıyaslandığında 2013 Ocak-Aralık döneminde Bursa ihracatında 943 milyon doların üzerinde bir artış yaşandığı görülmektedir. Eskişehir ili ise 2013 Aralık ayında 82 milyon dolar düzeyinde bir ihracat değerine sahiptir. 2013 yılında 2012 yılına kıyasla Eskişehir ihracatında yaklaşık 17

milyon dolarlık bir azalış yaşanmıştır. Göreceli olarak Bursa ve Eskişehir illerine göre daha az ihracata sahip olan Bilecik'te, 2013 yılının Aralık ayında 8 milyon doların üzerinde bir ihracat gerçekleşmiştir. 2012 yılı ile kıyaslandığında, Bilecik'te 2013 yılında 14 milyon doların üzerinde bir ihracat artışı gerçekleştiği ortaya çıkmaktadır.

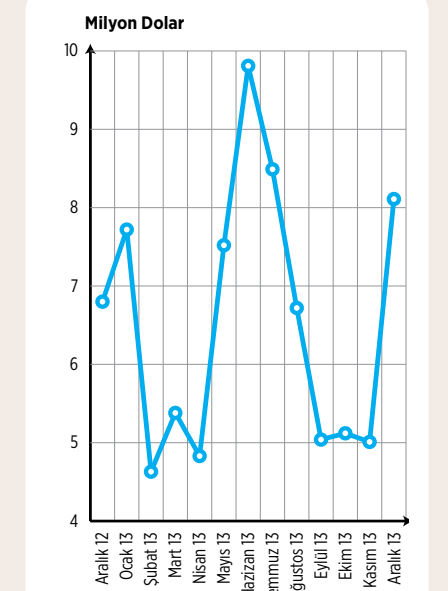
BURSA



ESKİŞEHİR



BİLECİK



İHRACAT GÖSTERGELERİ

2013 yılında bölge illerinden en fazla ihracat yapılan 5 ülke arasında Almanya, Fransa ve İtalya önde gelmektedir.

➤ ÜLKELER BAZINDA İHRACAT

BURSA

OCAK-ARALIK 2013		OCAK-ARALIK 2012	
Almanya	1.912.936.000 \$	Almanya	1.879.924.000 \$
Fransa	1.454.353.000 \$	Fransa	1.325.348.000 \$
İtalya	1.221.239.000 \$	İtalya	1.273.392.000 \$
Birleşik Krallık	973.327.000 \$	Birleşik Krallık	691.232.000 \$
Rusya	562.075.000 \$	Rusya	604.523.000 \$

ESKİŞEHİR

OCAK-ARALIK 2013		OCAK-ARALIK 2012	
ABD	235.224.000 \$	ABD	233.081.000 \$
Almanya	95.249.000 \$	Almanya	92.093.000 \$
Fransa	70.079.000 \$	Fransa	91.808.000 \$
Avusturya	54.307.000 \$	Avusturya	52.960.000 \$
Romanya	24.200.000 \$	Belçika	29.909.000 \$

BİLECİK

OCAK-ARALIK 2013		OCAK-ARALIK 2012	
Kanada	11.541.000 \$	Brezilya	10.328.000 \$
Finlandiya	6.668.000 \$	Çin	7.776.000 \$
Çin	4.925.000 \$	Almanya	7.158.000 \$
Irak	4.401.000 \$	Guatemala	4.314.000 \$
ABD	4.110.000 \$	ABD	4.066.000 \$

Bu dönemde, bir önceki yıla göre Bursa ilinden Almanya, Fransa ve Birleşik Krallık'a yapılan ihracatta artışlar yaşanırken İtalya ve Rusya'ya ihracat azalmıştır. Eskişehir ilinde de 2013 yılında en fazla ihracat yapılan ülkelerden ABD, Almanya ve Avusturya'ya yapılan ihracatta artış

yaşandığı görülmektedir. Bilecik ilinin ihracat rakamları incelendiğinde ise 2012 yılına kıyasla 2013 yılında özellikle Kanada'ya yapılan ihracat dikkat çekerken bir önceki yılın aynı dönemine kıyasla Çin'e yapılan ihracatta azalış yaşandığı görülmektedir.

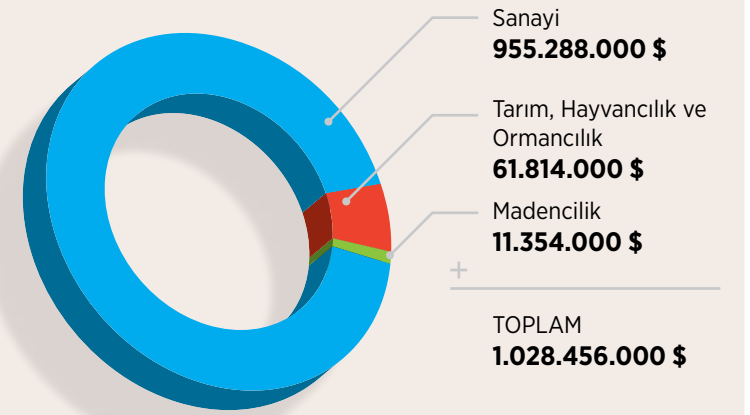
Kaynak: Türkiye İhracatçılar Meclisi (TİM), 2014

İHRACAT GÖSTERGELERİ

➤ BURSA

Bursa ili 2013 yılı Aralık ayı ihracatının yaklaşık %93'ünü sanayi ürünleri oluşturmaktadır.

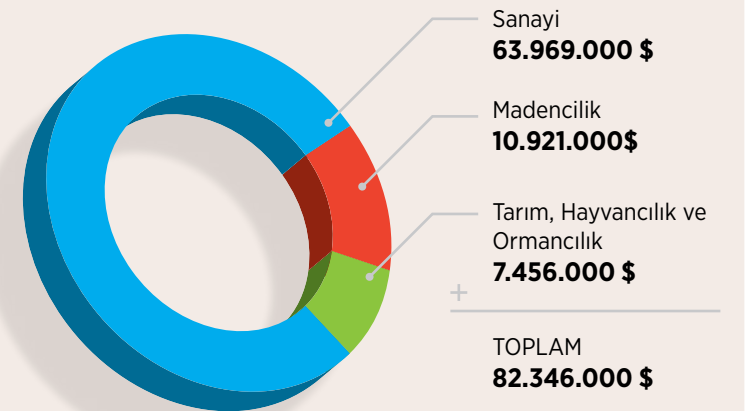
Bursa ili 2013 yılı Aralık ayı ihracatının yaklaşık %93'ünü sanayi ürünleri oluştururken tarım, hayvancılık ve ormancılık ürünleri ihracatı toplam ihracatın %6'sı kadardır. Madencilik sektöründen yapılan ihracat ise %1 dolaylarındadır.



➤ ESKİŞEHİR

2013 yılı Aralık ayında sanayi ürünleri ihracatı Eskişehir ilinde toplam ihracatın yaklaşık %78'ini oluşturmaktadır.

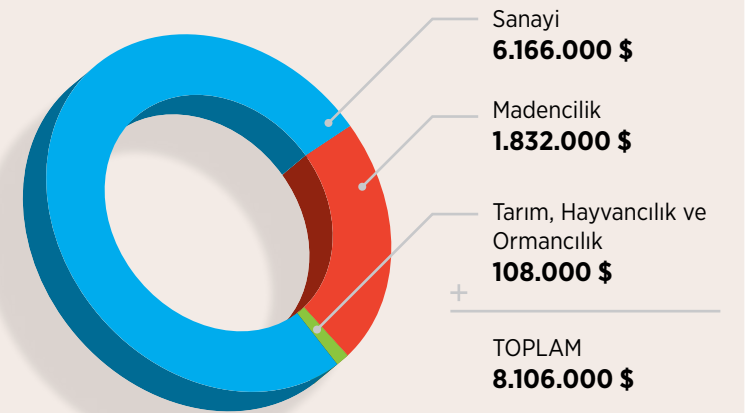
2013 yılı Aralık ayında sanayi ürünleri ihracatı Eskişehir ilinde toplam ihracatın yaklaşık %78'ini oluşturmaktadır. Tarım, hayvancılık ve ormancılık sektöründe bu oran %9 olarak gerçekleşmiş iken madencilik sektörüne ait olan ihracat da toplam ihracatın yine %13'ü dolaylarındadır.



➤ BİLECİK

Bilecik ilinde sanayi sektörü %76'lık ihracat payına sahiptir.

Bilecik ilinde %76'lık ihracat payına sahip olan sanayi sektörünü %23 ile madencilik sektörü takip etmektedir. Tarım, hayvancılık ve ormancılık sektöründen bu dönemde yapılan ihracatın toplam ihracat içindeki payı da %1 dolaylarındadır.

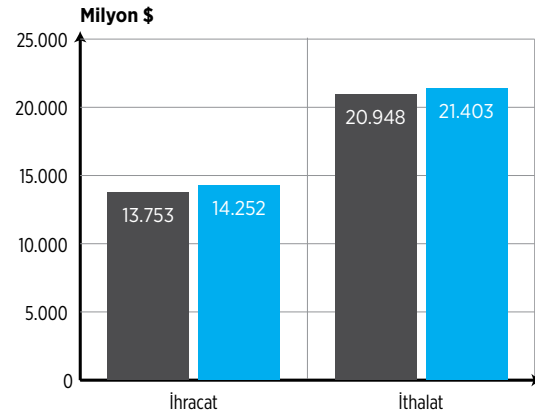


Kaynak: Türkiye İhracatçılar Meclisi (TİM), 2014

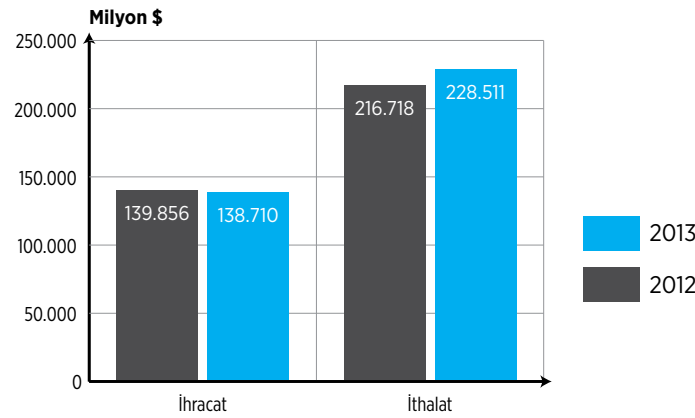
DIŞ TİCARET İSTATİSTİKLERİ

İhracat %3,6, ithalat %2,2 arttı

Dış Ticaret, Kasım 2012 - 2013



Dış Ticaret, Ocak-Kasım 2012 - 2013



Dış ticaret açığı %0,6 azaldı

Mevsim ve takvim etkilerinden arındırılmış seriyeye göre ihracat %4 arttı

Türkiye İstatistik Kurumu ile Gümrük ve Ticaret Bakanlığı işbirliğiyle oluşturulan geçici dış ticaret verilerine göre; ihracat 2013 yılı Kasım ayında, 2012 yılının aynı ayına göre %3,6 artarak 14 252 milyon dolar, ithalat %2,2 artarak 21 403 milyon dolar olarak gerçekleşti.

Kasım ayında dış ticaret açığı %0,6 azalarak 7 195 milyon dolardan 7 151 milyon dolara indi. İhracatın ithalata karşılama oranı 2012 Kasım ayında %65,7 iken, 2013 Kasım ayında %66,6'ya yükseldi.

Mevsim ve takvim etkilerinden arındırılmış seriyeye göre; 2013 Kasım ayında bir önceki aya göre ihracat %4 arttı, ithalat %0,9 azaldı. Takvim etkilerinden arındırılmış seriyeye göre ise; 2013 yılı Kasım ayında önceki yılın aynı ayına göre ihracat %3,4, ithalat %6 arttı.

Kaynak: Türkiye İstatistik Kurumu

DIŞ TİCARET İSTATİSTİKLERİ



Avrupa Birliği'ne ihracat %8,7 arttı

Hırvatistan'ın 1 Temmuz 2013 itibarıyla Avrupa Birliği'ne (AB) üye olması nedeniyle AB ülke grubu 28 ülkeyi içerecek şekilde hazırlandı. Önceki yıl verileriyle karşılaştırma yapılabilmesi için 2013 yılına ve geriye dönük olarak tüm yıllara ilişkin veriler 28 ülkeyi içerecek şekilde revize edildi. AB'nin ihracatı payı 2012 Kasım ayında %42 iken, 2013 Kasım ayında %44,1'e yükseldi. AB'ye yapılan ihracat, 2012 yılının aynı ayına göre %8,7 artarak 6 287 milyon dolar olarak gerçekleşti.

En fazla ihracat yapılan ülke Almanya

Almanya'ya yapılan ihracat 2012 yılı Kasım ayına göre %12,4 artarak 1 369 milyon dolar olurken; bu ülkeyi sırasıyla Irak (1 217 milyon dolar), İngiltere (898 milyon dolar) ve Rusya Federasyonu (655 milyon dolar) takip etti.



İthalatta ilk sırada Rusya Federasyonu

Rusya Federasyonu'ndan yapılan ithalat, geçen yılın aynı ayına göre %3,1 artarak 2 340 milyon dolar olarak gerçekleşti. Bu ülkeyi sırasıyla Almanya (2 131 milyon dolar), Çin (2 071 milyon dolar) ve İtalya (1 115 milyon dolar) izledi.



İhracatta motorlu kara taşıtları ve aksam parçaları ilk sırada yer aldı

Fasıllar düzeyinde en büyük ihracat kalemi "motorlu kara taşıtları ve bunların aksam parçaları" (1 700 milyon dolar) olurken, bu faslı; "kazanlar, makineler, mekanik cihazlar ve aletler ile bunların aksam ve parçaları" (1 234 milyon dolar), "elektrikli makina ve cihazlar, ses kaydetme verme, televizyon görüntü-ses kaydetme verme cihazları ve bunların aksam parça aksesuarları" (935 milyon dolar) ve "örme giyim eşyası ve aksesuarı" (919 milyon dolar) izledi.

İthalatta mineral yakıtlar ve yağlar ilk sırada yer aldı

Kasım ayında; ithalatı en yüksek faslı, "mineral yakıtlar ve yağlar" (4 776 milyon dolar) oldu. Bu faslı; "kazanlar, makineler, mekanik cihazlar ve aletler, bunların aksam ve parçaları" (2 537 milyon dolar), "elektrikli makina ve cihazlar, ses kaydetme verme, televizyon görüntü-ses kaydetme verme cihazları ve bunların aksam parça aksesuarları" (1 750 milyon dolar), "motorlu kara taşıtları ve bunların aksam parçaları" (1 585 milyon dolar) ve "demir ve çelik" (1 487 milyon dolar) izledi.



Kaynak: Türkiye İstatistik Kurumu

DIŞ TİCARET İSTATİSTİKLERİ

İhracat miktar endeksi %4,1 arttı
İthalat miktar endeksi %4,9 arttı

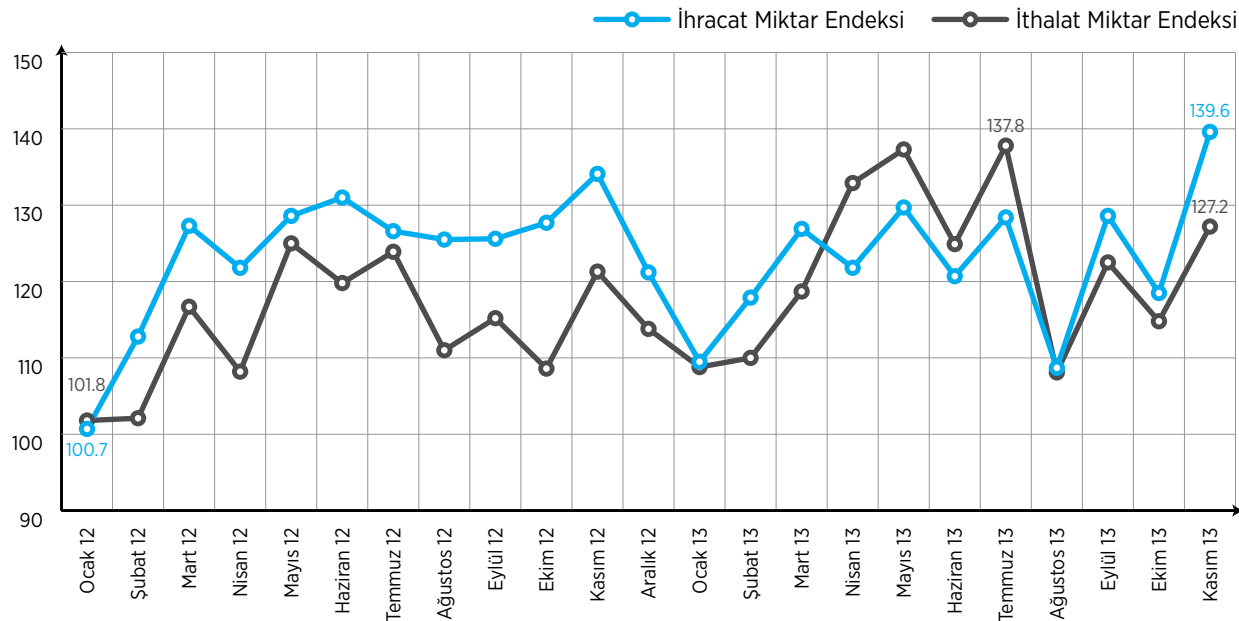
DIŞ TİCARET ENDEKSLERİ KASIM 2013

İhracat birim değer endeksi bir önceki yılın aynı ayına göre %0,6 azaldı. Endeks, "gıda, içecek ve tütün"de %5,2, "ham maddelerde (yakıt hariç)" %0,7, "imalat (gıda, içecek, tütün hariç) sanayi"nde %0,4 artarken, "yakıtlar"da %2,9 azaldı.

İthalat birim değer endeksi bir önceki yılın aynı ayına göre %2,6 azaldı. Endeks, "gıda, içecek ve tütün ürünleri"nde %6,9, "ham maddelerde (yakıt hariç)" %1, "yakıtlar"da %7,2 azalırken, "imalat (gıda, içecek, tütün hariç) sanayi"nde %0,1 arttı.

İhracat birim değer endeksi %0,6 azaldı
İthalat birim değer endeksi %2,6 azaldı

Dış Ticaret Miktar Endeksleri (2010=100), Kasım 2013



İhracat miktar endeksi bir önceki yılın aynı ayına göre %4,1 arttı. Endeks, "gıda, içecek ve tütün ürünleri"nde %9,9, "imalat (gıda, içecek ve tütün hariç) sanayi"nde %10,2 artarken, "ham maddelerde (yakıt hariç)" %2,3, "yakıtlar"da %15 azaldı.

İthalat miktar endeksi 2013 yılı Kasım ayında bir önceki yılın aynı ayına göre %4,9 arttı. Endeks, "gıda, içecek ve tütün ürünleri"nde %10, "imalat (gıda, içecek ve tütün hariç) sanayi"nde %4,7 artarken, "ham maddelerde (yakıt hariç)" %7,1, "yakıtlar"da %3,5 azaldı.

DIŞ TİCARET İSTATİSTİKLERİ

Mevsim ve takvim etkilerinden arındırılmış ihracat miktar endeksi %2,6 arttı

Mevsim ve takvim etkilerinden arındırılmış seriye göre; 2013 Ekim ayında 126,1 olan ihracat miktar endeksi %2,6 artarak 2013 Kasım ayında 129,3 oldu. Takvim etkilerinden arındırılmış seriye göre; 2012 Kasım ayında 129 olan endeks %4,1 artarak 2013 Kasım ayında 134,2 oldu.

Mevsim ve takvim etkilerinden arındırılmış ithalat miktar endeksi %0,9 arttı

Mevsim ve takvim etkilerinden arındırılmış seriye göre; 2013 Ekim ayında 124,8 olan ithalat miktar endeksi %0,9 artarak 2013 Kasım ayında 126 oldu. Takvim etkilerinden arındırılmış seriye göre; 2012 Kasım ayında 118,1 olan ithalat miktar endeksi %7,3 artarak 2013 Kasım ayında 126,7 oldu.

Dış ticaret haddi 2013 yılı Kasım ayında 98,9 olarak gerçekleşti

Dış ticaret hadleri, 2012 yılı Kasım ayında 96,9 iken, 2013 yılı Kasım ayında 98,9'a yükseldi.

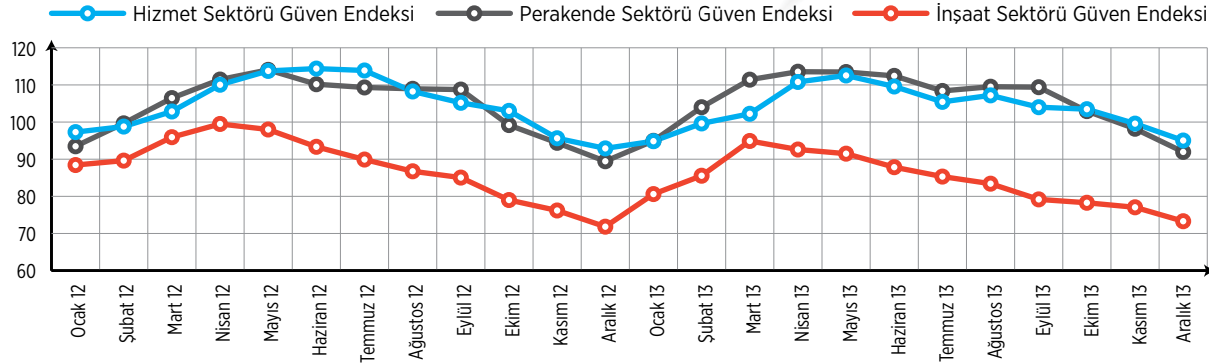
Dış Ticaret Endeksleri (2010=100), Kasım 2013

	İHRACAT			İTHALAT		
	ENDEKS	DEĞİŞİM (%)	2013 Kasım/2012 Kasım	ENDEKS	DEĞİŞİM (%)	2013 Kasım/2012 Kasım
	2012 Kasım	2013 Kasım	2013 Kasım/2012 Kasım	2012 Kasım	2013 Kasım	2013 Kasım/2012 Kasım
BİRİM DEĞER ENDEKSLERİ						
Genel	108,2	107,6	-0,6	111,7	108,8	-2,6
Gıda, içecek ve tütün	105,3	110,8	5,2	113,8	106,0	-6,9
Hammaddeler	105,6	106,3	0,7	106,6	105,6	-1,0
Yakıtlar	132,8	129,0	-2,9	135	125,3	-7,2
İmalat (Gıda, içecek ve tütün hariç)	106,6	107,1	0,4	105,2	105,3	0,1
SITC'de başka yerde sınıflandırılmayan mallar	149,4	104,2	-30,2	110,5	98,4	-11,0
MİKTAR ENDEKSLERİ						
Genel	134,1	139,6	4,1	121,3	127,2	4,9
Gıda, içecek ve tütün	146,2	160,7	9,9	136,4	150,0	10,0
Hammaddeler	155,9	152,3	-2,3	107,3	99,6	-7,1
Yakıtlar	136,7	116,3	-15,0	123,1	118,8	-3,5
İmalat (Gıda, içecek ve tütün hariç)	125,4	138,1	10,2	120,7	126,3	4,7
SITC'de başka yerde sınıflandırılmayan mallar	304,7	75,4	-75,3	160,8	389,8	142,4

SEKTÖREL GÜVEN ENDEKSLERİ

Hizmet, perakende ticaret ve inşaat sektörlerinde güven azaldı

ARALIK 2013



Bir önceki ayda; 99,6 olan hizmet sektörü güven endeksi 95 değerine; 98,2 olan perakende ticaret sektörü güven endeksi 92 değerine ve 77,1 olan inşaat sektörü güven endeksi 73,3 değerine düştü.

Perakende ticaret sektörü güven endeksi %6,4 azaldı

Perakende ticaret sektörü güven endeksindeki azalış, son 3 aylık dönemde iş hacmi-satışlar alt endeksindeki %15,6'lık ve gelecek üç aylık dönemde iş hacmi-satışlar beklentisi alt endeksindeki %6,4'lük düşüştü kaynaklandı. Mevcut mal stok seviyesi alt endeksi ise bir önceki aya göre %3 arttı.

İnşaat sektörü güven endeksi %4,9 azaldı

İnşaat sektörü güven endeksindeki azalış, alınan kayıtlı siparişlerin mevcut düzeyi ve gelecek üç aylık dönemde toplam çalışan sayısı beklentisi alt endekslerindeki düşüştü kaynaklandı. Söz konusu endeksler bir önceki aya göre sırasıyla %2 ve %7,2 azaldı.

Hizmet sektörü güven endeksi %4,6 azaldı

Hizmet sektörü güven endeksindeki azalış, son üç aylık dönemde iş durumu değerlendirmesindeki %6'lık, son üç aylık dönemde hizmetlere olan talep değerlendirmesindeki %4'lük ve gelecek üç aylık dönemde hizmetlere olan talep beklentisi değerlendirmesindeki %3,6'lık kötüleşmeden kaynaklandı.

Sektörel Güven Endeksleri, Alt Kalemleri ve Değişim Oranları, Aralık 2013

	ENDEKS			BİR ÖNCEKİ AYA GÖRE DEĞİŞİM (%)	
	10	11	12	11	12
Hizmet Sektörü Güven Endeksi	103,5	99,6	95,0	-3,9	-4,6
İş durumu (son 3 aylık dönemde)	103,5	100,8	94,8	-2,6	-6,0
Hizmetlere olan talep (son 3 aylık dönemde)	101,7	98,0	94,1	-3,6	-4,0
Hizmetlere olan talep beklentisi (gelecek 3 aylık dönemde)	105,3	99,9	96,2	-5,4	-3,6
Perakende Ticaret Sektörü Güven Endeksi	103,0	98,2	92,0	-4,6	-6,4
İş hacmi-satışlar (son 3 aylık dönemde)	109,0	102,5	86,5	-5,9	-15,6
Mevcut mal stok seviyesi (*)	100,8	102,2	105,2	1,4	3,0
İş hacmi-satışlar beklentisi (gelecek 3 aylık dönemde)	99,1	89,9	84,2	-9,2	-6,4
İnşaat Sektörü Güven Endeksi	78,3	77,1	73,3	-1,6	-4,9
Alınan kayıtlı siparişlerin mevcut düzeyi	70,1	69,5	68,0	-0,1	-2,0
Toplam çalışan sayısı beklentisi (gelecek 3 aylık dönemde)	86,4	84,6	78,6	-2,1	-7,2

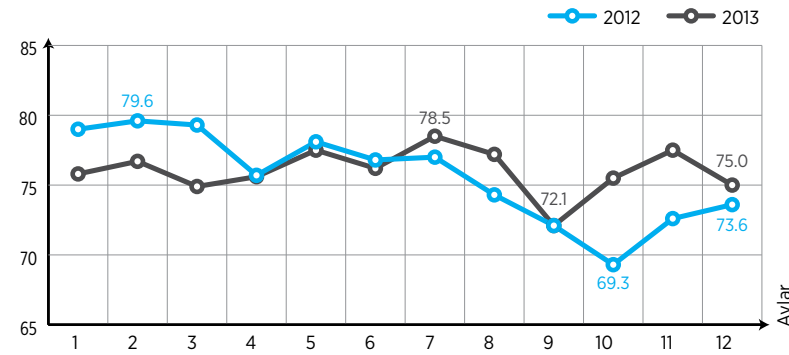
(*) Mevcut mal stok seviyesi yayılma endeksinin artışı stok azalışını, azalışı ise stok artışını göstermektedir.

TÜKETİCİ GÜVEN ENDEKSİ

Tüketici güven endeksi %3,3 azaldı

ARALIK 2013

Türkiye İstatistik Kurumu ve Türkiye Cumhuriyet Merkez Bankası işbirliği ile yürütülen Tüketici Eğilim Anketi sonuçlarından hesaplanan Tüketici Güven Endeksi 2013 Aralık ayında bir önceki aya göre %3,3 oranında azaldı; Kasım ayında 77,5 olan endeks Aralık ayında 75 değerine düştü.



Genel ekonomik durum beklentisi %5 azaldı

Kasım ayında 107,3 olan genel ekonomik durum beklentisi endeksi %5 oranında azalarak, Aralık ayında 101,9 değerine düştü. Bu azalış, gelecek 12 aylık dönemde genel ekonomik durumun daha iyi olacağı yönünde beklentisi olan tüketicilerin sayısının bir önceki aya göre azaldığını göstermektedir.

İşsiz sayısı beklentisi %4,8 azaldı

Kasım ayında 85,9 olan gelecek 12 aylık dönemde işsiz sayısı beklentisi endeksi %4,8 oranında azalarak, Aralık ayında 81,8 değerine düştü. Bu düşüş, işsiz sayısında artış bekleyenlerin oranındaki artıştan kaynaklandı.

Hanenin maddi durum beklentisi %0,5 azaldı

Hanenin gelecek 12 aylık döneme ilişkin maddi durum beklentisi endeksi bir önceki aya göre %0,5 oranında azaldı. Kasım ayında 92,9 olan endeks değeri Aralık ayında 92,4 oldu. Bu azalış, gelecek 12 aylık dönemde hanenin maddi durumunun daha iyi olacağını bekleyenlerin oranının azalmasından kaynaklandı.

Tasarruf etme ihtimali %0,3 azaldı

Gelecek 12 aylık dönemde tasarruf etme ihtimali endeksi bir önceki aya göre %0,3 oranında azaldı. Kasım ayında 23,9 olan endeks, Aralık ayında 23,8 değerine düştü. Bu düşüş, tüketicilerin gelecek 12 aylık dönemde tasarruf etme ihtimallerinin bir önceki aya göre azaldığını göstermektedir.

Tüketici Güven Endeksi, Alt Kalemleri ve Değişim Oranları, Aralık 2013

	ENDEKS			BİR ÖNCEKİ AYA GÖRE DEĞİŞİM ORANI (%)	
	10	11	12	11	12
Tüketici Güven Endeksi (*)	75,5	77,5	75	2,6	-3,3
Hanenin maddi durum beklentisi	92,2	92,9	92,4	0,7	-0,5
Genel ekonomik durum beklentisi	101,6	107,3	101,9	5,6	-5
İşsiz sayısı beklentisi (**)	84	85,9	81,8	2,2	-4,8
Tasarruf etme ihtimali	24,3	23,9	23,8	-1,8	-0,3

(*) Beklentiler, gelecek 12 ay için sorgulanmaktadır.

(**) İşsiz sayısı beklentisi endeksinin artması, işsiz sayısı beklentisinde azalışı, azalması ise işsiz sayısı beklentisinde artışı göstermektedir.

Kaynak: Türkiye İstatistik Kurumu

SANAYİ ÜRETİM ENDEKSİ

Mevsim ve takvim etkisinden arındırılmış sanayi üretimi bir önceki aya göre **%2,9** arttı

➤ KASIM 2013

Sanayinin alt sektörleri (2010=100 temel yılı) incelendiğinde; 2013 yılı Kasım ayında bir önceki aya göre madencilik ve taşocaklığı sektörü endeksi %1,7 ve imalat sanayi sektörü endeksi %3,6 artarken elektrik, gaz, buhar ve iklimlendirme üretimi ve dağıtım sektörü endeksi %1,4 azaldı.

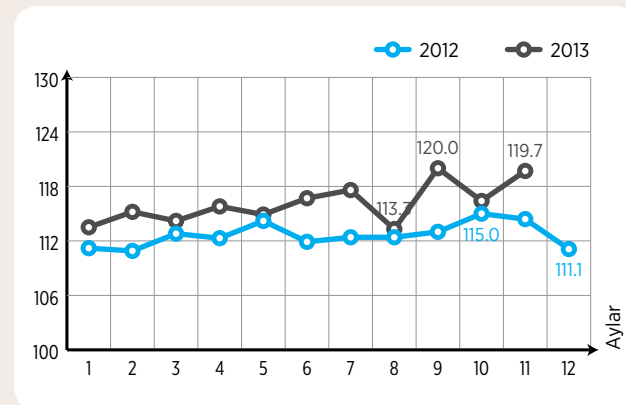
Sanayinin alt sektörleri (2010=100 temel yılı) incelendiğinde; 2013 yılı Kasım ayında bir önceki yılın aynı ayına göre madencilik ve taşocaklığı sektörü endeksi %8,9 azalırken imalat sanayi sektörü endeksi %5,6 ve elektrik, gaz, buhar ve iklimlendirme üretimi ve dağıtım sektörü endeksi ise %4,8 arttı.

Takvim etkisinden arındırılmış sanayi üretimi bir önceki yılın aynı ayına göre **%4,7** arttı

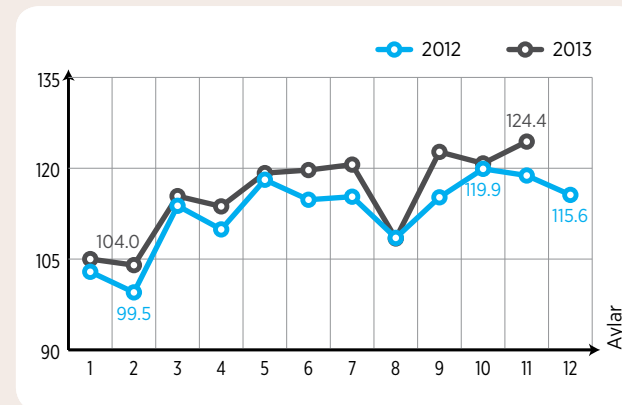
Sanayi Üretim Endeksi ve Değişim Oranları (2010=100), Kasım 2013

Sektör	ARINDIRILMAMIŞ		TAKVİM ETKİSİNDEN ARINDIRILMIŞ		MEVSİM VE TAKVİM ETKİSİNDEN ARINDIRILMIŞ	
	Endeks	Yıllık Değişim (%)	Endeks	Yıllık Değişim (%)	Endeks	Aylık Değişim (%)
Toplam Sanayi	127,0	4,7	124,4	4,7	119,7	2,9
Madencilik ve Taşocaklığı	110,9	-8,9	109,2	-8,9	103,7	1,7
İmalat Sanayi	130,6	5,6	127,7	5,6	121,8	3,6
Elektrik, Gaz, Buhar ve İklimlendirme Üretimi ve Dağıtım	111,1	4,8	110,0	4,8	114,0	-1,4

Mevsim ve Takvim Etkisinden Arındırılmış Sanayi Üretim Endeksi (2010=100), Kasım 2013



Takvim Etkisinden Arındırılmış Sanayi Üretim Endeksi (2010=100), Kasım 2013



SANAYİ ÜRETİM ENDEKSİ

Mevsim ve takvim etkisinden arındırılmış ana sanayi gruplarında en yüksek artış **ara malı imalatında** gerçekleşti

Ana Sanayi Grupları (MIGs) sınıflamasına göre, 2013 yılı Kasım ayında bir önceki aya göre en yüksek artış %4,5 ile ara malı imalatında gerçekleşti.

Ana Sanayi Gruplarına Göre Endeks ve Değişim Oranları (2010=100), Kasım 2013

Sektör	ARINDIRILMAMIŞ		TAKVİM ETKİSİNDEN ARINDIRILMIŞ		MEVSİM VE TAKVİM ETKİSİNDEN ARINDIRILMIŞ	
	Endeks	Yıllık Değişim (%)	Endeks	Yıllık Değişim (%)	Endeks	Aylık Değişim (%)
Toplam Sanayi	127,0	4,7	124,4	4,7	119,7	2,9
Ara malı imalatı	126,8	5,3	124,9	5,3	123,1	4,5
Dayanıklı Tüketim Malı İmalatı	128,6	1,7	125,0	1,7	120,8	2,3
Dayanısız Tüketim Malı İmalatı	130,9	3,2	127,2	3,2	114,8	3,1
Enerji	107,6	1,6	107,0	1,6	109,2	-0,1
Sermaye Malı İmalatı	141,0	8,9	136,3	8,9	129,6	1,7

Mevsim ve takvim etkisinden arındırılmış imalat sanayiinde en yüksek artış temel eczacılık ürünlerinin ve eczacılığa ilişkin malzemelerin imalatında gerçekleşti

Mevsim ve takvim etkisinden arındırılmış imalat sanayiinde en yüksek düşüş diğer ulaşım araçlarının imalatında gerçekleşti

İmalat sanayi alt sektörleri incelendiğinde, 2013 yılı Kasım ayında bir önceki aya göre en yüksek artış %18,9 ile temel eczacılık ürünlerinin ve eczacılığa ilişkin malzemelerin imalatında gerçekleşti. Bu artışı, %15,2 ile makine ve ekipmanların kurulumu ve onarımı, %10,2 ile başka yerde sınıflandırılmamış makine ve ekipman imalatı takip etti.

İmalat sanayi alt sektörleri incelendiğinde, 2013 yılı Kasım ayında bir önceki aya göre en yüksek düşüş %2,3 ile diğer ulaşım araçlarının imalatında gerçekleşti. Bu azalışı, %0,8 ile deri ve ilgili ürünlerin imalatı, %0,2 ile ana metal sanayi takip etti.

ŞİRKET VE İŞGÜCÜ

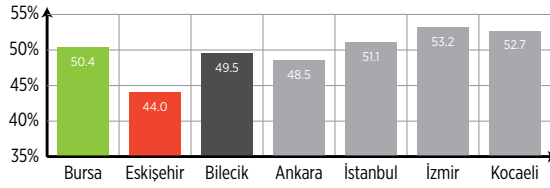
TR41 Bölgesinde 2012 yılı Aralık ayında toplam 150 şirket kurulmuş iken 2013 yılı Aralık ayında kurulan şirket sayısı 203'dir.

➤ KURULAN VE KAPANAN ŞİRKET İSTATİSTİKLERİ

NUTS 3 KODU	İL ADI	2013 ARALIK (BİR AYLIK)						2012 ARALIK (BİR AYLIK)									
		KURULAN		TASFİYE		KAPANAN		KURULAN		TASFİYE		KAPANAN					
		Şirket	Kooperatif	Ger. Kişi Tic. İşl.	Şirket	Kooperatif	Şirket	Kooperatif	Ger. Kişi Tic. İşl.	Şirket	Kooperatif	Ger. Kişi Tic. İşl.	Şirket	Kooperatif	Ger. Kişi Tic. İşl.		
TR411	BURSA	160	0	263	31	4	40	14	35	118	2	94	72	2	68	18	43
TR412	ESKİŞEHİR	39	0	156	8	1	16	1	46	28	0	92	14	4	20	2	42
TR413	BİLECİK	4	0	23	1	0	1	0	4	4	0	3	3	0	1	1	5
TOPLAM		203	0	442	40	5	57	15	85	150	2	189	89	6	89	21	90

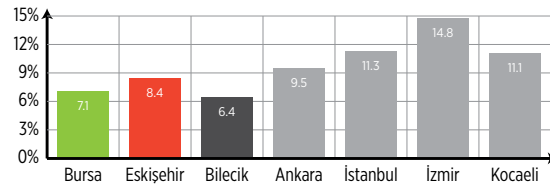
➤ İL BAZINDA TEMEL İŞGÜCÜ GÖSTERGELERİ, 2012

İşgücüne Katılma Oranı



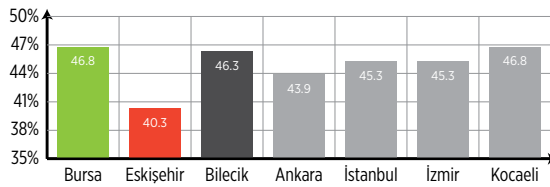
İşgücüne katılım oranlarına bakıldığında Bursa ili İzmir, Kocaeli ve İstanbul illerinin gerisinde kalmaktadır. Eskişehir'in işgücüne katılım oranı %44,0 ile diğer illere kıyasla oldukça düşüktür.

İşsizlik Oranı



İşsizlik oranlarında bölge illeri arasında en düşük oran %6,40 ile Bilecik iline aittir. Türkiye'nin üretim açısından önde gelen illerine bakıldığında ise İzmir'de işsizlik oranı %14,8 ile oldukça yüksektir.

İstihdam Oranı



Eskişehir ili hem bölge illeri, hem de kıyaslanan diğer iller arasında en düşük istihdam oranına sahiptir. Bursa, Kocaeli ile beraber, %46,80 ile en yüksek istihdam oranına sahiptir.

BİLİYOR MUYDUNUZ



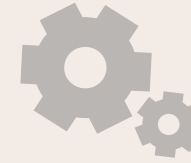
➤ Bursa, Eskişehir ve Bilecik illerinden oluşan TR41 Bölgesinin, 2013 yılı ihracatında 26 bölge arasında 3. sırada yer aldığını,

➤ Bursa'nın 12.270 milyar dolarlık ihracat ile İstanbul'dan sonra en fazla ihracat yapan 2. il olduğunu,



➤ Türkiye'deki tek seramik ar-ge ve inovasyon merkezinin Bilecik'te olduğunu,

➤ Bursa'nın Türkiye'de üretilen toplam araç üretiminin yaklaşık %60'na ve otomotiv sektörü çalışanlarının %25'ine sahip olduğunu,



➤ Eskişehir Organize Sanayi Bölgesinin 32 milyon m²'lik alan ile Türkiye'nin en büyük organize sanayi bölgesi olduğunu,

➤ Bazı Tanımlar

TÜFE: Halkın en fazla kullanmış olduğu mal ve hizmetlerin ortalama fiyat artışıdır.

ÜFE: Genel olarak üreticilerin girdilerindeki ortalama fiyat artışıdır.

İhracat Birim Değer Endeksi: İhracatın birim değerlerinde meydana gelen değişimdir.

İthalat Birim Değer Endeksi: İthalatın birim değerlerinde meydana gelen değişimdir.

Dış Ticaret Haddi: İhracat birim değer endeksinin ithalat birim değer endeksinde bölünmesi ile bulunur.

Sanayi Üretim Endeksi: Sanayi üretiminde meydana gelen artış ya da azalışı ifade eder.

Tüketici Güven Endeksi: Tüketicilerin ekonomideki beklentilerinin belirleyen bir ölçüttür.

İşgücüne Katılma Oranı: İstihdam edilenlerle işsizlerin toplamının oluşturduğu iş gücünün çalışabilir yaştaki insan sayısına oranıdır.

İşsizlik Oranı: İş bulamayan nüfusun toplam işgücüne oranıdır.

İstihdam Oranı: Çalışan insan sayısının, çalışabilir yaştaki insan sayısına bölünmesiyle bulunan orandır.

NOTLAR

A series of horizontal dotted lines for taking notes, spanning the width of the page.





www.bebka.org.tr

Yeni Yalova Yolu 4.Km Buttım İş Merkezi Buttım
Plaza Kat 6 16250 Osmangazi/Bursa TÜRKİYE

Telefon 0224 211 13 27 • Faks 0224 211 13 29