

# EKONOMİ GÖSTERGELERİ

ARALIK 2015



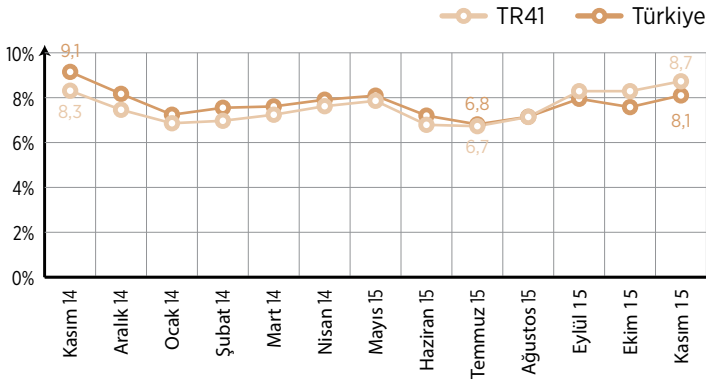


**Ekonomi Göstergeleri Bülteni**  
**2015-12**

[www.bebka.org.tr](http://www.bebka.org.tr)

# ENFLASYON GÖSTERGELERİ

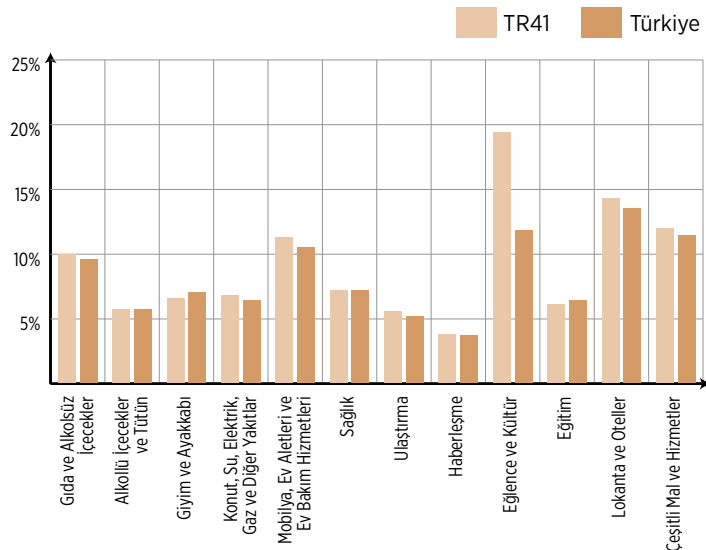
## ➤ TÜKETİCİ FİYATLARI ENDEKSİ (TÜFE)



2015 yılı Kasım ayında 2003 Temel Yıllı Tüketici Fiyatları Endeksi bir önceki aya göre ülke genelinde %0,67, TR41 Bölgesinde ise %0,41 artış yaşamıştır.

**Ülke geneli yıllık en fazla artış %13,44 ile lokanta ve oteller grubunda gerçekleşti.** TÜFE'de, bir önceki yılın aynı ayına göre eğlence ve kültür (%11,74), çeşitli mal ve hizmetler (%11,37), ev eşyası (%10,50), gıda ve alkolsüz içecekler (%9,51) artışın yüksek olduğu diğer ana harcama gruplarıdır.

## ➤ TÜFE ANA HARCAMA GRUPLARI



TÜFE'de Türkiye geneli yıllık enflasyon %8,10 TR41 Bölgesinde ise %8,73 olarak gerçekleşti

**Aylık en yüksek artış %5,37 ile giyim ve ayakkabı grubunda oldu.** Ana harcama grupları itibarıyla 2015 yılı Kasım ayında endekste yer alan gruplardan gıda ve alkolsüz içeceklerde %1, ev eşyasında %0,66, konutta %0,54 ve haberleşmede %0,35 artış gerçekleşti.

**Aylık en fazla düşüş gösteren grup %0,78 ile ulaştırma oldu.** Ana harcama grupları itibarıyla 2015 yılı Kasım ayında endekste yer alan gruplardan eğlence ve kültürde %0,54 ve çeşitli mal ve hizmetlerde %0,28 düşüş gerçekleşti.

**Aylık en yüksek artış %1,61 ile TRC1 (Gaziantep, Adıyaman, Kilis)'de oldu.** İstatistiki Bölge Birim Sınıflaması (İBBS) 2. Düzey'de bulunan 26 bölge içinde, bir önceki yılın Aralık ayına göre en yüksek artış %9,45 ile TR22 (Balıkesir, Çanakkale) bölgesinde, bir önceki yılın aynı ayına göre en yüksek artış %9 ile TR32 (Aydın, Denizli, Muğla) bölgesinde ve on iki aylık ortalamalara göre en yüksek artış %8,20 ile TR31 (İzmir) bölgesinde gerçekleşti.

TR41 Bölgesinde ana harcama gruplarında bir önceki yılın aynı ayına göre en yüksek artış %19,34 ile eğlence ve kültür grubunda gerçekleşti

Endekste yer alan diğer gruplardan lokanta ve oteller grubunda %14,21, çeşitli mal ve hizmetler grubunda %11,92, ev eşyasında %11,22, gıda ve alkolsüz içeceklerde %9,95, sağlıkta %7,12, konut, su, elektrik, gaz ve diğer yakıtlar grubunda %6,77, giyim ve ayakkabıda %6,50, eğitimde %6,09, alkollü içecekler ve tütün %5,68, ulaştırmada %5,51, ve haberleşmede %3,71 olarak gerçekleşti.

**Kaynak:** TÜİK Enflasyon ve Fiyat İstatistikleri, 2015

# ENFLASYON GÖSTERGELERİ

Yurt İçi Üretici Fiyat Endeksi aylık %1,42 düştü

## Yurt İçi Üretici Fiyat Endeksi Kasım 2015

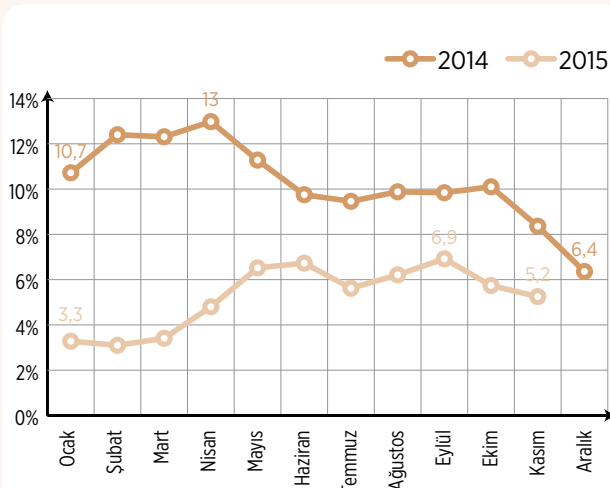
Yurt içi üretici fiyat endeksi (Yİ-ÜFE), 2015 yılı Kasım ayında bir önceki aya göre %1,42 düşüş, bir önceki yılın Aralık ayına göre %6,06 artış, bir önceki yılın aynı ayına göre %5,25 artış ve on iki aylık ortalamalara göre %5,33 artış gösterdi.

### Yurt İçi Üretici Fiyat Endeksi ve Değişim Oranları (2003=100), Kasım 2015

| SEKTÖRLER (NACE REV.2)        | ENDEKS        | AYLIK DEĞİŞİM (%) | ÖNCEKİ YILIN ARALIK AYINA GÖRE DEĞİŞİM (%) | ÖNCEKİ YILIN AYNI AYINA GÖRE DEĞİŞİM (%) | ON İKİ AYLIK ORTALAMALARA GÖRE DEĞİŞİM (%) |
|-------------------------------|---------------|-------------------|--|--|--|
| <b>Yİ-ÜFE</b>                 | <b>250,13</b> | <b>-1,42</b>      | <b>6,06</b>                                | <b>5,25</b>                              | <b>5,33</b>                                |
| B-Madencilik ve Taşocakçılığı | 339,18        | -0,37             | 1,25                                       | -0,32                                    | -1,78                                      |
| C-İmalat Sanayi               | 247,30        | -1,26             | 6,66                                       | 6,11                                     | 6,06                                       |
| D-Elektrik, Gaz               | 237,65        | -3,69             | 0,71                                       | -2,23                                    | -0,29                                      |
| E-Su temini                   | 251,56        | 1,11              | 18,70                                      | 18,91                                    | 21,03                                      |

### Yurt İçi Üretici Fiyat Endeksi Ana Sanayi Grupları ve Değişim Oranları (2003=100), Kasım 2015

| ANA SANAYİ GRUPLARI    | Yurt İçi ÜFE  | ENDEKS       | AYLIK DEĞİŞİM (%) | ÖNCEKİ YILIN ARALIK AYINA GÖRE DEĞİŞİM (%) | ÖNCEKİ YILIN AYNI AYINA GÖRE DEĞİŞİM (%) | ON İKİ AYLIK ORTALAMALARA GÖRE DEĞİŞİM (%) |
|------------------------|---------------|--------------|-------------------|--|--|--|
| <b>Yurt İçi ÜFE</b>    | <b>250,13</b> | <b>-1,42</b> | <b>6,06</b>       | <b>5,25</b>                                | <b>5,33</b>                              |  |
| Ara mali               | 250,16        | -1,23        | 6,20              | 5,93                                       | 5,06                                     |  |
| Dayanıklı Tüketim Mali | 184,36        | -1,29        | 12,68             | 13,91                                      | 8,99                                     |  |
| Dayanısız Tüketim Mali | 233,25        | -0,84        | 6,14              | 6,46                                       | 10,71                                    |  |
| Enerji                 | 325,43        | -3,48        | -0,36             | -5,44                                      | -5,70                                    |  |
| Sermaye Mali           | 214,99        | -0,98        | 9,66              | 8,64                                       | 5,41                                     |  |



### En yüksek aylık düşüş kok ve rafine petrol ürünlerinde gerçekleşti

Bir önceki aya göre endekslerin en fazla düşüş gösterdiği alt sektörler; kok ve rafine petrol ürünleri (%-7,21), elektrik, gaz üretim ve dağıtım (%-3,69), diğer mamul eşyalar (%-3,68) alt sektörleridir. Buna karşılık tütün ürünleri (%4,64), ham petrol ve doğal gaz (%2,03) ve ağaç ve mantar ürünleri (mobilya hariç) (%1,29) bir ay önceye göre endekslerin en fazla arttığı alt sektörler oldu.

### Ana sanayi gruplarında en yüksek aylık düşüş enerji mallarında gerçekleşti

Ana sanayi grupları sınıflamasına göre 2015 yılı Kasım ayında en yüksek aylık ve yıllık düşüş enerji mallarında gerçekleşti.

Kaynak: TÜİK Enflasyon ve Fiyat İstatistikleri, 2015

# İHRACAT GÖSTERGELERİ

## ➤ İHRACAT (ABD DOLARI, Kanuni Merkez Bazında)

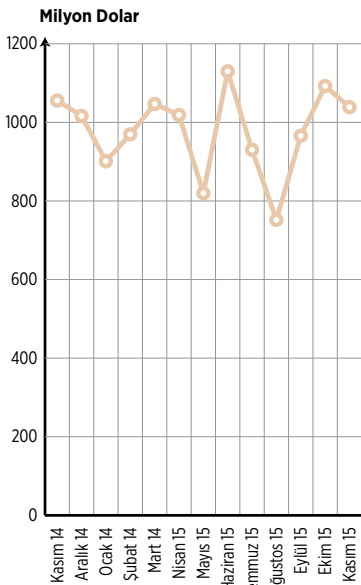
|           | KASIM 2015       | OCAK- KASIM (2015) | OCAK- KASIM (2014) | ARTIŞ-AZALIŞ      |
|-----------|------------------|--------------------|--------------------|-------------------|
| Bursa     | 1.038.841.000 \$ | 10.638.712.000 \$  | 11.725.232.000 \$  | -1.086.520.000 \$ |
| Eskişehir | 72.287.000 \$    | 764.417.000 \$     | 824.550.000 \$     | -60.133.000 \$    |
| Bilecik   | 8.288.000 \$     | 115.105.000 \$     | 77.068.000 \$      | 38.037.000 \$     |

Not: Rakamlar yuvarlamaya tabi tutulmuştur

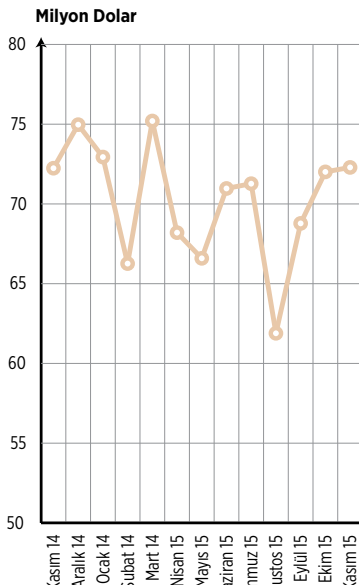
TR41 Bölgesi illerinden Bursa'da 2015 yılı Kasım ayında 1.040 milyon dolara yaklaşan bir ihracat gerçekleştirilmiştir. 2014 yılı ile kıyaslandığında 2015 yılında Ocak-Kasım döneminde Bursa'dan yapılan toplam ihracatta 1.085 milyar doları aşan bir azalış yaşanmıştır. Aynı dönem kıyaslandığında, Eskişehir ihracatında ise 60 milyon doların biraz üze-

rinde bir azalış gerçekleşmiştir. Göreceli olarak Bursa ve Eskişehir illerine göre daha az ihracata sahip olan Bilecik'te ise, 2015 yılının Kasım ayında ihracat 8.3 milyon dolara yaklaşan bir değere sahip olmuştur. 2014 yılı ile kıyaslandığında, Bilecik'te yıl boyunca 38 milyonu aşan bir artış yaşandığı ortaya çıkmaktadır.

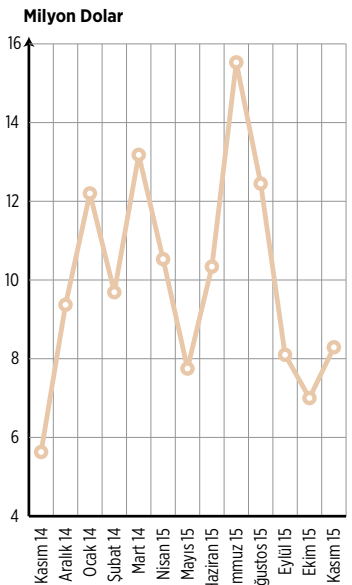
### ➤ BURSA



### ➤ ESKİŞEHİR



### ➤ BİLECİK



Kaynak: Türkiye İhracatçılar Meclisi (TİM), 2015

# İHRACAT GÖSTERGELERİ

2015 yılı Kasım ayında TR41 Bölgesinde en fazla ihracat yapılan 5 ülke arasında Almanya, İtalya ve Fransa önde gelmektedir.

## ↘ ÜLKELER BAZINDA İHRACAT

### ↘ BURSA

| KASIM 2015 |                |
|------------|----------------|
| Almanya    | 155.255.000 \$ |
| İtalya     | 121.169.000 \$ |
| Fransa     | 95.243.000 \$  |
| ABD        | 66.975.000 \$  |
| İspanya    | 55.430.000 \$  |

| KASIM 2014       |                |
|------------------|----------------|
| Almanya          | 155.997.000 \$ |
| İtalya           | 93.053.000 \$  |
| Fransa           | 91.884.000 \$  |
| Birleşik Krallık | 70.883.000 \$  |
| ABD              | 69.568.000 \$  |

### ↘ ESKİŞEHİR

| KASIM 2015 |               |
|------------|---------------|
| ABD        | 23.744.000 \$ |
| Almanya    | 8.110.000 \$  |
| Fransa     | 6.359.000 \$  |
| Romanya    | 2.243.000 \$  |
| Belçika    | 2.059.000 \$  |

| KASIM 2014 |               |
|------------|---------------|
| ABD        | 22.574.000 \$ |
| Almanya    | 7.608.000 \$  |
| Fransa     | 5.422.000 \$  |
| Avusturya  | 2.789.000 \$  |
| Belçika    | 2.417.000 \$  |

### ↘ BİLECİK

| KASIM 2015 |              |
|------------|--------------|
| Brezilya   | 1.840.000 \$ |
| Çin        | 1.092.000 \$ |
| İsveç      | 601.000 \$   |
| Filipinler | 519.000 \$   |
| Fransa     | 476.000 \$   |

| KASIM 2014          |            |
|---------------------|------------|
| Çin                 | 834.000 \$ |
| Suudi Arabistan     | 684.000 \$ |
| Azerbaycan-Nahçıvan | 464.000 \$ |
| İsrail              | 347.000 \$ |
| ABD                 | 265.000 \$ |

Bu dönemde, bir önceki yıla göre Bursa ilinden İtalya ve Fransa'ya ihracat artarken Almanya ve ABD'ye yapılan ihracat azaltılmıştır. Eskişehir ilinde de 2015 yılında Kasım ayında en fazla ihracat yapılan ülkelere

ABD, Fransa ve Almanya'ya ihracat artarken Belçika'ya ihracat azalmıştır. Bilecik ilinin ihracat rakamları incelendiğinde ise Çin'e olan ihracatın arttığı görülürken Brezilya'ya yapılan ihracat da dikkat çekmektedir.

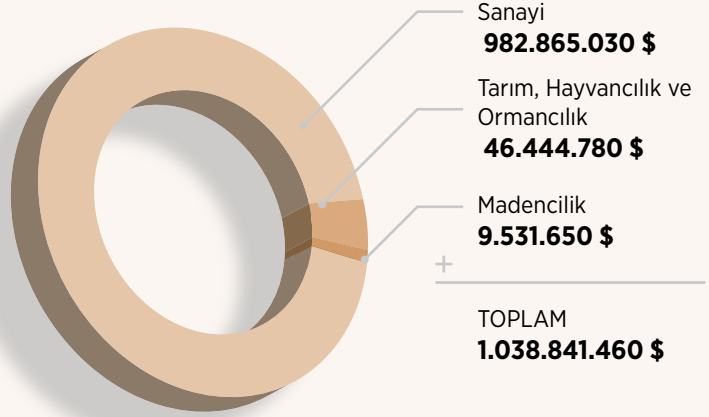
**Kaynak:** Türkiye İhracatçılar Meclisi (TİM), 2015

# İHRACAT GÖSTERGELERİ

## ➤ BURSA

2015 yılı Kasım ayında Bursa'dan yapılan ihracatın %95'i sanayi sektörüne aittir

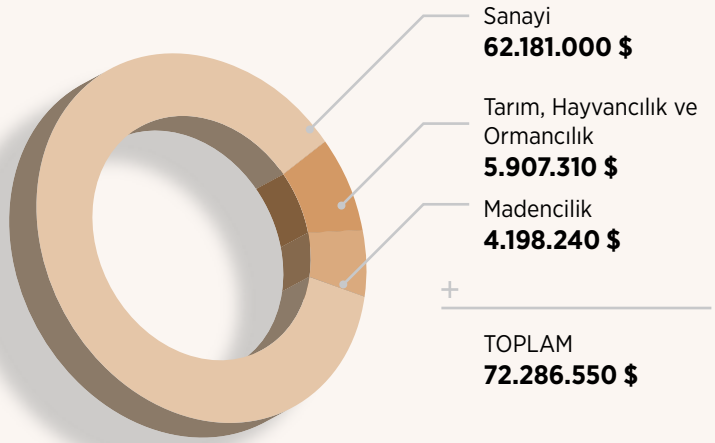
Tarım, hayvancılık ve ormancılık ürünleri ihracatı toplam ihracatın %4'ü kadardır. Madencilik sektöründen yapılan ihracat ise %1 dolaylarındadır.



## ➤ ESKİŞEHİR

Eskişehir ilinin başlıca ihracat sektörü olan sanayi, Kasım ayında toplam ihracatın %86'sını oluşturmaktadır.

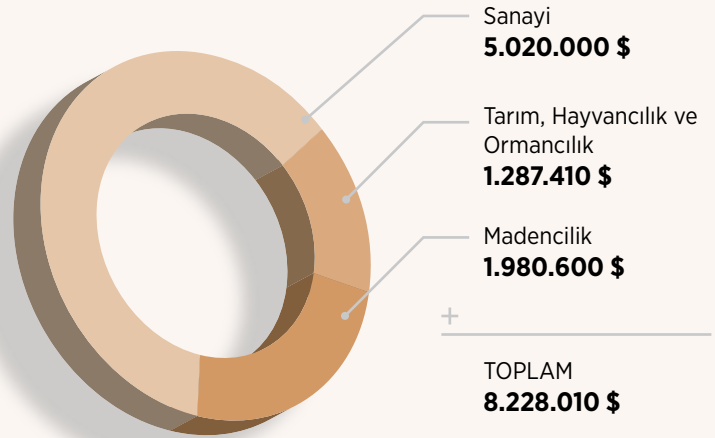
Tarım, hayvancılık ve ormancılık sektöründe bu oran %8 olarak gerçekleşmiş iken madencilik sektörüne ait olan ihracat da toplam ihracatın %6'sı dolaylarındadır.



## ➤ BİLECİK

Bilecik'te %61 pay ile en fazla ihracat sanayi sektörü tarafından yapılmıştır.

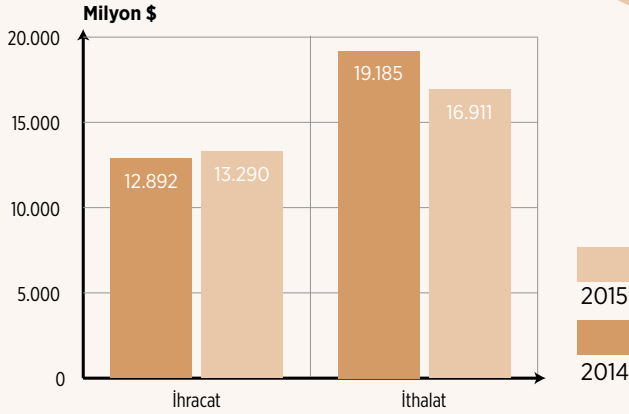
Bilecik ilinde %61'lik ihracat payına sahip olan sanayi sektörünü %15 ile madencilik sektörü takip etmektedir. Tarım, hayvancılık ve ormancılık sektöründen bu dönemde yapılan ihracatın toplam ihracat içindeki payı da %24 dolaylarındadır.



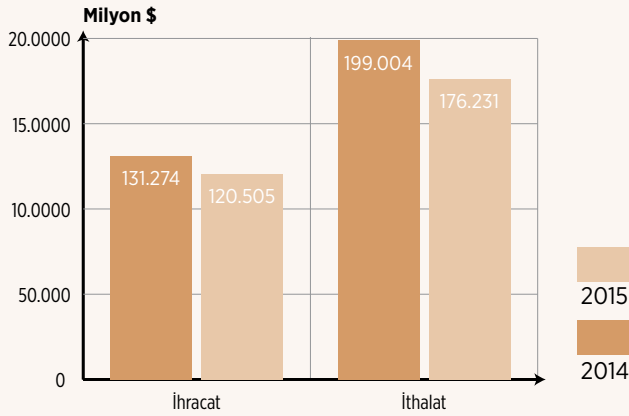
**Kaynak:** Türkiye İhracatçılar Meclisi (TİM), 2015

# DIŞ TİCARET İSTATİSTİKLERİ

## Dış Ticaret, Ekim 2014 - 2015



## Dış Ticaret, Ocak - Ekim 2015



## İhracat %3,1 arttı, ithalat %11,9 azaldı Dış ticaret açığı %42,5 azaldı

Türkiye İstatistik Kurumu ile Gümrük ve Ticaret Bakanlığı işbirliğiyle oluşturulan geçici dış ticaret verilerine göre; ihracat 2015 yılı Ekim ayında, 2014 yılının aynı ayına göre %3,1 artarak 13 milyar 290 milyon dolar, ithalat %11,9 azalarak 16 milyar 911 milyon dolar olarak gerçekleşti. Ekim ayında dış ticaret açığı %42,5 azalarak 6 milyar 293 milyon dolardan 3 milyar 621 milyon dolara düştü. İhracatın ithalatı karşılama oranı 2014 Ekim ayında %67,2 iken, 2015 Ekim ayında %78,6'ya yükseldi.

## Mevsim ve takvim etkilerinden arındırılmış seriye göre ihracat %2,1 azaldı

Mevsim ve takvim etkilerinden arındırılmış seriye göre; 2015 Ekim ayında bir önceki aya göre ihracat %2,1, ithalat %1,2 azaldı. Takvim etkilerinden

arındırılmış seriye göre ise; 2015 yılı Ekim ayında önceki yılın aynı ayına göre ihracat %6,5, ithalat %17,7 azaldı.

| AYLARA GÖRE DIŞ TİCARET, EKİM 2015 (MİLYON ABD \$) |      |               |             |               |             |                     |             |                                    |
|--|------|---------------|-------------|---------------|-------------|---------------------|-------------|------------------------------------|
| AYLAR  | YIL  | İHRACAT (FOB) |             | İTHALAT (CIF) |             | DIŞ TİCARET DENGESİ |             | İHRACATIN İTHALATI KARŞILAMA ORANI |
|  |      | DEĞER         | DEĞİŞİM (%) | DEĞER         | DEĞİŞİM (%) | DEĞER               | DEĞİŞİM (%) |                                    |
| Ocak-Ekim  | 2014 | 131.274       |             | 199.004       |             | -67.731             |             | 66,0                               |
|  | 2015 | 120.505       | -8,2        | 176.231       | -13,0       | -52.726             | -22,2       | 69,6                               |
| Ekim   | 2014 | 12.892        |             | 19.185        |             | -6.293              |             | 67,2                               |
|  | 2015 | 13.290        | 3,1         | 16.911        | -11,9       | 3.621               | -42,5       | 78,6                               |

**Kaynak:** Türkiye İstatistik Kurumu, 2015



# DIŐ TİCARET İSTATİSTİKLERİ

## ➤ Avrupa Birlięi'nin ihracattaki payı %47,3 oldu

Avrupa Birlięi'nin (AB-28) ihracattaki payı 2014 Ekim ayında %44,1 iken, 2015 Ekim ayında %47,3 oldu. AB'ye yapılan ihracat, 2014 yılının aynı ayına göre %10,7 artarak 6 milyar 288 milyon dolar olarak gerekleřti.

## ➤ En fazla ihracat yapılan lkeler Almanya, İngiltere ve Irak oldu

Almanya'ya yapılan ihracat 2015 yılı Ekim ayında 1 milyar 320 milyon dolar olurken, bu lkeyi sırasıyla İngiltere (986 milyon dolar), Irak (870 milyon dolar) ve İtalya (707 milyon dolar) takip etti.

## ➤ Çin'den 2 milyar doların zerinde ithalat yapıldı

Çin'den yapılan ithalat, 2015 yılı Ekim ayında 2 milyar 270 milyon dolar oldu. Bu lkeyi sırasıyla Almanya (1 milyar 820 milyon dolar), Rusya (1 milyar 517 milyon dolar) ve İtalya (925 milyon dolar) izledi.

## ➤ İmalat sanayinin toplam ihracattaki payı %92,9 oldu

Teknoloji yoęunluęuna gre dıŐ ticaret verileri, ISIC Rev.3 sınıflaması iinde yer alan imalat sanayi rnlerini kapsamaktadır. Ekim ayında ISIC Rev.3'e gre imalat sanayi rnlerinin toplam ihracattaki payı %92,9'dur. Yksek teknoloji rnlerinin imalat sanayi rnleri ihracatı iindeki payı %4,1, orta yksek teknoloji rnlerinin payı ise %31,9'dur.

## ➤ En fazla orta yksek teknoloji grubu rnleri ithal edildi

İmalat sanayi rnlerinin toplam ithalattaki payı %82,5'tir. Yksek teknoloji rnlerinin 2015 Ekim ayında imalat sanayi rnleri ithalatı iindeki payı %16,2, orta yksek teknoloji rnlerinin payı ise %45,6'dır.

## Teknoloji Yoęunluęuna Gre DıŐ Ticaret, Ekim 2015 (Milyon ABD \$)

|                               | EKİM          |              |               |              | OCAK-EKİM      |              |                |              |
|-------------------------------|---------------|--------------|---------------|--------------|----------------|--------------|----------------|--------------|
|                               | 2014          |              | 2015          |              | 2014           |              | 2015           |              |
|                               | DEęER         | %            | DEęER         | %            | DEęER          | %            | DEęER          | %            |
| <b>İHRACAT (FOB)</b>          |               |              |               |              |                |              |                |              |
| <b>Toplam</b>                 | <b>11.938</b> | <b>100,0</b> | <b>12.344</b> | <b>100,0</b> | <b>122.881</b> | <b>100,0</b> | <b>112.991</b> | <b>100,0</b> |
| Yksek teknoloji rnler      | 436           | 3,7          | 509           | 4,1          | 4.059          | 3,3          | 3.941          | 3,5          |
| Orta yksek teknoloji rnler | 3.722         | 31,2         | 3.932         | 31,9         | 38.745         | 31,5         | 35.215         | 31,2         |
| Orta dŐk teknoloji rnler   | 3.373         | 28,3         | 3.402         | 27,6         | 36.474         | 29,7         | 34.510         | 30,6         |
| DŐk teknoloji rnler        | 4.408         | 36,9         | 4.501         | 36,5         | 43.603         | 35,5         | 39.245         | 34,8         |
| <b>İTHALAT (CIF)</b>          |               |              |               |              |                |              |                |              |
| <b>Toplam</b>                 | <b>14.774</b> | <b>100,0</b> | <b>13.945</b> | <b>100,0</b> | <b>153.889</b> | <b>100,0</b> | <b>139.149</b> | <b>100,0</b> |
| Yksek teknoloji rnler      | 2.120         | 14,3         | 1.159         | 16,2         | 21.235         | 13,8         | 21.623         | 15,5         |
| Orta yksek teknoloji rnler | 6.391         | 43,3         | 6.358         | 45,6         | 64.882         | 42,2         | 61.344         | 44,1         |
| Orta dŐk teknoloji rnler   | 4.301         | 29,1         | 3.465         | 24,9         | 46.407         | 30,2         | 37.451         | 26,9         |
| DŐk teknoloji rnler        | 1.961         | 13,3         | 1.862         | 13,4         | 21.364         | 13,9         | 18.731         | 13,5         |

Tablodaki rakamlar yuvarlamadan dolayı toplamı vermeyebilir. Teknoloji yoęunluęuna gre rn grupları sınıflaması OECD tarafından ISIC Rev.3 sınıflaması baz alınarak hazırlanmıştır.

**Kaynak:** Trkiye İstatistik Kurumu, 2015

# DIŐ TİCARET ENDEKSLERİ

## ↘ DıŐ Ticaret Endeksleri, Ekim 2015

### İhracat birim deęer endeksi %10,3 azaldı

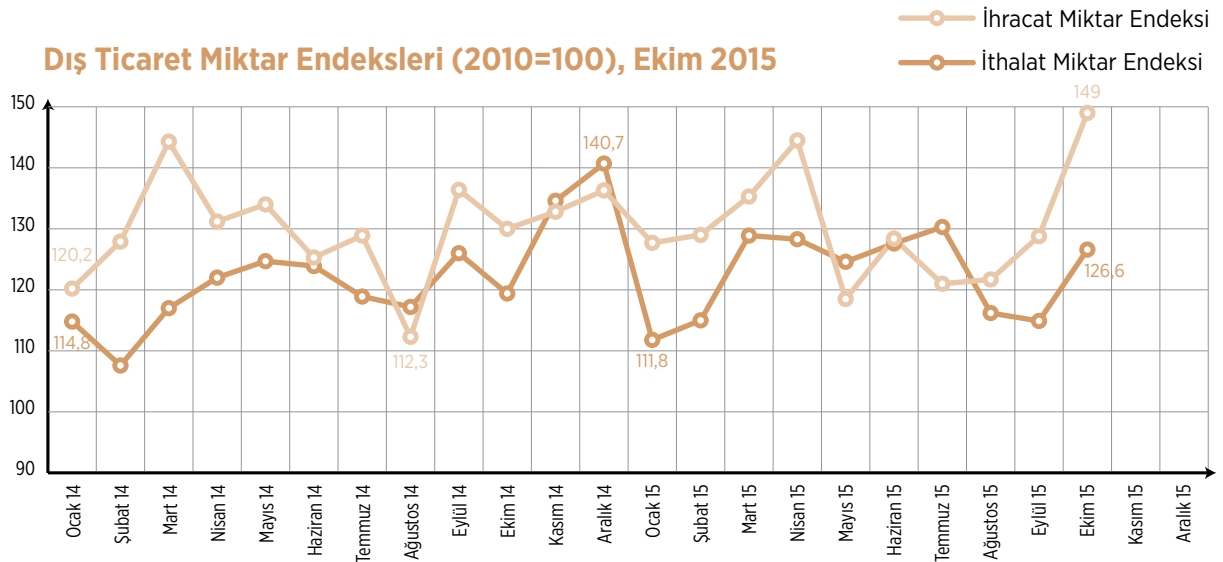
İhracat birim deęer endeksi Ekim ayında bir önceki yılın aynı ayına göre %10,3 azaldı. Endeks bir önceki yılın aynı ayına göre, “gıda, iecek ve tütn”de %11,1, “ham maddelerde (yakıt hari)” %13,3, “yakıtlar”da %44,8 ve “imalat (gıda, iecek, tütn hari) sanayi”nde %8,4 azaldı.

### İthalat birim deęer endeksi %16,8 azaldı

İthalat birim deęer endeksi Ekim ayında bir önceki yılın aynı ayına göre %16,8 azaldı. Endeks bir önceki yılın aynı ayına göre, “gıda, iecek ve tütn”de %8,9, “ham maddelerde (yakıt hari)” %23,6, “yakıtlar”da %42,5 ve “imalat (gıda, iecek, tütn hari) sanayi”nde %6,8 azaldı.

İhracat birim deęer endeksi %10,3 azaldı  
İthalat birim deęer endeksi %16,8 azaldı

DıŐ Ticaret Miktar Endeksleri (2010=100), Ekim 2015



### İhracat miktar endeksi %14,9 arttı

İhracat miktar endeksi Ekim ayında bir önceki yılın aynı ayına göre %14,9 arttı. Endeks bir önceki yılın aynı ayına göre, “gıda, iecek ve tütn”de %19,6, “ham maddelerde (yakıt hari)” %1,3, “yakıtlar”da %4,8 ve “imalat (gıda, iecek, tütn hari) sanayi”nde %8,8 arttı.

### İthalat miktar endeksi %6 arttı

İthalat miktar endeksi Ekim ayında bir önceki yılın aynı ayına göre %6 arttı. Endeks bir önceki yılın aynı ayına göre, “gıda, iecek ve tütn”de %1 ve “ham maddelerde (yakıt hari)” %6,6 azalırken, “yakıtlar”da %13,3 ve “imalat (gıda, iecek, tütn hari) sanayi”nde %6,6 arttı.

**Kaynak:** Trkiye İstatistik Kurumu, 2015

## DIŞ TİCARET ENDEKSLERİ

### ↘ Mevsim ve takvim etkilerinden arındırılmış ihracat miktar endeksi %6 azaldı

Mevsim ve takvim etkilerinden arındırılmış seriye göre; 2015 Eylül ayında 143,7 olan ihracat miktar endeksi %6 azalarak, 2015 Ekim ayında 135,1 oldu. Takvim etkilerinden arındırılmış seriye göre ise; 2014 Ekim ayında 140,6 olan ihracat miktar endeksi % 2,4 artarak, 2015 Ekim ayında 144 oldu.

### ↘ Mevsim ve takvim etkilerinden arındırılmış ithalat miktar endeksi %4,4 arttı

Mevsim ve takvim etkilerinden arındırılmış seriye göre; 2015 Eylül ayında 121,4 olan ithalat miktar endeksi %4,4 artarak, 2015 Ekim ayında 126,8 oldu. Takvim etkilerinden arındırılmış seriye göre ise; 2014 Ekim ayında 123,6 olan ithalat miktar endeksi %2,6 artarak, 2015 Ekim ayında 126,8 oldu.

### ↘ Dış ticaret haddi 2015 yılı Ekim ayında 108,8 olarak gerçekleşti

İhracat birim değer endeksinin ithalat birim değer endeksinin bölünmesiyle hesaplanan ve 2014 yılı Ekim ayında 100,9 olarak elde edilmiş olan dış ticaret haddi, 2015 yılı Ekim ayında 108,8 oldu.

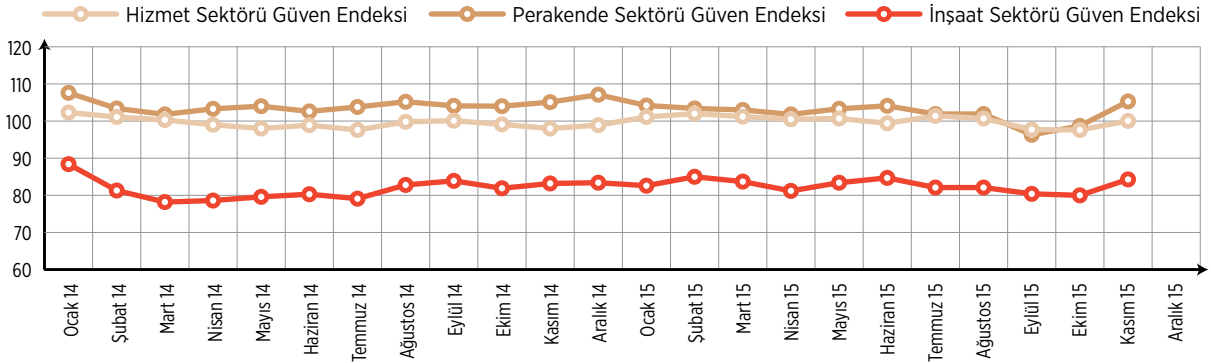
## Dış Ticaret Endeksleri (2010=100), Ekim 2015

|   | İHRACAT   |           |                       | İTHALAT   |           |                       |
|---|-----------|-----------|-----------------------|-----------|-----------|-----------------------|
|   | ENDEKS    |           | DEĞİŞİM (%)           | ENDEKS    |           | DEĞİŞİM (%)           |
|   | 2014 Ekim | 2015 Ekim | 2015 Ekim / 2014 Ekim | 2014 Ekim | 2015 Ekim | 2015 Ekim / 2014 Ekim |
| <b>BİRİM DEĞER ENDEKSLERİ</b>                 |           |           |                       |           |           |                       |
| Genel   | 104,8     | 94,0      | -10,3                 | 103,9     | 86,4      | -16,8                 |
| Gıda, içecek ve tütün                         | 118,6     | 105,4     | -11,1                 | 104,2     | 94,9      | -8,9                  |
| Hammaddeler                                   | 108,1     | 93,7      | -13,3                 | 103,6     | 79,1      | -23,6                 |
| Yakıtlar                                      | 118,0     | 65,2      | -44,8                 | 113,1     | 65,1      | -42,5                 |
| İmalat (Gıda, içecek ve tütün hariç)          | 102,8     | 94,2      | -8,4                  | 102,9     | 95,9      | -6,8                  |
| SITC'de başka yerde sınıflandırılmayan mallar | 94,2      | 99,6      | 5,7                   | 87,7      | 78,3      | -10,7                 |
| <b>MİKTAR ENDEKSLERİ</b>                      |           |           |                       |           |           |                       |
| Genel   | 129,6     | 149,0     | 14,9                  | 119,4     | 126,6     | 6,0                   |
| Gıda, içecek ve tütün                         | 139,5     | 166,9     | 19,6                  | 154,9     | 153,3     | -1,0                  |
| Hammaddeler                                   | 115,9     | 117,4     | 1,3                   | 106,7     | 99,6      | -6,6                  |
| Yakıtlar                                      | 135,7     | 142,1     | 4,8                   | 119,0     | 134,9     | 13,3                  |
| İmalat (Gıda, içecek ve tütün hariç)          | 130,1     | 141,5     | 8,8                   | 116,5     | 124,2     | 6,6                   |
| SITC'de başka yerde sınıflandırılmayan mallar | 46,1      | 384,5     | 734,3                 | 198,3     | 118,6     | -40,2                 |

Kaynak: Türkiye İstatistik Kurumu, 2015

# SEKTÖREL GÜVEN ENDEKSLERİ

## ➤ Kasım 2015



### Hizmet sektörü güven endeksi %1,9 arttı

Mevsim etkilerinden arındırılmış hizmet sektörü güven endeksi Ekim ayında 98,20 iken, Kasım ayında 100,04 değerine yükseldi. Hizmet sektörü güven endeksindeki bu artış; son üç aylık dönemde “iş durumunun” iyileştiğini ve “hizmetlere olan talebin” arttığını değerlendiren ayrıca gelecek üç aylık dönemde “hizmetlere olan talebin” artacağını bekleyen girişim yöneticisi sayısının artmasından kaynaklandı. Hizmet sektöründe bir önceki aya göre; iş durumu ve hizmetlere olan talep endeksleri %0,2 artarken, hizmetlere olan talep beklentisi endeksi %4,8 arttı.

### Perakende ticaret sektörü güven endeksi %5,9 arttı

Mevsim etkilerinden arındırılmış perakende ticaret sektörü güven endeksi Kasım ayında 105,29 değerine yükseldi. Perakende ticaret sektörü güven endeksindeki bu yükselme; son üç aylık dönemde “iş hacmi-satışların” arttığını değerlendiren ve gelecek üç aylık dönemde “iş hacmi-satışların” artacağını bekleyen girişim yöneticisi sayısının artmasından kaynaklandı. “Mevcut mal stok seviyesinin” mevsim normallerinin altında olduğunu değerlendiren girişim yöneticisi sayısı ise azaldı. Perakende ticaret sektöründe bir önceki aya göre; iş hacmi-satışlar ve iş hacmi-satışlar beklentisi endeksleri sırasıyla %4,4 ve %17,2 artarken, mevcut mal stok seviyesi endeksi %4,3 azaldı.

### İnşaat sektörü güven endeksi %5 arttı

Mevsim etkilerinden arındırılmış inşaat sektörü güven endeksi bir önceki ayda 80,28 iken, Kasım ayında 84,29 değerine yükseldi. İnşaat sektörü güven endeksindeki bu artış; “alınan kayıtlı siparişlerin mevcut düzeyinin” mevsim normallerinin üzerinde olduğunu değerlendiren ve gelecek üç aylık dönemde “toplam çalışan sayısında” artış bekleyen girişim yöneticisi sayısının artmasından kaynaklandı. İnşaat sektöründe bir önceki aya göre; alınan kayıtlı siparişlerin mevcut düzeyi ve toplam çalışan sayısı beklentisi endeksleri sırasıyla %5,9 ve %4,4 arttı.

## Mevsim Etkilerinden Arındırılmış Sektörel Güven Endeksleri, Alt Kalemleri ve Değişim Oranları, Kasım 2015

|  | ENDEKS       |               | BİR ÖNCEKİ AYA GÖRE DEĞİŞİM (%) |            |
|--|--------------|---------------|---------------------------------|------------|
|  | 2015 10      | 2015 11       | 2015 10                         | 2015 11    |
| <b>Hizmet Sektörü Güven Endeksi</b>                        | <b>98,20</b> | <b>100,04</b> | <b>0,1</b>                      | <b>1,9</b> |
| İş durumu (son 3 aylık dönemde)                            | 92,73        | 92,88         | -0,8                            | 0,2        |
| Hizmetlere olan talep (son 3 aylık dönemde)                | 92,84        | 92,98         | 0,7                             | 0,2        |
| Hizmetlere olan talep beklentisi (gelecek 3 aylık dönemde) | 109,04       | 114,26        | 0,4                             | 4,8        |
| <b>Perakende Ticaret Sektörü Güven Endeksi</b>             | <b>99,45</b> | <b>105,29</b> | <b>2,8</b>                      | <b>5,9</b> |
| İş hacmi-satışlar (son 3 aylık dönemde)                    | 90,14        | 94,07         | 2,5                             | 4,4        |
| Mevcut mal stok seviyesi (*)                               | 103,25       | 98,85         | -0,8                            | -4,3       |
| İş hacmi-satışlar beklentisi (gelecek 3 aylık dönemde)     | 104,95       | 122,95        | 6,8                             | 17,2       |
| <b>İnşaat Sektörü Güven Endeksi</b>                        | <b>80,28</b> | <b>84,29</b>  | <b>-0,5</b>                     | <b>5,0</b> |
| Alınan kayıtlı siparişlerin mevcut düzeyi                  | 61,08        | 64,70         | -4,4                            | 5,9        |
| Toplam çalışan sayısı beklentisi (gelecek 3 aylık dönemde) | 99,47        | 103,87        | 2,0                             | 4,4        |

(\*) Mevcut mal stok seviyesi yayılma endeksinin artışı stok azalışını, azalışı ise stok artışını göstermektedir.

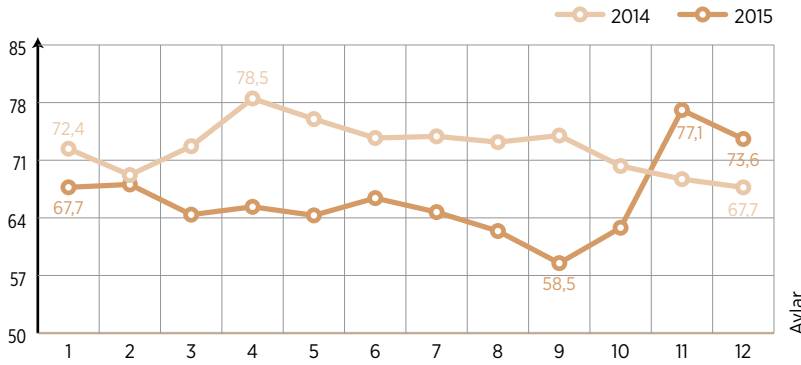
**Kaynak:** Türkiye İstatistik Kurumu, 2015

# TÜKETİCİ GÜVEN ENDEKSİ

## ➔ Aralık 2015

Türkiye İstatistik Kurumu ve Türkiye Cumhuriyet Merkez Bankası işbirliği ile yürütülen tüketici eğilim anketi sonuçlarından hesaplanan tüketici güven endeksi, Aralık ayında bir önceki aya göre %4,6 oranında azaldı; Kasım ayında 77,15 olan endeks Aralık ayında 73,58 oldu.

Tasarruf etme ihtimali %1,9 arttı



### Tasarruf etme endeksi arttı

Tasarruf etme ihtimali endeksi %1,9 oranında arttı. Kasım ayında 22,37 olan endeks, Aralık ayında 22,79 değerine yükseldi. Bu artış, tüketicilerin gelecek 12 aylık dönemde tasarruf etme ihtimallerinin bir önceki aya göre arttığını göstermektedir.

### Genel ekonomik durum beklentisi %5,6 azaldı

Kasım ayında 105,90 olan genel ekonomik durum beklentisi endeksi %5,6 oranında azalarak, Aralık ayında 99,91 oldu. Bu azalış, gelecek 12 aylık dönemde genel ekonomik durumun daha iyi olacağı yönünde beklentisi olan tüketicilerin sayısının bir önceki aya göre azaldığını göstermektedir.

### İşsiz sayısı beklentisi %7,4 azaldı

İşsiz sayısı beklentisi endeksi bir önceki aya göre %7,4 oranında azalarak, Aralık ayında 78,41 değerine düştü. Bu düşüş, gelecek 12 aylık dönemde işsiz sayısında azalış bekleyenlerin azalmasından kaynaklandı.

### Hanenin maddi durum beklentisi %2,6 azaldı

Hanenin maddi durum beklentisi endeksi bir önceki aya göre %2,6 oranında azaldı. Kasım ayında 95,66 olan endeks değeri Aralık ayında 93,19 oldu. Bu düşüş, gelecek 12 aylık dönemde hanenin maddi durumunun daha iyi olacağını bekleyenlerin oranının azalmasından kaynaklandı.

### Tüketici Güven Endeksi, Alt Kalemleri ve Değişim Oranları, Aralık 2015

|                                   | ENDEKS       |              |              | BİR ÖNCEKİ AYA GÖRE DEĞİŞİM ORANI (%) |             |
|-----------------------------------|--------------|--------------|--------------|---------------------------------------|-------------|
|                                   | 2015 10      | 2015 11      | 2015 12      | 2015 11                               | 2015 12     |
| <b>Tüketici Güven Endeksi (*)</b> | <b>62,78</b> | <b>77,15</b> | <b>73,58</b> | <b>22,9</b>                           | <b>-4,6</b> |
| Hanenin maddi durum beklentisi    | 86,58        | 95,66        | 93,19        | 10,5                                  | -2,6        |
| Genel ekonomik durum beklentisi   | 80,87        | 105,90       | 99,91        | 30,9                                  | -5,6        |
| İşsiz sayısı beklentisi (**)      | 64,61        | 84,66        | 78,41        | 31,0                                  | -7,4        |
| Tasarruf etme ihtimali            | 19,07        | 22,37        | 22,79        | 17,3                                  | 1,9         |

(\*) Beklentiler, gelecek 12 ay için sorgulanmaktadır.  
(\*\*) İşsiz sayısı beklentisi endeksinin artması, işsiz sayısı beklentisinde azalış, azalması ise işsiz sayısı beklentisinde artışı göstermektedir.

Kaynak: Türkiye İstatistik Kurumu, 2015

# SANAYİ ÜRETİM ENDEKSİ

Mevsim ve takvim etkisinden arındırılmış sanayi üretimi bir önceki aya göre %0,1 arttı

## ➤ Eylül 2015

Sanayinin alt sektörleri (2010=100 temel yılı) incelendiğinde, 2015 yılı Ekim ayında bir önceki aya göre madencilik ve taşocakçılığı sektörü endeksi %4,1 ve imalat sanayi sektörü endeksi %0,3 artarken elektrik, gaz, buhar ve iklimlendirme üretimi ve dağıtım sektörü endeksi ise %2,8 azaldı.

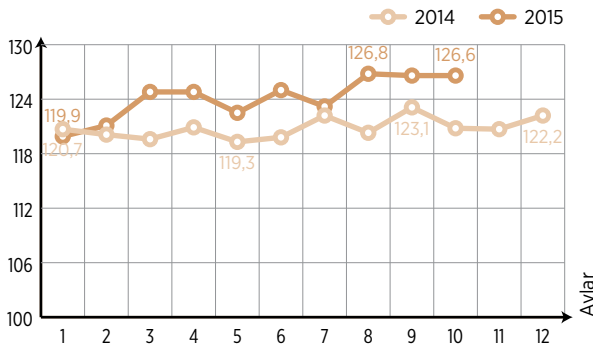
Sanayinin alt sektörleri (2010=100 temel yılı) incelendiğinde, 2015 yılı Ekim ayında bir önceki yılın aynı ayına göre madencilik ve taşocakçılığı sektörü endeksi %0,5 azalırken, imalat sanayi sektörü endeksi %5,0 ve elektrik, gaz, buhar ve iklimlendirme üretimi ve dağıtım sektörü endeksi %4,1 arttı.

Takvim etkisinden arındırılmış sanayi üretimi bir önceki yılın aynı ayına göre %4,6 arttı

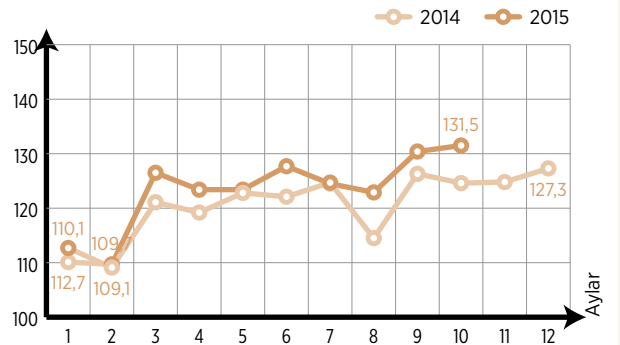
## Sanayi Üretim Endeksi ve Değişim Oranları (2010=100), Ekim 2015

| Sektör   | ARINDIRILMAMIŞ | TAKVİM ETKİSİNDEN ARINDIRILMIŞ |                    | MEVSİM VE TAKVİM ETKİSİNDEN ARINDIRILMIŞ |                   |
|--|----------------|--------------------------------|--------------------|--|-------------------|
|  | Endeks         | Endeks                         | Yıllık Değişim (%) | Endeks                                   | Aylık Değişim (%) |
| Toplam Sanayi  | 133,9          | 131,5                          | 4,6                | 126,6                                    | 0,1               |
| Madencilik ve Taşocakçılığı                              | 118,2          | 117,0                          | -0,5               | 109,7                                    | 4,1               |
| İmalat Sanayi  | 137,5          | 134,6                          | 5,0                | 128,2                                    | 0,3               |
| Elektrik, Gaz, Buhar ve İklimlendirme Üretimi ve Dağıtım | 118,6          | 117,7                          | 4,1                | 124,5                                    | -2,8              |

## Mevsim ve Takvim Etkisinden Arındırılmış Sanayi Üretim Endeksi (2010=100), Ekim 2015



## Takvim Etkisinden Arındırılmış Sanayi Üretim Endeksi (2010=100), Ekim 2015



Kaynak: Türkiye İstatistik Kurumu, 2015

# SANAYİ ÜRETİM ENDEKSİ VE ŞİRKET İSTATİSTİKLERİ

Mevsim ve takvim etkisinden arındırılmış toplam sanayi endeksi, Ekim ayı itibariyle **126,6** oldu

Ana sanayi grupları (MIGs) sınıflamasına göre, 2015 yılı Ekim ayında bir önceki aya göre en yüksek artış %4,2 ile dayanıklı tüketim malı imalatında gerçekleşti.

## Ana Sanayi Gruplarına Göre Endeks ve Değişim Oranları (2010=100), Ekim 2015

| Sektör                         | ARINDIRILMAMIŞ |        |                    | TAKVİM ETKİSİNDEN ARINDIRILMIŞ |                   | MEVSİM VE TAKVİM ETKİSİNDEN ARINDIRILMIŞ |                   |
|--------------------------------|----------------|--------|--------------------|--------------------------------|-------------------|--|-------------------|
|                                | Endeks         | Endeks | Yıllık Değişim (%) | Endeks                         | Aylık Değişim (%) | Endeks                                   | Aylık Değişim (%) |
| Toplam Sanayi                  | 133,9          | 131,5  | 4,6                | 126,6                          | 0,1               | 126,6                                    | 0,1               |
| Ara malı imalatı               | 129,8          | 127,6  | 4,3                | 124,0                          | 2,2               | 124,0                                    | 2,2               |
| Dayanıklı Tüketim Malı İmalatı | 143,0          | 140,8  | 5,5                | 130,8                          | 4,2               | 130,8                                    | 4,2               |
| Dayanısız Tüketim Malı İmalatı | 136,8          | 134,0  | 1,2                | 121,9                          | -2,7              | 121,9                                    | -2,7              |
| Enerji                         | 114,6          | 114,1  | 3,3                | 118,0                          | -1,8              | 118,0                                    | -1,8              |
| Sermaye Malı İmalatı           | 156,2          | 151,4  | 11,0               | 146,9                          | 0,2               | 146,9                                    | 0,2               |

Mevsim ve takvim etkisinden arındırılmış imalat sanayiinde en yüksek artış bilgisayarların, elektronik ve optik ürünlerin imalatında gerçekleşti

İmalat sanayi alt sektörleri incelendiğinde, 2015 yılı Ekim ayında bir önceki aya göre en yüksek artış %26,5 ile bilgisayarların, elektronik ve optik ürünlerin imalatında gerçekleşti. Bu artışı, %16,2 ile makine ve ekipmanların kurulumu ve onarımı ve %15,4 ile diğer ulaşım araçlarının imalatı takip etti.

Mevsim ve takvim etkisinden arındırılmış imalat sanayiinde en yüksek düşüş başka yerde sınıflandırılmamış makine ve ekipman imalatında gerçekleşti.

İmalat sanayi alt sektörleri incelendiğinde, 2015 yılı Ekim ayında bir önceki aya göre en yüksek düşüş %5,4 ile başka yerde sınıflandırılmamış makine ve ekipman imalatında gerçekleşti. Bu düşüşü, %4,9 ile elektrikli teçhizat imalatı ve %3,6 ile kayıtlı medyanın basılması ve çoğaltılması takip etti.

**Kaynak:** Türkiye İstatistik Kurumu, 2015

## ➤ KURULAN VE KAPANAN ŞİRKET İSTATİSTİKLERİ

| NUTS 3 KODU   | İL ADI    | 2015 KASIM (BİR AYLIK) |            |                     |         |            |        |            |                     |        | 2014 KASIM (BİR AYLIK) |                     |        |            |        |            |                     |  |  |
|---------------|-----------|------------------------|------------|---------------------|---------|------------|--------|------------|---------------------|--------|------------------------|---------------------|--------|------------|--------|------------|---------------------|--|--|
|               |           | KURULAN                |            |                     | TASFİYE |            |        | KAPANAN    |                     |        | KURULAN                |                     |        | TASFİYE    |        |            | KAPANAN             |  |  |
|               |           | Şirket                 | Kooperatif | Ger. Kişi Tic. İşl. | Şirket  | Kooperatif | Şirket | Kooperatif | Ger. Kişi Tic. İşl. | Şirket | Kooperatif             | Ger. Kişi Tic. İşl. | Şirket | Kooperatif | Şirket | Kooperatif | Ger. Kişi Tic. İşl. |  |  |
| TR411         | BURSA     | 215                    | 4          | 53                  | 19      | 2          | 27     | 3          | 26                  | 155    | 1                      | 55                  | 31     | 3          | 33     | 4          | 72                  |  |  |
| TR412         | ESKİŞEHİR | 42                     | 1          | 77                  | 3       | 0          | 7      | 0          | 30                  | 45     | 0                      | 115                 | 9      | 2          | 10     | 0          | 47                  |  |  |
| TR413         | BİLECİK   | 6                      | 0          | 13                  | 0       | 0          | 1      | 2          | 6                   | 4      | 0                      | 8                   | 1      | 0          | 1      | 0          | 14                  |  |  |
| <b>TOPLAM</b> |           | 263                    | 5          | 143                 | 22      | 2          | 35     | 5          | 62                  | 204    | 1                      | 178                 | 41     | 5          | 44     | 4          | 133                 |  |  |

**Kaynak:** TOBB Kurulan/Kapanan Şirket İstatistikleri, 2015

# BİLİYOR MUYDUNUZ



- Osmanlı Devleti'nde devlet işlerinin kararlaştırıldığı ilk Divan-ı Hümayun'un Orhan Bey zamanında Bursa'da toplandığını

- Eskişehir'de bulunan Porsuk Çayı'nın Türkiye'de üzerinde ulaşım yapılan ilk akarsu olduğunu ve ilk yapay plaja ev sahipliği yaptığını



- Ülkemizde ilk uluslararası kayak yarışlarının 1955 yılı Şubat ayında Uludağ'da yapıldığını

- Ülkemizde İstanbul, Ankara ve İzmir'den sonra öğrenci alan ilk yükseköğretim kurumu olan Akşam Yüksek Ticaret Mektebi'nin 1958 yılında Eskişehir'de açılmış olduğunu



- Osmanlı kubbe mimarisinin ilk örneği olan Orhangazi Camisi'nin (Kurşunlu Cami) Bilecik'te inşa edildiğini

## ➤ Bazı Tanımlar

**Dış ticaret haddi:** İhracat birim değer endeksinin İthalat birim değer endeksine bölünmesi ile bulunur

**Girişimlerin doğumu:** Daha önceki yıllarda aktif çalışan olmayıp ilgili yıl içinde en az bir ücretli çalışanı ile aktif olan girişimleri ifade etmektedir

**Girişimlerin ölümü:** Sonraki yıllarda herhangi bir ücretli çalışanı olmayan ve ilgili yıl içinde en az bir ücretli çalışanı ile aktif olan girişimleri ifade etmektedir

**İhracat birim değer endeksi:** İhracatın birim

değerlerinde meydana gelen değişimdir

**İstihdam oranı:** Çalışan insan sayısının, çalışabilir yaştaki insan sayısına bölünmesiyle bulunan orandır

**İşgücüne katılma oranı:** İşgücünün kurumsal olmayan çalışma çağındaki nüfus içindeki oranıdır

**İşsizlik oranı:** İş bulamayan nüfusun toplam işgücüne oranıdır

**İşveren girişim:** Herhangi bir referans yılda en az bir ücretli çalışanı ile aktif olan girişimleri

ifade eder

**İthalat birim değer endeksi:** İthalatın birim değerlerinde meydana gelen değişimdir

**TÜFE:** Halkın en fazla kullanmış olduğu mal ve hizmetlerin ortalama fiyat artışıdır

**Tüketici güven endeksi:** Tüketicilerin ekonomideki beklentilerini belirleyen bir ölçüttür

**Sanayi üretim endeksi:** Sanayi üretiminde meydana gelen artış ya da azalışı ifade eder

**ÜFE:** Genel olarak üreticilerin girdilerindeki ortalama fiyat artışıdır









[www.bebka.org.tr](http://www.bebka.org.tr)



[www.bebka.org.tr](http://www.bebka.org.tr)

Yeni Yalova Yolu 4.Km Buttım İş Merkezi Buttım  
Plaza Kat 6 16250 Osmangazi/Bursa TÜRKİYE

Telefon 0224 211 13 27 • Faks 0224 211 13 29