



# **BURSA YATIRIM DESTEK VE TANITIM STRATEJİSİ**

2017 EYLEM PLANI

# **BURSA YATIRIM DESTEK VE TANITIM STRATEJİSİ**

---

**2017 EYLEM PLANI**



## İçindekiler

İçindekiler	6
Tablolar	8
Şekiller	8
Kısaltmalar	9
1. MEVCUT DURUM ANALİZİ	11
1.1. Ekonomik Görünüm	11
1.2. İstihdam	12
1.3. Eğitim	13
1.4. Özel Yatırım Bölgeleri	13
1.4.1. Organize Sanayi Bölgeleri (OSB)	14
1.4.2. Küçük Sanayi Siteleri	14
1.4.3. Bursa Serbest Bölge (BUSEB)	14
1.4.4. Teknoloji Geliştirme Bölgesi (TGB)	15
1.5. Ulaştırma ve Lojistik	15
1.5.1. Karayolu Ulaşımı	15
1.5.2. Limanlar ve Denizyolu	16
1.5.3. Havayolu	16
1.5.4. Demiryolu	16
1.5.5. Haberleşme	16
1.6. AR-GE ve Yenilikçilik	16
1.6.1. AR-GE ve Tasarım Merkezleri	16
1.6.2. Patent, Faydalı Model, Marka ve Endüstriyel Tasarım	17
1.6.3. Mükemmeliyet Merkezleri	17
1.7. Girişimcilik	18
1.8. Bursa'da Yabancı Yatırımcılar	18
1.9. Önde Gelen Sektörler	19

## İçindekiler

1.9.1. Otomotiv Sektörü	19
1.9.2. Makine Metal Sektörü	19
1.9.3. Mobilya Sektörü	19
1.9.4. Tekstil Sektörü	19
1.9.5. Tarım ve Gıda Sektörü	19
1.9.6. Turizm Sektörü	20
1.9.7. İnşaat Sektörü	20
1.10. Yükselmekte Olan Sektörler	20
1.11. Hedef Sektörler	21
1.12. Fuarlar ve Tanıtım	22
1.13. Destekler, Teşvikler	22
2. SORUN ALANLARI	23
2.1. Hâlihazırda Yaşanan Sorunlar	23
2.1.1. Açıklamalar	23
2.1.2. Sorun Alanları Tablosu	27
2.2. Strateji Döneminde Yaşanması Muhtemel Sorunlar (Riskler)	28
2.2.1. Açıklamalar	28
2.2.2. Riskler Tablosu	28
3. HEDEFLER	29
3.1. Açıklamalar	29
3.2. Hedefler Tablosu	29
4. 2017 YILI EYLEM PLANI	31
4.1. Açıklamalar	31
4.2. Eylem Planı Tablosu	32
Kaynaklar	36

## Tablolar

Tablo 1. TR41 Bursa Eskişehir Bilecik Bölgesi Cinsiyete Göre İşgücü Göstergeleri (15 Yaş ve Üzeri)	12
Tablo 2. Alanlarına Göre Mesleki ve Teknik Liselerdeki Öğrenci Sayıları 2016-2017	13
Tablo 3. Bursa Organize Sanayi Bölgeleri	14
Tablo 4. Bursa İlinin Uzaklıkları	15
Tablo 5. Bursa İli Limanları	16
Tablo 6. Bursa İlinde Baskın Ülkeye Göre Yabancı Firma Sayıları 30.06.2016	18
Tablo 7. Bursa Turizm Yatırım Belgeli Konaklama Tesisleri 2016	20
Tablo 8. Yükselmekte Olan Sektörler	21
Tablo 9. Ağustos 2009- Aralık 2016 Tarihleri Arasında Düzenlenen Yatırım Teşvik Belgeleri	22
Tablo 10. Bursa KOSGEB Destek Miktarları	22
Tablo 11. Sorun Alanları Tablosu	27
Tablo 12. Riskler Tablosu	28
Tablo 13. Hedefler Tablosu	29
Tablo 14. Eylem Planı Tablosu	32

## Şekiller

Şekil 1. Bursa Organize Sanayi Bölgeleri	14
Şekil 2. Bursa Faal AR-GE Merkezlerinin Sektörlere Göre Dağılımı 2016- 2017	17
Şekil 3. Bursa Kurulan ve Kapanan Toplam İşletme Sayıları 2011-2015	18
Şekil 4. Sorun Alanı - Hedef İlişki Diyagramı	29

## Kısaltmalar

ABD	Amerika Birleşik Devletleri
AR-GE	Araştırma - Geliştirme
AŞ	Anonim Şirketi
BEBKA	Bursa Eskişehir Bilecik Kalkınma Ajansı
BESOB	Bursa Esnaf ve Sanatkarlar Odaları Birliği
BTK	Bilgi Teknolojileri ve İletişim Kurumu
BTSO	Bursa Ticaret ve Sanayi Odası
BURULAŞ	Bursa Ulaşım Toplu Taşıma İşletmeciliği Turizm San. ve Tic. A.Ş.
BUSEB	Bursa Serbest Bölgesi
BUSMEK	Bursa Büyükşehir Belediyesi Sanat ve Meslek Eğitimi Kursları
BUTEKOM	Bursa Teknoloji Koordinasyon ve AR-GE Merkezi
BUTGEM	Bursa Teknoloji ve Tasarım Geliştirme Merkezi
DHMİ	Devlet Hava Meydanları İşletmesi
EMITT	Doğu Akdeniz Uluslararası Turizm ve Seyahat Fuarı
GAP	Good Agricultural Practices- İyi Tarım Uygulamaları
GEMPORT	Gemlik Liman ve Depolama İşletmeleri A.Ş.
GÜMTOB	Güney Marmara Turizm ve Otel İşletmecileri Birliği Derneği
GİTES	Girdi Tedarik Stratejisi
GTİP	Gümrük Tarife İstatistik Pozisyonu
GZFT	Güçlü-Zayıf-Fırsat-Tehdit
İBBS	İstatistik Bölge Birim Sınıflaması
İŞKUR	Türkiye İş Kurumu
İTB	Internationale Tourismus-Börse
JTTX	Jeddah International Travel and Tourism Exhibition
KGM	Karayolları Genel Müdürlüğü
KOBİ	Küçük ve Orta Büyüklükteki İşletmeler

## Kısaltmalar

KOSGEB	Küçük ve Orta Ölçekli İşletmeleri Geliştirme ve Destekleme İdaresi Başkanlığı
KSS	Küçük Sanayi Sitesi
MEB	Millî Eğitim Bakanlığı
MESYEB	Mesleki Yeterlilik Sınav ve Belgelendirme Merkezi
NACE Rev.2	Avrupa Topluluğu Ekonomik Faaliyetlerin İstatistikî Sınıflaması Revize 2)
NUTS	Nomenclature of Territorial Units for Statistics (İstatistiksel Bölge Birimi Sınıflandırması)
OSB	Organize Sanayi Bölgesi
OSBÜK	Organize Sanayi Bölgeleri Üst Kurulu
OSD	Otomobil Sanayii Derneği
ÖSYM	Öğrenci Seçme ve Yerleştirme Merkezi
SGK	Sosyal Güvenlik Kurumu
SIAD	Sanayi ve İş Adamları Derneği
TCDD	Türkiye Cumhuriyeti Devlet Demiryolları
TOBB	Türkiye Odalar ve Borsalar Birliği
TSE	Türk Standartları Enstitüsü
TSO	Ticaret ve Sanayi Odası
TÜBİTAK	Türkiye Bilimsel ve Teknolojik Araştırma Kurumu
TÜBİTAK MAM	Türkiye Bilimsel ve Teknolojik Araştırma Kurumu Marmara Araştırma Merkezi
TÜİK	Türkiye İstatistik Kurumu
Türk Eximbank	Türkiye İhracat Kredi Bankası A.Ş.
TÜRSAB	Türkiye Seyahat Acentaları Birliği
TYDTA	T.C. Başbakanlık Yatırım Destek ve Tanıtım Ajansı
UBTYS	Ulusal Bilim, Teknoloji ve Yenilik Stratejisi
UİB	Uludağ İhracatçı Birlikleri
ULUTEK	Uludağ Üniversitesi Teknoloji Geliştirme Bölgesi
UR-GE	Uluslararası Rekabetçiliğin Geliştirilmesi
UTİB	Uludağ Tekstil İhracatçıları Birliği

# 1 mevcut durum analizi

Bursa ilinin rekabet gücü ve potansiyeli olan sektörlerine odaklanmayı sağlayacak yönlendirme ve destekleme faaliyetlerinin ortaya konulması, yurtiçi ve yurtdışı yatırım çekme ve tanıtım faaliyetlerinde ilgili kurum ve kuruluşlar arasında hedef birliğinin sağlanması için ilerlemenin somut göstergelerle takip edildiği bir yatırım destek ve tanıtım strateji belgesi hazırlanmıştır.

Bursa Yatırım Destek ve Tanıtım Strateji belgesinin hazırlanması sürecinde, Bursa İli Yatırım Ortamına ilişkin sektörlerin görüşlerini alabileceğimiz paydaşlar belirlenmiştir. Paydaş belirleme süreci tamamlandıktan sonra, Bursa'daki organize sanayi bölgeleri, çatı kuruluşlar ve sektöründe önde gelen firmalar ile gerçekleştirilen yarı yapılandırılmış derinlemesine mülakat ile, ziyaret edilen paydaşlardan; yatırım yapılıma sebepleri, yatırım ortamına ilişkin sorunlar, yatırım ortamının iyileştirilmesine yönelik yapılacak gerekenler, yatırım ortamını etkileyebilecek yakın ve uzak gelecekte öngörülen olumsuz faktörler, yatırımcı çekmek için yapılması gereken tanıtım faaliyetleri, sektöre ilişkin sorunlar ve çözüm önerileri Bursa ili ve sektör özelinde yatırım ortamına ilişkin belirlenmiş başlıklar altında alınmıştır.

Strateji görüşmeleri kapsamında Başbakanlık Yatırım Destek ve Tanıtım Ajansı, 3 Organize Sanayi Bölge Müdürlüğü, 2 Ticaret ve Sanayi Odası Genel Sekreterliği, 1 Serbest Bölge Müdürlüğü, 1 Birlik ve 5 Sanayici ve İş Adamları Derneği ile özel sektörden 14 firma olmak üzere,

toplamda 27 paydaş ile görüşmeler gerçekleştirilmiştir. Gerçekleştirilen paydaş görüşmelerinden, Güçlü, Zayıf, Fırsat ve Tehdit Analizi elde edilmiş, bu analize dayalı olarak, Bursa yatırım ortamına ilişkin sorun alanları ve riskler oluşturulmuştur. Sorun alanları ve alınan görüş ve öneriler doğrultusunda da, yatırım destek ve tanıtımına ilişkin eylemler belirlenmiştir. Hazırlanan 'Bursa İli Yatırım Destek ve Tanıtım Stratejisi ve 2017 Eylem Planı' taslağı kurum/kuruluşların görüşleri ve katkıları alınmak üzere gönderilmiş, ardından belgeye son şekli verilmiştir.

Hazırlanan Mevcut Durum Analizi ile de Bursa yatırım ortamı anahtar öğeleri ile ortaya konulmaya çalışılmıştır.

### 1.1. Ekonomik Görünüm

Bursa ili 2015 yılında Türkiye'nin nüfusunun %3,6'sı olan 2 842 547 nüfusu ile nüfus büyüklüğüne göre Türkiye'nin dördüncü büyük ili olarak ve önemli lojistik olanakları, imalat sektörü ile önemli bir ekonomik merkez durumdadır.

Bölgesel katma değere göre, Bursa'nın içinde bulunduğu İBBS Düzey 2 Bölgesi olan TR41 Bölgesi, 2011 yılı itibarıyla, 73 528 126 TL katma değeri ile Düzey 2 bölgeleri arasında İstanbul, İzmir ve Ankara'dan sonra dördüncü sırada gelmektedir. TR41 Bölgesinin sağladığı katma değer %53,38'i hizmetler sektöründen gelirken %41,07'si sanayi sektöründen ve %5,5'i de tarım sektöründen gelmektedir.<sup>1</sup>



<sup>1</sup> TÜİK Ulusal Hesaplar, Aralık 2016.

Son 10 yılda (2006-2015) iller bazında yapılan toplam ihracata bakıldığında Bursa toplam 96 969 milyon ABD Doları ihracat ile İstanbul'dan (1 281 milyar ABD Doları) sonra gelmektedir.

Türkiye'de dış ticaret istatistiklerinde, il verileri girişim merkezlerinin bulunduğu ile göre oluşturulmaktadır. Bursa'nın 2016 yılsonu itibarıyla 9 772 165 bin ABD Doları ihracat, 8 707 963 bin ABD Doları toplamda 18 480 128 bin ABD Dolar dış ticareti gerçekleştirmiştir. Bursa ihracatı ile İstanbul'dan sonra ikinci sırayı alarak Türkiye'nin toplam ihracatının (142 606 milyon ABD Doları) %6,8'ini, bunun yanında Türkiye ithalatının (198 602 milyon ABD Doları) %4,4'ünü gerçekleştirmiştir.<sup>2</sup>

Bursa'da dış ticarete, en fazla dış ticaret yapılan sektör 'Motorlu kara taşıtları, bunların parçaları vd.'dir ve bu sektör ihracatı 2016 yılında toplam ihracatın %41,11'ini oluşturmaktadır. Bursa'da en fazla ithalat yapılan sektör 'Kazanlar, makineler, mekanik cihazlar ve aletler, nükleer reaktörler, bunların aksam ve parçaları' sektörüdür ve bu sektör ihracatı 2016 yılında toplam ithalatın %24,02 oluşturmaktadır.

Bursa'nın ülkelere göre dış ticareti incelendiğinde, hem ihracatta hem de ithalatta Almanya en üst sırada yer almaktadır. 2016 yılı Bursa ihracatı 178 ülke ve 12 serbest bölgeye gerçekleşmiş, bu ihracatın %20,22'si Almanya'ya, %16,35'i İtalya'ya, %6,74'i Fransa'ya olmuştur. 2016 yılı Bursa ithalatı ise 131 ülkeden ve 7 serbest bölgeden gerçekleşmiş, bu ithalatın %16,78'i Almanya'dan, %16,77'si İtalya'dan, %8,51'i ise Çin'den olmuştur.<sup>3</sup>

## 1.2. İstihdam

2015 yılında çalışma çağındaki nüfusun (15-64 yaş grubu) toplam nüfusa oranı

**Tablo 1. TR41 Bursa Eskişehir Bilecik Bölgesi Cinsiyete Göre İşgücü Göstergeleri (15 Yaş ve Üzeri)**

	İstihdam Oranı (%)				İşgücüne Katılma Oranı (%)				İşsizlik Oranı (%)			
	Türkiye		TR41		Türkiye		TR41		Türkiye		TR41	
	Erkek	Kadın	Erkek	Kadın	Erkek	Kadın	Erkek	Kadın	Erkek	Kadın	Erkek	Kadın
<b>2014</b>	64,8	26,7	66,5	26,3	71,3	30,3	70	28,9	9	11,9	5	9
<b>2015</b>	65	27,5	66,2	27	71,6	31,5	70,9	30,1	9,2	12,6	6,6	10,5

Veri Kaynağı: Türkiye İstatistik Kurumu, İşgücü İstatistikleri

%69,64'tür. 2015 yılı itibarıyla Türkiye'de 4a zorunlu çalışanların<sup>4</sup> %4,69'u Bursa'da çalışmaktadır. Aynı yıl itibarıyla Bursa'da 4a zorunlu çalışanı olan işyeri sayısı Türkiye'deki bu işletmelerin %4,11'ine karşılık gelmektedir.<sup>5</sup> İşyeri büyüklüklerine göre Bursa'nın çalışan sayısı dağılımına bakıldığında, özellikle 1000+ işletme büyüklüğünde Bursa'da yoğunlaşma ve Bursa'nın Türkiye geneline göre daha büyük işletmelerde daha fazla çalışanı olduğu görülmektedir.

Sosyal Güvenlik Kurumu'na kayıtlı 4a zorunlu çalışanların %47,3'ünün imalat sanayinde çalıştığı görülmektedir. İmalat sanayiinin ardından, %12,9'la toptan ve perakende ticaret ve %11,2 ile inşaat sektörleri gelmektedir. Alt sektörlerle göre incelendiğinde ise, 2015 yılında Bursa'da en fazla 4a kayıtlı çalışanı olan sektörler sırasıyla tekstil ürünleri imalatı (%10,77), motorlu kara taşıtı ve römork imalatı (%9,49), perakende ticaret (%8,06), bina inşaatı (%6,05), fabrikasyon metal ürünleri imalatı (%5,35)'dir. İşyeri sayısında ilk sırada yer alan Bursa'nın perakendecilik sektörü, 81 il içinde Ankara ve Antalya'dan sonra 3. Sırada gelmektedir.<sup>6</sup>

2014 - 2015 yılı işgücü göstergeleri İBBS-2 düzeyinde incelenebilmektedir. Buna göre Bursa'nın içinde bulunduğu TR41 Bölgesi istihdam oranı (2015 yılı %46,4) Türkiye oranının (2015 yılı %46) üzerindedir. 2015 yılı TR 41 işgücüne katılma oranı (%50,3) ve işsizlik oranları (%7,8) ise Türkiye oranlarının (işgücüne katılma oranı %51,3 ve işsizlik oranı %10,3) altındadır.<sup>7</sup>

İşgücü oranları cinsiyete göre incelendiğinde, özellikle işe katılma oranında, TR41 Bölgesi kadın işgücüne katılma oranı Türkiye oranının altında kalmaktadır. Kadınların yoğunlukla çalıştığı sek-



**Tablo 2. Alanlarına Göre Mesleki ve Teknik Liselerdeki Öğrenci Sayıları 2016-2017**

Alan	2017 Yılı Tahmini Mezun Sayısı (12. Sınıf Öğrenci Sayısı)	Toplam Öğrenci Sayısı	Toplamda Oranı
Elektrik- Elektronik Teknolojisi Alanı	1975	5 843	11,66
Makine Teknolojisi Alanı	1 871	5 585	11,15
Muhasebe ve Finansman Alanı	1 912	5 562	11,10
Bilişim Teknolojileri Alanı	1 797	5 427	10,83
Çocuk Gelişimi ve Eğitimi Alanı	1 373	4 158	8,30
Diğer	7 352	23 526	46,96
<b>Genel Toplam</b>	<b>16 280</b>	<b>50 101</b>	<b>100,00</b>

Veri Kaynağı: Bursa İl Millî Eğitim Müdürlüğü, 30 Kasım 2016

tör olan tekstil sektörünün önemli olduğu Bursa'da kadınların işgücüne katılma oranı daha da önem arz etmektedir.

İŞKUR'a göre Bursa'da kayıtlı işsiz sayısı 2015 yılı itibarıyla Bursa'da 73 718'dir. Kayıtlı işsizlerin, %51,19'u kadındır. Bursa'daki kayıtlı işsiz sayısı, 15 yaş ve üzeri nüfusun %3,72'sini oluşturmaktadır. Bursa'daki kayıtlı işsizlerin sektörel dağılımına bakıldığında, %25,49'unun nitelik gerektirmeyen meslek sahipleri olduğu görülmektedir.<sup>8</sup>

## 1.3. Eğitim

2015 yılı itibarıyla Bursa nüfusunun %21,96'sını 0-14 yaş grubu nüfus, %7,4'ünü 15-19 yaş grubu nüfus, %7,01'ini 20-24 yaş grubu nüfus, %7,96'sını 25-39 yaş grubu nüfus oluşturmaktadır.

2014-2015 öğretim yılında nüfusun

%6,02'si de **orta öğretim** düzeyinde öğrenim görmektedir. Bursa il sınırları içinde 80 mesleki ve teknik Anadolu lisesi bulunmaktadır. Bu okullardaki öğrencilerin, yoğunluğu elektrik-elektronik teknolojisi ve makine teknolojisi alanlarındayken, ihtiyaç duyulan alanlara bakıldığında, öğrencilerin %3,02'si metal teknolojisi alanı, %2,48 motorlu araçlar teknolojisi alanı, %1,66 endüstriyel otomasyon teknolojileri alanında olduğu görülmektedir.<sup>9</sup>

Bursa'da mesleki ve teknik eğitim veren ortaöğretim okullarındaki alanların sektöre göre planlanması ve bu okullarda verilen eğitimin niteliğinin artırılarak sektörün ihtiyaçlarına uygun hale getirilmesi için Bursa İl Millî Eğitim Müdürlüğü tarafından 'Mesleki ve Teknik Eğitimde Bursa Modeli' projesi yürütülmüş, 2 yıl süren proje kapsamında sektör analizi, mesleki eğitim çalışmaları

yapılmış, 'Mesleki Eğitim İl Eylem Planı' oluşturulmuştur.

**Yükseköğretim** alanında, Bursa ilinde 1975 yılında kurulan Uludağ Üniversitesi ve 2010 yılında kurulan Bursa Teknik Üniversitesi olmak üzere iki devlet üniversitesi ile 2010 yılında kurulan Faruk Saraç Tasarım Meslek Yüksekokulu olmak üzere bir vakıf meslek yüksekokulu bulunmaktadır. 2015-2016 öğretim yılında Bursa ilinde faal bulunan yükseköğretim kurumlarında önlisans ve lisans programlarında %98'i Uludağ Üniversitesinde olmak üzere toplam 57 843 öğrenci bulunmaktadır.<sup>10</sup>

Uludağ Üniversitesi Mühendislik Fakültesinin Bilgisayar, Çevre, Elektrik Elektronik, Endüstri, İnşaat, Makine, Otomotiv ve Tekstil Mühendisliği olmak üzere 8 bölümü (2015 mezun sayısı 611) bulunmaktadır. Bursa Teknik Üniversitesi'nin ise Bilgisayar, Çevre, Elektrik Elektronik, Endüstri, Gıda, İnşaat, Kimya, Lif ve Polimer, Makine, Mekatronik ve Malzeme Metalürji olmak üzere 11 bölümü (2020 tahmini mezun sayısı 467), Orman Fakültesinin Orman Mühendisliği ve Orman Endüstri Mühendisliği bölümleri (2020 tahmini mezun sayısı 70) bulunmaktadır.<sup>11</sup>

Bursa'da meslek edindirme kursları Mesleki Eğitim Merkezleri, Akşam Sanat Okulları, Halk Eğitim Merkezleri, BUTGEM (Bursa Ticaret ve Sanayi Odası Eğitim Vakfı), Belediyelere Bağlı Meslek Eğitim Merkezleri tarafından verilmektedir.

## 1.4. Özel Yatırım Bölgeleri

Bursa sanayide örgütlenmesi yüksek bir il olarak diğer illere göre ön plana çıkmaktadır. İlde, 8 Ticaret ve Sanayi Odası bulunmaktadır: Bursa Ticaret ve Sanayi Odası (BTSO), Gemlik TSO, Orhangazi TSO, Yenişehir TSO, Mustafakemalpaşa TSO, Karacabey TSO, İznik TSO ve İnegöl TSO.

Özel yatırım bölgeleri açısından, Bursa'da 18 Organize Sanayi Bölgesi ile 1 Teknoloji Geliştirme Bölgesi'ne ve Türkiye'deki 19 serbest bölgeden birine ev sahipliği yapmaktadır.

<sup>2</sup> TÜİK Dış Ticaret İstatistikleri, Şubat 2017.

<sup>3</sup> TÜİK Dış Ticaret İstatistikleri, Şubat 2017.

<sup>4</sup> Eski sistemde SSK (Sosyal Güvenlik Kurumu) çalışanları

<sup>5</sup> SGK (Sosyal Güvenlik Kurumu) yıllık istatistiklerinden BEBKA hesaplamaları

<sup>6</sup> SGK (Sosyal Güvenlik Kurumu) yıllık istatistiklerinden BEBKA hesaplamaları

<sup>7</sup> TÜİK İşgücü İstatistikleri, Aralık 2016.

<sup>8</sup> Türkiye İş Kurumu (İŞKUR) Kayıtlı İşsiz İstatistikleri, Aralık 2016.

<sup>9</sup> Bursa İl Millî Eğitim Müdürlüğü, 30 Kasım 2016.

<sup>10</sup> Yükseköğretim Kurumu, Yükseköğretim Bilgi Yönetim Sistemi, Erişim 29.11.2016

<sup>11</sup> Uludağ Üniversitesi Mühendislik Fakültesi, Bursa Teknik Üniversitesi Doğa Bilimleri, Mimarlık ve Mühendislik Fakültesi, Temmuz 2016.

*İŞKUR'a göre Bursa'da kayıtlı işsiz sayısı 2015 yılı itibarıyla Bursa'da 73 718'dir.*



### 1.4.1. Organize Sanayi Bölgeleri (OSB)

Bursa ilindeki 10 karma, 4 ihtisas ve 4 ıslah olmak üzere toplam 18 OSB'nin yanında kuruluş ve tescili devam eden 2 OSB (Orhaneli Maden İhtisas, Orhangazi Gıda İhtisas) ve ıslah sürecine girecek 3 OSB (Çalı ıslah, İnegöl-Cerrah, Görükle-Başköy) bulunmaktadır.

Bursa'da yeni sanayi alanları öngörülmemekte ancak Akçalar, Barakfakih, Bursa Teknoloji (TEKNOSAB), Mustafakemalpaşa Mermerciler, Yenice ve Yenişehir sanayi bölgelerinin altyapıları ve kamulaştırma süreçlerinin tamamlanması yönünde çalışmalar yapılmaktadır.

Yeni nesil teknoloji ve Endüstri 4.0 uygulama merkezi olarak planlanmakta olan TEKNOSAB (Bursa Teknoloji Organize Sanayi Bölgesi)'nin kamulaştırması tamamlanmıştır. İleri teknoloji kullanan firmaların yer almasının istendiği OSB'de; yüksek teknoloji üniversitesi, mükemmeliyet merkezleri, lojistik merkez ve organize ticaret merkezi planlanmaktadır.

### 1.4.2. Küçük Sanayi Siteleri

Bursa'da Mart 2017 itibarıyla 13 küçük sanayi bölgesi bulunmaktadır: Beşevler KSS, Gemlik KSS, İnegöl KSS, İznik KSS, Karacabey KSS, Mustafakemalpaşa KSS, Orhangazi KSS, Yenişehir KSS,

Tablo 3. Bursa Organize Sanayi Bölgeleri

	Organize Sanayi Bölgesinin Adı	Durum	OSB Türü
1	Bursa OSB	Faal	Karma
2	Demirtaş OSB	Faal	Karma
3	Nilüfer OSB	Faal	Karma
4	İnegöl OSB	Faal	Karma
5	Uludağ OSB	Faal	Karma
6	Mustafakemalpaşa OSB	Faal	Karma
7	Kestel OSB	Faal	Karma
8	Hasanağa OSB	Faal	Karma
9	İnegöl Mobilya OSB	Faal	İhtisas
10	Bursa İhtisas Deri OSB	Faal	İhtisas
11	Kayapa Islah OSB	Faal	Islah
12	TOSAB Tekstil OSB	İnşaat	İhtisas
13	Yenişehir OSB	Kamulaştırma	Karma
14	Mustafakemalpaşa Mermerciler OSB	Kamulaştırma	İhtisas
15	Yenice Islah OSB	Kamulaştırma	Islah
16	Bursa Teknoloji OSB	Kamulaştırma	Karma
17	Barakfaki OSB	--	Islah
18	Akçalar OSB	--	Islah

Veri Kaynağı: Türkiye İstatistik Kurumu, İşgücü İstatistikleri

Otosansit KSS, Bıçak, Çakı, Testere KSS, Demir-Madeni İşler KSS, Bursa Dökümcüler KSS, Tepecik KSS. Bu KSS'lerde toplam 6 254 işyerinde 25 456 çalışan bulunmaktadır.<sup>12</sup>

### 1.4.3. Bursa Serbest Bölge (BUSEB)

Bursa Serbest Bölgesi ihracat odaklı üretim ve ticaret yapan firmalar için vergi avantajı, altyapı ve liman bölgesine

Şekil 1. Bursa Organize Sanayi Bölgeleri



<sup>12</sup> Bursa Bilim Sanayi ve Teknoloji İl Müdürlüğü, Mart 2017.



Tablo 4. Bursa İlinin Uzaklıkları

	Ankara	İstanbul	Antalya	Mersin	İzmir
Uzaklık (km)	384	243	541	831	325
Seyahat Süresi	35 dakika	1,5 saat	1 saat	1,5 saat	4 saat
Ulaşım Şekli	Uçak	Feribot	Uçak	Uçak	Araba

Veri Kaynağı: Karayolları Genel Müdürlüğü

kolay ulaşım imkânı sağlamaktadır. Serbest bölgedeki yaklaşık 120'den fazla firmada 8 000'den fazla personel istihdam edilmektedir. Bursa Serbest Bölgesi dış ticaret hacmi 2015 yılı için 1 746 803 bin ABD Dolar'dır. Türkiye Serbest Bölgeler toplamı içindeki payı %8,6'dır.<sup>13</sup>

### 1.4.4. Teknoloji Geliştirme Bölgesi (TGB)

ULUTEK TEKNOPARK 2005 yılında Türkiye'nin 20. Teknoparkı olarak, Uludağ Üniversitesi, Bursa Ticaret ve Sanayi Odası, Bursa Büyükşehir Belediyesi ve Uludağ İhracatçı Birlikleri Genel Sekreterliği ortaklığında kurulmuş, 2006 yılında faaliyete geçmiştir. ULUTEK TEKNOPARK, 2015 yılında Türkiye 3.Teknoloji Geliştirme Bölgesi Zirvesinde, 5-9 yaş arası teknoparklar arasında 3. olmuştur. Güney Marmara'nın tek Teknoloji Geliştirme Merkezi olan ULUTEK, 75 AR-GE ve 40 yazılım firması bulunmaktadır. ULUTEK, Bursa'da 'Yazılım Mükemmeliyet Merkezi' kurulması için ihtiyaç analizine başlamıştır. 'Yazılım Mükemmeliyet Merkezi', milli yazılımların geliştirilmesi ve bu yazılımların dünya ülkelerine pazarlanmasında, reel sektör temsilcilerine yazılımlarını test edebilme ortamını sunulmasında ve sürekli eğitim merkeziyle önemli rol oynayacaktır. ULUTEK, kuluçka merkezindeki firmalar için prototip üretme, mimari tasarımlar,

ürün geliştirme vb. alanlarda hizmet verecek FAB-LAB kurmak istemektedir.

### 1.5. Ulaştırma ve Lojistik

Bursa, Marmara Bölgesi'nin güneyindeki konumu, İstanbul'a yakınlığı, İstanbul-İzmir güzergâhı üzerinde oluşu, limanları ve Bursa Serbest Bölgesi ile lojistik olarak önemli özelliklere sahiptir.

#### 1.5.1. Karayolu Ulaşımı

Bursa'da toplam 445 km devlet yolu, 289 km bölünmüş devlet yolu ve 613 km il yolu, 30,3 km bölünmüş il yolu bulunmaktadır. İstanbul-İzmir yol güzergâhı üzerinde olan Bursa'nın 2010 yılında 2 197 km olan otoyol 2015 yılında 2 489 km'dir.<sup>14</sup> Otoyol konusunda en önemli gelişme, 2020 yılında tamamlanması planlanan toplam uzunluğu 405 km olan 2013 yılında başlanan Gebze-Orhangazi-İzmir Otoyolu çalışmasıdır. Proje dâhilinde yapılan Osman Gazi Köprüsü'nün açılması ile İzmit Körfezi geçişi süresinin düşmesi, Bursa'nın İstanbul Sabiha Gökçen Havalimanı'na ulaşım süresini önemli derecede kısaltmıştır.2019 yılında tamamlanması öngörülen projenin tamamlanması ile İstanbul-İzmir yolculuk süresi 3,5 saate düşecektir.

Sivrihisar'dan Yenişehir ile İnegöl arasından geçerek Bursa'yı Ankara'ya bağlayacak 231 km'lik Sivrihisar-Bursa otoyolu

*ULUTEK TEKNOPARK, 2015 yılında Türkiye 3.Teknoloji Geliştirme Bölgesi Zirvesinde,5-9 yaş arası teknoparklar arasında 3. olmuştur.*

<sup>13</sup> Ekonomi Bakanlığı, 30.11.2016.

<sup>14</sup> Karayolları Genel Müdürlüğü, 01 Ocak 2016



Tablo 5. Bursa İli Limanları

	Konum	Elleçlenen Yük Türleri
<b>Borusan Limanı</b>	Gemlik	Konteyner, Genel Kargo, RoRo
<b>BP Limanı</b>	Gemlik	Motorin, Benzin, MEG, Baz Yağı, Katık
<b>Gemlik Gübre (Yılfert) Limanı</b>	Gemlik	Konteyner, Genel Kargo, Sıvı
<b>Gemport</b>	Gemlik	Konteyner, Genel Kargo, RoRo
<b>MKS Limanı</b>	Gemlik	Kimyasal (Metanol)
<b>Roda Limanı</b>	Gemlik	Konteyner, Genel Kargo, Dökme Yük
<b>Mudanya Limanı</b>	Mudanya	Dökme yük (krom, manyezit, kireç)

Kaynak: Gemlik Liman Başkanlığı, Mudanya Liman Başkanlığı

Karayolları Genel Müdürlüğü'nün 2023 hedef projeleri arasındadır.

### 1.5.2. Limanlar ve Denizyolu

Bursa'da, lojistik hizmetler zincirinde özellikle limanlar ön plana çıkmaktadır. Gemlik Liman bölgesi, Marmara Bölgesi'nde önemli sanayi bölgelerine yakın kuvvetli bir hinterlanda sahiptir. Bursa-Yalova karayoluna 2 km, Bursa Serbest Bölgesine 500 m uzaklıktadır.

Yolcu taşımacılığıyla ilgili olarak Mudanya İskelesi ve Güzelyalı İskelesi'nden İstanbul Yenikapı ve Kabataş iskelelerine düzenli feribot ve deniz otobüsü seferleri sağlanmaktadır. Bursa Büyükşehir Belediyesi BURULAŞ tarafından Gemlik-Haliç (İstanbul) arasında deniz uçağı hizmeti sağlanmaktadır.

### 1.5.3. Havayolu

Faal olarak 2001 yılında açılan Bursa-Yenişehir Havalimanı'nı daimi yolcu giriş-çıkış hava hudut kapısı olarak belirlenmiş ve böylelikle Yenişehir Havalimanı uluslararası hava trafiğine de açılmıştır. Bursa Yenişehir Havalimanı'nın Bursa şehir merkezine uzaklığı yaklaşık 50 km'dir.

Devlet Hava meydanları Genel Müdürlüğü tarafından işletilen Havalimanının, 9 460 m<sup>2</sup> kapalı alana ve her biri 115 m<sup>3</sup> 8 adet soğuk odaya sahip kargo binası ile 10.000 m<sup>2</sup> otopark mevcuttur. 2015 yılı sonu itibariyle 187 517 gelen-giden yolcu sayısı gerçekleşmiş, tüm uçak trafiği ise 6 856 olarak gerçekleşmiştir.<sup>15</sup> Bunun yanında, Bursa Büyükşehir Belediyesi BURULAŞ tarafından Bursa (Nilüfer) ile Atatürk Havalimanı, Şişli ve Kadıköy arası helitaksi hizmeti sağlanmaktadır.

### 1.5.4. Demiryolu

Bursa-Bilecik Hızlı Demiryolu Projesi, Ocak 2012'de inşaatına başlanılmıştır. Bursa-Yenişehir-Osmaneli güzergâhı için uygulama projesi çalışmaları devam etmekte, ihale aşamasına getirilmiş durumdadır. Yenişehir-İnegöl-Bozüyük güzergâhı için çalışmalar devam etmektedir.<sup>16</sup>

Bursa-Ankara, Ankara-Bursa arası 2 saat 15 dakika, Bursa-Eskişehir arası 1 saat ve Bursa-İstanbul ise 2 saat 15 dakika olacaktır. Özellikle, gerek Bursa sektörlerinin gerekse yakın çevre illerin (Eskişehir, Bilecik, Kütahya, Balıkesir) kullandığı Gemlik Limanlarını Bursa'ya bağlayacak olan 24 km'lik Bursa-Gemlik demiryolu için projelendirilme çalışması tamamlanmıştır. Gemlik limanlar bölgesinde ayrıca 475-480 bin m<sup>2</sup>'lik lojistik yük merkezi planlara dâhildir.

### 1.5.5. Haberleşme

2,8 milyon nüfusa göre Bursa haberleşme altyapı büyüklüğü ile Türkiye'de 81 il içinde dördüncü sırada yer almaktadır.



Bursa'da 2015 yılı itibariyle 2 530 731 mobil telefon abonesi bulunmaktadır ve sabit telefon santral kapasitesi ise 932 379'dur.<sup>17</sup>

Bursa, 2015 yılında toplam 1 793 192 geniş bant internet abonesi<sup>18</sup> ile bin kişi başına 143 sabit geniş bant internet abone sayısı, 488 geniş bant mobil internet abone sayısına sahiptir. Dış çevre koşullarından etkilenmemesi ve her zaman stabil bir internet bağlantı sunması ile önemli olan fiber optik uzunluğu 2015 yılında 8 295 km'ye ulaşmıştır.

## 1.6. AR-GE ve Yenilikçilik

### 1.6.1. AR-GE ve Tasarım Merkezleri

Ülkemizde, 2016 Aralık ayı itibariyle, bulunan AR-GE merkezi statüsü kazanmış 218 merkezin üçte biri İstanbul'da yer alırken; Bursa, 31 AR-GE merkezi ile 81 il içinde 2. sırada yer almaktadır. Şubat 2017 itibariyle de Türkiye'de faal bulunan 390 AR-GE Merkezinin de 48'i Bursa'da bulunmakta, bu rakamla Bursa 81 il içinde İstanbul'dan sonra 2. Sırada bulunmaktadır.

AR-GE merkezlerinin yanında sektörlerin ihtiyacı olan testler için Uludağ Üniversitesi Merkez Laboratuvar olanakları da firmalar tarafından kullanılabilirliktedir.

Tasarım merkezlerine bakıldığında, Şubat 2017 itibariyle Türkiye'de 5 ilde bulunan 16 tasarım merkezinin 2'si Bur-

Şekil 2. Bursa Faal AR-GE Merkezlerinin Sektörlere Göre Dağılımı 2016- 2017

Sektör	AR-GE Merkezi Sayısı	
	Aralık 2016	Şubat 2017
Otomotiv yan sanayii	22	26
Makine ve teçhizat imalatı	3	5
Tekstil	3	7
Otomotiv	2	2
Yazılım	1	1
Demir ve demir dışı metaller	-	2
Mobilya	-	1
Enerji	-	1
Elektrik- elektronik	-	1
Gıda	-	1
Bilgi ve iletişim teknolojileri	-	1
<b>Toplam</b>	<b>31</b>	<b>48</b>

Kaynak: Bilim, Sanayi ve Teknoloji Bakanlığı, Mart 2017

sa'da bulunmaktadır. Bursa'daki tasarım merkezlerinden biri tekstil sektöründe diğeri de otomotiv yan sanayindedir.

### 1.6.2. Patent, Faydalı Model, Marka ve Endüstriyel Tasarım

Patent, Faydalı Model ve Endüstriyel Tasarım adı altında korunan sınai mülkiyet hakları rekabetçi bir üretim dönüşümünün sağlanması için kritik rol oynamaktadır.

#### Patent

2015 yılı patent başvuru sayısında ve patent tescillerinde Bursa, İstanbul ve Ankara'dan sonra 3. sırada gelmektedir. Bursa ilinde 2015 yılında 440 patent başvurusu (Türkiye payı %8) ve 131 patent tescili (Türkiye payı %7,6) yapılmıştır.<sup>19</sup>

#### Faydalı Model

Faydalı modelde Bursa İstanbul ve Ankara'dan sonra 3. Sırada yer almaktadır. İstanbul ve Ankara'yı takip eden Bursa ili, başvuru oranlarında %7,59 ile İzmir'in arkasında 4. sırada, patentlerin tescil sayısında ise %7,12 ile İzmir'in önüne geçerek 3. sırada yer almaktadır.<sup>20</sup>

#### Marka

İller bazında tescil edilen marka sayıları da başvuru sayıları ile paralellik göstermektedir. Bursa, 2015 yılında tescil edilen markaların %4,17'sine sahipken, marka başvurularının %4,35'ine sahiptir.<sup>21</sup> Bursa'dan 2015 yılında 4179 marka başvurusu yapılmış, 2925 marka da tescil edilmiştir.<sup>22</sup>

### Endüstriyel Tasarım

2015 yılı endüstriyel tasarım başvurularının %10,46'sı Bursa'dan gelmiş, Bursa'nın endüstriyel tasarım tescilindeki payı da %11,03 olmuştur. Bursa'dan 2015 yılında 867 endüstriyel tasarım başvurusu yapılmış, 946 endüstriyel tasarım da tescil edilmiştir.<sup>23</sup>

### 1.6.3. Mükemmeliyet Merkezleri

**Tekstil ve Teknik Tekstil Mükemmeliyet Merkezi (TTTMM):** BEBKA Güdümlü Proje Desteği kapsamında, Bursa Ticaret ve Sanayi Odası (BTSO)'nın 2014 yılında başvurusunu yaptığı ve 2015 yılında sözleşmesi imzalanarak yapımına başlanan Tekstil ve Teknik Tekstil Mükemmeliyet Merkezi'nin Mayıs ayında tamamlanması planlanmaktadır. Ülkemizde Tekstil ve Hazır Giyim sektörlerine yönelik AR-GE alt yapısı sağlamak üzere akredite Tekstil ve Teknik Tekstil laboratuvarını da içeren merkezin işletmesi BUTEKOM tarafından yapılacaktır.<sup>24</sup> Türkiye'de tekstil konusunda önemli bir açığı kapatacak olan merkezde, özellikle savunma sanayii ve güvenlik sektörünün ihtiyaçlarını karşılayacak standartları belirleyecek alt yapı çalışmaları da geliştirilecektir. Projenin finansmanı BEBKA, BTSO ve BUTEKOM desteğiyle sağlanmaktadır.

### İleri Kompozit Malzemeler Araştırma ve Mükemmeliyet Merkezi (İKMAMM):

Proje kapsamında; özellikle otomotiv, savunma ve havacılık, raylı sistemler, denizcilik ve rüzgâr enerjisi gibi ileri kompozit malzeme üreten ve kullanılan sektörlerin sürdürülebilirliğine kat-

<sup>15</sup> T.C. Ulaştırma Denizcilik ve Haberleşme Bakanlığı, Devlet Hava Meydanları İşletmesi Genel Müdürlüğü, Erişim 31.11.2016.

<sup>16</sup> T.C. Devlet Demiryolları Genel Müdürlüğü, Etüt ve Proje Dairesi Başkanlığı

<sup>17</sup> Bilgi Teknolojileri ve İletişim Kurumu, Aralık 2016.

<sup>18</sup> Bilgi Teknolojileri ve İletişim Kurumu, Aralık 2016.

<sup>19</sup> Türk Patent Enstitüsü, 12.07.2016.

<sup>20</sup> Türk Patent Enstitüsü, 12.07.2016.

<sup>21</sup> Türk Patent Enstitüsü, 13.07.2016.

<sup>22</sup> Türk Patent Enstitüsü, 13.07.2016.

<sup>23</sup> Türk Patent Enstitüsü, 13.07.2016.

<sup>24</sup> Merkez, Mayıs 2017'de tamamlanmış olup, BUTEKOM tarafından işletilmektedir.

kı sağlamak ve sektörün eksikliği olan AR-GE ve inovasyon alt yapısını güçlendirmek amacıyla ticarileşebilir AR-GE ve inovasyon faaliyetlerinin geliştirilmesine yönelik "İleri Kompozit Malzemeler Araştırma ve Mükemmeliyet Merkezi" (İKMAMM) kurulması planlanmaktadır. İKMAMM da Tekstil ve Teknik Tekstil Mükemmeliyet Merkezi gibi BUTEKOM tarafından işletilecek olup aynı binada bulunacaktır. 15.490.000 TL bütçeli projenin başvurusu Kalkınma Bakanlığı'nda değerlendirme sürecindedir.<sup>25</sup> Projenin finansmanı BEBKA ve BTO desteğiyle sağlanacaktır.

### 1.7. Girişimcilik

Girişimcilik, yerel kalkınmaya da olumlu etki ederek göçün azaltılmasına katkıda bulunmaktadır. Yeni işletmelerin kurulması ile yerel ürün ve hizmet tedarikinde sağlanan artış, gelirin yerleşim yerinde kalmasına yardımcı olmaktadır.

Girişimcilik konusunda destekleri olan KOSGEB'e göre Türkiye'de son 4 yılda KOSGEB tarafından girişimcilik eğitimlerine katılanların sayısı 380 000, Bursa'da ise 8 615'tir. Türkiye'de Girişimcilik Eğitimine katılıp kendi işini kuranların oranı yaklaşık %6 iken bu oran Bursa için %9'dur.<sup>26</sup>

### 1.8. Bursa'da Yabancı Yatırımcılar

Bursa ili sanayi ve ticaretinde uluslararası yatırımcıların Türkiye'de tercihi olarak en önde gelen illerden biridir. Haziran

**Tablo 6. Bursa İlinde Baskın Ülkeye Göre Yabancı Firma Sayıları 30.06.2016**

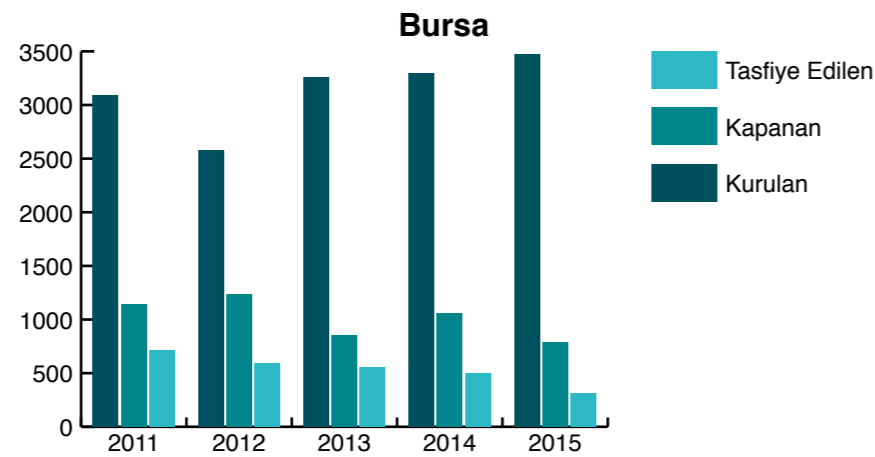
Baskın Sermayeye Sahip Ülke	Firma Sayısı	%
Almanya	140	21,41
Fransa	57	8,72
İtalya	40	6,12
Yunanistan	40	6,12
İran	31	4,74
Hollanda	29	4,43
Bulgaristan	24	3,67
İspanya	24	3,67
İsviçre	23	3,52
ABD	21	3,21
Rusya Federasyonu	20	3,06
Diğer (54 ülke)	205	31,35
<b>Genel Toplam</b>	<b>654</b>	<b>100</b>

Kaynak: Ekonomi Bakanlığı, İzleme ve Bilgi İşlem Daire Başkanlığı, Eylül 2016.  
Not: Veri 30 Haziran 2016 itibarıyla.

2016 itibarıyla Bursa'da baskın sermayesi yabancı sermaye olan 654 firma bulunmaktadır.

Bursa'daki baskın yabancı sermayeli 654 firma, Avrupa Topluluğunda Ekonomik Faaliyetlerin İstatistik Sınıflaması (NACE)'na göre 46 ayrı sektörde faaliyet göstermektedir. Bu firmaların %26,1'i motorlu taşıtlar ve motosikletler dışında kalan toptan ticaret ve ticaret komisyonculuğu sektöründe, %8,1'i motorlu kara taşıtı, römork ve yarı-römork imalatı sektöründe, %7,8'i motorlu taşıtlar ve motosikletlerin dışında kalan perakende ticaret, kişisel ve ev eşyalarının tamiri sektöründe faaliyet göstermektedir.<sup>27</sup>

**Şekil 3. Bursa Kurulan ve Kapanan Toplam İşletme Sayıları 2011-2015**



Kaynak: TOBB Veri Tabanı, 22.07.2016.

<sup>25</sup> Yayın tarihi itibarıyla, sorumlu kuruluş proje için imzaya davet edilmiştir.

<sup>26</sup> KOSGEB, Girişimcilik Destek Programı Sunumu, Aralık 2016.

<sup>27</sup> Ekonomi Bakanlığı, İzleme ve Bilgi İşlem Daire Başkanlığı İstatistikleri, Eylül 2016.

<sup>28</sup> Otomotiv Sanayii Derneği - Otomotiv Ana ve Yan Sanayi Raporu 2015

## 1.9. Önde Gelen Sektörler

### 1.9.1. Otomotiv Sektörü

Bursa Tofaş-Fiat, Oyak-Renault, Kar-san-Peugeot gibi dev otomotiv üretim tesisleri ile otomotiv üretim merkezi konumundadır. Binek tipi otomobil, kamyonet, minibüs ve kamyon üretiminin gerçekleştirildiği üç adet araç üretim fabrikası mevcuttur. 2015 yılı üretim kapasitesi otomobil için 760 000, kamyonet için 40 500, otobüs için 2 625, minibüs için 7 000 ve midibüs için 2 700 olmak üzere 812 825'tir.<sup>28</sup>

Otomotiv sektörü üretim çeşitleri ve üretim miktarları açısından hayati öneme sahip bir sektördür. 2015 yılında Bursa'da araç üretimi 624.733 adet olarak gerçekleşmiştir. Türkiye'de toplam 1 410 034 adet araç üretilmiştir. Bu dönemde Türkiye otomobil üretiminin %53'ü, kamyonet üretiminin %44'ü, minibüs üretiminin %3'ü, Bursa'da kurulu fabrikalar tarafından üretilmiştir. Toplamda ise 2015 yılı Türkiye'de üretilen toplam araçların traktör harici yaklaşık %46'sı Bursa'da üretilmiştir.<sup>29</sup>

TÜBİTAK MAM tarafından başlatılan yerli elektrikli ve/veya hibrit araçların üretimine yönelik yenilikçi malzeme ve komponentlerin tasarımı ve üretimi, bu ürünlerin kullanıldığı yerli elektrikli ve hibrit araçların üretilmesi için 'Akıllı Hareketlilik Kümelmesi' çalışmaları Bursa'da 23 küme üyesi ile BTO tarafından sürdürülmektedir. Bunun yanında, otomotiv elektroniği ve yazılımı

üzerine UR-GE Projesi hazırlanması için çalışmalara başlanmıştır.

### 1.9.2. Makine Metal Sektörü

Bursa'da metal ve döküm sanayi, otomotiv sektörünün Bursa'da kurulmasıyla kurulmuştur. Dökümcülük 1973 yılında Orhangazi-Bursa, Türkiye'de kurulmuş ve 1977 yılında demir döküm üretimine başlamıştır. 2015 yılı BTO İlk 250 Firma Listesi'nde yer alan Bursa'nın firmalarından 13'ü metal sektöründendir.

Bursa ana metal ve ürünleri sektörü 2015 yılı ihracatının %44'ü demir veya çelikten eşya, ikinci sırada ise demir ve çeliktir. Bursa'nın aynı sektör ithalatının ise %55'i demir ve çelik, ikinci sırada %15'i demir veya çelikten eşyadır.<sup>30</sup> Bursa makine sektörü ihracatında UR-GE projesi ile yeni dönemde makine sektöründe faaliyet gösteren 28 firma bulunmaktadır.

### 1.9.3. Mobilya Sektörü

Bursa mobilya sektörü, İnegöl ilçesinde yoğunlaşmış durumdadır. İnegöl'de, çevresindeki ormanlar nedeniyle 1980'lere kadar orman ürünleri alanında imalat sanayi gelişmiş, 1943 yılından sonra mobilya imalatına başlanmıştır.

2015 yılında İnegöl'de 650 mobilya firması 330 470 bin ABD Doları ihracat yapmıştır.<sup>31</sup> Toplam Bursa mobilya sektörü 2015 yılında 501 257 bin ABD Doları gerçekleştirirken, 2016 yılı ilk 10 ayı



mobilya sektörü ihracatı 2015 yılının %89,96'sı, ilk 10 ay ithalatı ise 2015 yılının %71,68'i şeklinde gerçekleşmiştir.<sup>32</sup>

### 1.9.4. Tekstil Sektörü

Yarattığı istihdam ve en fazla dış ticaret fazlası veren sektör olarak tekstilde, özellikle iplik üretimi, ev tekstili ve hazır giyim bağlamında Bursa'nın hem üretim hem de istihdam açısından ön plana çıktığı görülmektedir. Bursa'nın tekstil ihracatı 2014 yılında 1,459 milyon ABD Doları iken, 2015 yılında 1,242 milyon ABD Doları olarak gerçekleşmiştir. Hazır giyim ihracatı 2014 yılında 422 milyon ABD Doları iken, 2015 yılında 355 milyon ABD Doları olarak gerçekleşmiştir.<sup>33</sup> **SETEK (Sürdürülebilir Ev Tekstili Kümelmesi)** 44 firması ile Bilim Sanayi ve Teknoloji Bakanlığı'ndan Kümelene Desteği almaya hak kazanmış ilk ve tek tekstil kümesidir. Bursa Tekstil Sektörünün Rekabet Gücünün Geliştirilmesi (UR-GE) Projesinde tekstil sektöründe faaliyet gösteren 35 firma bulunmaktadır.

### 1.9.5. Tarım ve Gıda Sektörü

Bursa ili 2012 yılı nüfus rakamlarına göre ele alındığında kırsalda yaşayan 286 159 kişi ile kırsal nüfusun sayıca en yüksek olduğu yirminci ildir. Kırsal nüfus oranı için belde ve köy nüfusu oranının toplamdaki oranı %10,65'tir.

Toplam 1 088 638 hektar alana sahip olan Bursa ilinin yaklaşık %31'i olan 340 912,5 hektarı tarım yapılan kültür arazisidir. Tarım yapılan bu alanın yaklaşık %41'i sulanabilir tarım arazisidir. En çok domates, soğan, karpuz üretilirken,



<sup>29</sup> Otomotiv Sanayii Derneği 2015 Otomotiv Üretim Bültenleri, OSD resmi internet sitesi Erişim tarihi: 13.12.2016 <http://www.osd.org.tr/osd-yayinlari/otomotiv-sanayii-uretim-bultenleri/>

<sup>30</sup> TÜİK Dış Ticaret İstatistikleri, Gümrük Tarif İstatistik Pozisyonu (GTİP), Aralık 2016. GTİP'e göre 72-83 kodları ana metal ve ürünleri ihracatı olarak incelenmiştir.

<sup>31</sup> İnegöl Ticaret ve Sanayi Odası (İTSO) İnegöl Ekonomi Raporu 2016.

<sup>32</sup> TÜİK Dış Ticaret İstatistikleri, Gümrük Tarif İstatistik Pozisyonu (GTİP), Aralık 2016. Not: GTİP'e göre 94 kodlu Mobilyalar, yatak takımları, aydınlatma cihazları, reklam lambaları, ışıklı tabelalar vb. prefabrik yapılar incelenmiştir.

<sup>33</sup> Dış Ticaret İstatistikleri Türkiye İstatistik Kurumu resmi internet sitesi Erişim Tarihi: 13.12.2016 <https://biruni.tuik.gov.tr/disticaretapp/menu.zul>



Tablo 7. Bursa Turizm Yatırım Belgeli Konaklama Tesisleri 2016

	Turizm İşletme Belgeli			Mahalli Belgeli			Turizm Yatırım Belgeli		
	Tesis Sayısı	Oda Sayısı	Yatak Sayısı	Tesis Sayısı	Oda Sayısı	Yatak Sayısı	Tesis Sayısı	Oda Sayısı	Yatak Sayısı
<b>5 yıldız</b>	9	1 417	2 862				1	227	456
<b>4 yıldız</b>	16	1 905	3 911				7	736	1 524
<b>3 yıldız</b>	24	1 407	2 837				7	755	1 597
<b>Diğer</b>	15	340	721				1	45	90
<b>Toplam</b>	<b>64</b>	<b>5 069</b>	<b>10 331</b>	<b>152</b>	<b>4 683</b>	<b>10 350</b>	<b>16</b>	<b>1 763</b>	<b>3 667</b>

Veri Kaynağı: Bursa İl Kültür ve Turizm Müdürlüğü, 01 Aralık 2016.

meyveciliğin gelişmiş olduğu Bursa'da coğrafi işaretli Gemlik Zeytin'i başta olmak üzere armut, şeftali ve özellikli bir ürün olan siyah incir üretilmektedir. 2015 yılı itibarıyla Bursa'da 458 823 küçükbaş hayvan, 197 119 büyükbaş hayvan ve yaklaşık 9,9 milyon kanatlı hayvan bulunmaktadır.<sup>34</sup>

Bursa Tarım-Gıda ihracatı 2015 yılında 211 872 bin ABD Doları ve ithalatı 250 556 bin ABD Doları olarak gerçekleşmiştir. UR-GE ile Bursa Gıda Sektörünün Dünyaya Açılması Projesinde, gıda sektöründe faaliyet gösteren 29 firma bulunmaktadır.

#### 1.9.6. Turizm Sektörü

Bursa, konumu, iklimi, termal kaynakları, Uludağ'ı ve tarihi ile turizm çeşitliliği açısından zengin bir olarak, Kültür Turizmi, Termal Turizm, Kış Turizmi, Doğa Turizmi, Gastronomi Turizmi, Macera Turizmi alanında ziyaretçileri ağırlamaktadır.

Bursa, Osmanlı İmparatorluğu'nun ilk başkenti olması ve Cumalıkızık Köyü'nün 700 yıllık bir tarihe sahip olması ile 2014 yılında 8 alanı ile **'Bursa ve Cumalıkızık: Osmanlı İmparatorluğunun Doğuşu'** başlığı altında UNESCO Dünya Mirası Listesi'ne girmiştir. UNESCO Dünya Mirası Aday Adayı İznik'in adaylık statüsüne erişebilmesi için yürütülen hazırlık işlemleri kapsamında sınır belirleme çalışmaları yapılacak ve analiz çalışmaları yürütülecektir. Devamında, UNESCO Dünya Mirası Geçici Listesinde bulunan İznik'in adaylık dosyası hazırlık işlemlerine devam edecek, bu doğrultuda adaylık dosyası için onaylı bir yönetim planı hazırlanması için gerekli aşamalarla ilgili çalışmalar yürütülecektir.

Aralık 2016 tarihiyle, Bursa il sınırları içinde 64'ü turizm işletme belgeli konaklama tesisi, 152'si mahalli idarelerce belgelendirilen konaklama tesisleri olmak üzere toplam belgeli 216 konaklama tesisi ve toplamda 20 681 yatak kapasitesi mevcuttur. Kültür ve Turizm Bakanlığı'ndan yatırım aşamasında konaklama tesislerine verilen belge olan, turizm yatırım belgesi almış 16 tesis yatırımıyla, Bursa 3 667 yatak daha kazanacaktır.

Termal kaynakları ile sağlık turizminde köklü bir geçmişi olan Bursa'da medikal, termal SPA-wellness, engelli ve 3. yaş turizmi bileşenleri olan sağlık turizmi alanında, Sağlık Bakanlığı'nın da sağlık turizminde öncelikli il seçilmesi ile çalışmalar yürütülmektedir. Bu çalışmaların başında 'Sağlık Serbest Bölgesi Projesi' başta gelmektedir.

#### 1.9.7. İnşaat Sektörü

Kentsel dönüşümün de katkısı ile ilde inşaat sektörüne ilişkin faaliyetler de önem kazanmaktadır. Bursa inşaat ve gayrimenkul sektörünü canlandırmak için Ekonomi Bakanlığı destekli proje çalışmaları planlanmaktadır.

#### 1.10. Yükselmekte Olan Sektörler

Bursa'da geçmişten gelen sanayi birikiminin ve günümüz sektör eğilimlerinin ortaya çıkardığı yükselen sektörler de bulunmaktadır.

**Raylı sistemler sektöründe** Bursa Raylı Sistemler Kümelenmesi, BTSO'nun liderliğinde, raylı sistemler sektöründe mal ya da hizmet üreten KOBİ'leri bir araya getirerek 2013 yılında oluşturulmuştur. Toplam 92 nitelikli üyeye sahip

Tablo 8. Yükselmekte Olan Sektörler

Raylı Sistemler Sektörü
Uzay, Havacılık ve Savunma Sektörü
Bebe ve Çocuk Konfeksiyonu
Bilgi Teknolojileri ve Yazılım Sektörü
Kimya Sektörü
Kompozit Malzemeler Sektörü

olan küme, Yüksek Hızlı Tren Projesinin ana tedarikçisi olmak için çalışmalarına devam etmektedir. Bursa İli Raylı Sistemler Sektörü UR-GE Projesi kapsamında 28 firma UR-GE desteğinden faydalanmaktadır. Proje ile Bursa'da raylı sistemler sektörüne yönelik imalat yapan firmaların yurtdışı pazarlarda da adından söz ettirmesi hedeflenmektedir. Bursa'da Durmazlar firması, tramvay ve hafif metro araçları üretmektedir. Uluslararası patente sahip olan firma %100 alçak taban tramvayı ve bojisini geliştirmiştir.

#### Uzay, havacılık ve savunma sektörü

Bursa ilinde, genel anlamda özellikle otomotiv, makine gibi ilde yerleşik olan sektörlerde kazanılmış tecrübenin bu sektöre aktarılmaya başlanması ile ivme kazanmaya başlamıştır. BTSO'nun 18 Sektörel Konseyi arasında bulunan Uzay, Havacılık ve Savunma Konseyi'nin çalışmalarıyla bu kapsamda Bursa'da UR-GE desteklerinden faydalanan ilk konsey durumundadır. Bursa İli Uzay, Savunma ve Havacılık Sanayii UR-GE Projesi'nde 27 firma yer almaktadır. Kümelenme çalışmaları kapsamında insansız kara aracı, insansız kargo aracı ve insansız hava aracı motor projeleri üzerine çalışmalar başlatılmıştır. Bursa'nın genel havacılığın merkezi olması için çalışmalar yürütülmektedir.

**Bebe ve çocuk konfeksiyonu sektöründe**, Vişne Ticaret Bölgesi'nde kümelenmeye dönük çalışmalarıyla iki UR-GE projesi yürütülmüştür. Juniokids markası altında toplanan UR-GE grupları, yurtdışı pazarlama faaliyet kapsamında toplam 73 firma ile devam etmekte, ihracatta önemli artışın kaydedildiği sektörde üçüncü UR-GE projesi planlanmaktadır. BTSO öncülüğünde Ekonomi Bakanlığı, Bursa Büyükşehir Belediyesi,

Bursa Eskişehir Bilecik Kalkınma Ajansı (BEBKA), Uludağ Tekstil İhracatçıları Birliği (UTİB) ve KOSGEB'in destekleriyle 0 - 12 yaş arası bebe ve çocuk hazır giyim sektörü Bursa Bebe, Çocuk Hazır Giyim & Çocuk İhtiyaçları Fuarı (Junioshow) her yıl düzenlenmektedir.

**Bilgi teknolojileri ve yazılım sektöründe**, kümelenmenin Uludağ Üniversitesi Teknoloji Geliştirme Merkezi'nde (ULUTEK) olduğu görülmektedir. ULUTEK'in Aralık 2016 itibarıyla üye firma sayısı 123 olup, firmalarının %31'i yazılım, %18'i bilgisayar ve iletişim teknolojileri sektöründedir. ULUTEK, kurmayı hedeflediği 'Yazılım Mükemmeliyet Merkezi' ile Bursa'da milli yazılımların geliştirilmesi, reel sektör temsilcilerine yazılımlarını test edebilme ortamını sunulmasında hizmet vermeyi hedeflemektedir.

**Kimya sektöründe** Bursa, özellikle tekstil için ara girdi üretimi yaparken ortalama işletme büyüklüğü en yüksek olan alt sektörler, suni veya sentetik elyaf imalatı (250 çalışan) sektörü ve kimyasal gübre ve azot bileşiklerinin imalatı sektöründeki ortalama işletme büyüklüğü de 178'dir.<sup>35</sup> Kimya sektöründe, 'Katma Değerli İhracat Projesi' kapsamında 18 firma UR-GE desteğinden faydalanmaktadır.

**Kompozit malzemeler sektöründe** 'Kompozit Malzemeler Sektörünün Uluslararası Alanda Rekabetçiliğinin Artırılması Projesi'nde 29 üye firma ile eğitim ve yurtdışı fuarlara katılım faaliyetleri yürütülmektedir. Sektörde aynı zamanda, firmaların katılımı ile BEBKA destekli teknik eğitim alınmıştır.

#### 1.11. Hedef Sektörler

**Yenilenebilir enerji sektöründe** yenilenebilir enerji kaynakları arasında verimliliği en yüksek ve bölgemiz açısından kullanımının artırılması ve bu konuda dışa bağımlılığın azaltılması ile ilgili BTSO tarafından çalışmalar başlatılmış ve Bursa'da enerji sektöründe faaliyet gösteren 45 firma ile 2014 yılında 'Rüzgâr Türbinleri Üretimi Kümelenmesi' oluşturulmuştur. Güneş, biyoyakıt ve diğer yenilenebilir

<sup>34</sup> Bursa İl Gıda Tarım ve Hayvancılık Müdürlüğü 2015 Faaliyet Raporu

<sup>35</sup> TÜİK Dış Ticaret İstatistikleri, Gümrük Tarif İstatistik Pozisyonu (GTİP), Aralık 2016. GTİP'e göre 1-20 kodları tarım ve gıda ihracatı olarak incelenmiştir.

<sup>36</sup> Sosyal Güvenlik Kurumu (SGK) Haziran 2013 verilerinden BEBKA hesaplaması

enerji potansiyellerinin değerlendirilmesi ve girişimlerin başlatılabilmesi için Kasım 2016'dan itibaren 20 firma ile 'Yenilenebilir Enerji Kümelenmesi' enerji sektöründe yerli üretime katkı sağlayacak ortak projelerin geliştirilmesi için çalışmalarını sürdürmektedir.

**Nanoteknoloji sektörünün** bilişim ve iletişim, kimya, otomotiv, tıp ve sağlık bakımı, enerji ve çevre, gıda sektörü ve tekstil sektörü gibi pek çok alanda uygulamaları bulunmaktadır. Gerçekleştirilen Nanoteknoloji AR-GE çalıştayında yapılan değerlendirmelerde, Bursa'da bir "Nanoteknoloji Araştırma ve Mü-kemmeliyet Merkezi" kurulması gerektiği sonucuna varılmış, çalışmalarda belirlenen ve uygulanması önerilen politika ve eylemlerin bu merkez tarafından yürütülmesi önerilmiştir.

Yüksek teknoloji sektörleri olarak, Otomotiv elektroniği ve yazılımı, teknik tekstil, sağlık ekipmanları imalatı da hedeflenen sektörler arasındadır.

## 1.12. Fuarlar ve Tanıtım

Burtarım Bursa Uluslararası Tarım Fuarı (2016 yılında 22 ülkeden 451 firma katılımında, 48 ülkeden 305.726 ziyaretçi), Kalıp Avrasya (Metal ve Saç İşleme Teknolojileri, Otomasyon) (2016 yılında 25 ülkeden 512 katılımcı, 44 ülkeden gelen 39.965 ziyaretçi), blok mermer konusunda düzenlenen tek ihtisas fuarı olan Bursa Uluslararası Blok Mermer Fuarı (41 ülkeden ve yurtiçinden gelen 19.675 ziyaretçi), Ev Tekstil Fuarı ve Tasarım Zirvesi, JunioShow (Bebe, Çocuk Hazır Giyim & Çocuk İhtiyaçları Fuarı) ve Rising City (Gayrimenkul Fuarı) gibi sektörlerin önemli fuarlarına Bursa ev

Tablo 10. Bursa KOSGEB Destek Miktarları

(bin TL)	TOPLAM	Geri Ödemeli Destek	AR-GE ve İnovasyon Programı Toplamı	Endüstriyel Uygulama Programı	Sabit Yatırım Desteği	Geri Ödemesiz Destek	AR-GE ve İnovasyon, Endüstriyel Uygulama Programı Toplamı	Genel Destek Programı	Girişimcilik Destek Programı	KOBİ Proje Destek
2015	23 899	1 245	9	614	622	22 654	3 446	15 745	3 077	386
2016*	22 265	919		305	613	21 346	2 378	12 581	4 917	1 471

Veri Kaynağı: KOSGEB Bursa Hizmet Merkezi Müdürlüğü, Aralık 2016.

\*Aralık 2016 geçici rakamlarıdır.

Tablo 9. Ağustos 2009- Aralık 2016 Tarihleri Arasında Düzenlenen Yatırım Teşvik Belgeleri

Yatırımın Yeri	Verilen Belge Adedi	Sabit Yatırım (TL)	İstihdam
Bursa	1 430	20 723 733 576	1 264
İstanbul	3 593	63 433 618 133	3 369
İzmir	1 436	28 234 316 209	1 319
Ankara	1 381	21 328 740 718	1 249
Antalya	1 029	15 525 594 240	893
Kocaeli	947	26 560 037 998	874
Eskişehir	356	6 867 565 895	301
Muğla	553	5 726 137 790	469
<b>1. Teşvik Bölgesi Toplamı</b>	<b>10 725</b>	<b>188 399 744 559</b>	<b>9 738</b>
<b>Türkiye Toplam</b>	<b>32 696</b>	<b>531 657 393 116</b>	<b>29 195</b>

Veri Kaynağı: Ekonomi Bakanlığı Teşvik Uygulama ve Yabancı Sermaye Bilgi Sistemi, Aralık 2016.

sahipliği yapmaktadır. TÜYAP Bursa Uluslararası Fuar ve Kongre Merkezi'nin 40.000 m<sup>2</sup> kapalı (28.000 m<sup>2</sup>'si 6 fuar salonu) ve 100.000 m<sup>2</sup> açık toplam 140.000 m<sup>2</sup> fuar alanına sahiptir.

## 1.13. Destekler, Teşvikler

Düzenlenen teşvik belgeleri sayısı, buna bağlı öngörülen toplam yatırım tutarları ve istihdam edilmesi düşünülen kişi sayısına bakıldığında, Ağustos 2009-Aralık 2016 döneminde 1. Teşvik Bölgesi illerindeki yatırımlar için düzenlenen teşvik belgelerinin %13,33'ü Bursa ili için düzenlenmiştir. Bu rakam ayrıca, Türkiye'de düzenlenen belgelerin %4,37'sine karşılık gelmektedir.

Düzenlenen belgelerde öngörülen sabit yatırım tutarına bakıldığında Bursa ilindeki teşvik belgelerinin sabit yatırım tutarı 1. Teşvik Bölgesindeki sabit yatırım tutarının %11'i, Türkiye toplamının %3,9'udur.

Ağustos 2009 - Aralık 2016 dönemimde yatırımlar için düzenlenen teşvik belge sayısında 1. Teşvik Bölgesi illeri arasında Bursa, İstanbul ve İzmir'den sonra üçüncü sırada yer almaktadır. Aynı dönemde düzenlenen belgelerde öngörülen sabit yatırım tutarı sıralamasında da Bursa; İstanbul, İzmir, Kocaeli ve Ankara'dan sonra beşinci sırada gelmektedir.

2015 yılı banka kredilerine bakıldığında Bursa, Türkiye'de yerleşik bankalardan verilen ihtisas kredilerinin %10,72'si Bursa'da verilmiştir.

KOBİ'ler için Bursa'da KOSGEB tarafından 2015 yılında verilen destek miktarının %94,79'u geri ödemesiz olarak verilirken, geri ödemesiz desteklerin %15,21'i AR-GE ve İnovasyon ve Endüstriyel Uygulama Programı çerçevesinde verilmiştir.

# 2 sorun alanları

## 2.1. Hâlihazırda Yaşanan Sorunlar

### 2.1.1. Açıklamalar

Ziyaretler sonrasında, görüşme yapılan paydaşların görüşleri ile Bursa yatırım ortamı geneli ve sektörlerle ilişkin Güçlü, Zayıf, Fırsat, Tehdit (GZFT) analizi yapılmıştır. Bu analizde yer alan zayıf yönler sorun alanları olarak değerlendirilirken, tehditler ise riskler olarak incelenip değerlendirilmiştir. Diğer yandan, TR41 Bursa Eskişehir Bilecik Bölgesel Yatırım Ortamı Değerlendirme Raporu (The Regional Investment Climate Assessment Report TR41<sup>37</sup>)'na göre yapılan İşletme Araştırma (Enterprise Survey) çıktıları da sorun alanları tespitinde dikkate alınmıştır.

Yapılan görüşmeler ve sektör temsilcilerinin görüşlerinde ortaya çıkan sorunlar gruplanarak sorun alanları oluşturulmuştur. Hâlihazırda yaşanan sorunlar 6 sorun alanı başlığında toplanmıştır:

### 2.1.1.1. Beşeri Kapasite ve İşgücü

Bursa'nın sanayi şehri olması ile önemli bir sanayi birikimine ve kültürüne sahip olmasından dolayı, sektör birikimi olan elemanlara sahiptir. Ancak, otomotiv ve makine sektörü en başta olmak üzere nitelikli teknik ve ara eleman bulma sıkıntısı yaşanmaktadır.

TR41 Bursa Eskişehir Bilecik Bölgesel Yatırım Ortamı Değerlendirme Raporu (The Regional Investment Climate Assessment Report TR41<sup>38</sup>)'na göre yapılan İşletme Araştırma (Enterprise Survey) sonuçlarına göre de yönetici kademesinde olmayan personel temininde TR41 Bölgesi, Türkiye geneline göre daha fazla sorun yaşamaktadır. Türkiye'de işletmelerin %49'u eleman alımında yeterince ya da hiç başvuru alamadıklarını belirtirken, bu oran TR41 Bölgesi için %74'tür. Aynı zamanda, araştırma sonucuna göre, TR41'de istenen nitelikte eleman temininde güçlük yaşayan işletme oranı %89 ile %39 olan Türkiye oranının oldukça üzerindedir.

Otomotiv yan sanayiinde ara eleman sıkıntısının yaşanmaması, deneyimli elemanlarla birlikte sektöre yeni katıla-

cak elemanların mesleki ve teknik lise, meslek yüksekokulu ya da mesleki eğitim merkezi kurslarını bitirmiş olması sektörün sürdürülebilirliğini sağlaması adına önem arz etmektedir. Ancak, mesleki ve teknik eğitim almış kişiler bile son dönemlerde, değişik sebeplerden dolayı kendi alanlarında değil hizmet sektörü vb. alanlarda çalışmayı seçmektedir. Diğer yandan, mesleki eğitim alanında açılan kurslara yönelik talebin azaldığı düşünülmektedir. Bunu yanında mesleki eğitim konusunda toplumda olumsuz bir algı oluşmasından dolayı, mesleki eğitim veren okullar tercih edilmemekte, bu okullar düşük puanlarla öğrenci kabul etmektedir.

Ana ve yan sanayiinde, sektörlerde ara eleman sirkülasyonunun fazla olması işgücü kayıplarını beraberinde getirmekle birlikte, üretim verimliliği ve kalitesine olumsuz etki etmektedir. Diğer yandan, nitelikli yeni ara eleman temin edilememesi sorununun uzun vadede artarak devam etmesinin önüne geçmek adına, çözüme ulaştırılması gerekmektedir. Sanayi ve eğitim kurumlarının daha etkin bir şekilde çalışması için, OSB'lerde tematik meslek yüksek okullarının ve teknik liselerin kurulmasına ihtiyaç bulunmaktadır.

Bursa'da, başta kadınların olmak üzere işe katılım oranlarının artırılmasına ihtiyaç bulunmaktadır. Kadınların daha fazla iş hayatına katılımının sağlanması için (özellikle tekstil ve otomotiv sektörlerinde) işletmelerin çalışanlarına kreş vb. sosyal hizmetleri sağlamasına yönelik teşvik/destek verilmesi önem teşkil etmektedir.

Endüstri 4.0. dönüşümü sürecinde yalın dönüşüm ve dijital dönüşüm amaçlı KOBİ'ler olmak üzere imalat sanayi firmaları, üniversite öğrencileri ve akademisyenlerine yönelik deneyimsel eğitimlerin verileceği öğren-dönüş programlarının uygulanacağı model fabrika kurulması ile Endüstri 4.0.'in gerektirdiği eğitim altyapısının oluşturulması ihtiyacı bulunmaktadır. Buna ilişkin çalışmalar yürütülmektedir.

<sup>37</sup> RICA (Regional Investment Climate Assessment Project), World Bank, 2016.

<sup>38</sup> RICA (Regional Investment Climate Assessment Project), World Bank, 2016.

### 2.1.1.2. Kurumsal Kapasite ve Finansmana Erişim

Dünya Bankası tarafından hazırlanan TR41 Bursa Eskişehir Bilecik Bölgesel Yatırım Ortamı Değerlendirme Projesi (The Regional Investment Climate Assessment Project<sup>39</sup>) kapsamında yapılan İşletme Araştırması (Enterprise Survey) sonucuna göre, TR41 iş ortamı kısıtları sıralamasında %10 ile üçüncü sırada finansmana erişim gelmektedir. TR41 Bölgesinde, imalat ve hizmetler sektöründe finansmana erişim sorunu imalat sektöründe %12, hizmetlerde ise %9 ile sektörlerin her ikisi için de yine üçüncü sıradadır.

Yerli üretimin güçlü olduğu ancak dış bağımlılığın da olduğu Bursa'nın makine sektöründe, makineler için ithal edilen rezonatör gibi parçalarının Bursa'da üretilmesi için yatırım teşvik ve destekler önem teşkil etmektedir.

Makine sektöründe, KOBİ (Küçük ve Orta Ölçekli İşletme)'ler arasında AR-GE çalışmaları yürütmek isteyen işletmeler, AR-GE faaliyetlerini kendi olanakları dâhilinde yürütmektedir. Ancak KOBİ'ler, büyük ölçekli işletmelerin erişebildikleri finansman kaynakları ve desteklerden tam olarak faydalanamamaktadırlar (Örn. Ağaç işleme makine imalatı sektöründeki KOBİ'ler).

Raylı sistemler sektöründe, ithal edilen yan sanayi ürünlerinin Bursa'da üretilmesi için raylı sistemler için parça üreten yan sanayinin destek ve teşvike ihtiyacı bulunmaktadır. Otomotiv sanayii ve kapıçılık gibi yerleşmeye katkısı olan sektörlerle yönelik, özellikle Eximbank kredilerinin katkısı önem arz etmektedir.

Devlet hibe, destek ve teşviklerinin sektörlerle daha iyi tanıtılması; açılan çağrılar, yürürlükteki desteklerin duyurulması için çatı kuruluşların ve yatırım destek ofislerinin çalışmaları devam etmektedir. Sürdürülebilir bir sistemle, sektörler ve devlet arası desteklere ilişkin iletişimin sürekli tutulmasına ihtiyaç duyulmaktadır.

Kurumsal kapasite konusunda, Bursa'da otomotiv, mobilya tasarımı vb. sektör-

lerde, bilgi ve teknoloji transferi sağlamak üzere, yabancı stratejik ortaklıklar ve yatırımların gerçekleştirilmesi önem taşımaktadır.

### 2.1.1.3. Yatırımcı İlişkileri ve Yatırım Yeri Temini

Yatırım ortamına ilişkin, arazi kullanım planları ve buna bağlı planlama faaliyetleri Bursa gibi hem tarım hem de sanayi sektörünün önemli olduğu bir ilde çok önemlidir. Yatırım ortamının yerli ve yabancı yatırımcılar tarafından çekici olmasını sağlayacak unsurlardan biri de, şehrin çevre ve ulaşım alanındaki sorunlarını çözmüş, gerekli sosyal donatılara sahip, yaşanabilir bir şehir olmasıdır. Nüfus artışı ve ekonomik büyümeye bağlı gerekli planlamalar da bu çerçevede önemlidir. Aynı zamanda, şehir içinde kalmış sanayi tesislerinin yol açacağı çevresel vb. sorunları gidermek üzere sanayi alanları planlaması da önem taşımaktadır.

Bursa sanayi potansiyeliyle, 18 Organize Sanayi Bölgesi'ne sahiptir. Bu sayı ve büyüklükteki Organize Sanayi Bölgeleri'ndeki tahsisli alanların takibi, yatırımcıları yönlendirmek adına önemlidir. Bursa'da yatırım yeri envanterinin güncel tutulması ve yatırım yerlerinin yatırımcıya coğrafi bilgi sistemleri ile sunulması için bir sistem oluşturulması ihtiyacı bulunmaktadır.

Bursa ili, sanayi sektörlerinin çeşitliliği ve Türkiye'de önemli paya sahip olması ile önemli sektörel çatı kuruluşlara ev sahipliği yapmaktadır. İle gelen yatırımcılar da bu sebeple, farklı kurum/kuruluşlarla temasa geçebilmektedir. Yatırım destek ofislerinin, Bursa'da yatırım yapmak isteyen yabancı yatırımcının ulaşacağı, yatırımcıya rehberlik yapacak ve yatırım yeri konusunda bilgi verecek yerelde ilk kuruluş olma doğrultusunda, 'tek durak' ofis olarak kabul edilme ihtiyacı bulunmaktadır.

Yatırım danışmanlığı alanında danışmanlık sağlayabilecek mali müşavirlerin ve danışmanların yatırım danışmanlığı konusunda yetkinliklerinin artırılmasına ve yatırım danışmanlık şirketlerinin akredite olmasına ihtiyaç duyulmaktadır.

### 2.1.1.4. Ulaşım, Lojistik ve Fiziksel Altyapı

Bursa, konumu ve lojistik altyapısı itibarıyla, yatırımcıların tercih ettiği iller arasındadır. Ancak, ulaştırma ve lojistik altyapı alanında da iyileştirme ihtiyacı bulunmaktadır.

Bursa'da başta otomotiv sektörü olmak üzere ihracat yapan tüm sektörleri ilgilendiren lojistik alanında iyileştirmelere olanak sağlayacak, 2016/2 sayılı Genelge ile kurulan Lojistik Koordinasyon Kurulu'nun, 'Taşımacılıktan Lojistiğe Dönüşüm Programı Eylem Planı'na göre, Aralık 2017 tarihine kadar hazırlayacağı öngörülen "Türkiye Lojistik Master Planı"nın tamamlanması büyük önem arz etmektedir.

Bursa'nın diğer illerle demiryolu bağlantısı konusunda, Bursa - Yenişehir - Osmaniye güzergâhı, Yenişehir - İnegöl - Bozüyük güzergâhı çalışmaları tamamlanmasına ihtiyaç bulunmaktadır. 2020 yılında tamamlanması hedeflenen, hem yolcu hem de yük taşıyacak olan Bursa - Ankara hızlı tren çalışmasının hedefler doğrultusunda tamamlanması büyük önem arz etmektedir.

Gemlik Limanlarını Bursa'ya bağlayacak olan 24 km'lik Bursa - Gemlik demiryolu projesinin hayata geçmesi, Gemlik limanlar bölgesinde planlanan 475-480 bin m<sup>2</sup>'lik lojistik yük merkezinin yapıl-

ması beklenmektedir. Kısa vadede de, Gemlik limanları ve Bursa Serbest Bölgesi çevresindeki karayolu kalitesinin iyileştirilmesi ihtiyacı bulunmaktadır. Diğer yandan, limanlara ilişkin olarak Marmara'da planlanan yeni limanlar ve mevcut çok sayıda limanın etkinliği konusunda bir araştırma yapılması ihtiyacı bulunmakta, böylelikle Gemlik civarında bulunan limanların etkinliği ve yeterliliğinin ortaya çıkarılması önem arz etmektedir.

Yenişehir Havalimanı, gümrüklü bir havalimanı değildir. Yenişehir Havalimanı'nın gümrüklü bir havalimanı haline getirilmesi ve kargo taşımacılığının geliştirilmesiyle de havalimanının etkinliğinin artırılması için önemlidir.

### 2.1.1.5. Sektörel Rekabetçilik

Bursa ilinde bulunan iki devlet üniversitesi ve bir vakıf yüksekokulunun, ilde öne çıkan sektörlerle yönelik bölüm ve ana bilim dalları bulunmaktadır. Ancak, sektörde doğrudan kullanılabilir, uygulamaya geçilebilecek bilimsel çalışma sayısı yeterli sayıda değildir ya da bu çalışmalar ilgili sanayiciye ulaşmamaktadır. Sanayici sektöründeki uygulamalarda karşılaştığı sorunlara üniversitelerden çözüm bulamamaktadır. Buna göre, sektör ihtiyaçlarının ve bilimsel çalışma alanlarının her zaman örtüşmediği görülmektedir. İldeki üniversite - sanayi işbirliği düzeyi, Bursa

sektörlerinin büyüklüğü ve kapasitesi göz önüne alındığında yeterli düzeyde değildir. Bu çerçevede, üniversitelerin sektörlerin çalışma alanlarına dönük AR-GE çalışmaları ve sektörün ihtiyaçlarına yönelik yetiştirilen AR-GE personeli sayısı istenilen düzeye ulaşamamıştır.

Bursa'da yüksek teknoloji ve yüksek katma değerli ürün üretiminin artırılmasında, üniversitelerin sektörlerin ihtiyaçlarını karşılamama durumu için, Bursa'da ticarileştirilebilir kritik sektörlerine yönelik olarak mükemmeliyet merkezleri (Örn. Tekstil ve Teknik Tekstil Mükemmeliyet Merkezi) gibi AR-GE yapacak mekanizmaların oluşturulmasına ihtiyaç bulunmaktadır. Özellikle otomotiv, savunma ve havacılık, raylı sistemler, denizcilik ve rüzgâr enerjisi gibi ileri kompozit malzeme üreten ve kullanılan sektörlerin sürdürülebilirliğine katkı sağlamak ve sektörün eksikliği olan ticarileştirilebilir AR-GE ve inovasyon faaliyetlerinin geliştirilmesine yönelik "İleri Kompozit Malzemeler Araştırma ve Mükemmeliyet Merkezi" (İKMAMM) kurulması için hazırlanan güdümlü proje değerlendirme sürecindedir. Bunun yanında, bilişim ve iletişim, kimya, otomotiv, tıp gibi pek çok alanda uygulamaları bulunan nanoteknoloji alanında, farklı sektörlerle yönelik AR-GE hizmeti verebilecek ve sektörlerin rekabet gücünü artıracak "Nanoteknoloji Araştırma ve Mükemmeliyet Merkezi" kurulması da planlanmaktadır.

Üst ölçekli planlarda belirtildiği gibi, Bursa ihracatının yüksek katma değerli ve teknoloji yoğun bir yapıya kavuşması için yapısal bir dönüşüm ihtiyacı bulunmaktadır. İhracatın kalitesini artırarak orta ve yüksek teknoloji ürünlerin ihracat içerisindeki payını artırmaya yönelik, Bursa'daki sektörel birikimler kullanılarak sektörlerin ileri/yüksek teknoloji sektörlerine dönüşümü önem arz etmektedir.

Özellikle makine sektöründe, AR-GE çalışmaları yapılmadan kopyalanarak yapılan üretim, haksız rekabet sebebi olmakta, tüm sektörlerde de kayıt dışılık rekabetçiliği etkilemektedir.

*Bursa ili, sanayi sektörlerinin çeşitliliği ve Türkiye'de önemli paya sahip olması ile önemli sektörel çatı kuruluşlara ev sahipliği yapmaktadır.*



<sup>39</sup> RICA (Regional Investment Climate Assessment Project), World Bank, 2016.



Tekstil sektöründe, tekstil ürünlerin farklılaştırılmasında, kompozit ürün veya teknik tekstil alanında, teknik iplik üretimi vb. konularda AR-GE çalışmalarının artırılıp ticarileştirilmesine ihtiyaç bulunmaktadır.

Otomotiv sektöründe, zamanlılık önemli olduğundan gümrük işlem süreleri ve gümrük işlemlerinin yürütülebildiği zaman dilimlerinin genişliği sektör için büyük önem arz etmektedir. Diğer yandan, maliyet konusunda sektöre rekabet sağlanabilecek, boş ambalajların ithalatında ödediği KDV yükü vb. maliyet unsurları, toplam maliyetleri olumsuz etkilemektedir.

Ayrıca, yatırım süreçlerinde farklı mevzuata sahip kurumların yetki sahibi olması ve aynı işlemler için birden fazla kurumun mevzuatının uygulanıyor olması, işlem sürelerinin uzamasına sebep olmaktadır. Farklı kurumların mevzuatlarının uyumlaştırılmasına ihtiyaç bulunmaktadır. Bunun yanında, izin ve ruhsat alımı sürelerine bakıldığında, TR41 Bursa Eskişehir Bilecik Bölgesel Yatırım Ortamı Değerlendirme Raporu (The Regional Investment Climate Assessment Report TR41<sup>40</sup>) İşletme Anketi Sonuçlarına göre, TR41 Bölgesi, 35 gün olan ortalama inşaat izni süresi ile 33 gün olan Türkiye ortalamasının üzerindedir.

Özellikle, mobilya sektöründe, tasarım ürün haklarının korunması için tasarım tescilli kanunu ve mevzuatına ihtiyaç duyulmaktadır.

Tarım alanında rekabetçiliğin sağlanması, tarıma dayalı sanayi için ham madde olacak tarım ürünlerinin yetiştirilmesi ve tarım alanlarının korunmasına yönelik tarımsal üretim planları yapılması büyük önem taşımaktadır. Tarımda rekabetçiliği artıracak, İyi Tarım Uygulamaları sertifikalı ve uluslararası GAP (Good Agricultural Practices - İyi Tarım Uygulamaları) sertifikalı ürün üretilmesi gibi tarım uygulamalarına ihtiyaç duyulmaktadır. Gıda ürünlerinin pazarlanma yöntemlerinin iyileştirilmesine yönelik olarak da Bursa'da 'Gıda Ticaret Merkezi' kurulması ile ürünlerin modern sunumlarla alıcılara ulaştırılmasına ihtiyaç bu-

lunmaktadır. Merkezin oluşturulmasına yönelik çalışmalar yürütülmektedir.

Turizm sektöründe, yerli ve yabancı turistlerin Bursa'da geceleme sayısı istenen düzeyde değildir ve geceleme süresine artırmaya yönelik paket tur (sağlık turizm paketleri, kültür turizm rotaları vb.) benzeri araçlara ve daha sistematik, kapsamlı bir tanıtım yaklaşımına ihtiyaç duyulmaktadır. UNESCO Dünya Miras Listesinde 2014 yılından beri yer alan Bursa ve Cumalıkızık'a ek olarak, UNESCO Dünya Mirası geçici listesinde yer alan İznik için de adaylık dosyasının yanında, yönetim planının hazırlanması gerekmektedir.

Yatırımcı tarafından enerji maliyetleri yüksek bulunmaktadır. Yenilebilir enerji kullanımı artışı beklenen düzeyin altındadır. Türkiye'de enerji dışa bağımlılık oranı yüksek (%75,9) olmasının yanında, 2012 - 2023 Enerji Verimliliği Strateji Belgesi'ne göre 2011 yılı enerji yoğunluğu 2023 yılına kadar %20 azaltılmalıdır Enerji verimliliği ön planda tutan, enerji yoğunluğunu azaltmaya yönelik enerji etüdü vb. çalışmaların yürütülmesi Bursa'da istenen düzeyde değildir.

2015 yılında Bursa'nın enerji alanında teknik kapasitesini yükseltmek, enerji verimliliği alanında farkındalık oluşturmak ve enerji konusunda uygulamalı eğitim tesis ihtiyacının giderilmesi için BTSO tarafından Enerji Verimliliği Merkezi kurulmuştur. Bu merkez ile enerji yöneticisi eğitimlerinin gerçekleştirileceği makine ekipmanların uygulamalı olarak kullanımı sayesinde, sanayideki enerji verimliliğinin ve kapasitenin artırılması amaçlanmaktadır.

Limancılık alanında lojistik maliyetler konusunda, Bursa limanlarının pilotaj, römorkaj gibi verilen hizmet maliyetleri yüksek bulunmakta, Bursa limanlarının yurtdışı limanlarıyla rekabet edilebilirliğini azaltmaktadır.

Bursa'da kümelenmiş sektörlerde, özellikle otomotiv yan sanayiinde, kurumsallaşmayla ilgili gelişmelere ihtiyaç duyulmaktadır. Girişimcilik alanında, işletmelerin erken aşamadaki gelişme-

lerine katkı sağlayacak hızlandırıcı programlar, kuluçka merkezleri gibi araçlar da rekabetçiliği artıracak unsurlar arasında bulunmaktadır.

İthal girdisi olmayan ve dünyada önemli mermer kaynaklarına sahip Bursa'da, mermer sektöründe yabancı yatırımcıların ocak satın alması, mermer ihracatımızı azaltmaktadır. Yabancılar mermer ocağı satışı konusunda düzenlemelere ihtiyaç duyulmaktadır.

#### 2.1.1.6. İlin Yatırıma Yönelik Tanıtımı

Yatırım ve iş ortamının, yerli ve yabancı yatırımcılara tanıtılmasında, kurumlar arası farklı diller ve koordine olmayan tanıtım öğeleri kullanılmaktadır. Yatırım ortamı tanıtım faaliyetlerinde, Bursa ilinde kurum ve kuruluşlar arası koordinasyon sağlanması gerekmektedir. Koordinasyon ile tanıtımda ortak tanıtım yöntemlerinin belirlenmesi ve ortak tanıtım materyallerinin hazırlanması ihtiyacı bulunmaktadır. Ayrıca, Bursa'nın tanıtımının, yatırım çekilmek istenen hedef ülkelerin talep ve beklentilerine göre ülke/bölge odaklı olması gerekmektedir.

Tanıtımda kullanılacak öğelerle ilgili olarak ilde birliktelik sağlanmasına dikkat edilmesi ihtiyacı bulunmaktadır. Buna göre, Bursa'nın sanayi geçmişi (sanayideki ilkleri: örneğin, 'ilk yerli tramvay'), birikimi, know-how'ı (örneğin, iplik üretimi ve dokumadaki teknik uzmanlık) ve potansiyeli vurgulanmalıdır. Sanayide öne çıkan sektörleriyle Bursa yatırım ortamı tanıtılmalıdır. Bursa'nın başta makine-metal, otomotiv ve tekstil sektörleri olmak üzere öne çıkan sektör temsilcilerinin önemli markalar için üretim yaptığı tanıtımlarda kalite vurgusu ile kullanılmalıdır (Örn. OEM firmaları,

firmaların sahip olduğu çevresel, sosyal sertifikalar vd.). Yabancı ziyaretçiler için hazırlanan promosyon malzemeleri konusunda da sunulan ürünlerin Bursa'ya özgün olması ve nitelikli olmasına özen gösterilmelidir.

Ayrıca, Bursa'nın lojistik olarak konum avantajı ile hammadde ve tedarikçilere yakınlığı sanayi sektörlerine yapılan yatırımları çekmek için tanıtım ögesi olarak kullanılabilir. Sektörler bazında Bursa firmalarının ulusal ve uluslararası sınai ve fikri mülkiyet hakları (patent, faydalı model, marka vb.) sayısı ve başvuru sayısı ile AR-GE merkezlerine vurgu yapılabilir.

Uluslararası fuarlara ev sahipliği yapan Bursa'da, fuarcılık alanında sektörlerin ihtiyaçlarına daha iyi cevap vermek üzere yeni bir fuar merkezine ihtiyaç duyulmaktadır.

2014 yılından beri Bursa'nın 'Bursa ve Cumalıkızık: Osmanlı İmparatorluğunun Doğuşu' başlığı ile UNESCO Dünya Mirası Listesi'nde oluşu, Bursa ilinin bilinirliğinin artırılmasında kullanılabilir. 'Bursa'nın tanıtımı için "Tarihi Termal Kent" imajı ile, uluslararası kent birliklerine üyeliklerinin kullanılarak (Tarihi Kentler Birliği, Sağlıkli Kentler Birliği, EHHTA (Avrupa Tarihi Termal Kentler Birliği) termal turizm potansiyelinin tanıtımı sağlanabilir.

Bunun yanında, gelen yabancı yatırımcıya, Türkiye imajının doğru kanallarla tanıtılması için il içinde il tanıtımının yanında Türkiye tanıtımının da koordinasyonunun sağlanması önem teşkil etmektedir.

#### 2.1.2. Sorun Alanları Tablosu

Tablo 11. Sorun Alanları Tablosu

No	Sorun Alanı	Yaşandığı Sektörler
1	Beşeri Kapasite ve İşgücü	Tüm sektörler
2	Kurumsal Kapasite ve Finansmana Erişim	Tüm sektörler
3	Yatırımcı İlişkileri ve Yatırım Yeri Temini	Tüm sektörler
4	Ulaşım, Lojistik ve Fiziksel Altyapı	Tüm sektörler
5	Sektörel Rekabetçilik	Tüm sektörler
6	İlin Yatırıma Yönelik Tanıtımı	Tüm sektörler

<sup>40</sup> RICA (Regional Investment Climate Assessment Project), World Bank, 2016.

*Tarım ürünlerinin yetiştirilmesi ve tarım alanlarının korunmasına yönelik tarımsal üretim planları yapılması büyük önem taşımaktadır.*

*Bursa'nın başta makine-metal, otomotiv ve tekstil sektörleri olmak üzere öne çıkan sektör temsilcilerinin önemli markalar için üretim yaptığı tanıtımlarda kalite vurgusu ile kullanılmalıdır.*



## 2.2. Strateji Döneminde Yaşanması Muhtemel Sorunlar (Riskler)

### 2.2.1. Açıklamalar

Giriş bölümünde belirtilen şekilde yapılandırılmış görüşme ile, ziyaret edilen paydaşlardan; yatırım ortamını etkileyebilecek yakın ve uzak gelecekte öngörülen olumsuz faktörler, tehditler öğrenilmeye çalışılmıştır.

Ziyaretler sonrasında, görüşme yapılan paydaşların görüşleri ile Bursa yatırım ortamı geneli ve sektörlerle ilişkin Güçlü, Zayıf, Fırsat, Tehdit (GZFT) analizinde yer alan tehditler riskler olarak incelenip değerlendirilmiştir.

Döviz kurundaki dalgalanmalar, döviz borçlarının geri ödemesinde sıkıntılara yol açtığı gibi, ithal ara mal ya da ham madde maliyetlerindeki yükselmenin satışlara yansıtılmamasına sebep olmaktadır. Pahalı ithal edilen ham maddeler, üretim sürecinden sonra, malların düşük kurla satılması sorununa yol açmaktadır. Döviz kurunun öngörülememesi, ana ve yan sanayinin rekabetçiliğini doğrudan etkilemektedir.

Hâlihazırda, nitelikli ara eleman sıkıntısı çeken sektörler, ilgili sektörlerle yönelik

ara eleman yetiştiren mesleki ve teknik liseler ile meslek yüksekokullarının tercih edilmemesi ya da gerekli programlarda öğrenci yetiştirmemesi ile sektörün yakın gelecekte ihtiyacı olan ara eleman ihtiyacını karşılayamayacaktır. Nitelikli eleman temin edilememesi, işletmelerin kurumsal kapasitesi, üretim kalitesi ve yatırım ortamının sürdürülebilirliği açısından risk oluşturacaktır.

Sanayisi ve iş olanakları ile göç alan bir il olan Bursa'nın, yaşanabilir bir il olarak kalması, gerek yerli gerekse yabancı yatırımcı gözünde yatırım ortamının iyileşmesi açısından önem arz etmektedir. İl ekonomisi büyürken, şehir; turizm ve sosyal olanaklarıyla da aynı büyümeyi sağlamalı, çevresel konularda nüfus artışının ve büyümenin getirdiği ihtiyaçları karşılamalıdır.

Özellikle imar planlarında yapılan değişiklikler ve üst planlarla uyumlu olmayan kararlar, ilde arazi kullanımı konusunda farklılıklar oluşturmaktadır. Tarım arazileri zaman zaman ulaşım vb. projeler kapsamında farklı amaçlı kullanılmaktadır.

Riskler 5 başlık altında toplanmıştır

### 2.2.2. Riskler Tablosu

Tablo 12. Riskler Tablosu

No	Sorun Alanı	Yaşanması Muhtemel Sektörler
1	Döviz kurunda dalgalanmalar	Tüm sektörler
2	Ara eleman temini	Tüm sektörler
3	Mesleki ve teknik eğitimin ilgi görmemesi ve bu konuda olumsuz toplumsal algının varlığı	Tüm sektörler
4	Nüfus artışı ve ekonomik büyümeye bağlı gerekli olan çevre, ulaşım, sosyal, sağlık donatı vb. planlamasının zamanında yapılamaması	Tüm sektörler
5	Planlamaların değişkenlik göstermesi	Tüm sektörler

# 3 hedef-ler

## 3.1. Açıklamalar

GZFT analizinden sonra oluşturulan sorun alanları bazında görüşmelerde belirtilen çözüm önerileri de dikkate alınarak, sorunların çözümüne yönelik hedefler oluşturulmuştur.

6 sorun alanı altında toplamda 20 hedef belirlenmiştir.

Şekil 4. Sorun Alanı- Hedef İlişki Diyagramı



Hedef Tablosunda numaralandırma yapılırken, ilk numara Sorun Alanı numarası, ikinci numara sorun alanı altındaki Hedef olarak ifade edilmiştir.

## 3.2. Hedefler Tablosu

Tablo 13. Hedefler Tablosu

Sıra No	Hedef No	Hedef	Gösterge
1	1.1.	Nitelikli ara eleman temin edilmesindeki güçlüklerin aşılması	• Nitelikli ara eleman temini konusunda kurumlar arası düzenlenen toplantı/ çalıştay sayısı
2	1.2.	Mesleki eğitim kurumlarına talebin artırılması, eğitim niteliğinin iyileştirilmesi, mesleki eğitim algısının iyileştirilmesi	• Mesleki ve teknik liselere kayıt yaptıran öğrenci sayısı
3	1.3.	Kadınların işe katılım oranlarını artırmaya yönelik çalışmalar yürütülmesi	• Kreş/gündüz bakımevine yönelik destek/teşvik/proje sayısı
4	1.4.	Yönetim, insan kaynakları ve istihdam alanlarında ilde kurumsal kapasitenin artırılması	• Yönetim, insan kaynakları ve istihdam alanlarında ilde yürütülen proje sayısı
5	2.1.	Sektörlerin yatırım süreçlerindeki finansman ihtiyacına yönelik destek, teşvik vb. finansman kaynaklarının oluşturulması	• Verilen yatırım teşvik belgesi sayısı

*İl ekonomisi büyürken, şehir; turizm ve sosyal olanaklarıyla da aynı büyümeyi sağlamalı, çevresel konularda nüfus artışının ve büyümenin getirdiği ihtiyaçları karşılamalıdır.*

Sıra No	Hedef No	Hedef	Gösterge
6	3.1.	Bursa'da yatırım ortamını iyileştirme ve yatırıma yönelik tanıtımda kurumlar arası işbirliği sağlanması	• Yatırım ortamı iyileştirme ve tanıtımı konusunda yapılan işbirliği ve koordinasyon toplantı, çalıştay vb. sayısı
7	3.2.	Yatırımcı için yatırım yeri temininin kolaylaştırılması ve yatırımcıya mali yükünün azaltılmasına yönelik eylemlerin gerçekleştirilmesi	• İl bazında yatırıma uygun arazi envanterine yapılan giriş sayısı
8	3.3.	Yatırımcı bilgilendirme, danışmanlık ve destek çalışmalarının iyileştirilmesi	• Bursa Yatırım Destek Ofisi'nde bilgilendirme ve danışmanlık için ayrılan süre (adam saat)
9	4.1.	Bursa'da yatırım ortamının iyileştirilmesine yönelik ulaşım ve lojistik alanında iyileştirmeler yapılması	• Lojistik alanında yapılan çalıştay/toplantı sayısı
10	5.1.	Mevcut yatırım ortamını iyileştirme yönünde üniversite- sanayi işbirliğinin geliştirilmesi	• İlde gerçekleşen AR-GE proje pazarı sayısı
11	5.2.	Sanayicinin dış ticaret işlemlerinde yaşadığı zorlukları gidermeye yönelik çalışmalar yürütülmesi	• İhracat yapan firma sayısı
12	5.3.	Sektörlerin AR-GE çalışmalarıyla ilgili etkinliklerinin artırılması	• AR-GE merkezi sayısı • Tasarım merkezi sayısı
13	5.4.	Sektörlerin rekabetçiliğini olumsuz etkileyen unsurlara yönelik çalışmalar yürütülmesi	• Toplam ihracat (ABD \$) • Marka, patent, faydalı model, endüstriyel tasarım başvuru sayısı
14	5.5.	Yüksek/ileri teknoloji firmalarının sayısının artırılması	• Yüksek/ileri teknoloji firma sayısı • Yüksek teknolojili ürünlerin ihracat içerisindeki payı
15	5.6.	Yüksek katma değerli ürün üretimi konusunda çalışmaların artırılması	• Bursa'da çatı kuruluşların yüksek katma değerli ürün üretimi konusunda yürüttüğü çalışma (proje/ çalıştay/ eğitim/ fuar/ toplantı vb.) sayısı
16	5.7.	Sanayide ithalata olan bağımlılığı azaltacak ileri teknoloji sektörlerine dönüşümün sağlanması	• İhracatın ithalatı karşılama oranı • Uzay, Havacılık ve Savunma Sektörü ve Raylı Sistemler Kümelenmelerinin yürüttüğü proje sayısı
17	5.8.	Enerji verimliliğiyle ilgili çalışmalar yürütülmesi	• İlin tükettiği elektrik enerjisinin toplam ihracatına oranı
18	5.9	Endüstri 4.0.'a yönelik dönüşümleri sağlayacak eğitim vb. altyapı çalışmalarının yürütülmesi	• Endüstri 4.0.'a yönelik eğitim/proje sayısı
19	5.10.	UNESCO Dünya Mirası geçici listesinde bulunan İznik için sürece yönelik çalışmaların yürütülmesi	• UNESCO'ya sunulan adaylık dosyası sayısı
20	6.1.	Bursa'nın yatırım ortamı tanıtımıyla ilgili etkili tanıtım yöntemleri kullanılması	• Yurtdışı yatırım ortamını tanıtmaya ilişkin katılım sağlanan fuar sayısı • Fuar merkezi raporu sayısı

# 4

## 2017 yılı eylem planı

### 4.1. Açıklamalar

Güçlü, Zayıf, Fırsat, Tehdit (GZFT) analizi ile çatı kuruluşların ilettiği görüş ve öneriler doğrultusunda sorun alanları oluşturulmuştur. Bu sorun alanları çerçevesinde, hedefler ve ilgili eylemler oluşturulmuştur. Derinlemesine mülakatlardan elde edilen bilgilere göre, sektörlerin Bursa yatırım ortamına ilişkin yaşadığını belirttiği sorun alanlarına göre hedef ve eylemler şekillenmiştir.

Bursa Eskişehir Bilecik Bölge Planı sonu olan 2023 yılını kapsayan strateji dönemi için belirlenen hedefler altında Eylem Planı dönemi olan 2017 yılı içinde tamamlanabilecek eylemler belirlenmiştir. Bu eylemler, özellikle sorun alanlarına müdahale etmeyi kolaylaştıracak altyapıyı oluşturacak ve ildeki yatırım ortamına ilişkin koordinasyonu sağlayacak eylemler arasından seçilmiştir. Eylem Planı süresi olan 1 yıl göz önüne alınmış, 2017 yılında (12 ay içinde) müdahale edilebilecek hedefler için eylemler oluşturulmuştur. Öncelikli olarak sorunların çözülmesine dönük, bazı hedefler kapsamında merkezi yönetim tarafından politika oluşturulması ve/veya mevzuatla ilgili düzenlemelere ihtiyaç olduğu düşünüldüğünden, 2017 yılı Eylem Planı'nda bazı hedefler için eylemler kapsama alınmamıştır. Bu sebeple, strateji kapsamındaki 20 hedefin 12'si için 2017 Eylem Planında toplamda 37 eyleme yer verilmiştir.

12 hedefe yönelik oluşturulan eylemlerin gerekçeleri şu şekilde belirtilebilir:

1. Nitelikli ara eleman temin edilmesindeki güçlük konusu, Bursa'da sektörler tarafından oldukça sık dile getirilen bir sorundur. Buna ilişkin, sorunun tespiti ve çözüm önerilerinin tartışılması için tarafların bir araya getirilmesi konusu öne çıkmaktadır.
2. Mesleki eğitimin toplumdaki olumsuz algısı ve sektörün ihtiyacı olan alanlarda işgücünün yetiştirilmesi hem Bursa'da hem de Türkiye'de önem arz eden konulardandır.
3. İnsan kaynakları açısından kurumla-

rın kurumsal kapasitelerinin artırılmasına ihtiyaç bulunmaktadır.

4. Yatırım ortamının iyileştirilmesi konusunda ilde koordinasyonun sağlanması, sorunların ortak olarak ortaya konması ve işbirliğiyle çözüm oluşturulması, Bursa gibi çeşitli sektörleri barındıran, çatı kuruluşların güçlü olduğu illerde önem arz etmektedir.
5. Yatırım yeri temini konusunda Yatırım Destek Ofislerinin rolü gitgide artmakta, ayrıca Coğrafi Bilgi Sistemleri kullanarak yatırımcıyı yatırım yeri hususunda bilgilendirmek önem kazanmaktadır.
6. Ulaşım ve lojistik alanlarında Bursa'da merkezi olarak planlanan ve yürütülen projeler bulunmaktadır. Bunun yanında, lojistik anlamda altyapı kapasitesine ilişkin fikir alışverişine ve bilgi dokümanlarına ihtiyaç bulunmaktadır.
7. Sanayi ve üniversite arasında, özellikle enerji verimliliği, AR-GE ve yüksek katma değerli ürün üretimi konusunda daha güçlü bir işbirliğine ve buna ilişkin iletişimin iyileştirilmesine ihtiyaç duyulmaktadır.
8. AR-GE faaliyetlerinin ve ürün haklarının korunması konusunda, işletmelerin sınai ve fikri mülkiyet hakları konusunda bilgi eksikliklerinin giderilmesine ihtiyaç bulunmaktadır. Diğer yandan, ticarileştirilebilen AR-GE'ye yönelik çalışmalar odaklanmalıdır.
9. Rekabetçiliği artıran ve rekabeti engelleyen unsurlara yönelik ilde hâlihazırda gündemde olan konulardaki çalışmaların devam ettirilmesine gerek duyulmaktadır.
10. Yatırım tanıtımında ildeki paydaşların koordinasyonu mükerrer tanıtım çalışmalarının önüne geçmek açısından önem taşımakta, yurtdışı tanıtımlarda fuarlar ön plana çıkmaktadır. Bu noktada, Bursa'nın da ev sahipliği yaptığı büyük fuarlar

göz önüne alındığında yeni bir fuar merkezi için fizibilite çalışmasına ihtiyaç bulunmaktadır.

11. Enerji verimliliği ön planda tutan, enerji yoğunluğunu azaltmaya yönelik çalışmalara, enerji tüketiminin yüksek olduğu Bursa'da ihtiyaç duyulmaktadır.
12. Bursa'daki sektörel birikimler kullanılarak, yüksek teknolojlü ürünlerin ihracat içerisindeki payını artırmaya yönelik, sektörlerin ileri/yüksek teknolojlü sektörlerle dönüşümü gereklidir.
13. Yerli ve yabancı yatırımcıların ya-

tırım karar süreçlerinde yardımcı olabilmek, yatırımcılara süreçler ve desteklerle ilgili bilgilendirme çalışmalarını yapmak, yatırımcı çekme açısından önemli unsurlardır.

14. Tasarım vb. alanlarda gelişme kaydederek, ihracata dönük katma değerli ürün üretimine yönelik çalışmaların yürütülmesi gerekmektedir.
15. Yüksek/ileri teknoloji ürün üreten sektörlerin AR-GE ile güçlendirilerek, ihracat hedeflerine yönelik, yüksek/ileri teknoloji ürün ihracatı ile katma değeri yüksek ürün ihracattan daha fazla pay almasına

ihtiyaç duyulmaktadır. Sektörlerin AR-GE niteliğini artırmak için kritik sektörlerle yönelik mükemmeliyet merkezlerinin kurulması önem taşımaktadır.

Eylem Planı'nda numaralandırma yapılırken, ilk numara Sorun Alanı numarası, ikinci numara sorun alanı altındaki Hedef numarası ve üçüncü numara ise belirtilen Sorun Alanının altındaki Hedefin Eylem numarası olarak ifade edilmiştir.

#### 4.2. Eylem Planı Tablosu

Sorumlu Kuruluş sütununda yer alan ana sorumlu kuruluş, **kırmızı renk ve (S)** ile ifade edilmiştir. Diğer kuruluşlar işbirliği yapılacak kuruluşlardır.

Tablo 14. Eylem Planı Tablosu

Sıra No	Eylem No	Eylemler	Yöneldiği Sorun Alanı	Sorumlu Kuruluş	Tahmini Maliyet (TL)	Planlanan Gerçekleşme Zamanı
1	1.1.1.	Nitelikli ara eleman temini konusunda İl Millî Eğitim Müdürlüğü, mesleki ve teknik eğitim kurumları ve sanayi temsilcileri arasında sorun tespiti ve çözüme ilişkin toplantı ve/veya çalıştay düzenlenecektir.	Beşeri Kapasite ve İşgücü	BTSO (S) İl Millî Eğitim Müdürlüğü TSO'lar OSB'ler SİAD'lar Üniversiteler BEBKA	15.000	Aralık 2017
2	1.2.1.	Mesleki ve teknik lise ile meslek yüksekokulu öğrencilerinin mezuniyet sonrası sektör ihtiyaçlarına göre sektörlerde çalışabilmeleri için öğrencilerin sektördeki firmalarda uygulama dersleri almaları gibi çözümler oluşturmak üzere koordinasyon toplantıları yapılacaktır.	Beşeri Kapasite ve İşgücü	İl Millî Eğitim Müd. (S) TSO'lar OSB'ler SİAD'lar Üniversiteler	20.000	Aralık 2017
3	1.2.2.	Mesleki eğitimin toplumsal algısını iyileştirmeye yönelik çalıştay, kamu spotları, ilanlar ve TV programları düzenlenecektir.	Beşeri Kapasite ve İşgücü	BTSO (S) İl Millî Eğitim Müdürlüğü TSO'lar OSB'ler SİAD'lar Belediyeler	250.000	Aralık 2017
4	1.2.3.	Mesleki ve Teknik Eğitim (MTE) Bursa Modeli İl Eylem Planı'na göre 6 okulda 8 alan açılacaktır.	Beşeri Kapasite ve İşgücü	İl Millî Eğitim Müd. (S)	1.200.000	Aralık 2017
5	1.4.1.	İnsan kaynakları alanında kurumsal kapasite artırıcı, kayıtlı istihdamı teşvik eden ve kayıt dışı istihdamın azaltılmasına katkıda bulunan projeler yürütülecektir.	Beşeri Kapasite ve İşgücü	BTSO (S)	750.000	Aralık 2017
6	1.4.2.	Yöneticilerin eğitimi konusunda, Uludağ Millî Parkı'nda bulunan Kirazlıyayla'da daha önce sanatoriyum olarak kullanılan merkez, üst düzey yöneticiler için eğitim verilen yaşam boyu eğitim merkezine dönüştürülecektir.	Beşeri Kapasite ve İşgücü	BTSO (S)	Maliyet hesaplaması devam ediyor	Aralık 2017

Sıra No	Eylem No	Eylemler	Yöneldiği Sorun Alanı	Sorumlu Kuruluş	Tahmini Maliyet (TL)	Planlanan Gerçekleşme Zamanı
7	3.2.1.	Bursa'nın yatırım yeri envanteri ve yatırım yerlerini yatırımcıya coğrafi bilgi sistemleri ile sunulabilecek bir sistem oluşturulması için Çevre ve Şehircilik Bakanlığı ile protokol yapılacaktır.	Yatırımcı İlişkileri ve Yatırım Yeri Temini	BEBKA (S) Çevre ve Şehircilik Bakanlığı	2.000	Aralık 2017
8	3.2.2.	KAYS (Kalkınma Ajansları Yönetim Sistemi)'a girişi yapılmış, özel yatırım bölgelerinde bulunan, yatırıma uygun arazilerin güncellemesine yönelik envanter çalışması yapılacaktır.	Yatırımcı İlişkileri ve Yatırım Yeri Temini	BEBKA (S)	2.000	Aralık 2017
9	3.3.1.	Yatırım öncesi ve yatırım sırasında yerli ve yabancı yatırımcıya bilgilendirme ve danışmanlık hizmeti sağlanacaktır.	Yatırımcı İlişkileri ve Yatırım Yeri Temini	BEBKA (S)	10.000	Aralık 2017
10	3.3.2.	Ekonomi Bakanlığı tarafından verilen görevler dâhilinde teşvik belgesi işlemleri yürütülecek, danışmanlık verilecektir.	Yatırımcı İlişkileri ve Yatırım Yeri Temini	BEBKA (S)	2.000	Aralık 2017
11	4.1.1.	Limanların kapasite kullanım ve yeterlilikleriyle ilgili araştırma raporu hazırlanacaktır.	Ulaşım, Lojistik ve Fiziksel Altyapı	BEBKA (S)	10.000	Aralık 2017
12	4.1.2.	Bursa'nın lojistik sektörüyle ilgili çalıştay düzenlenecektir.	Ulaşım, Lojistik ve Fiziksel Altyapı	BTSO (S)	80.000	Aralık 2017
13	5.1.1.	Enerji Verimliliği Merkezi'nin etkinliği artırılacak, özellikle, verimlilik, enerji yönetimi vb. konularda üniversite/sanayi işbirliği geliştirmek üzere paydaş toplantıları/çalıştaylar düzenlenecektir.	Sektörel Rekabetçilik	BTSO (S) Üniversiteler TSO'lar SİAD'lar	25.000	Aralık 2017
14	5.1.2.	Sanayi-Millî Eğitim Bakanlığı-Üniversiteler arası iletişimi artırmaya yönelik AR-GE proje pazarı, bilim şenliği gibi ortak proje vb. (Örn. Tekstil ve Konfeksiyon Sektörü Uluslararası AR-GE Proje Pazarı, Bursa Bilim Şenliği) faaliyetler yürütülecektir.	Sektörel Rekabetçilik	BEBKA (S) Üniversiteler İl Millî Eğitim Müd. Belediyeler TSO'lar UIB OSB'ler SİAD'lar	1.800.000	Aralık 2017
15	5.1.3.	Gelişmekte olan sektörlerde (kalıpcılık vd.) üniversite- sanayi işbirliği kurulmak üzere sektör temsilcileri ile ilgili üniversite bölüm temsilcileri katılımıyla toplantılar düzenlenecektir.	Sektörel Rekabetçilik	Üniversiteler (S) TSO'lar SİAD'lar	25.000	Aralık 2017
16	5.1.4.	Kamu Üniversite Sanayi İşbirliği (KÜSİ) faaliyetleri kapsamında Bursa ve ilçelerinde yapılan bilgilendirme ve farkındalık oluşturma ziyaretlerine katkıda bulunulacaktır.	Sektörel Rekabetçilik	KÜSİ İl Temsilciliği (S)	2.000	Aralık 2017

Sıra No	Eylem No	Eylemler	Yöneldiği Sorun Alanı	Sorumlu Kuruluş	Tahmini Maliyet (TL)	Planlanan Gerçekleşme Zamanı
17	5.1.5.	Akademisyenlerin bilimsel çalışmalarının sanayide değerlendirilmesi ve ekonomik değere dönüştürülmesi amaçlı, patent ve ticarileşmeye konu olabilecek çıktılarının değerlendirilmesi için ziyaretler gerçekleştirilecek, raporlar oluşturularak çalışmalar yatırımcılara sunulacaktır.	Sektörel Rekabetçilik	Uludağ Üniversitesi Teknoloji Transfer Ofisi (S)	10.000	Aralık 2017
18	5.4.1.	Bursa'da kurulmakta olan otomotiv test merkezi konusunda test merkeziyle ilgili otomotiv sektör taraflarının bir araya getirildiği, görüşlerin paylaşıldığı bilgilendirme toplantısı düzenlenecektir.	Sektörel Rekabetçilik	TSE (S) Otomotiv Sektörü Sanayicileri TSO'lar Üniversiteler	5.000	Aralık 2017
19	5.4.2.	Özellikle makine sektöründe haksız rekabet sebebi olan, AR-GE çalışmaları yapılmadan kopyalanarak yapılan üretimin önüne geçilmek üzere, sınai ve fikri mülkiyet hakları konusunda ticaret ve sanayi odaları, esnaf ve sanatkar odaları vb. sektör kuruluşlarına bilgilendirme toplantıları düzenlenecektir.	Sektörel Rekabetçilik	BTSO (S) Türk Patent Enstitüsü TSO'lar Üniversiteler BESOB	50.000	Aralık 2017
20	5.4.3.	Bursa'da farklı sektörler için AR-GE hizmeti verebilecek ve bu sektörlerin rekabet gücünü artıracak bir 'Nanoteknoloji Mükemmeliyet Merkezi' için fizibilite altyapı çalışmaları yapılacaktır.	Sektörel Rekabetçilik	BTSO (S) Bilim, Teknoloji ve Sanayi Bakanlığı Kalkınma Bakanlığı BEBKA	120.000	Aralık 2017
21	5.5.1.	Yenilikçi ileri teknoloji ve yazılım geliştirme alanlarında faaliyet gösterecek şirketlere AR-GE çalışmalarını yürütebilecekleri ortam ve destek sağlanacaktır.	Sektörel Rekabetçilik	ULUTEK (S)	10.000	Aralık 2017
22	5.5.2.	İleri teknoloji kullanan firmaların yer alması hedeflenen TEKNOSAB'ın altyapı çalışmalarının yapılmasına başlanacaktır.	Sektörel Rekabetçilik	BTSO (S)	454.000.000	Aralık 2017
23	5.6.1.	İhracata dönük katma değerli ürün üretimine yönelik, sektörlerde moda, endüstriyel tasarım ve inovasyon kapasitelerini artırmaya destek veren çalışmalar (İnegöl Tasarım Merkezi (Atölye İnegöl), Bursa Tasarım Zirvesi, Tekstil ve Teknik Tekstil Mükemmeliyet Merkezi, Kompozit Mükemmeliyet Merkezi vb.) yürütülecektir.	Sektörel Rekabetçilik	BTSO (S) İMOS BEBKA	2.000.000	Aralık 2017
24	5.6.2.	Kalıp sektörüyle ilgili rapor hazırlanacaktır.	Sektörel Rekabetçilik	BEBKA (S) TSO'lar	10.000	Aralık 2017
25	5.7.1.	Gökmen Projesi kapsamında Gökmen Uzay Havacılık Eğitim Merkezi (GUHEM) kurulmasına yönelik çalışmalar yapılacaktır.	Sektörel Rekabetçilik	BTSO (S)	125.000.000	Aralık 2017
26	5.7.2.	UR-GE projeleri kapsamında (uzay, havacılık ve savunma; raylı sistemler, makine-metal, tekstil, bebek-çocuk konfeksiyonu, gıda, kimya sektörlerinde) eğitim, danışmanlık ve yurtdışı pazarlama eğitimleri yapılacaktır.	Sektörel Rekabetçilik	BTSO (S) Üniversiteler	18.900.000	Aralık 2017

Sıra No	Eylem No	Eylemler	Yöneldiği Sorun Alanı	Sorumlu Kuruluş	Tahmini Maliyet (TL)	Planlanan Gerçekleşme Zamanı
27	5.7.3.	Kümelenmelerin kurumsallaşma çalışmalarına devam edilecektir.	Sektörel Rekabetçilik	BTSO (S)	1.285.000	Aralık 2017
28	6.1.1.	Fuarlara katılım Bursa'nın sektörlerini tanıtmak ve özellikle üretilen ürünlerin tanıtımını sağlamak için devam edilecek turizm yatırımı çekmek amaçlı, Orta Doğu ve Avrupa pazarına yönelik EMITT, ITB Berlin, Jeddah ITTE, Riyadh Travel Fair fuarlarına katılım sağlanacaktır.	İlin Yatırıma Yönelik Tanıtımı	Bursa Valiliği (S) İl Kültür ve Turizm Müdürlüğü Bursa Kültür Turizm Tanıtma Birliği TSO'lar UIB BEBKA	600.000	Aralık 2017
29	6.1.2.	Medikal turizm ve termal kür merkezi konularında yatırımcı çekilmesine yönelik, forum, heyet ziyaretleri ve B2B toplantıları düzenlenecektir.	İlin Yatırıma Yönelik Tanıtımı	BUSAT (S) BTSO İl Kültür ve Turizm Müdürlüğü Bursa Büyükşehir Belediyesi BEBKA	50.000	Aralık 2017
30	6.1.3.	Yabancı yatırımcılar için hazırlanmış sektörel sunumlar güncellenecek, mevcut yabancı yatırımcıların başarı hikayelerine yer verilecektir.	İlin Yatırıma Yönelik Tanıtımı	BEBKA (S)	5.000	Aralık 2017
31	6.1.4.	Bursa Yatırım Destek Ofisi web sitesi ve Bursa yatırım ortamı tanıtım filmi güncellenerek geliştirilecektir.	İlin Yatırıma Yönelik Tanıtımı	BEBKA (S)	50.000	Aralık 2017
32	6.1.5.	Bursa yatırım ortamını tanıtıcı kitapçık/ broşür hazırlanacaktır.	İlin Yatırıma Yönelik Tanıtımı	BEBKA (S)	10.000	Aralık 2017
33	6.1.6.	Katılım sağlanan ulusal ve uluslararası organizasyonlarda (toplantı, konferans, sempozyum vb.) il temsil edilecek ve il tanıtımı yapılacaktır.	İlin Yatırıma Yönelik Tanıtımı	BEBKA (S) Üniversiteler	5.000	Aralık 2017
34	6.1.7.	Uzman ekiplerin ve rehberlerin eşlik ettiği sektörel fuar ve iş gezilerine katılım organizasyonlarının yapıldığı 'Küresel Fuar Acentesi Projesi' ile sektör paydaşlarının fuarlarla sektörel gelişmeleri takip etmesi sağlanacaktır.	İlin Yatırıma Yönelik Tanıtımı	BTSO (S)	1.400.000	Aralık 2017
35	6.1.8.	Bursa'da fuar merkezi ihtiyacına yönelik fizibilite çalışması yapılacaktır.	İlin Yatırıma Yönelik Tanıtımı	BTSO (S)	500.000	Aralık 2017
36	6.1.9.	Yurt içinden ve yurt dışından alım heyetlerinin Bursa'ya getirilmesi ile tanıtım/yatırım çekmek üzere 'Ticari Safari Projesi' kapsamında tanıtım, B2B toplantıları, yatırım çekme faaliyetleri yapılacaktır.	İlin Yatırıma Yönelik Tanıtımı	BTSO (S)	6.690.000	Aralık 2017
37	6.1.10.	Önemli tarım ihracat ürünlerinden Bursa Siyah İnciriyle ilgili rapor ve tanıtım materyali hazırlanacaktır.	İlin Yatırıma Yönelik Tanıtımı	BEBKA (S)	10.000	Aralık 2017







**T.C. Bursa Eskişehir Bilecik Kalkınma Ajansı (BEBKA)**

Altınova Mah. İstanbul Cad. 424/4 Buttım İş Merkezi  
Buttım Plaza Kat:6 16250 Osmangazi/Bursa TÜRKİYE  
T. 0224 211 13 27 • F:0224 211 13 29  
bebka@bebka.org.tr • www.bebka.org.tr

