

e-bülten

2011-6

# EKONOMİ GÖSTERGELERİ

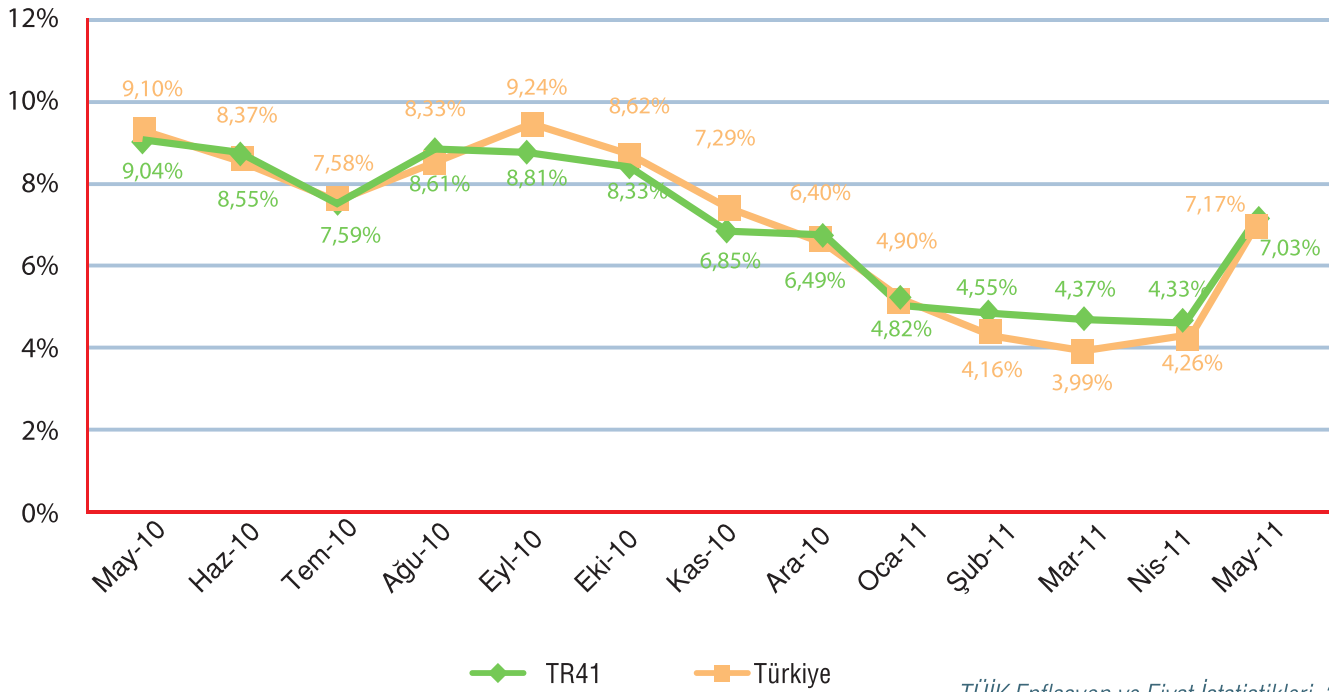


**BEBKA**

Bursa Eskişehir Bilecik  
Kalkınma Ajansı

## Enflasyon Göstergeleri:

### Tüketici Fiyatları Endeksi (TÜFE):



TÜİK Enflasyon ve Fiyat İstatistikleri, 2011

**TÜFE’de Türkiye geneli yıllık enflasyon %7,17, TR41 Bölgesinde ise %7,03 olarak gerçekleşmiştir.**

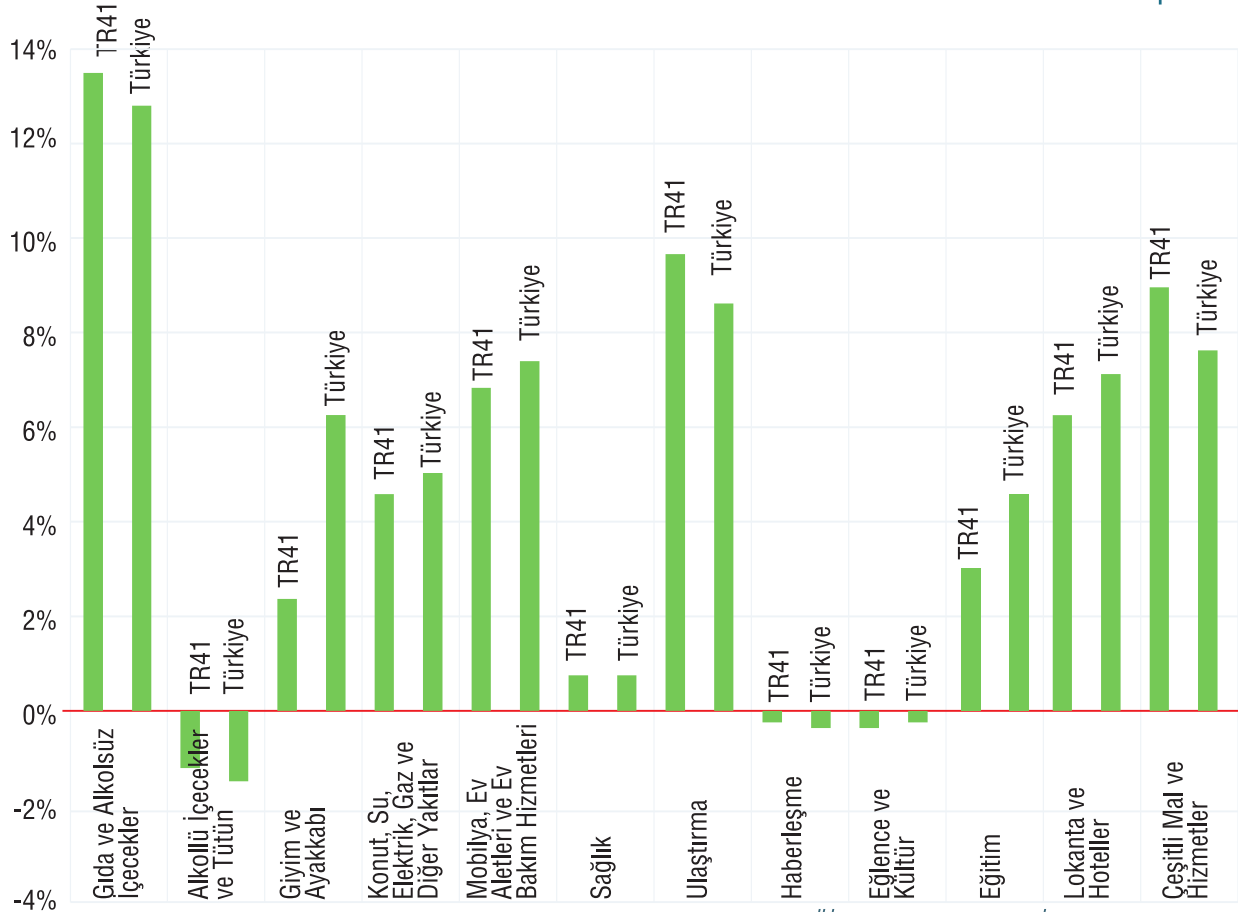
2011 yılı Mayıs ayında 2003 Temel Yıllı Tüketici Fiyatları Endeksi bir önceki aya göre ülke genelinde %2,42, TR41 Bölgesinde ise %2,69 artış yaşamıştır.

**NUTS2 düzeyinde 26 bölge içinde TÜFE’nin aylık bazda en yüksek artış gösterdiği bölge TR42 (Kocaeli, Sakarya, Düzce, Bolu, Yalova) (%4,18) olmuştur.** Geçen yılın aynı ayına göre en yüksek artış TR31 (İzmir) (%8,23) bölgesinde yaşanmıştır.

**Bir önceki yılın aynı ayına göre TÜFE’de en yüksek artış %12,61 ile gıda ve alkolsüz içecekler grubunda gerçekleşmiştir.** Ulaştırma (%8,69), çeşitli mal ve hizmetler (%7,68), ev eşyası (%7,40), lokanta ve oteller (%7,20) artışın yüksek olduğu diğer harcama gruplarıdır.

## Enflasyon Göstergeleri:

### TÜFE Ana Harcama Grupları



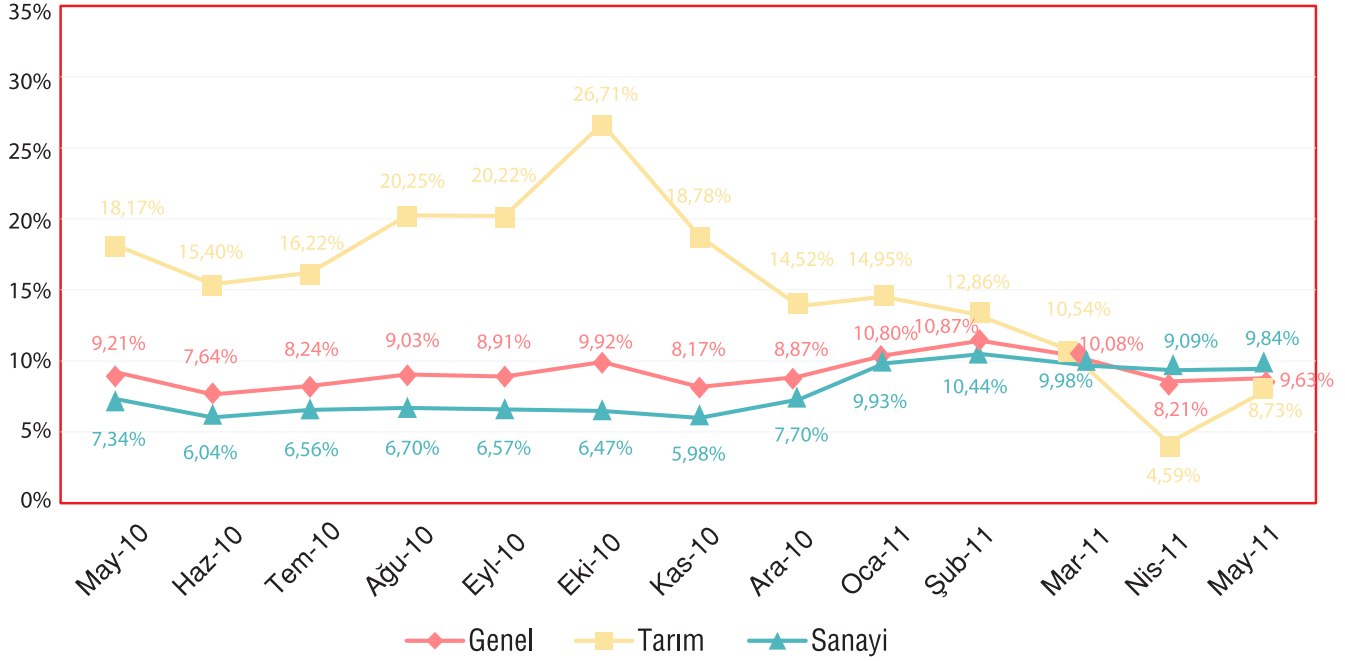
TÜİK Enflasyon ve Fiyat İstatistikleri, 2011

**TR41 Bölgesinde ana harcama gruplarında bir önceki yılın aynı ayına göre en yüksek artış %13,36 ile gıda ve alkolsüz içecekler grubunda gerçekleşmiştir.**

Endekste yer alan gruplardan ulaşırmada %9,74, çeşitli mal ve hizmetlerde %8,89, ev eşyasında %7,17, lokanta ve otellerde %6,61, konut-su-elektrik-gaz ve diğer yakıtlarda %4,45, eğitimde %3,23, giyim ve ayakkabıda %2,67, sağlıkta %0,68 artış yaşanırken haberleşme, eğlence ve kültür ile alkollü içecekler ve tütün gruplarında sırası ile %0,21, %0,36 ve %1,22 düşüş yaşanmıştır

## Enflasyon Göstergeleri:

### Üretici Fiyatları Endeksi (ÜFE):



TÜİK Enflasyon ve Fiyat İstatistikleri, 2011

### ÜFE'de yıllık değişim %9,63 olarak gerçekleşmiştir.

2011 yılı Mayıs ayında 2003 Temel Yıllı Üretici Fiyatları Endeksi'nde bir önceki yılın Mayıs ayına göre %9,63 artış yaşanırken bu artış bir önceki aya göre %0,15 olmuştur.

### Aylık değişim tarım sektöründe %-1,93, sanayi sektöründe %0,61 olarak gerçekleşmiştir.

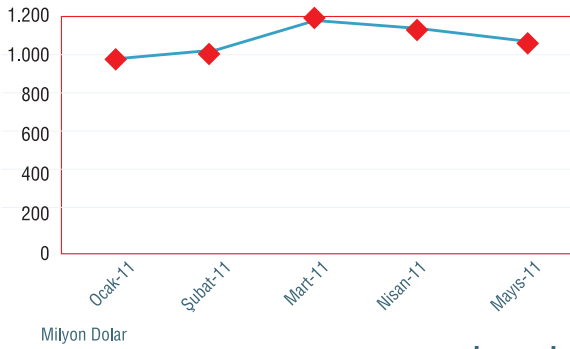
ÜFE'nin tarım sektörü endeksinde, 2011 yılı Mayıs ayında %1,93 düşüş, bir önceki yılın aynı ayına göre ise %8,73 artış gerçekleşmiştir. Sanayi sektörü endeksinde ise bir önceki aya göre %0,61, bir önceki yılın aynı ayına göre %9,84 artış yaşanmıştır.

## İHRACAT(ABD DOLARI)

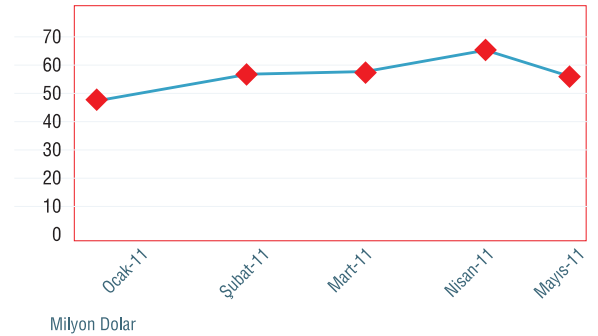
	Mayıs (2011)	Mayıs (2010)	TOPLAM (2011 Ocak-Mayıs)
BURSA	1.089.278.048	894.422.194	5.403.367.499
ESKİŞEHİR	53.763.623	49.787.040	280.764.058
BİLECİK	3.738.608	4.098.362	16.687.216

TR41 Bölgesi illerinden Bursa'da 2011 yılı Mayıs ayında 1.090 milyar dolara yakın bir ihracat gerçekleştirilmiştir. 2010 yılı Mayıs ayı ile kıyaslandığında bu dönemde Bursa'da 195 milyon dolar düzeyinde bir artış yaşandığı görülmektedir. Eskişehir ili ise 2010 Mayıs ayında 50 milyon dolarlık bir ihracat değerine sahipken 2011 yılı Nisan ayında bu miktar yaklaşık 54 milyon dolar düzeyine ulaşmıştır. Göreceli olarak Bursa ve Eskişehir illerine göre daha az ihracata sahip olan Bilecik'te, 2011 yılının Mayıs ayında bir önceki yılın aynı ayına göre ihracat 360.000 dolarlık bir azalışla 3.74 milyon dolar düzeyine gerilemiştir.

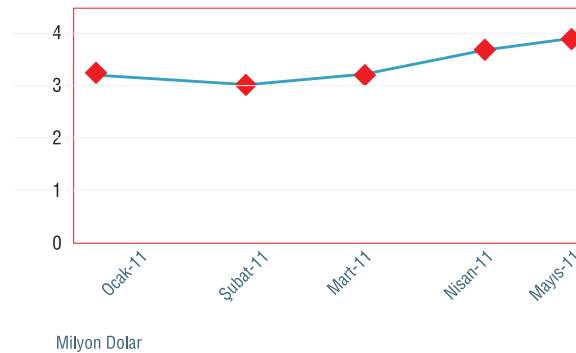
### BURSA



### ESKİŞEHİR



### BİLECİK



Türkiye İhracatçılar Meclisi (TİM), 2011

## ÜLKELER BAZINDA İHRACAT (ABD DOLARI)

2011

### BURSA

MAYIS 2011		MAYIS 2010	
ALMANYA	162.096.000	FRANSA	127.788.000
İTALYA	151.816.000	ALMANYA	121.032.000
FRANSA	148.366.000	İTALYA	119.495.000
ROMANYA	58.603.000	BİRLEŞİK KRALLIK	56.580.000
İSPANYA	48.352.000	ROMANYA	54.841.000

### ESKİŞEHİR

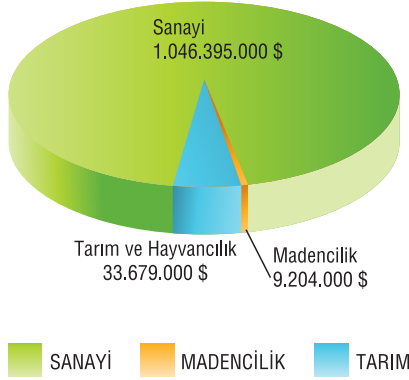
MAYIS 2011		MAYIS 2010	
ABD	12.499.000	ABD	13.275.000
ALMANYA	8.746.000	ALMANYA	5.243.000
FRANSA	5.714.000	AVUSTURYA	4.104.000
AVUSTURYA	2.924.000	UKRAYNA	2.763.000
UKRAYNA	1.945.000	FRANSA	2.526.000

### BİLECİK

MAYIS 2011		MAYIS 2010	
TÜRKMENİSTAN	700.000	GİNE	924.000
ALMANYA	580.000	ÇİN	600.000
ÇİN	394.000	FRANSA	489.000
ABD	263.000	ABD	415.000
FRANSA	214.000	ALMANYA	239.000

*Türkiye İhracatçılar Meclisi (TİM), 2011*

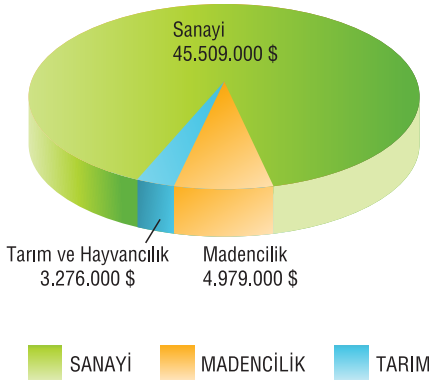
2011 yılı Mayıs ayı ihracat verilerine göre bölge illerinden en fazla ihracat yapılan 5 ülke arasında Almanya, Fransa ve İtalya önde gelmektedir. Bu dönemde, bir önceki yılın aynı dönemine göre Bursa ilinden Almanya, İtalya, Fransa ve Romanya'ya yapılan ihracatta artış meydana geldiği görülmekte iken İspanya Mayıs 2011 döneminde en fazla ihracat yapılan ilk 5 ülke arasına girmiştir. Eskişehir ilinde de aynı dönemde ihracat yapılan ilk 5 ülke değişmemiş olmakla birlikte sıralama değişmiştir. Bir önceki yılın aynı dönemine göre ABD, Avusturya, Ukrayna ve Fransa'ya yapılan ihracat miktarlarında azalışlar görülmektedir. Bilecik ilinin ihracat rakamları incelendiğinde geçen yılın aynı dönemine göre ihracat yapılan ilk beş ülkede içinde Türkmenistan ve Almanya'ya yapılan ihracat artışları dikkat çekmektedir.



### BURSA

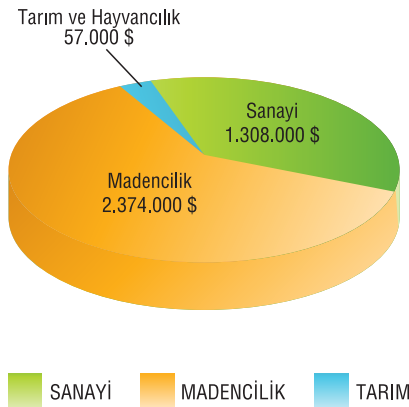
Bursa ili 2011 yılı Mayıs ayı ihracatının yaklaşık %96'sını sanayi ürünleri oluştururken, tarım ve hayvancılık ürünleri ihracatı toplam ihracatın %3'ü kadardır. Madencilik sektöründen yapılan ihracat ise %1 dolayındadır.

### ESKİŞEHİR



2011 yılı Mayıs ayında sanayi ürünleri ihracatı Eskişehir ilinde toplam ihracatın yaklaşık %85'ini oluşturmaktadır. Tarım ve hayvancılık sektöründe bu oran %6 olarak gerçekleşmiş iken bu oran madencilik sektöründe %9 dolaylarındadır.

### BİLECİK



Bilecik ilinde %63'lük ihracat payına sahip olan madencilik sektörünü %35 ile sanayi sektörü takip etmektedir. Tarım ve hayvancılık sektörünün toplam ihracattaki payı ise %2 olarak gerçekleşmiştir.

*Türkiye İhracatçılar Meclisi (TİM), 2011*

## KURULAN ve KAPANAN ŞİRKET İSTATİSTİKLERİ:

2011

İL ADI	2011 MART (BİR AYLIK)									2010 MART (BİR AYLIK)								
	KURULAN			TASFIYE			KAPANAN			KURULAN			TASFIYE			KAPANAN		
	ŞİRKET	KOOP.	GER. KİŞİ TİC. İŞL.	ŞİRKET	KOOP.	ŞİRKET	KOOP.	GER. KİŞİ TİC. İŞL.	ŞİRKET	KOOP.	GER. KİŞİ TİC. İŞL.	ŞİRKET	KOOP.	ŞİRKET	KOOP.	GER. KİŞİ TİC. İŞL.		
BURSA	148	5	88	24	4	22	4	63	148	7	57	30	10	22	9	21		
ESKİŞEHİR	45	1	161	13	2	10	2	66	45	1	103	7	3	5	5	25		
BİLECİK	9	0	11	2	0	2	0	9	8	0	5	2	1	1	0	4		
TOPLAM	202	6	260	39	6	34	6	138	201	8	165	39	14	28	14	50		

Kaynak: TOBB Veri Tabanı (Türkiye Ticaret Sicili Gazetesi)

TR41 Bölgesinde 2010 yılı Nisan ayında toplam 201 şirket kurulmuş iken, 2011 yılı Nisan ayında kurulan şirket sayısı 202 olarak gerçekleşmiştir.

Tasfiye olan şirket sayısı 2011 yılı Nisan ayında 39 olup bu sayı bir önceki Nisan ayında tasfiye olan şirket sayısı ile aynıdır. Kapanan toplam işletme sayısında (şirket, kooperatif ve tic. işl. gerçek kişi) ise ilgili dönemde bir önceki yılın aynı dönemine göre ciddi bir artış yaşanmış ve 2010 Nisan ayında 92 olan kapanan işletme sayısı 2011 yılının aynı ayında 178 olarak gerçekleşmiştir.



## KİŞİ BAŞINA GAYRİ SAFİ KATMA DEĞER (GSKD)

İBBS2 (NUTS2)		KİŞİ BAŞINA GSKD (\$)									
		2004 <sup>(1)</sup>	SIRA	2005 <sup>(1)</sup>	SIRA	2006 <sup>(1)</sup>	SIRA	2007 <sup>(1)</sup>	SIRA	2008 <sup>(1)</sup>	SIRA
<b>TR</b>	<b>Türkiye</b>	<b>5.103</b>		<b>6.187</b>		<b>6.686</b>		<b>8.267</b>		<b>9.384</b>	
TR10	İstanbul	7.943	1	9.511	1	10.314	1	12.925	1	14.591	1
TR21	Tekirdağ, Edirne, Kırklareli	6.300	6	7.878	5	8.625	5	10.567	5	12.243	5
TR22	Balıkesir, Çanakkale	4.515	10	5.526	10	5.724	10	7.404	10	9.000	9
TR31	İzmir	6.598	5	7.859	6	8.425	6	10.298	6	11.568	6
TR32	Aydın, Denizli, Muğla	5.320	8	6.283	9	6.858	9	8.076	9	9.076	8
TR33	Manisa, Afyon, Kütahya, Uşak	4.042	13	5.079	11	5.617	11	6.986	11	8.256	11
TR41	Bursa, Eskişehir, Bilecik	6.930	4	8.564	3	9.409	3	11.719	2	12.983	3
TR42	Kocaeli, Sakarya, Düzce, Bolu, Yalova	7.183	2	8.725	2	9.612	2	11.563	3	13.265	2
TR51	Ankara	6.978	3	8.284	4	9.082	4	11.134	4	12.598	4
TR52	Konya, Karaman	3.887	14	4.706	13	4.968	13	6.251	13	7.213	13
TR61	Antalya, Isparta, Burdur	6.048	7	7.337	7	7.785	7	9.503	7	10.334	7
TR62	Adana, Mersin	4.065	12	4.965	12	5.327	12	6.593	12	7.363	12
TR63	Hatay, Kahramanmaraş, Osmaniye	3.155	19	3.814	19	3.907	19	4.999	19	5.937	19
TR71	Kırıkkale, Aksaray, Niğde, Nevşehir, Kırşehir	3.674	15	4.458	16	4.676	17	5.941	17	6.789	17
TR72	Kayseri, Sivas, Yozgat	3.635	16	4.353	17	4.659	18	6.002	15	6.813	16
TR81	Zonguldak, Karabük, Bartın	5.209	9	6.577	8	7.108	8	8.097	8	8.734	10
TR82	Kastamonu, Çankırı, Sinop	4.178	11	4.679	14	4.825	15	5.968	16	6.676	18
TR83	Samsun, Tokat, Çorum, Amasya	3.549	17	4.343	18	4.736	16	5.781	18	6.914	15
TR90	Trabzon, Ordu, Giresun, Rize, Artvin, Gümüşhane	3.545	18	4.577	15	4.882	14	6.063	14	7.059	14
TRA1	Erzurum, Erzincan, Bayburt	2.975	21	3.428	21	3.768	21	4.722	21	5.520	20
TRA2	Ağrı, Kars, Iğdır, Ardahan	2.048	24	2.507	24	2.661	25	3.174	25	3.601	25
TRB1	Malatya, Elazığ, Bingöl, Tunceli	3.017	20	3.752	20	3.857	20	4.845	20	5.517	21
TRB2	Van, Muş, Bitlis, Hakkari	1.877	25	2.319	26	2.341	26	2.934	26	3.419	26
TRC1	Gaziantep, Adıyaman, Kilis	2.678	22	3.342	22	3.530	22	4.157	22	4.597	22
TRC2	Şanlıurfa, Diyarbakır	2.377	23	2.772	23	2.896	23	3.417	23	3.724	24
TRC3	Mardin, Batman, Şırnak, Siirt	1.853	26	2.484	25	2.865	24	3.405	24	3.812	23

1: ADNKS sonuçlarına göre yenilenen yıl ortası nüfus projeksiyonları kullanılarak güncellenmiştir  
İBBS2: İstatistikî Bölge Birimleri Sınıflaması Düzey 2

Düzyey 2 bölgeleri ele alındığında ölkemizde Kiři baři Gayri Safi Katma Deęerlerinde ciddi farklılıklar göze çarpmaktadır. Bu durum bölgelerde üretilen katma deęerin sektörel yapısında da görölmektedir.

İstanbul, Ankara, İzmir gibi büyük kentlerde hizmetler sektörünün toplam katma deęer içindeki payı gelişmiş ölkeler ekonomilerinin yapısına benzerlik göstermekle birlikte tarım sektörü payının yüksek, hizmetler sektörü payının düşük olduđu bazı bölgeler (örneğin Ağrı, Kars, Iğdır ve Ardahan) ise gelişmemiş ölkeler ekonomilerinin yapısını andırmaktadır.

Bölgeler bazında GSKD'nin 2008 yılı sektörel deęerleri ve payları incelendiğinde İstanbul'un artık bir hizmetler kenti olduđu görölmektedir. İstanbul'da hizmetler sektörünün payı %73'e ulaşmış iken, tarımın payı %0,2'ye kadar azalmış durumdadır. Hizmetler sektörünün yanında sanayi sektörünün de İstanbul'da %26,7 ile hala önemli bir paya sahip olduđu ortaya çıkmaktadır.

Bursa, Eskişehir, Bilecik illerinden oluşan TR41 Bölgesi ise tam bir sanayi kenti görünümündedir. Sanayi sektörünün katma deęerden aldığı pay bölgemizde %42,1'i bulmaktadır. Sanayinin katma deęer içinde büyük paya sahip olduđu bir başka bölge ise %38,3 ile Kocaeli, Sakarya, Düzce, Bolu ve Yalova bölgesidir. Bu bölgemizde de tarımın payı, TR41 Bölgesinde olduđu gibi, %5-%6 dolaylarına kadar gerilemiş durumdadır. Ancak sanayi üretiminin ihtiyaç duyduđu hizmetler nedeniyle, bu bölgelerde hizmetler sektörünün toplam katma deęer içindeki payı %50-55'leri bulmaktadır. (İstanbul Aydın Üniversitesi Ekonomik ve Sosyal Konuları İzleme Grubu Rapor No:11'den yararlanılmıştır)

## SEKTÖREL KATMA DEĞER PAYLARI (2008)

