

e-bülten

2011-9

# EKONOMİ GÖSTERGELERİ

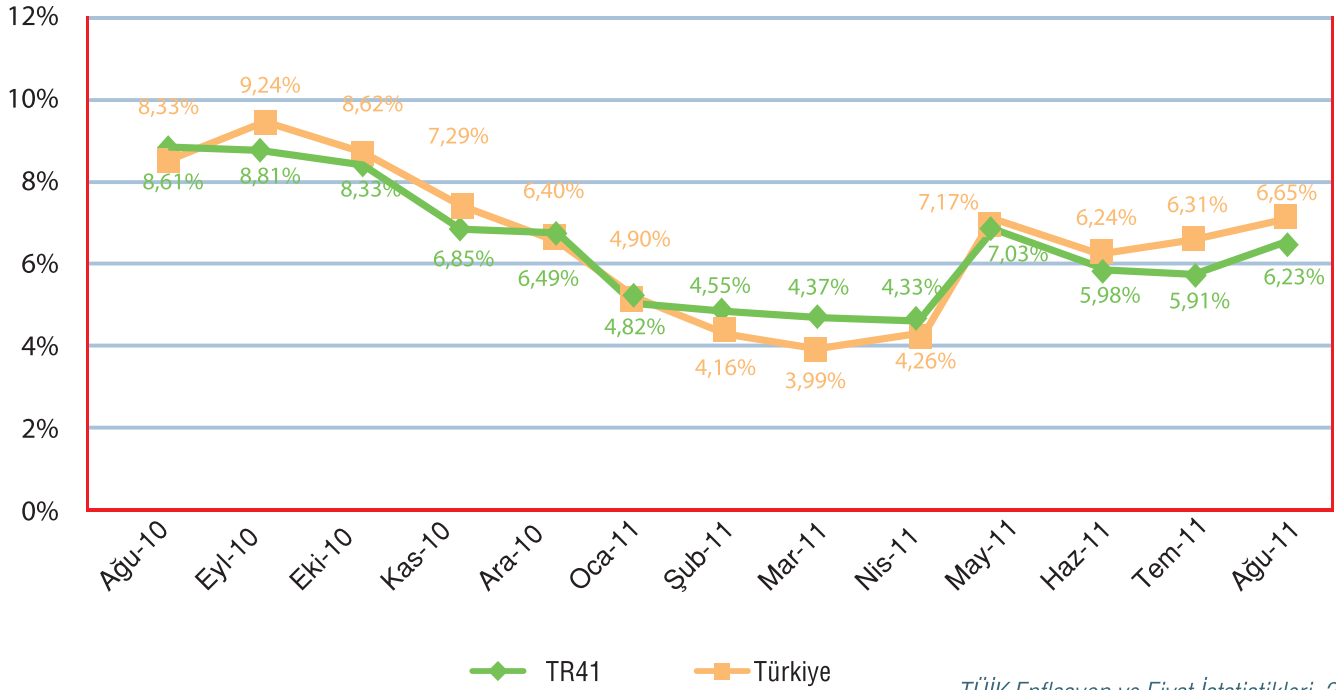


**BEBKA**

Bursa Eskişehir Bilecik  
Kalkınma Ajansı

## Enflasyon Göstergeleri:

### Tüketici Fiyatları Endeksi (TÜFE):



TÜİK Enflasyon ve Fiyat İstatistikleri, 2011

**TÜFE’de Türkiye geneli yıllık enflasyon %6,65, TR41 Bölgesinde ise %6,23 olarak gerçekleşmiştir.**

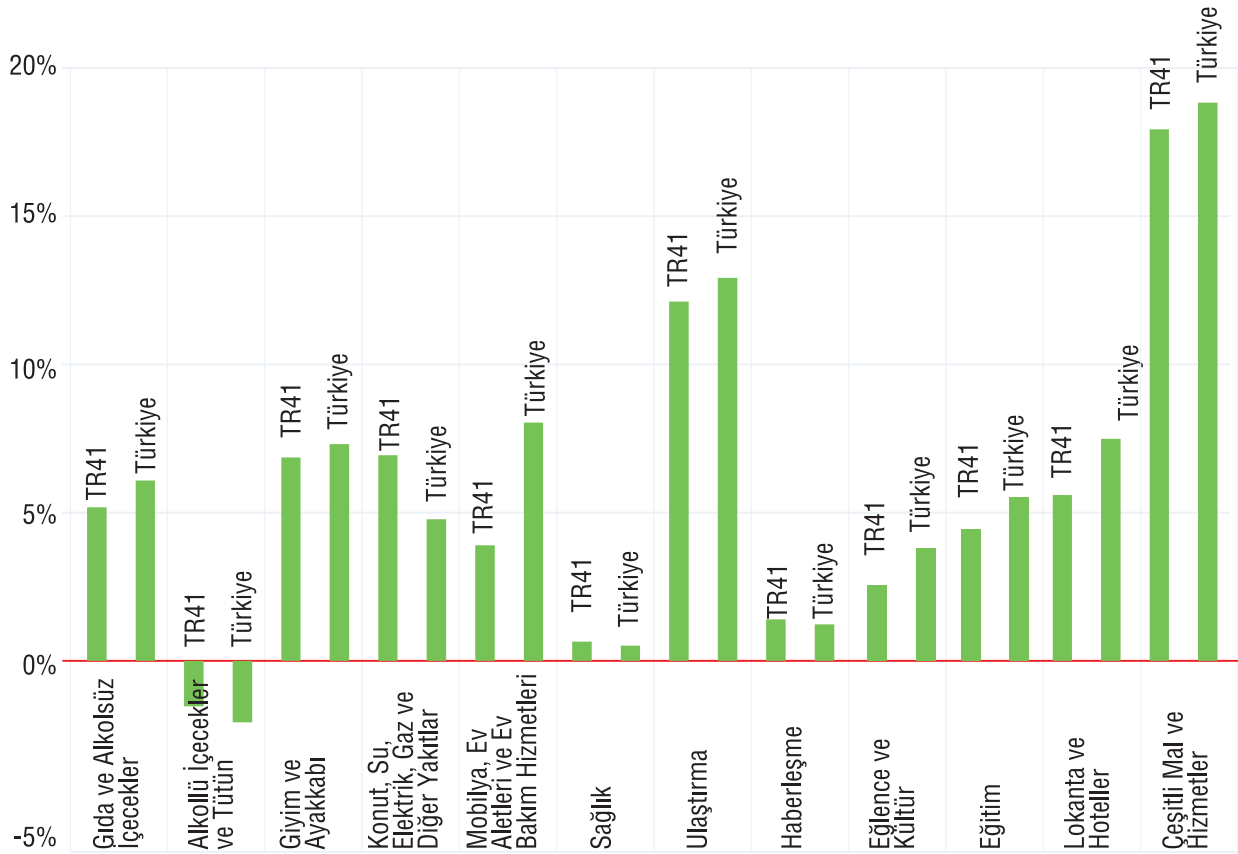
2011 yılı Ağustos ayında 2003 Temel Yıllı Tüketici Fiyatları Endeksi bir önceki aya göre ülke genelinde %0,73, TR41 Bölgesinde ise %0,50 artış yaşamıştır.

**NUTS2 düzeyinde 26 bölge içinde TÜFE’nin aylık bazda en yüksek artış gösterdiği bölge TR71 (Kırıkkale, Aksaray, Niğde, Nevşehir, Kırşehir) (%1,61) olmuştur.** Geçen yılın aynı ayına göre en yüksek artış TRC3 (Mardin, Batman, Şırnak, Siirt) (%9,01) bölgesinde yaşanmıştır.

**Bir önceki yılın aynı ayına göre TÜFE’de en yüksek artış %18,38 ile çeşitli mal ve hizmetler grubunda gerçekleşmiştir.** Ulaştırma (%12,08), ev eşyası (%8,13), lokanta ve oteller (%7,98), giyim ve ayakkabı (%7,42) artışın yüksek olduğu diğer harcama gruplarıdır.

## Enflasyon Göstergeleri:

### TÜFE Ana Harcama Grupları



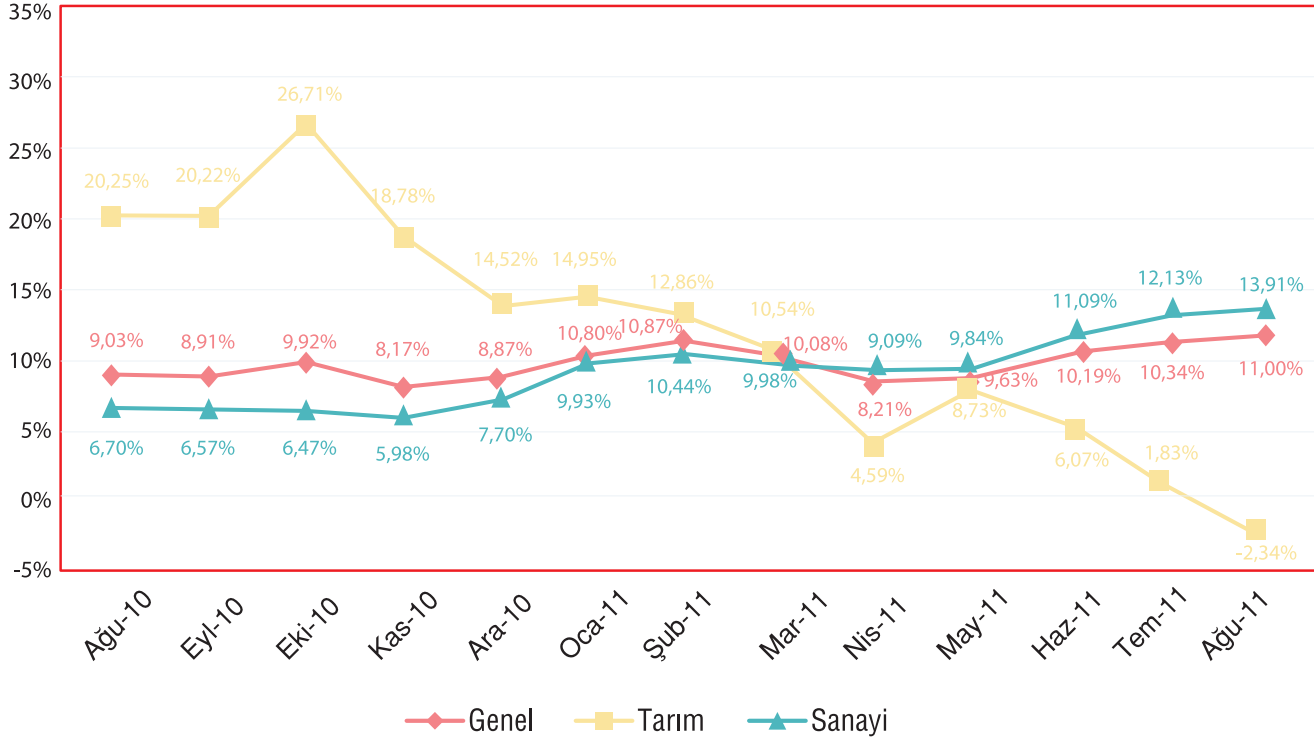
TÜİK Enflasyon ve Fiyat İstatistikleri, 2011

**TR41 Bölgesinde ana harcama gruplarında bir önceki yılın aynı ayına göre en yüksek artış %18,05 ile çeşitli mal ve hizmetler grubunda gerçekleşmiştir.**

Endekste yer alan gruplardan ulaşırmada %12,55, konut-su-elektrik-gaz ve diğer yakıtlarda %7,30, giyim ve ayakkabıda %7,23, lokanta ve otellerde %5,61, gıda ve alkolsüz içeceklerde %5,21, ev eşyasında %4,53, eğitimde %4,47, eğlence ve kültürde %1,40, haberleşmede %1,02, sağlıkta %0,67 artış yaşanırken alkollü içecekler ve tütün grubunda %1,22 düşüş yaşanmıştır.

## Enflasyon Göstergeleri:

### Üretici Fiyatları Endeksi (ÜFE):



TÜİK Enflasyon ve Fiyat İstatistikleri, 2011

### ÜFE'de yıllık değişim %11,00 olarak gerçekleşmiştir.

2011 yılı Ağustos ayında 2003 Temel Yıllı Üretici Fiyatları Endeksi'nde bir önceki yılın Ağustos ayına göre %11,00 artış yaşanırken bu artış bir önceki aya göre %1,76'dır.

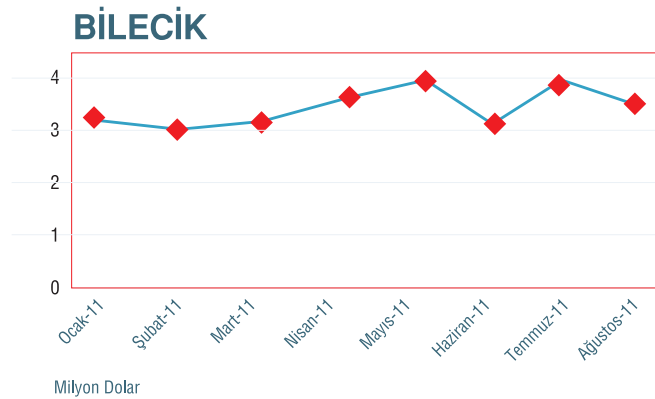
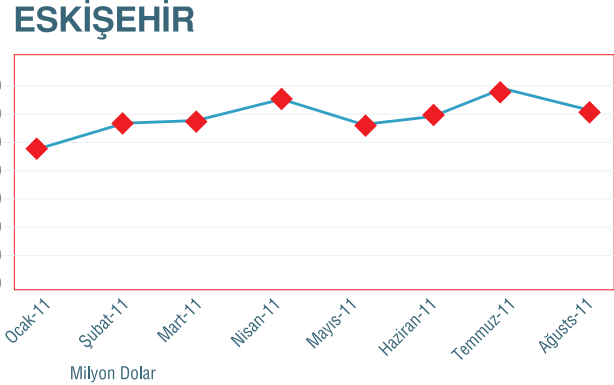
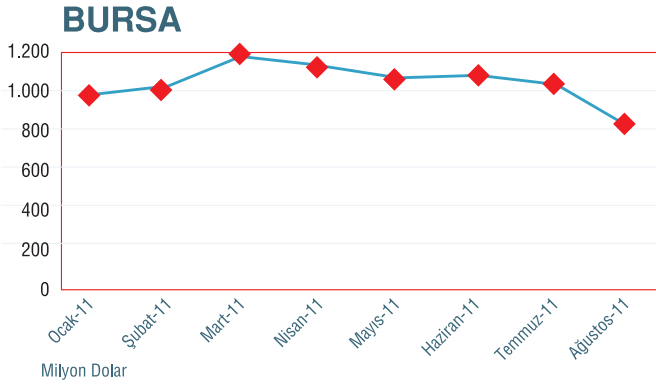
### Aylık değişim tarım sektöründe %-0,76, sanayi sektöründe %2,24 olarak gerçekleşmiştir.

ÜFE'nin tarım sektörü endeksinde, 2011 yılı Ağustos ayında bir önceki aya göre %0,76 ve bir önceki yılın aynı ayına göre ise %2,34 düşüş gerçekleşmiştir. Sanayi sektörü endeksinde ise bir önceki aya göre %2,24, bir önceki yılın aynı ayına göre %13,91 artış yaşanmıştır.

## İHRACAT (ABD DOLARI)

	Ağustos (2011)	Ağustos (2010)	TOPLAM (2011 Ocak-Ağustos)
BURSA	847.991.000	568.508.000	8.428.835.000
ESKİŞEHİR	60.888.000	46.702.000	464.567.000
BİLECİK	3.266.000	2.940.000	26.426.000

TR41 Bölgesi illerinden Bursa'da 2011 yılı Ağustos ayında 848 milyon dolara yakın bir ihracat gerçekleştirilmiştir. 2010 yılı Ağustos ayı ile kıyaslandığında bu dönemde Bursa'da 280 milyon dolara yakın bir ihracat artışı yaşandığı görülmektedir. Eskişehir ili ise 2010 Ağustos ayında yaklaşık 47 milyon dolarlık bir ihracat değerine sahipken 2011 yılı Ağustos ayında bu değer 60 milyon doların üzerine çıkmıştır. Göreceli olarak Bursa ve Eskişehir illerine göre daha az ihracata sahip olan Bilecik'te, 2011 yılının Ağustos ayında bir önceki yılın aynı ayına göre ihracat 326.000 dolarlık bir artışla 3,27 milyon dolara ulaşmıştır.



Türkiye İhracatçılar Meclisi (TİM), 2011

## ÜLKELER BAZINDA İHRACAT (ABD DOLARI)

2011

### BURSA

AĞUSTOS 2011		AĞUSTOS 2010	
ALMANYA	148.193.000	ALMANYA	90.322.000
FRANSA	83.381.000	İTALYA	58.077.000
RUSYA	55.943.000	FRANSA	47.561.000
İTALYA	50.590.000	BİRLEŞİK KRALLIK	37.252.000
İRAN	39.414.000	RUSYA	29.100.000

### ESKİŞEHİR

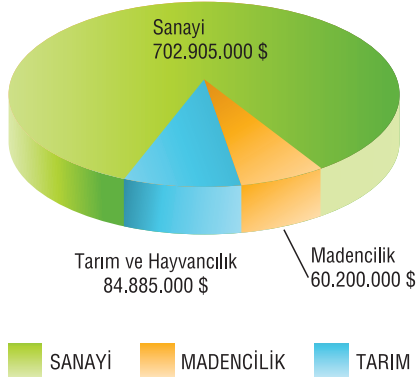
AĞUSTOS 2011		AĞUSTOS 2010	
ABD	16.296.000	ABD	11.448.000
ALMANYA	9.358.000	ALMANYA	6.072.000
FRANSA	5.447.000	AVUSTURYA	3.347.000
AVUSTURYA	4.030.000	FRANSA	2.636.000
ROMANYA	1.839.000	ROMANYA	1.461.000

### BİLECİK

AĞUSTOS 2011		AĞUSTOS 2010	
ALMANYA	660.000	MAKEDONYA	1.293.000
ÇİN	599.000	ÇİN	527.000
ABD	324.000	ABD	289.000
VİETNAM	251.000	LİBYA	252.000
FRANSA	245.000	FRANSA	229.000

*Türkiye İhracatçılar Meclisi (TİM), 2011*

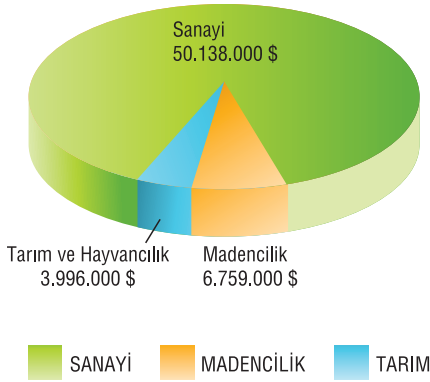
2011 yılı Ağustos ayı ihracat verilerine göre bölge illerinden en fazla ihracat yapılan 5 ülke arasında Almanya, Fransa ve Rusya önde gelmektedir. Bu dönemde, bir önceki yılın aynı dönemine göre Bursa ilinden Almanya, Fransa ve Rusya'ya yapılan ihracat miktarlarında ciddi artışlar yaşanmıştır. Eskişehir ilinde de aynı dönemde en fazla ihracat yapılan ilk 5 ülke aynı kalmış olup bu ülkelere yapılan ihracat miktarlarının tamamında artış yaşanmıştır. Bilecik ilinin ihracat rakamları incelendiğinde geçen yılın aynı döneminde ilk sırada yer alan Makedonya'ya yapılan ihracatta ciddi düşüşler yaşanmışken Çin, ABD ve Fransa'ya yapılan ihracat miktarlarındaki artışlar dikkat çekicidir.



### BURSA

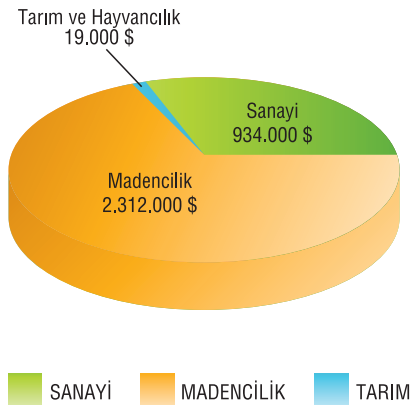
Bursa ili 2011 yılı Ağustos ayı ihracatının yaklaşık %83'ünü sanayi ürünleri oluştururken, tarım ve hayvancılık ürünleri ihracatı toplam ihracatın %10'u kadardır. Madencilik sektöründen yapılan ihracat ise %7 dolayındadır.

### ESKİŞEHİR



2011 yılı Ağustos ayında sanayi ürünleri ihracatı Eskişehir ilinde toplam ihracatın yaklaşık %82'sini oluşturmaktadır. Tarım ve hayvancılık sektöründe bu oran %7 olarak gerçekleşmiş iken madencilik sektörüne ait olan ihracat toplam ihracatın %11'i dolaylarındadır.

### BİLECİK



Bilecik ilinde %71'lik ihracat payına sahip olan madencilik sektörünü %28,5 ile sanayi sektörü takip etmektedir. Tarım ve hayvancılık sektörünün toplam ihracattaki payı ise %0,5 olarak gerçekleşmiştir.

*Türkiye İhracatçılar Meclisi (TİM), 2011*

## TR41 BÖLGESİ 2010 YILI TEMEL İŞGÜCÜ GÖSTERGELERİ

	İşgücüne Katılma Oranı (%)	İşsizlik Oranı (%)	İstihdam Oranı (%)
BURSA	48,4	10,5	43,3
ESKİŞEHİR	42,7	10,5	38,2
BİLECİK	49,2	7,7	45,4
<b>TÜRKİYE</b>	<b>48,8</b>	<b>11,9</b>	<b>43,0</b>

*TÜİK, İl Düzeyinde Temel İşgücü Göstergeleri 2010*

### İşgücüne katılma oranı

İşgücünün önemli bir göstergesi olan işgücüne katılma oranı, 2010 hane halkı işgücü araştırması yıllık sonuçlarına göre Türkiye genelinde % 48,8 olarak tahmin edilmiştir.

Araştırma sonuçlarına göre işgücüne katılma oranının en yüksek olduğu iller sırasıyla, Rize (% 61,8), Artvin (% 60,8) ve Burdur (% 59,1) olarak tahmin edilmiştir. İşgücüne katılım oranının en düşük olduğu iller ise sırasıyla, Diyarbakır (% 31,8), Siirt (% 33,3) ve Şanlıurfa (% 35,5) olarak ortaya çıkmaktadır.

### İstihdam oranı

2010 yılında Türkiye genelinde istihdam oranı % 43 olarak tahmin edilmiştir.

Araştırma sonuçlarına göre istihdam oranının en yüksek olduğu iller yine sırasıyla, Rize (% 58,1), Artvin (% 57,3) ve Gümüşhane (% 55,4) olarak tahmin edilmiştir. İstihdam oranının en düşük olduğu iller ise sırasıyla, Diyarbakır (% 27,5), Siirt (% 29,1) ve Şanlıurfa (% 31,1) olarak tahmin edilmiştir.

### İşsizlik oranı

2010 yılında Türkiye genelinde işsizlik oranı % 11,9 olarak tahmin edilmiştir.

Araştırma sonuçlarına göre işsizlik oranının en yüksek olduğu iller sırasıyla, Adana (% 19,1), Hakkâri (% 17,4) ve Van (% 17,2) olarak tahmin edilmiştir. İşsizlik oranının en düşük olduğu iller ise sırasıyla, Bayburt (% 4,7), Artvin (% 5,7) ve Gümüşhane (% 5,8) olarak tahmin edilmiştir.



## KURULAN ve KAPANAN ŞİRKET İSTATİSTİKLERİ:

2011

İL ADI	2011 TEMMUZ (BİR AYLIK)									2010 TEMMUZ (BİR AYLIK)								
	KURULAN			TASFİYE			KAPANAN			KURULAN			TASFİYE			KAPANAN		
	ŞİRKET	KOOP.	GER. KİŞİ TİC. İŞL.	ŞİRKET	KOOP.	ŞİRKET	KOOP.	GER. KİŞİ TİC. İŞL.	ŞİRKET	KOOP.	GER. KİŞİ TİC. İŞL.	ŞİRKET	KOOP.	ŞİRKET	KOOP.	GER. KİŞİ TİC. İŞL.		
BURSA	151	3	68	30	16	23	9	39	168	2	60	21	19	22	4	62		
ESKİŞEHİR	33	0	103	10	7	11	3	295	22	0	88	16	8	6	6	86		
BİLECİK	5	0	10	2	1	2	1	5	6	1	8	1	0	0	4	1		
TOPLAM	189	3	181	42	24	36	13	339	196	3	156	38	27	28	14	149		

Kaynak: TOBB Veri Tabanı (Türkiye Ticaret Sicili Gazetesi)

TR41 Bölgesinde 2010 yılı Temmuz ayında toplam 196 şirket kurulmuş iken, 2011 yılı Temmuz ayında kurulan şirket sayısı 189 olarak gerçekleşmiştir.

Tasfiye olan şirket sayısı 2011 yılı Temmuz ayında 42 olup bu sayı bir önceki Temmuz ayında 38'dir. Kapanan toplam işletme sayısında (şirket, kooperatif ve gerçek kişi tic. işl.) ise ilgili dönemde bir önceki yılın aynı dönemine göre ciddi bir artış yaşanmış ve 2010 Temmuz ayında 191 olan kapanan işletme sayısı 2011 yılının aynı ayında 388 olarak gerçekleşmiştir.