

EKONOMİ GÖSTERGELERİ AĞUSTOS 2012

e-bülten:2012-08

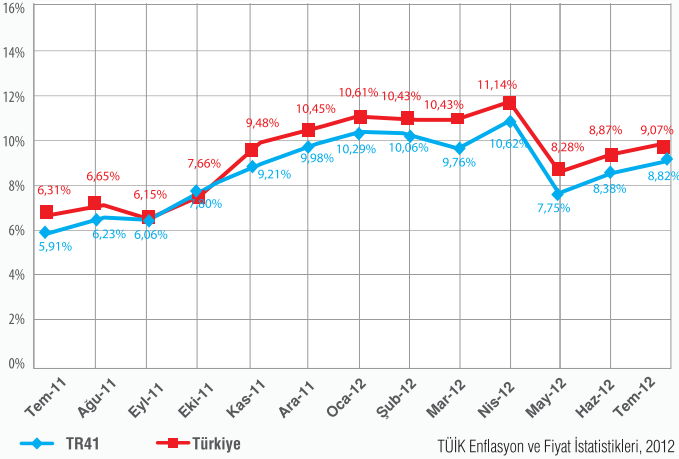




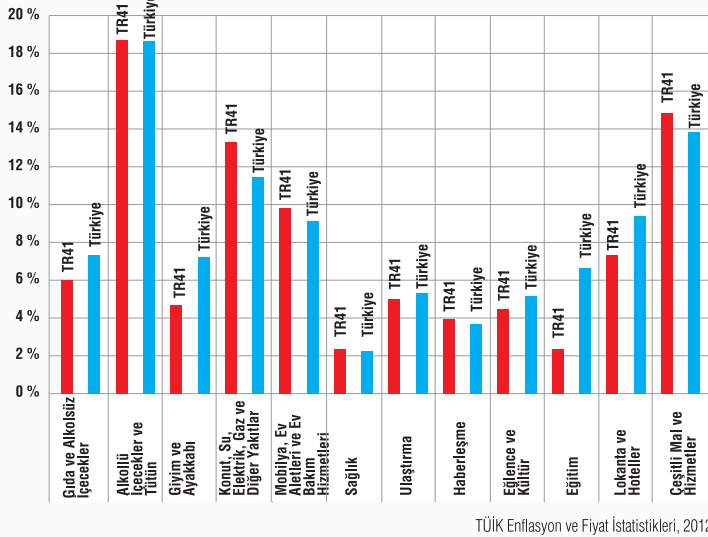
www.bebka.org.tr



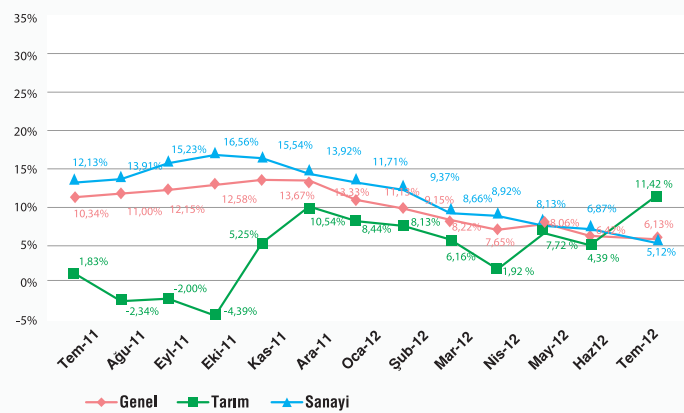
Tüketici Fiyatları Endeksi (TÜFE):



TÜFE Ana Harcama Grupları



Üretici Fiyatları Endeksi (ÜFE):



TÜFE'de Türkiye geneli yıllık enflasyon %9,07, TR41 Bölgesinde ise %8,82 olarak gerçekleşmiştir.

2012 yılı Temmuz ayında 2003 Temel Yıllı Tüketici Fiyatları Endeksi bir önceki aya göre ülke genelinde %0,23 düşüş yaşarken, bu düşüş TR41 Bölgesinde de %0,23 olarak gerçekleşmiştir.

Bir önceki yılın aynı ayına göre TÜFE'de en yüksek artış %18,69 ile alkollü içecekler ve tütün grubunda gerçekleşmiştir. Çeşitli mal ve hizmetler (%13,76), konut (%11,68), lokanta ve oteller (%9,37) artışın yüksek olduğu diğer harcama gruplarıdır.

Ana harcama grupları itibariyle bir ay önceye göre en yüksek artış %1,09 ile eğitim grubunda gerçekleşmiştir. Temmuz ayında endekste yer alan gruplardan haberleşmede %0,59, lokanta ve otellerde %0,55, çeşitli mal ve hizmetlerde %0,45, ulaşımda %0,37, gıda ve alkolsüz içeceklerde %0,36, sağlıkta %0,02 artış yaşanırken ev eşyasında %0,47, konutta %0,61, eğlence ve kültürde %0,62, giyim ve ayakkabıda %4,38 düşüş gerçekleşmiştir. Alkollü içecekler ve tütünde değişim gözlenmemiştir.

TR41 Bölgesinde ana harcama gruplarında bir önceki yılın aynı ayına göre en yüksek artış %18,73 ile alkollü içecekler ve tütün grubunda gerçekleşmiştir. Endekste yer alan gruplardan çeşitli mal ve hizmetler grubunda %15,11, konut-su-elektrik-gaz ve diğer yakıtlarda %13,19, ev eşyasında %9,58, gıda ve alkolsüz içeceklerde %8,21, lokanta ve otellerde %7,36, giyim ve ayakkabıda %5,11, ulaşımda %5,04, eğlence ve kültürde %4,51, haberleşmede %3,82, eğitimde %2,42, sağlıkta %2,40 artış yaşanmıştır.

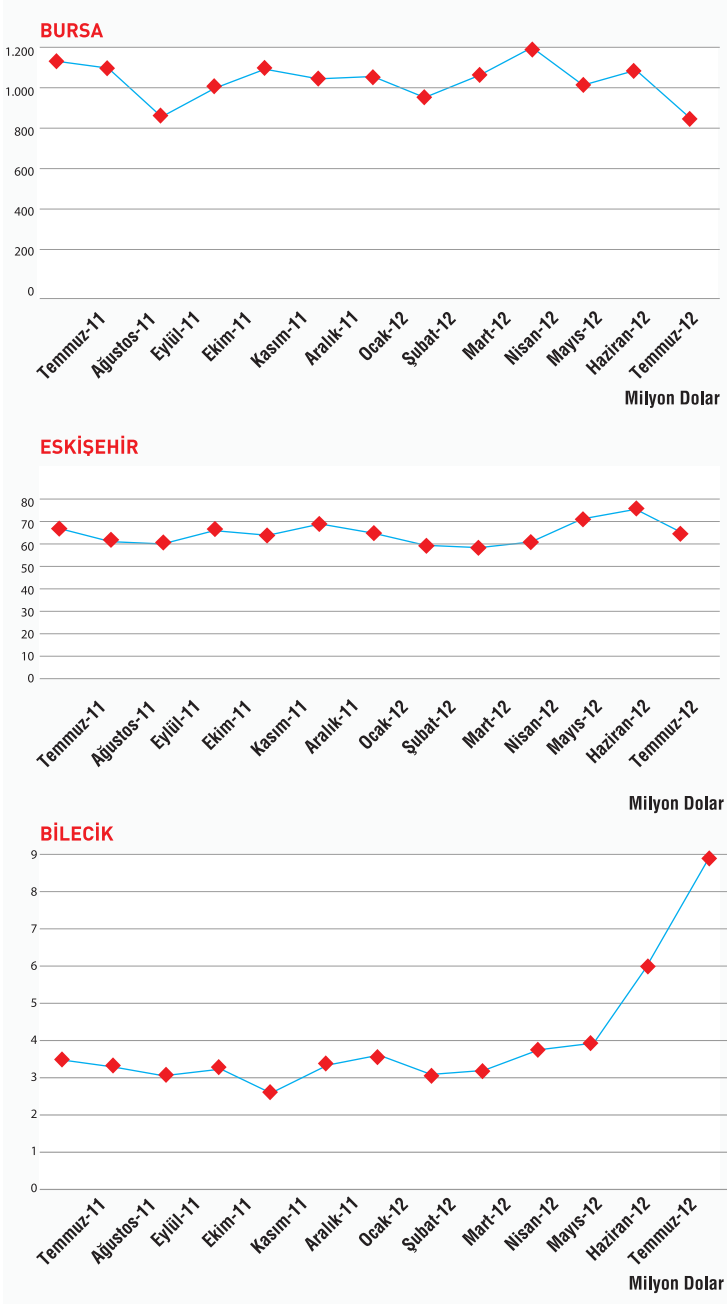
ÜFE'de yıllık değişim %6,13, aylık değişim ise %0,31 olarak gerçekleşmiştir. 2012 yılı Temmuz ayında 2003 Temel Yıllı Üretici Fiyatları Endeksi'nde bir önceki aya göre %0,31 azalış yaşanırken, bir önceki yılın Temmuz ayına göre %6,13 artış gerçekleşmiştir.

Aylık değişim tarım sektöründe %0,27, sanayi sektöründe %0,43 olarak gerçekleşmiştir.

ÜFE'nin tarım sektörü endeksinde, bir önceki aya göre %0,27, bir önceki yılın aynı ayına göre %11,42 artış gerçekleşmiştir. Sanayi sektörü endeksinde ise bir önceki aya göre %0,43 düşüş, bir önceki yılın aynı ayına göre %5,12 artış gerçekleşmiştir.

ÜFE sonuçları sanayinin alt sektörleri bazında değerlendirildiğinde en yüksek aylık artış %1,23 ile kok kömürü ve rafine edilmiş petrol ürünleri imalatı alt sektöründe gerçekleşmiştir.

Sanayinin üç sektöründen, imalat sanayi sektöründe %0,10, madencilik ve taşocaklığı sektöründe %1,16, elektrik, gaz ve su sektöründe %2,93 düşüş gerçekleşmiştir.



2012 yılı Temmuz ayı ihracat verilerine göre bölge illerinden en fazla ihracat yapılan 5 ülke arasında Almanya, İtalya ve Fransa önde gelmektedir. Bu dönemde, bir önceki yılın aynı dönemine göre Bursa ilinden Almanya, İtalya, Fransa, Birleşik Krallık ve Rusya'ya yapılan ihracat miktarlarında azalışlar yaşanmıştır. Eskişehir ilinde de aynı dönemde en fazla ihracat yapılan ülkelere ABD, Avusturya ve Fransa'ya yapılan ihracat miktarlarında artış yaşanırken Almanya'ya yapılan ihracatta azalma yaşandı

İHRACAT(ABD DOLARI)

	Temmuz (2012)	Temmuz (2011)	TOPLAM (Ocak-Temmuz 2012)
BURSA	854.628.000	1.074.688.000	7.029.582.000
ESKİŞEHİR	68.310.000	66.289.000	466.043.000
BİLECİK	8.958.000	3.423.000	32.392.000

TR41 Bölgesi illerinden Bursa'da 2012 yılı Temmuz ayında 855 milyon dolara yaklaşan bir ihracat gerçekleştirilmiştir. 2011 yılı Haziran ayı ile kıyaslandığında bu dönemde ihracatta Bursa'da 220 milyon doları aşan bir azalış yaşandığı görülmektedir. Eskişehir ili ise 2011 Haziran ayında 66 milyon doların üzerinde bir ihracat değerine sahipken, 2012 yılı Haziran ayında bu değer artarak 68 milyon doları geçmiştir. Göreceli olarak Bursa ve Eskişehir illerine göre daha az ihracata sahip olan Bilecik'te, 2012 yılının Haziran ayında bir önceki yılın aynı ayına göre ihracat, yaklaşık 5.5 milyon dolarlık bir artışla 9 milyon dolar düzeyine yaklaşmıştır

Ülkeler Bazında İhracat (ABD Doları)

BURSA

	Temmuz (2012)	Temmuz (2011)
ALMANYA	144.859.000	179.969.000
İTALYA	77.342.000	139.430.000
FRANSA	71.664.000	133.669.000
BİRLEŞİK KRALLIK	54.248.000	58.628.000
RUSYA	45.292.000	52.844.000

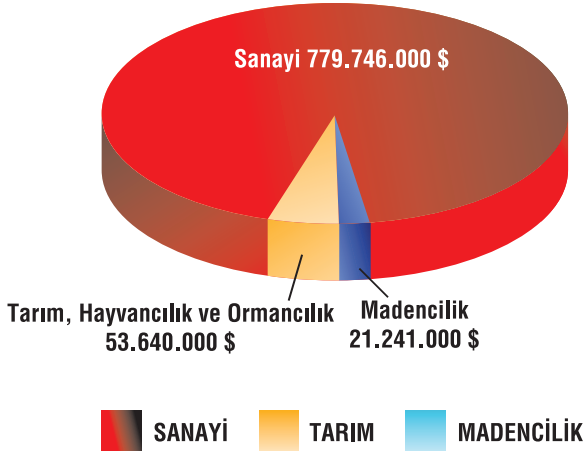
ESKİŞEHİR

	Temmuz (2012)	Temmuz (2011)
ABD	18.272.000	16.313.000
AVUSTURYA	8.528.000	11.899.000
ALMANYA	7.755.000	4.850.000
FRANSA	7.649.000	4.497.000
İTALYA	3.867.000	2.656.000

BİLECİK

	Temmuz (2012)	Temmuz (2011)
BREZİLYA	4.940.000	796.000
ÇİN	460.000	638.000
İTALYA	364.000	530.000
ALMANYA	329.000	217.000
ABD	300.000	176.000

görülmektedir. Bilecik ilinin ihracat rakamları incelendiğinde ise geçen yılın aynı dönemine kıyasla Brezilya, İtalya ve ABD'ye yapılan ihracatta artışlar yaşanırken Çin ve Almanya'ya olan ihracat miktarlarında azalma yaşandığı ortaya çıkmaktadır.

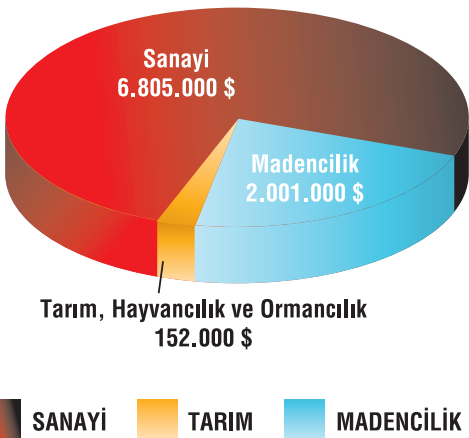
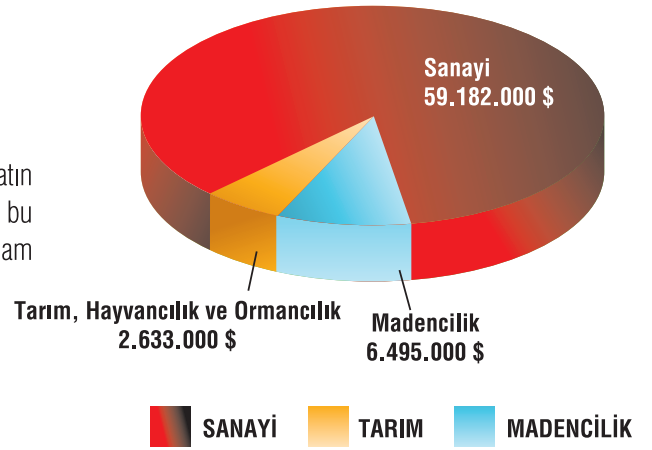


BURSA

Bursa ili 2012 yılı Temmuz ayı ihracatının yaklaşık %91'ini sanayi ürünleri oluştururken tarım, hayvancılık ve ormancılık ürünleri ihracatı toplam ihracatın %6'sı kadardır. Madencilik sektöründen yapılan ihracat ise %3 dolaylarındadır.

ESKİŞEHİR

2012 yılı Temmuz ayında sanayi ürünleri ihracatı Eskişehir ilinde toplam ihracatın yaklaşık %87'sini oluşturmaktadır. Tarım, hayvancılık ve ormancılık sektöründe bu oran %4 olarak gerçekleşmiş iken madencilik sektörüne ait olan ihracat toplam ihracatın %9' dolaylarındadır.



BİLECİK

Bilecik ilinde %76'lık ihracat payına sahip olan sanayi sektörünü %22 ile madencilik sektörü takip etmektedir. Tarım, hayvancılık ve ormancılık sektörünün toplam ihracattaki payı ise %2 olarak gerçekleşmiştir.



HAZİRAN 2012

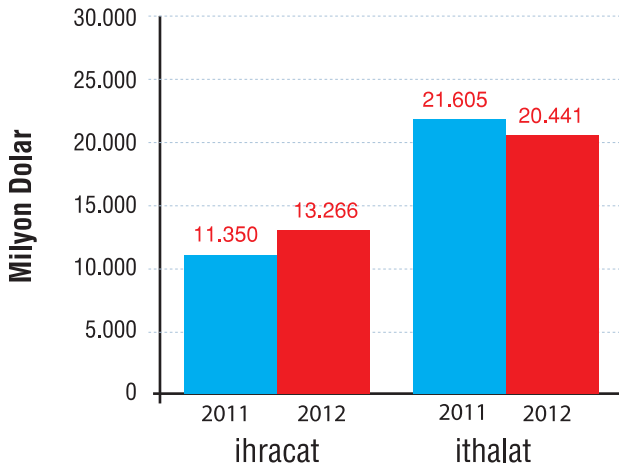
2012 Haziran ayında dış ticaret açığı %30 gerilemiştir.

Türkiye İstatistik Kurumu ile Gümrük ve Ticaret Bakanlığı işbirliğiyle oluşturulan geçici dış ticaret verilerine göre 2012 yılı Haziran ayında, 2011 yılının aynı ayına göre ihracat %16,9 artarak 13 266 milyon dolar, ithalat %5,4 azalarak 20 441 milyon dolar olarak gerçekleşmiştir. Aynı dönemde dış ticaret açığı 10 255 milyondan, 7 176 milyona gerilemiştir.

Takvim etkilerinden arındırılmış seriye göre 2012 yılı Haziran ayında önceki yılın aynı ayına göre ihracat %16,9 artarken, ithalat %1,5 azalmıştır. Mevsim ve takvim etkilerinden arındırılmış seriye göre ise 2012 Haziran ayında bir önceki aya göre ihracat %2,9 artarken ithalat %0,1 azalmıştır.

2011 Haziran ayında %52,5 olan ihracatın ithalatı karşılama oranı, 2012 Haziran ayında %64,9'a yükselmiştir.

2011-2012 Haziran Ayı Dış Ticareti



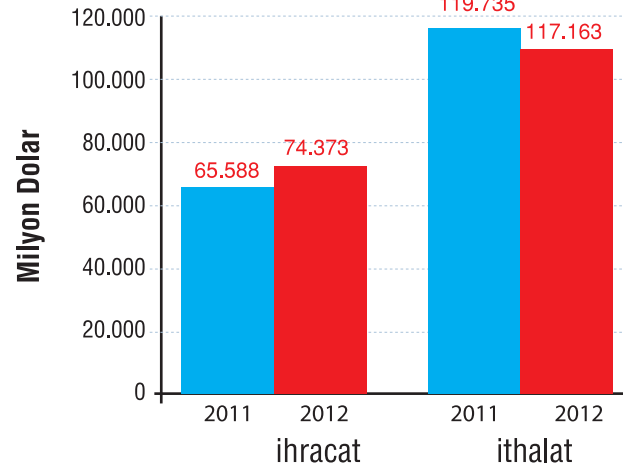
Avrupa Birliği'nin ihracattaki payı % 37,1'e gerilemiştir.

2011 Haziran ayında %48,2 olan Avrupa Birliği'nin (AB) ihracattaki payı, 2012 Haziran ayında %37,1'e gerilemiştir. AB'ye yapılan ihracat, 2011 yılının aynı ayına göre %10 azalarak 4 926 milyon dolar olarak gerçekleşmiştir.

2012 Haziran ayında en fazla ihracat yapılan ülke İran olmuştur. Bu ülkeye yapılan ihracat 2011 Haziran ayına göre %471,2 artarak 1 594 milyon dolar olurken, İran'ı sırasıyla Almanya (1 123 milyon dolar), Irak (912 milyon dolar), İngiltere (665 milyon dolar) ve İtalya (600 milyon dolar) takip etmiştir.

Rusya Federasyonu ithalatta ilk sırada yer almıştır. Bu ülkeden yapılan ithalat %33,5 artarak 2 424 milyon dolar olarak gerçekleşmiştir. Rusya Federasyonu'nu sırasıyla Almanya (1 823 milyon dolar), Çin (1 722 milyon dolar) ve A.B.D. (1 313 milyon dolar) izlemiştir.

2011-2012 Ocak- Haziran Dış Ticareti



İhracatta kıymetli taşlar ve metaller ilk sırada yer almaktadır

2012 Haziran ayında fasıllar düzeyinde en büyük ihracat kalemi, "kıymetli taşlar ve metaller" (1 622 milyon dolar) olurken; bu fasılı "motorlu kara taşıtları ve aksam parçaları" (1 318 milyon dolar), "demir ve çelik" (1 077 milyon dolar), "kazanlar, makineler, mekanik cihazlar ve aletler; bunların aksam ve parçaları" (1 040 milyon dolar) ve "elektrikli makina ve cihazlar, bunların aksam-parçaları" (756 milyon dolar) izlemiştir.

Haziran ayında en yüksek ithalatı olan fasıl "mineral yakıtlar ve yağlar" (4 970 milyon dolar) olmuştur. Bu fasılı; "kazanlar, makineler, mekanik cihazlar ve aletler; bunların aksam ve parçaları" (2 118 milyon dolar), "demir ve çelik" (1 738 milyon dolar) ve "kıymetli taşlar ve metaller" (1 405 milyon dolar) izlemiştir.

Kaynak: TÜİK



HAZİRAN 2012

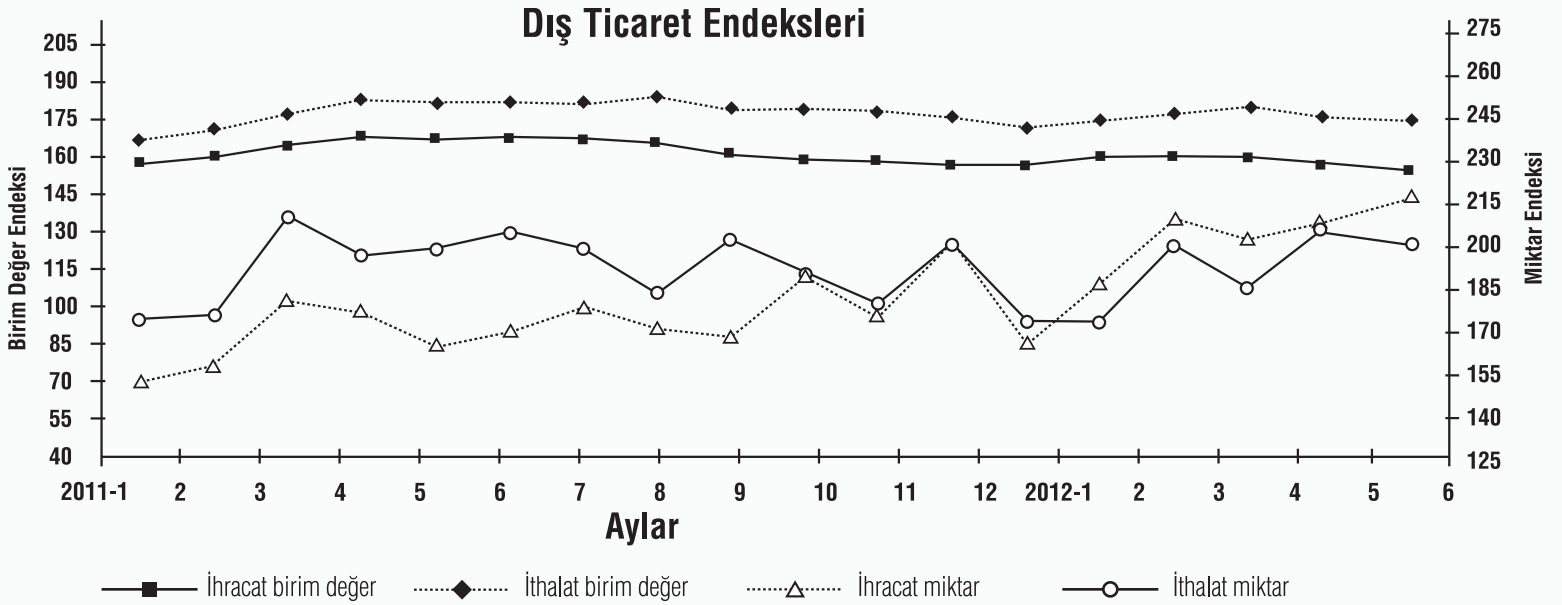
İthalat birim değer endeksi %4,8 azalmıştır

Geçici dış ticaret verilerinden hesaplanan 2003=100 temel yıllık dış ticaret endekslerine göre; 2012 yılı Haziran ayında bir önceki yılın aynı ayına göre, ihracat birim değer endeksi %8,4 ve ithalat birim değer endeksi %4,8 oranında azalmıştır.

İlgili ayda ihracat birim değer endeksi, bir önceki yılın aynı ayına göre

tarım ve ormancılıkta %5,7 artarken, balıkçılıkta %8,4, madencilik ve taşocakçılığında %10,9 ve imalat sanayiinde %8,7 azalmıştır.

İthalat birim değer endeksi, geçen yılın aynı ayına göre, madencilik ve taşocakçılığında %1,9 artarken, tarım ve ormancılıkta %18,1, imalat sanayiinde %5,8 azalmıştır.



2012 Nisan-Haziran döneminde bir önceki yılın aynı dönemine göre, ihracat birim değer endeksi %7,1, ithalat birim değer endeksi %3,8 oranında azalmıştır.

İlgili dönemde ihracat birim değer endeksleri, bir önceki yılın aynı dönemine göre tarım ve ormancılıkta %5,8 artarken, balıkçılıkta %8,8, madencilik ve taşocakçılığında %5,9 ve imalat sanayiinde %7,4 azalmıştır. İthalat birim değer endeksleri geçen yılın aynı dönemine göre, tarım ve ormancılıkta %17,3, imalat sanayiinde %5,4 azalırken, madencilik ve taşocakçılığında %7,3 artmıştır.

İhracat miktar endeksi %27,6 artmıştır.

2012 yılı Haziran ayında bir önceki yılın aynı ayına göre ihracat miktar endeksi %27,6 arttı, ithalat miktar endeksi %0,6 azaldı.

Takvim etkilerinden arındırılmış seriye göre; 2012 yılı Haziran ayında, 2011 Haziran ayına göre, orijinal seride olduğu gibi ihracat miktar endeksi %27,6, ithalat miktar endeksi %1,4 oranında artmıştır. Mevsim ve Takvim etkilerinden arındırılmış seriye göre ise; 2012 yılı Haziran ayında bir önceki aya göre, ihracat miktar endeksi %4,5 artarken, ithalat miktar endeksi %1,9 azalmıştır.

İhracat miktar endeksi ana sektörler itibariyle, geçen yılın aynı ayına göre, tarım ve ormancılıkta %22,3, balıkçılıkta %2,2, madencilik ve taşocakçılığında %44,4, imalat sanayiinde %27,6 artmıştır. İthalat miktar endeksi ana sektörler itibari ile geçen yılın aynı ayına göre, tarım ve ormancılıkta %39,7, madencilik ve taş ocakçılığında %15,6 artarken, imalat sanayiinde %4,6 azalmıştır.

Kaynak: TÜİK



Dış ticaret endeksleri değişim oranları (%) [2003=100]

Sektörler [ISIC Rev. 3]	İhracat			İthalat		
	2012 Haziran/ 2011 Haziran	2012 D-I/ 2011 D-I	2011/ 2010	2012 Haziran/ 2011 Haziran	2012 D-I/ 2011 D-I	2011/ 2010
Miktar endeksleri						
Genel	27.6	23.2	6.2	-0.6	0.4	12.1
Tarım ve Ormancılık	22.3	12.6	-3.4	39.7	-3.2	4.9
Balıkçılık	2.2	9.3	3.7	-	-	-
Madencilik ve Taşocakçılığı	44.4	26.6	-5.6	15.6	3.4	9.9
İmalat	27.6	23.5	7.0	-4.6	-0.6	12.9
Hurdalar	-4.7	0.2	13.3	-0.8	14.3	10.7
Birim değer endeksleri						
Genel	-8.4	-7.1	11.6	-4.8	-3.8	15.8
Tarım ve Ormancılık	5.7	5.8	8.4	-18.1	-17.3	31.3
Balıkçılık	-8.4	-8.8	19.6	-	-	-
Madencilik ve Taşocakçılığı	-10.9	-5.9	11.0	1.9	7.3	30.9
İmalat	-8.7	-7.4	11.7	-5.8	-5.4	12.1
Hurdalar	27.1	-30.4	23.5	-2.4	-2.4	23.1

D: Dönem

2012 Nisan-Haziran döneminde bir önceki yılın aynı dönemine göre, ihracat miktar endeksi %23,2, ithalat miktar endeksi %0,4 artmıştır.

İlgili dönemde ihracat miktar endeksleri, bir önceki yılın aynı dönemine göre tarım ve ormancılıkta %12,6, balıkçılıkta %9,3, madencilik ve

taşocakçılığında %26,6, imalat sanayiinde %23,5 artmıştır.

İthalat miktar endeksleri geçen yılın aynı dönemine göre, madencilik ve taşocakçılığında %3,4 artarken, tarım ve ormancılıkta %3,2, imalat sanayiinde %0,6 oranında azalmıştır.



HAZİRAN 2012

Sanayi üretimi yüzde 2,7 artmıştır.

2012 yılı Haziran ayında 2005=100 temel yıllık sanayi üretim endeksi bir önceki yılın aynı ayına göre %2,7 artmıştır.

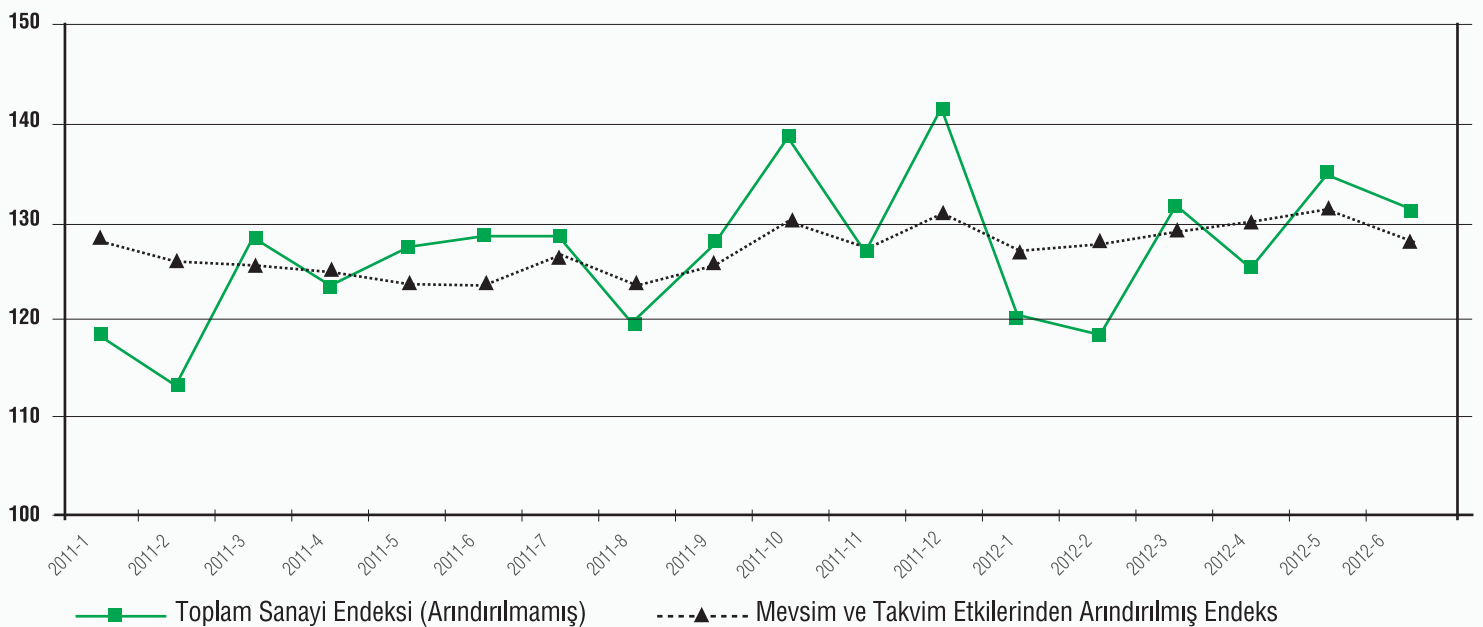
Sanayinin alt sektörleri incelendiğinde, 2012 yılı Haziran ayında bir önceki yılın aynı ayına göre; madencilik ve taşocakçılığı sektörü endeksi %4,6, imalat sanayi sektörü endeksi %1,8 ve elektrik, gaz, buhar ve

iklimlendirme üretimi ve dağıtım sektörü endeksi %9,2 artmıştır.

Takvim etkisinden arındırılmış endeks 2012 yılı Haziran ayında bir önceki yılın aynı ayına göre %2,7 artmış, mevsim ve takvim etkilerinden arındırılmış sanayi üretim endeksi ise bir önceki aya göre %2,0 azalış göstermiştir.

Haziran 2012 (2005=100)	Arındırılmamış			Takvim Etkisinden Arındırılmış		Mevsim ve Takvim Etkisinden Arındırılmış	
	Sektör	Endeks	Değişim (Yıllık)	Değişim (Aylık)	Endeks	Değişim (Yıllık)	Endeks
Toplam Sanayi	132,1	2,7	-1,9	129,8	2,7	128,1	-2,0
Madencilik ve Taşocakçılığı	139,6	4,6	5,9	138,5	4,6	133,5	-1,4
İmalat Sanayi	130,2	1,8	-3,1	127,7	1,8	125,6	-2,2
Elektrik, Gaz, Buhar ve İklimlendirme Üretim ve Dağıtım	145,3	9,2	4,5	145,3	9,2	150,5	1,3

ARINDIRILMAMIŞ İLE MEVSİM VE TAKVİM ETKİLERİNDEN ARINDIRILMIŞ SANAYİ ÜRETİM ENDEKSİ



Kaynak: TÜİK



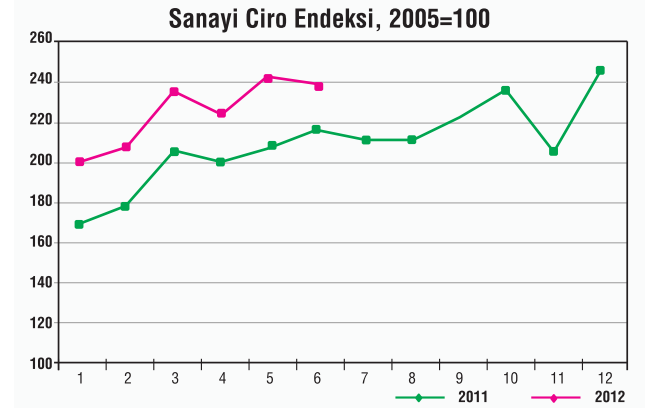
Sanayi Ciro Endeksi, 2012 yılı Haziran ayında yüzde 10,5 artmıştır.

Sanayi Üretim Anketi kapsamında yer alan İmalat Sanayi ile Madencilik ve Taşocakçılığı kısımlarında bulunan işyerlerinden 2005=100 temel yıllık oluşturulan Sanayi Ciro Endeksi, 2012 yılı Haziran ayında bir önceki yılın aynı ayına göre %10,5 artmış, bir önceki aya göre ise %1,6 azalmıştır. Sanayinin alt sektörleri incelendiğinde, 2012 yılı Haziran ayında, bir önceki

yılın aynı ayına göre; Madencilik ve Taşocakçılığı endeksi %12,5; İmalat Sanayi endeksi ise %10,4 artmıştır.

Ana sanayi grupları sınıflamasına göre 2012 yılı Haziran ayında en yüksek artış Dayanıklı Tüketim Malı İmalatında görülmüştür.

ANA SANAYİ GRUPLARI	Haziran 2012			Haziran 2011		
	Endeks	Yıllık Değişim (%)	Aylık Değişim (%)	Endeks	Yıllık Değişim (%)	Aylık Değişim (%)
Ara Malı İmalatı	274,7	13,8	-4,1	241,3	26,3	1,4
Dayanıklı Tüketim Malı İmal.	195,0	30,8	0,7	149,8	12,0	-3,6
Dayanısız Tüketim Malı İmal.	198,6	6,2	2,3	187,1	20,2	7,2
Enerji	233,7	4,0	-1,5	229,6	57,9	11,4
Sermaye Malı İmalatı	229,5	4,7	-0,9	228,8	31,6	11,7



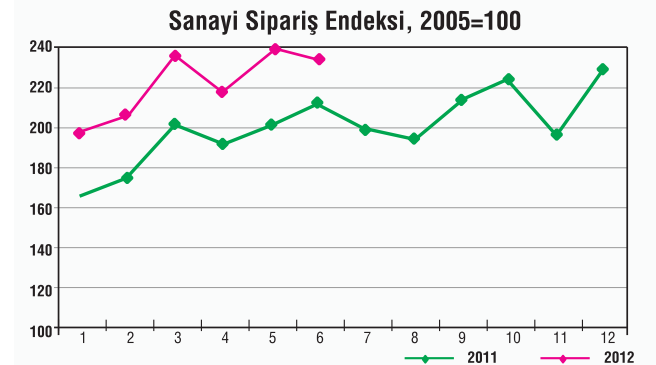
İmalat sanayi alt gruplarında en yüksek artış Makine ve Ekipmanların Kurulumu ve Onarımında gerçekleşmiştir. İmalat sanayi alt sektörlerinin 2012 yılı Haziran ayında 2011 yılı aynı ayına göre yüzde değişim oranları incelendiğinde, en yüksek artış oranının %209,3 ile Makine ve Ekipmanların Kurulumu ve Onarımında gerçekleştiği görülmektedir. Bunu %145,6 ile Bilgisayarların, Elektronik ve Optik Ürünlerin İmalatı takip etmektedir.

Sanayi Sipariş Endeksi, 2012 yılı Haziran ayında 2011 yılı Haziran ayına göre yüzde 11,1 artmıştır.

Avrupa Birliği düzenlemelerine göre, İmalat Sanayi kısmında sipariş ile çalışan faaliyetlerde bulunan ve Sanayi Üretim Anketi'nin kapsamına giren işyerlerinden, 2005=100 temel yıllık oluşturulan Sanayi Sipariş Endeksi, 2012 yılı Haziran ayında bir önceki yılın aynı ayına göre %11,1 artmış, bir önceki aya göre ise %2,3 azalmıştır.

Ana sanayi grupları sınıflamasına göre 2012 yılı Nisan ayında en yüksek artış Dayanıklı Tüketim Malı İmalatında görülmüştür.

ANA SANAYİ GRUPLARI	Haziran 2012			Haziran 2011		
	Endeks	Yıllık Değişim (%)	Aylık Değişim (%)	Endeks	Yıllık Değişim (%)	Aylık Değişim (%)
Ara Malı İmalatı	266,4	15,0	-4,2	231,7	29,7	2,0
Dayanıklı Tüketim Malı İmal.	176,8	38,3	0,9	127,8	8,3	4,2
Dayanısız Tüketim Malı İmal.	207,7	19,1	2,9	174,4	22,5	9,8
Sermaye Malı İmalatı	221,7	-6,3	-4,0	236,5	46,5	8,0



İmalat sanayi alt gruplarında en yüksek artış Temel Eczacılık Ürünlerinin ve Eczacığa İlişkin Malzemelerin İmalatında gerçekleşmiştir. Sipariş Endeksinin 2012 yılı Haziran ayında 2011 yılı aynı ayına göre yüzde değişim oranları incelendiğinde, en yüksek artış oranının %63,2 ile Temel Eczacılık Ürünlerinin ve Eczacığa İlişkin Malzemelerin İmalatında gerçekleştiği görülmektedir. Bunu, %53,2 ile Bilgisayarların, Elektronik ve Optik Ürünlerin İmalatı takip etmektedir.

Kaynak: TÜİK

**KURULAN VE KAPANAN ŞİRKET İSTATİSTİKLERİ**

İL ADI	2012 HAZİRAN (AYLIK)									2011 HAZİRAN (AYLIK)								
	KURULAN			TASFİYE			KAPANAN			KURULAN			TASFİYE			KAPANAN		
	ŞİRKET	KOOP.	GER. KİŞİ TİC. İŞL.	ŞİRKET	KOOP.	ŞİRKET	KOOP.	GER. KİŞİ TİC. İŞL.	ŞİRKET	KOOP.	GER. KİŞİ TİC. İŞL.	ŞİRKET	KOOP.	ŞİRKET	KOOP.	GER. KİŞİ TİC. İŞL.		
BURSA	99	4	100	28	8	26	4	31	206	9	89	64	20	34	3	82		
ESKİŞEHİR	17	0	117	16	4	9	4	41	41	1	111	23	8	8	2	241		
BİLECİK	4	1	17	1	0	2	0	4	4	0	6	2	0	2	0	8		
TOPLAM	120	5	234	45	12	37	8	76	251	10	206	89	28	44	5	331		

Kaynak: TOBB Veri Tabanı

TR41 Bölgesinde 2011 yılı Haziran ayında toplam 251 şirket kurulmuş iken 2012 yılı Haziran ayında kurulan şirket sayısı 120'dir.

Tasfiye olan şirket sayısı 2012 yılı Haziran ayında 45 olup bu sayı bir önceki Haziran ayında 89'dur. Kapanan toplam işletme sayısında (şirket, kooperatif ve gerçek kişi tic. işl.) ise ilgili dönemde bir önceki yılın aynı dönemine göre artış yaşanmış ve 2011 Haziran ayında 380 olan kapanan işletme sayısı 2012 yılının aynı ayında 121 olarak gerçekleşmiştir.



www.bebka.org.tr



Yeni Yalova Yolu 4.Km
Buttim İş Merkezi
Buttim Plaza Kat 6
Osmangazi/Bursa TÜRKİYE

Telefon : +90 224 211 13 27
Faks : +90 224 211 13 29
www.bebka.org.tr