

EKONOMİ GÖSTERGELERİ EKİM 2012

e-bülten:2012-10

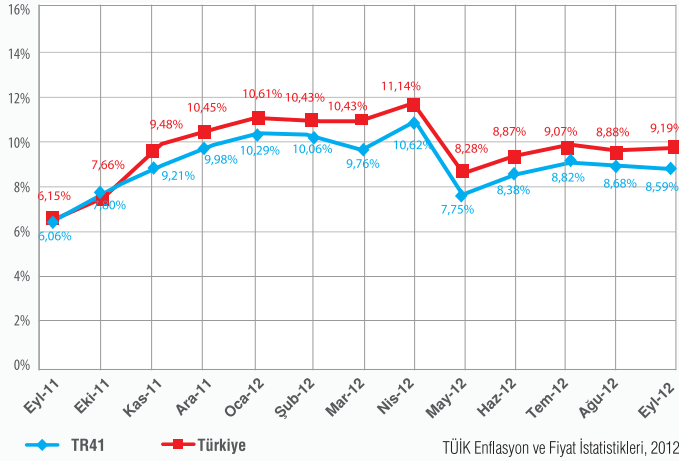




www.bebka.org.tr



Tüketici Fiyatları Endeksi (TÜFE):



TÜİK Enflasyon ve Fiyat İstatistikleri, 2012

TÜFE’de Türkiye geneli yıllık enflasyon %9,19, TR41 Bölgesinde ise %8,59 olarak gerçekleşmiştir.

2012 yılı Eylül ayında 2003 Temel Yıllı Tüketici Fiyatları Endeksi bir önceki aya göre ülke genelinde %1,03 artış yaşarken, bu artış TR41 Bölgesinde de %0,69 olarak gerçekleşmiştir.

Bir önceki yılın aynı ayına göre TÜFE’de en yüksek artış %18,88 ile alkollü içecekler ve tütün grubunda gerçekleşmiştir. Konut (%12,05), gıda ve alkolsüz içecekler (%10,39), lokanta ve oteller (%9,74) artışın yüksek olduğu diğer harcama gruplarıdır.

Ana harcama grupları itibariyle bir ay önceye göre en yüksek artış %2,26 ile çeşitli mal ve hizmetler grubunda gerçekleşmiştir. Eylül ayında endekste yer alan gruplardan gıda ve alkolsüz içeceklerde %2,14, ulaşımda %1,65, haberleşmede %1,54, lokanta ve otellerde %1,48, konutta %0,82, alkollü içecekler ve tütünde %0,29, ev eşyasında %0,24, eğlence ve kültürde %0,09, sağlıkta %0,05 artış, eğitimde %1,19, giyim ve ayakkabıda %2,62 düşüş gerçekleşmiştir.

TR41 Bölgesinde ana harcama gruplarında bir önceki yılın aynı ayına göre en yüksek artış %18,89 ile alkollü içecekler ve tütün grubunda gerçekleşmiştir. Endekste yer alan gruplardan konut-su elektrik-gaz ve diğer yakıtlarda %13,20, çeşitli mal ve hizmetler grubunda %11,18, gıda ve alkolsüz içeceklerde %9,45, ev eşyasında %8,75, lokanta ve otellerde %7,92, haberleşmede %5,05, ulaşımda %4,13, eğlence ve kültürde %3,82, giyim ve ayakkabıda %3,18, sağlıkta %2,38 artış yaşanırken, eğitimde %2,83 düşüş yaşanmıştır.

ÜFE’de yıllık değişim %4,03, aylık değişim ise %1,03 olarak gerçekleşmiştir. 2012 yılı Eylül ayında 2003 Temel Yıllı Üretici Fiyatları Endeksi’nde bir önceki aya göre %1,03 artış yaşanırken, bir önceki yılın Eylül ayına göre %4,03 artış gerçekleşmiştir.

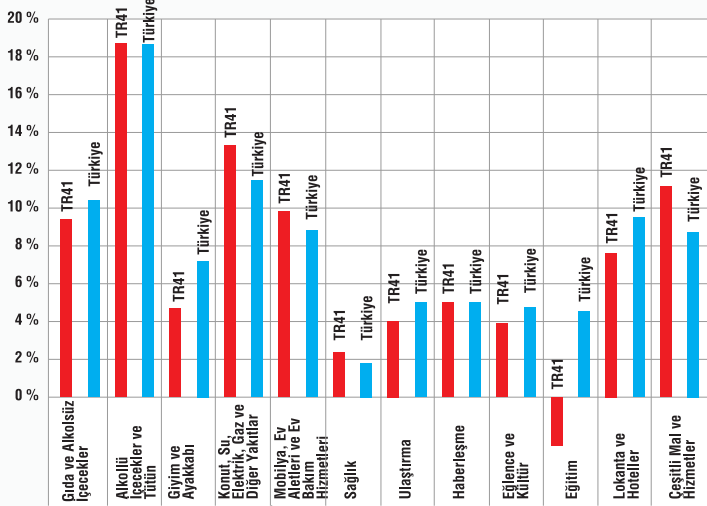
Aylık değişim tarım sektöründe %1,40, sanayi sektöründe %0,95 olarak gerçekleşmiştir.

ÜFE’nin tarım sektörü endeksinde, bir önceki aya göre %1,40, bir önceki yılın aynı ayına göre ise %12,09 artış gerçekleşmiştir. Sanayi sektörü endeksinde ise bir önceki aya göre %0,95, bir önceki yılın aynı ayına göre %2,55 artış gerçekleşmiştir.

ÜFE sonuçları sanayinin alt sektörleri bazında değerlendirildiğinde en yüksek aylık artış %7,44 ile ham petrol ve doğalgaz çıkarımı alt sektöründe gerçekleşmiştir.

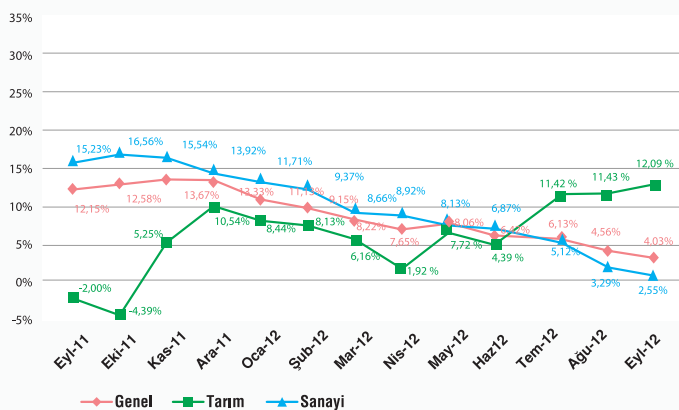
Sanayinin üç sektöründen; madencilik ve taşocaklığı sektöründe %1,52, imalat sanayi sektöründe %0,94, elektrik, gaz ve su sektöründe %0,92 artış gerçekleşmiştir.

TÜFE Ana Harcama Grupları

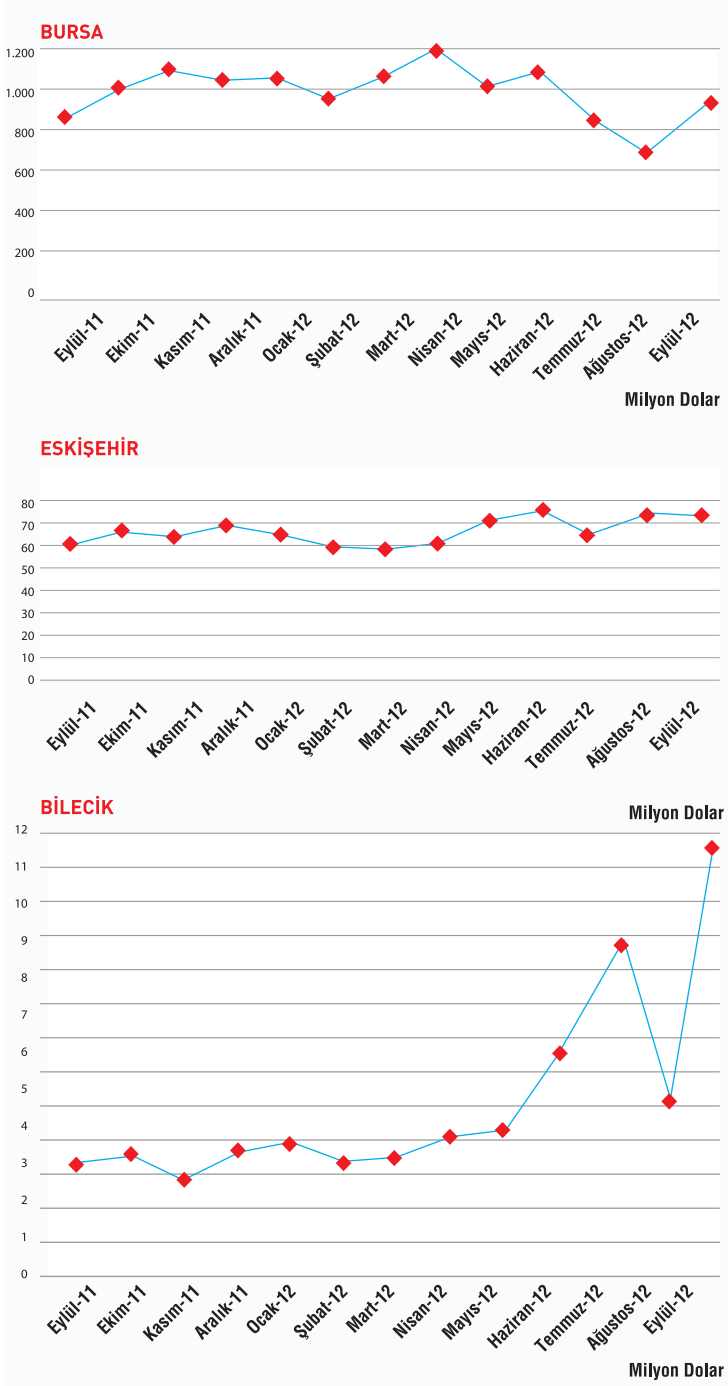


TÜİK Enflasyon ve Fiyat İstatistikleri, 2012

Üretici Fiyatları Endeksi (ÜFE):



TÜİK Enflasyon ve Fiyat İstatistikleri, 2012



2012 yılı Eylül ayı ihracat verilerine göre bölge illerinden en fazla ihracat yapılan 5 ülke arasında Almanya, Fransa ve İtalya önde gelmektedir. Bu dönemde, bir önceki yılın aynı dönemine göre Bursa ilinden Fransa ve İtalya'ya ihracat miktarlarında azalışlar yaşanırken Almanya ve Rusya'ya ihracat artmıştır. Eskişehir ilinde de aynı dönemde en fazla ihracat yapılan ülkelerden ABD, Fransa ve Avusturya'ya yapılan ihracat miktarlarında artış

İHRACAT(ABD DOLARI)

	Eylül (2012)	Eylül (2011)	TOPLAM (Ocak-Eylül 2012)
BURSA	963.541.000	979.084.000	8.709.631.000
ESKİŞEHİR	72.046.000	59.603.000	610.320.000
BİLECİK	11.527.000	3.014.000	48.612.000

TR41 Bölgesi illerinden Bursa'da 2012 yılı Eylül ayında 963 milyon doların üzerinde bir ihracat gerçekleştirilmiştir. 2011 yılı Eylül ayı ile kıyaslandığında bu dönemde ihracatta Bursa'da 15 milyon doları aşan bir azalış yaşandığı görülmektedir. Eskişehir ili ise 2011 Eylül ayında 60 milyon dolar düzeyinde bir ihracat değerine sahipken, 2012 yılı Eylül ayında bu değer artarak 72 milyon doları geçmiştir. Göreceli olarak Bursa ve Eskişehir illerine göre daha az ihracata sahip olan Bilecik'te, 2012 yılının Eylül ayında bir önceki yılın aynı ayına göre ihracat, 8.5 milyon doları aşan bir artışla 11.5 milyon dolar düzeyine yükselmiştir.

Ülkeler Bazında İhracat (ABD Doları)

BURSA

	Eylül (2012)	Eylül (2011)
ALMANYA	154.763.000	153.310.000
FRANSA	118.133.000	138.960.000
İTALYA	77.663.000	126.347.000
RUSYA	65.792.000	50.290.000
BİRLEŞİK KRALLIK	59.848.000	47.333.000

ESKİŞEHİR

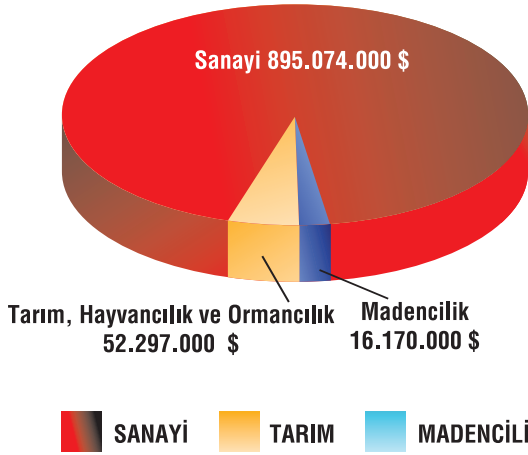
	Eylül (2012)	Eylül (2011)
ABD	17.796.000	17.699.000
ALMANYA	8.220.000	8.347.000
FRANSA	8.111.000	6.124.000
BELÇİKA	4.848.000	2.795.000
AVUSTURYA	4.032.000	1.805.000

BİLECİK

	Eylül (2012)	Eylül (2011)
BREZİLYA	4.698.000	695.000
GUATEMALA	2.243.000	495.000
FİNLANDİYA	810.000	291.000
ÇİN	475.000	253.000
LİBYA	354.000	191.000

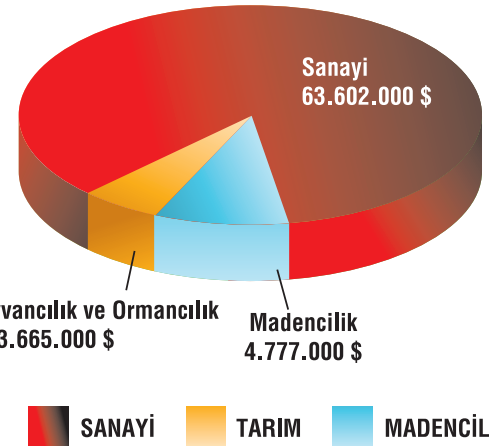
yaşanırken Almanya'ya yapılan ihracatta az da olsa azalma yaşandığı görülmektedir. Bilecik ilinin ihracat rakamları incelendiğinde ise geçen yılın aynı dönemine kıyasla Brezilya, Guatemala, Finlandiya ve Libya'ya yapılan ihracatta artışlar yaşanırken Çin'e olan ihracatta azalma yaşandığı ortaya çıkmaktadır.

Türkiye İhracatçılar Meclisi (TİM), 2012



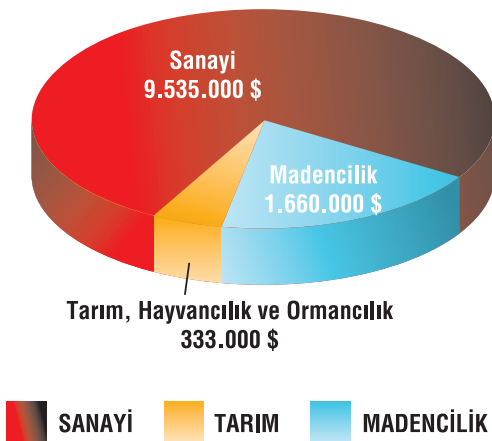
BURSA

Bursa ili 2012 yılı Eylül ayı ihracatının yaklaşık %93'ünü sanayi ürünleri oluştururken tarım, hayvancılık ve ormancılık ürünleri ihracatı toplam ihracatın %5'i kadardır. Madencilik sektöründen yapılan ihracat ise %2 dolaylarındadır.



ESKİŞEHİR

2012 yılı Eylül ayında sanayi ürünleri ihracatı Eskişehir ilinde toplam ihracatın yaklaşık %88'ini oluşturmaktadır. Tarım, hayvancılık ve ormancılık sektöründe bu oran %5 olarak gerçekleşmiş iken madencilik sektörüne ait olan ihracat toplam ihracatın %7 dolaylarındadır.



BİLECİK

Bilecik ilinde %83'lik ihracat payına sahip olan sanayi sektörünü %14 ile madencilik sektörü takip etmektedir. Tarım, hayvancılık ve ormancılık sektörünün toplam ihracattaki payı ise %3 olarak gerçekleşmiştir.



Türkiye İstatistik Kurumu (TÜİK), sürdürülebilir kalkınma göstergeleri ile ilgili çalışmalarını Avrupa Birliği İstatistik Ofisinin (Eurostat) belirlediği sürdürülebilir kalkınma göstergeleri listesini dikkate alarak 2007 yılından itibaren sürdürmektedir. Eurostat sürdürülebilir kalkınma göstergeleri listesi on konu başlığı altında toplam 131 göstergesi içermektedir. Konu başlıkları; Sosyoekonomik Kalkınma, Sürdürülebilir Tüketim ve Üretim, Sosyal İçerme, Demografik Değişim, Halk Sağlığı, İklim Değişikliği ve Enerji, Sürdürülebilir Ulaştırma, Doğal Kaynaklar, Küresel Ortaklık ve İyi Yönetişim'dir.

Ar-Ge harcamalarının GSYH içindeki payı 2010 yılında % 0.84 olarak hesaplandı

Ar-Ge harcamalarının GSYH içindeki payı 2000 yılında %0.48'den, 2010 yılında %0.84'e çıkmıştır.

Toplam nihai enerji tüketimi 2010 yılında 83.4 milyon tep olarak hesaplandı

2000 yılında nihai enerji tüketimi 61.6 milyon tep iken, 2010 yılında artış göstererek 83.4 milyon tep'e yükselmiştir. 2010 yılında hanehalkı elektrik tüketimi ise 7.4 milyon tep'tir. 2010 yılında enerji bağımlılığı %72.5'dir. Yenilenebilir enerji kaynaklarının yurtiçi brüt enerji tüketimindeki payı 2010 yılında %9 iken yenilenebilir enerji kaynaklarından üretilen elektrik oranı ise % 26.4'tür.

Yoksulluk ya da maddi yoksunluk riski altındaki nüfus 2011 yılı için % 62.5 olarak hesaplandı

2008 yılında yoksulluk ya da maddi yoksunluk riski altındaki nüfusun oranı %65.7 olup, bu oran 2011 yılı için %62.5 olarak hesaplanmıştır. 2011 yılında son yüzde 20'lik grubun toplam gelirden aldığı payın, ilk yüzde 20'lik grubun aldığı paya oranı (P80/P20 göstergesi) 8 olarak hesaplanmıştır.

Doğurganlık hızı 2011 yılında 2.09 olarak hesaplandı

2000 yılında 2.38 olan doğurganlık hızı, 2011 yılı için 2.09 olarak hesaplanmıştır.

Doğumda beklenen yaşam süresi 2011 yılında 74.5 yıl olarak hesaplandı

2000 yılında 71 yıl olan doğumda beklenen yaşam süresi 2011 yılı için 74.5'dir. Bu değer 2011 yılında erkekler için 72 yıl iken, kadınlar için ise 77.1 yıldır. 2011 yılında, 65 yaşında beklenen yaşam süresi erkeklerde 14.1 yıl, kadınlarda ise 16.2 yıldır.

2010 yılında toplam sera gazı emisyonu (1990=100) 214.9 olarak hesaplandı

2000 yılı toplam sera gazı emisyonu 1990 yılında 100 kabul edildiğinde 158.8 iken, 2010 yılında artarak 214.9 olmuştur. 2010 yılında toplam sera gazı emisyonunun yaklaşık %71'i enerji, %13'ü endüstriyel işlemlerden, %9'u atık ve %7'si de tarımsal faaliyetlerden kaynaklanmaktadır. 2010 yılında kişi başına CO2 emisyonu 4.5 ton/kişi'dir.

Ulaşırmada tüketilen enerji miktarı 2010 yılında 14 milyon tep olarak hesaplandı

2000 yılında ulaşırmada tüketilen enerji miktarı 11.3 milyon tep, 2010 yılında 14 milyon tep olarak hesaplanmıştır.

Balıkçılık filosu motor gücü 2011 yılında 1 131 940 kw olarak hesaplandı

2009 yılında 1 084 081 kw olan balıkçılık filosu motor gücü, 2011 yılında 1 131 940 kw olarak hesaplanmıştır.

Resmi kalkınma yardımlarının GSYH içindeki payı 2011 yılında %0.17 olarak hesaplandı

2000 yılında %0.04 olan Resmi kalkınma yardımlarının GSYH içindeki payı, 2011 yılında %0.17 olarak hesaplanmıştır. 2011 yılında kişi başına resmi kalkınma yardımları ise 12.2 avrodur.

e-devlet bireysel kullanım oranı 2011 yılında %16.8 olarak hesaplandı

İnternet kullanan bireylerin kişisel amaçla kamu Kurum/kuruluşlarıyla iletişimde İnterneti kullanma oranı 2010 yılında %10.8, 2011 yılında ise %16.8 olarak hesaplanmıştır.



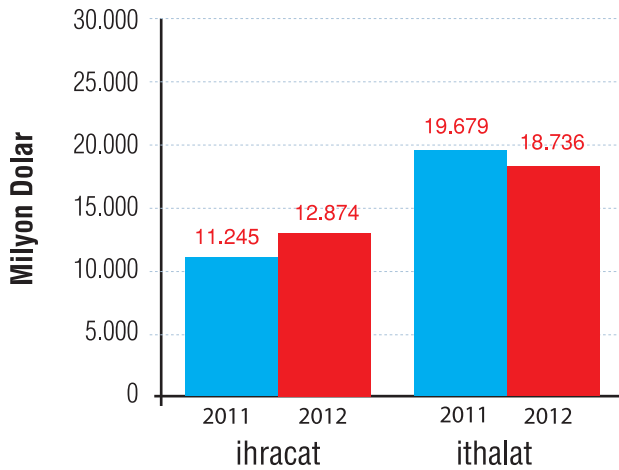
AĞUSTOS 2012

2012 Ağustos ayında dış ticaret açığı %30,5 geriledi

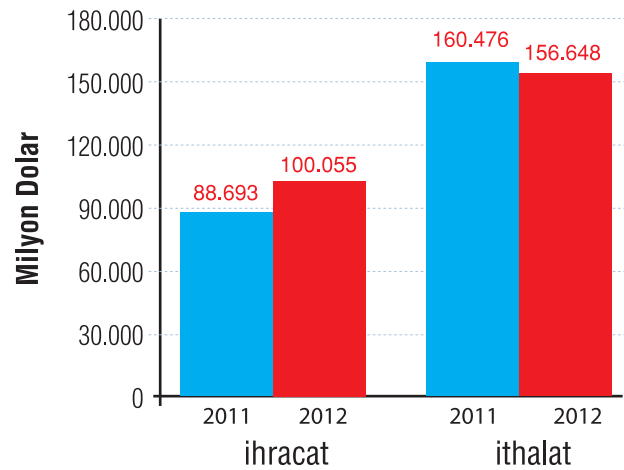
Türkiye İstatistik Kurumu ile Gümrük ve Ticaret Bakanlığı işbirliğiyle oluşturulan geçici dış ticaret verilerine göre; 2012 yılı Ağustos ayında, 2011 yılının aynı ayına göre ihracat %14,5 artarak 12 874 milyon dolar, ithalat %4,8 azalarak 18 736 milyon dolar olarak gerçekleşmiştir. Aynı dönemde dış ticaret açığı 8 434 milyondan 5 862 milyona gerilemiştir.

Takvim etkilerinden arındırılmış seriye göre; 2012 yılı Ağustos ayında önceki yılın aynı ayına göre ihracat %14,5 artarken, ithalat %0,9 azalmıştır. Mevsim ve takvim etkilerinden arındırılmış seriye göre ise; 2012 Ağustos ayında bir önceki aya göre ihracat %10,9 artarken, ithalat %0,9 azalmıştır. 2011 Ağustos ayında %57,1 olan ihracatın ithalatı karşılama oranı, 2012 Ağustos ayında %68,7'ye yükselmiştir.

2011-2012 Haziran Ayı Dış Ticareti



2011-2012 Ocak- Haziran Dış Ticareti



Avrupa Birliği'nin ihracattaki payı % 33,6'ya geriledi

2011 Ağustos ayında %43,8 olan Avrupa Birliği'nin ihracattaki payı, 2012 Ağustos ayında %33,6'ya gerilemiştir. AB'ye yapılan ihracat, 2011 yılının aynı ayına göre %12,1 azalarak 4 330 milyon dolar olarak gerçekleşmiştir.

2012 Ağustos ayında en fazla ihracat yapılan ülke Birleşik Arap Emirlikleri (BAE) olmuştur. Bu ülkeye yapılan ihracat 2011 yılı Ağustos ayına göre %753,8 artarak 2 227 milyon dolar (1 906 milyon doları altın ihracatı) olurken, BAE'yi sırasıyla Almanya (1 005 milyon dolar), Irak (850 milyon dolar), İngiltere (666 milyon dolar) ve Rusya (557 milyon dolar) takip etmiştir.

Rusya Federasyonu ithalatta ilk sırada yer aldı. Bu ülkeden yapılan ithalat geçen yılın aynı ayına göre %10,8 artarak 2 026 milyon dolar olarak gerçekleşti. Rusya Federasyonu'nu sırasıyla Almanya (1 738 milyon dolar), Çin (1 707 milyon dolar) ve İran (1 247 milyon dolar) izledi.

İhracatta kıymetli taşlar ve metaller ilk sıradadır

2012 Ağustos ayında fasıllar düzeyinde en büyük ihracat kalemi, "kıymetli taşlar ve metaller" (2 352 milyon dolar) olurken; bu fasılı "demir ve çelik" (989 milyon dolar), "kazanlar, makineler, mekanik cihazlar ve aletler, bunların aksam ve parçaları" (957 milyon dolar), "motorlu kara taşıtları ve aksam parçaları" (798 milyon dolar) ve "elektrikli makina ve cihazlar" (725 milyon dolar) izlemiştir.

Ağustos ayında; en yüksek ithalatı olan fasıl "mineral yakıtlar ve yağlar" (5 298 milyon dolar) olmuştur. Bu fasılı; "kazanlar, makineler, mekanik cihazlar ve aletler, bunların aksam ve parçaları" (1 978 milyon dolar), "demir ve çelik" (1 475 milyon dolar) ve "elektrikli makina ve cihazlar" (1 103 milyon dolar) izlemiştir.



AĞUSTOS 2012

İthalat birim değer endeksi %6,5 azaldı

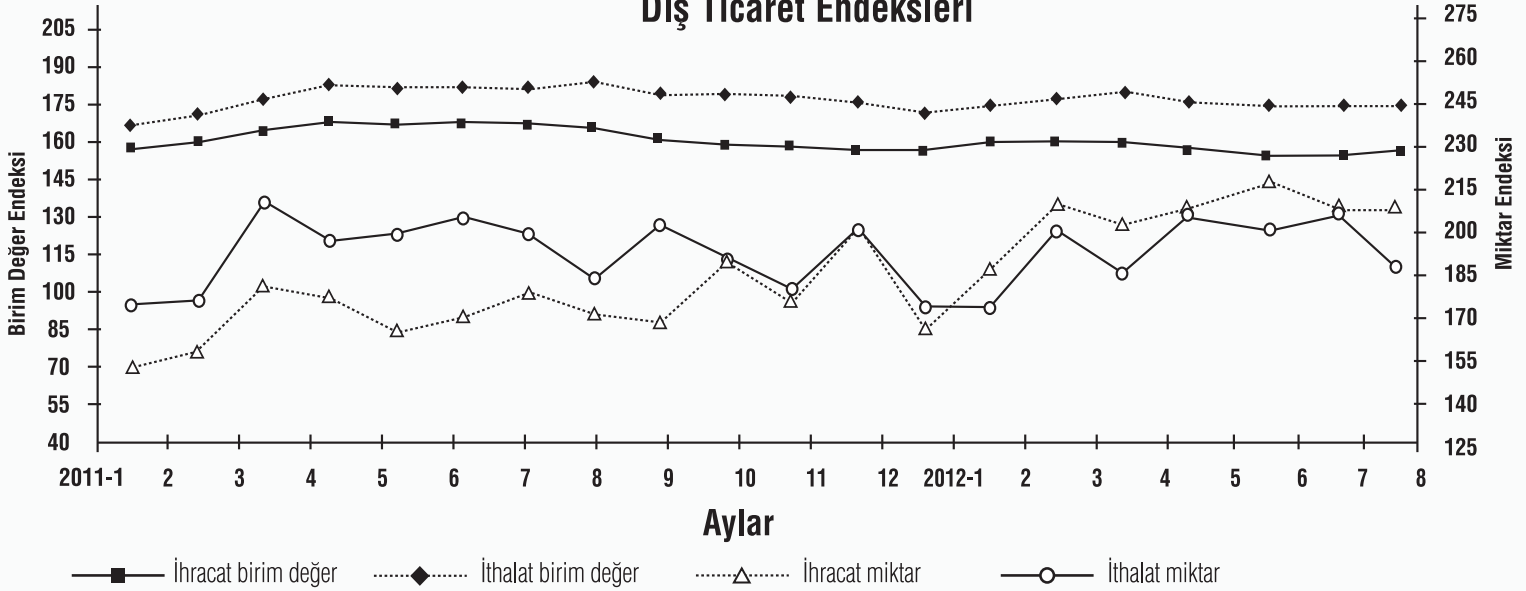
Geçici dış ticaret verilerinden hesaplanan 2003=100 temel yıllık dış ticaret endekslerine göre; 2012 yılı Ağustos ayında bir önceki yılın aynı ayına göre, ihracat birim değer endeksi %6,4 ve ithalat birim değer endeksi %6,5 oranında azalmıştır.

İlgili ayda ihracat birim değer endeksi, bir önceki yılın aynı ayına göre

tarım ve ormancılıkta %0,3, madencilik ve taşocakçılığında %5,8 artarken, balıkçılıkta %10,9 ve imalat sanayiinde %6,8 azalmıştır.

İthalat birim değer endeksi, geçen yılın aynı ayına göre, madencilik ve taşocakçılığında %1,9 artarken, tarım ve ormancılıkta %24,6, imalat sanayiinde %7 azalmıştır.

Dış Ticaret Endeksleri



Kaynak: TÜİK

İhracat miktar endeksi %22,3 arttı

2012 yılı Ağustos ayında bir önceki yılın aynı ayına göre ihracat miktar endeksi %22,3, ithalat miktar endeksi %1,8 artmıştır.

Takvim etkilerinden arındırılmış seriye göre; 2012 yılı Ağustos ayında, 2011 Ağustos ayına göre, orijinal seride olduğu gibi ihracat miktar endeksi %22,3, ithalat miktar endeksi %4,1 oranında artmıştır. Mevsim ve Takvim etkilerinden arındırılmış seriye göre ise; 2012 yılı Ağustos ayında bir önceki aya göre, ihracat miktar endeksi %8,7 artarken, ithalat miktar endeksi %2 azalmıştır.

İhracat miktar endeksi ana sektörler itibariyle, geçen yılın aynı ayına göre, tarım ve ormancılıkta %16,1, balıkçılıkta %2,1, madencilik ve taşocakçılığında %7,6 azalırken, imalat sanayiinde %24,5 artmıştır.

İthalat miktar endeksi ana sektörler göre geçen yılın aynı ayına göre, tarım ve ormancılıkta %5,5, imalat sanayiinde %3 azalırken, madencilik ve taşocakçılığında %24,9 artmıştır.

Kaynak: TÜİK



Dış ticaret endeksleri değişim oranları (%) [2003=100]

Sektörler [ISIC Rev. 3]	İhracat			İthalat		
	2012 Ağustos/ 2011 Ağustos	2012 D-II/ 2011 D-II	2011/ 2010	2012 Ağustos/ 2011 Ağustos	2012 D-II/ 2011 D-II	2011/ 2010
Miktar endeksleri						
Genel	22.3	23.2	6.2	1.8	0.4	12.1
Tarım ve Ormancılık	-16.1	12.6	-3.4	-5.5	-3.2	4.9
Balıkçılık	-2.1	9.3	3.7	-	-	-
Madencilik ve Taşocakçılığı	-7.6	26.6	-5.6	-	3.4	9.9
İmalat	24.5	23.5	7.0	-3.0	-0.6	12.9
Hurdalar	12.0	0.2	13.3	15.7	14.3	10.7
Birim değer endeksleri						
Genel	-6.4	-7.1	11.6	-6.5	-3.8	15.8
Tarım ve Ormancılık	0.3	5.8	8.4	-24.6	-17.3	31.3
Balıkçılık	-10.9	-8.8	19.6	-	-	-
Madencilik ve Taşocakçılığı	5.8	-5.9	11.0	1.9	7.3	30.9
İmalat	-6.8	-7.4	11.7	-7.0	-5.4	12.1
Hurdalar	-18.7	-30.4	23.5	-17.0	-2.4	23.1

D: Dönem



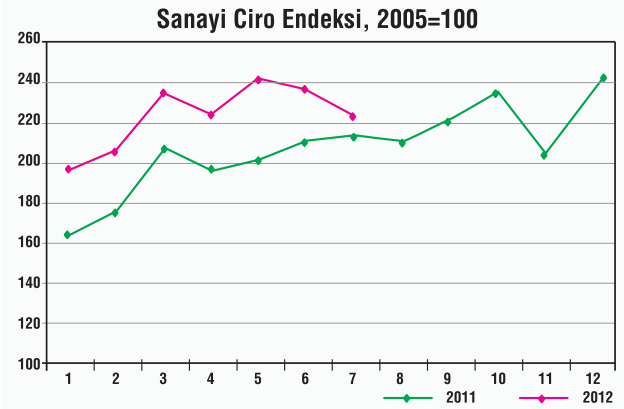
TEMMUZ 2012

Sanayi Ciro Endeksi, 2012 yılı Temmuz ayında yüzde 6,6 arttı

Sanayi Üretim Anketi kapsamında yer alan İmalat Sanayi ile Madencilik ve Taşocakçılığı kısımlarında bulunan işyerlerinden 2005=100 temel yıllık oluşturulan Sanayi Ciro Endeksi, 2012 yılı Temmuz ayında bir önceki yılın aynı ayına göre %6,6 artmış, bir önceki aya göre ise %6,2 azalmıştır.

Sanayinin alt sektörleri incelendiğinde, 2012 yılı Temmuz ayında, bir önceki yılın aynı ayına göre; Madencilik ve Taşocakçılığı endeksi %2,3; İmalat Sanayi endeksi ise %6,8 artmıştır. Ana sanayi grupları sınıflamasına göre 2012 yılı Temmuz ayında en yüksek artış Dayanıklı Tüketim Malı İmalatında görülmüştür.

ANA SANAYİ GRUPLARI	Temmuz 2012			Temmuz 2011		
	Endeks	Yıllık Değişim (%)	Aylık Değişim (%)	Endeks	Yıllık Değişim (%)	Aylık Değişim (%)
Ara Malı İmalatı	254,3	6,5	-7,3	238,8	29,9	-1,0
Dayanıklı Tüketim Malı İmal.	178,1	12,4	-9,1	158,4	25,3	5,7
Dayanaksız Tüketim Malı İmal.	196,8	7,0	-1,4	183,9	15,8	-1,7
Enerji	248,1	7,6	3,9	230,5	37,4	0,4
Sermaye Malı İmalatı	208,2	4,0	-13,1	200,2	23,9	-12,5



İmalat sanayi alt gruplarında en yüksek artış Diğer İmalatlarda gerçekleşti.

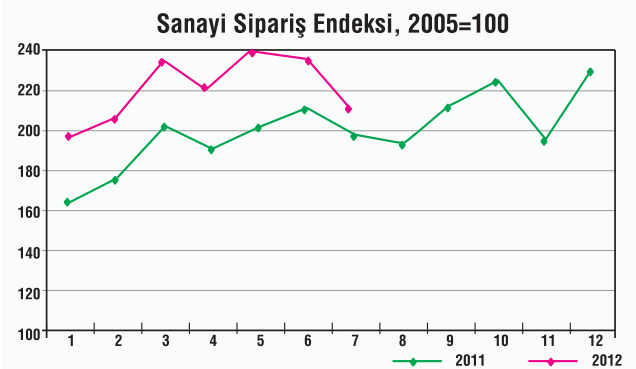
İmalat sanayi alt sektörlerinin 2012 yılı Temmuz ayında 2011 yılı aynı ayına göre yüzde değişim oranları incelendiğinde, en yüksek artış oranının %49,6 ile Diğer İmalatlarda gerçekleştiği görülmektedir. Bunu %33,0 ile Başka Yerde Sınıflandırılmamış Makine ve Ekipman İmalatı takip etmektedir.

Sanayi Sipariş Endeksi, 2012 yılı Temmuz ayında 2011 yılı Temmuz ayına göre yüzde 5,2 arttı.

Avrupa Birliği düzenlemelerine göre, İmalat Sanayi kısmında sipariş ile çalışan faaliyetlerde bulunan ve Sanayi Üretim Anketi'nin kapsamına giren işyerlerinden, 2005=100 temel yıllık oluşturulan Sanayi Sipariş Endeksi, 2012 yılı Temmuz ayında bir önceki yılın aynı ayına göre %5,2 artmış, bir önceki aya göre ise %10,8 azalmıştır.

Ana sanayi grupları sınıflamasına göre 2012 yılı Temmuz ayında en yüksek artış Dayanaksız Tüketim Malı İmalatı'nda görülmüştür.

ANA SANAYİ GRUPLARI	Temmuz 2012			Temmuz 2011		
	Endeks	Yıllık Değişim (%)	Aylık Değişim (%)	Endeks	Yıllık Değişim (%)	Aylık Değişim (%)
Ara Malı İmalatı	235,5	5,5	-11,6	223,2	29,2	-3,7
Dayanıklı Tüketim Malı İmal.	157,2	10,3	-11,1	142,6	27,3	11,5
Dayanaksız Tüketim Malı İmal.	193,4	16,5	-6,9	166,0	19,1	-4,8
Sermaye Malı İmalatı	193,4	-6,0	-12,7	205,7	40,0	-13,0



İmalat sanayi alt gruplarında en yüksek artış Temel Eczacılık Ürünlerinin ve Eczacılığa İlişkin Malzemelerin İmalatında gerçekleşti.

Sipariş Endeksinin 2012 yılı Temmuz ayında 2011 yılı aynı ayına göre yüzde değişim oranları incelendiğinde, en yüksek artış oranının %54,7 ile Temel Eczacılık Ürünlerinin ve Eczacılığa İlişkin Malzemelerin İmalatında gerçekleştiği görülmektedir. Bunu, %16,1 ile Diğer Ulaşım Araçlarının İmalatı takip etmektedir.

Kaynak: TÜİK



AĞUSTOS 2012

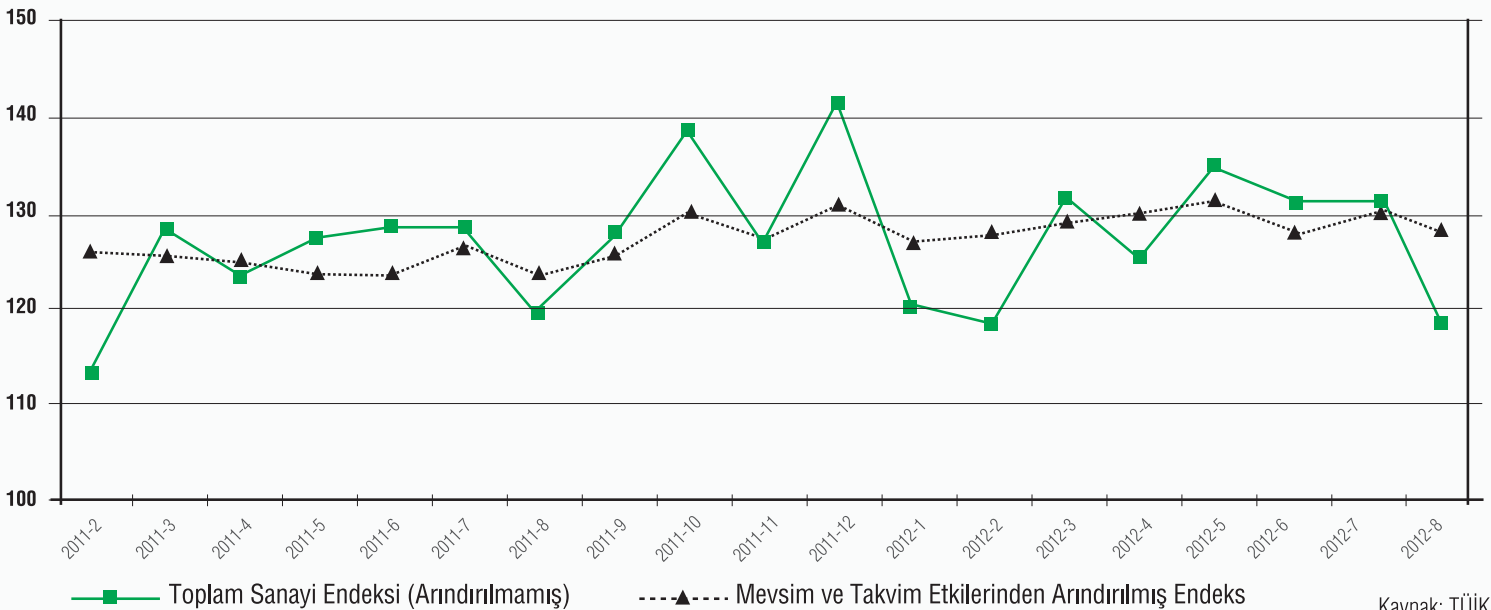
Sanayi üretimi %1,5 azaldı

2012 yılı Ağustos ayında 2005=100 temel yıllık sanayi üretim endeksi bir önceki yılın aynı ayına göre %1,5 azalmıştır. Sanayinin alt sektörleri incelendiğinde, 2012 yılı Ağustos ayında bir önceki yılın aynı ayına göre; madencilik ve taş ocakçılığı sektörü endeksi %0,4 artmış, imalat sanayi sektörü endeksi %2,6 azalmış, elektrik, gaz, buhar ve iklimlendirme üretimi ve dağıtım sektörü endeksi ise %4,5 artmıştır.

Takvim etkisinden arındırılmış endeks 2012 yılı Ağustos ayında bir önceki yılın aynı ayına göre %1,2 artmış, mevsim ve takvim etkilerinden arındırılmış sanayi üretim endeksi ise bir önceki aya göre %2,3 azalmıştır.

Ağustos 2012 (2005=100)	Arındırılmamış		Takvim Etkisinden Arındırılmış		Mevsim ve Takvim Etkisinden Arındırılmış	
	Sektör	Endeks	Değişim (Yıllık)	Endeks	Değişim (Yıllık)	Endeks
Toplam Sanayi	117,6	-1,5	121,2	1,2	127,0	-2,3
Madencilik ve Taşocakçılığı	145,7	0,4	152,0	2,3	131,3	1,5
İmalat Sanayi	111,4	-2,6	115,3	0,4	124,5	-2,1
Elektrik, Gaz, Buhar ve İklimlendirme Üretim ve Dağıtım	158,1	4,5	158,1	4,5	149,7	-1,2

ARINDIRILMAMIŞ İLE MEVSİM VE TAKVİM ETKİLERİNDEN ARINDIRILMIŞ SANAYİ ÜRETİM ENDEKSİ





Haziran 2012 döneminde kurumsal olmayan çalışma çağındaki nüfus geçen yılın aynı dönemine göre 1 milyon 141 bin kişi artmıştır.

2012 yılı Haziran döneminde, Türkiye'de kurumsal olmayan nüfus bir önceki yılın aynı dönemine göre 1 milyon 240 bin kişilik bir artış ile 73 milyon 561 bin kişiye, kurumsal olmayan çalışma çağındaki nüfus ise 1 milyon 141 bin kişi artarak 54 milyon 680 bin kişiye ulaşmıştır.

Haziran 2012 döneminde işgücüne katılma oranı % 50,8'dir.

2012 yılı Haziran döneminde, Türkiye genelinde işgücüne katılma oranı, bir önceki yılın aynı dönemine göre 0,4 puanlık azalışla % 50,8 olarak gerçekleşmiştir. Aynı dönemler için yapılan kıyaslamalara göre; erkeklerde işgücüne katılma oranı 1 puanlık azalışla % 71,7, kadınlarda ise 0,1 puanlık artışla % 30,6'dır. İşgücünün eğitim ve yaş dağılımları ise;

- Toplam işgücünün % 16,3'ünü 15-24 yaş grubundakiler oluşturmaktadır.
- Lise altı eğitimlilerde işgücüne katılma oranı; erkekler için % 70, kadınlara için % 27,1'dir.
- Yükseköğretim mezunu erkeklerde % 83,7 olan işgücüne katılma oranı, kadınlarda % 68,9'dur.

Tarım dışı istihdam 721 bin kişi artmıştır.

2012 yılı Haziran döneminde istihdam edilenlerin sayısı, geçen yılın aynı dönemine göre 676 bin kişi artarak 25 milyon 577 bin kişiye yükselmiştir. Bu dönemde, tarım sektöründe çalışan sayısı 45 bin kişi azalırken, tarım dışı sektörlerde çalışan sayısı 721 bin kişi artmıştır.

Haziran 2012 döneminde istihdam edilenlerin % 25,6'sı tarım, % 18,6'sı sanayi, % 7,5'i inşaat, % 48,2'si ise hizmetler sektöründedir. Önceki yılın aynı dönemi ile karşılaştırıldığında inşaat sektörünün istihdam edilenler içindeki payında herhangi bir değişim söz konusu değilken, hizmetler sektörünün payının 1 puan arttığı, buna karşılık tarım sektörünün payının 0,9 puan, sanayi sektörünün payının 0,3 puan azaldığı görülmektedir.

İstihdamın yapısı

Bu dönemde istihdam edilenlerin;

- % 69,9'u erkek nüfustur.
- % 57,9'u lise altı eğitimlidir.
- % 62,3'ü ücretli, maaşlı veya yevmiyeli, % 23,5'i kendi hesabına veya işveren, % 14,1'i ise ücretsiz aile işçisidir.
- % 58,2'si 10 kişiden az çalışanı olan işyerlerinde çalışmaktadır.
- % 3'ünün ek bir işi vardır.
- % 2,4'ü mevcut işini değiştirmek için veya mevcut işine ek olarak bir iş aramaktadır.
- Ücretli olarak çalışanların % 86,4'ü sürekli bir işte çalışmaktadır.

Mevsim etkilerinden arındırılmamış temel işgücü göstergeleri (Haziran 2012)

	TÜRKİYE		KENT		KIR	
	2011	2012	2011	2012	2011	2012
Kurumsal olmayan nüfus (000)	72,321	73,561	49,513	50,376	22,803	23,186
15 ve daha yukarı yaştaki nüfus (000)	53,539	54,680	36,933	37,641	16,606	17,039
İşgücü (000)	27,438	27,803	17,854	18,284	9,584	9,519
İstihdam (000)	24,901	25,577	15,790	16,463	9,111	9,114
İşsiz (000)	2,537	2,226	2,064	1,821	473	405
İşgücüne katılma oranı (%)	51,2	50,8	48,3	48,6	57,7	55,9
İstihdam oranı (%)	46,5	46,8	42,8	43,7	54,9	53,5
İşsizlik oranı (%)	9,2	8,0	11,6	10,0	4,9	4,3
Tarım dışı işsizlik oranı (%)	11,9	10,2	12,1	10,3	11,2	9,8
Genç nüfusta işsizlik oranı ⁽¹⁾ (%)	18,0	15,7	21,4	19,0	11,7	9,5
İşgücüne dahil olmayanlar (000)	26,101	26,877	19,079	19,358	7,022	7,520

Kaynak: TÜİK



Yaptığı işten dolayı sosyal güvenlik kuruluşuna kayıtlı olmayanlar

Yaptığı işten ötürü herhangi bir sosyal güvenlik kuruluşuna kayıtlı olmadan çalışanların oranı, önceki yılın aynı dönemine göre 3,1 puanlık azalışla % 40,4 olarak gerçekleşmiştir. Bu dönemde, geçen yılın aynı dönemine göre tarım sektöründe sosyal güvenlikten yoksun çalışanların oranı herhangi bir değişim göstermeyerek % 84,3 olarak gerçekleşirken, tarım dışı sektörlerde % 28,9'dan % 25,2'ye düşmüştür.

İşsizlik oranı % 8'dir.

Türkiye genelinde işsiz sayısı geçen yılın aynı dönemine göre 311 bin kişi azalarak 2 milyon 226 bin kişiye düşmüştür. İşsizlik oranı ise 1,2 puanlık azalış ile % 8 seviyesinde gerçekleşmiştir. Kentsel yerlerde işsizlik oranı 1,6 puanlık azalışla % 10, kırsal yerlerde ise 0,6 puanlık azalışla % 4,3 olmuştur.

Bu dönemde;

- İşsizler sıklıkla (% 29,8) "eş-dost" vasıtasıyla iş aramaktadır.
- İşsizlerin % 88,4'ü (1 milyon 968 bin kişi) daha önce bir işte çalışmıştır.
- Daha önce bir işte çalışmış olan işsizlerin % 54,5'i "hizmetler", % 21,3'ü "sanayi", % 14,4'ü "inşaat", % 5,8'i "tarım" sektöründe

çalışmış, % 4,1'i ise 8 yıldan önce işinden ayrılmıştır.

- İşsizlerin; % 25,8'ini çalıştığı iş geçici olup işi sona erenler, % 13,5'ini işten çıkarılanlar, % 20,4'ünü kendi isteğiyle işten ayrılanlar, % 6,1'ini işyerini kapatan/iflas edenler, % 9,6'sını ev işleriyle meşgul olanlar, % 12,9'unu öğrenimine devam eden veya yeni mezun olanlar, % 11,7'sini ise diğer nedenler oluşturmaktadır.

İşgücü dışında olanların % 52,2'si daha önce bir işte çalışmıştır.

Haziran 2012 döneminde işgücü dışında olup, daha önce bir işte çalışanların % 13,4'ü "tarım", % 11,1'i "sanayi", % 2,7'si "inşaat", % 20,7'si "hizmetler" sektöründe çalışmış, % 52,1'i ise 8 yıldan önce işinden ayrılmıştır.

İlgili dönemde işgücü hareketleri;

Haziran 2012 döneminde 2 milyon 408 bin kişi işe yeni başlamış veya iş değiştirmiş olup, bunun toplam istihdam içindeki oranı % 9,4'tür. İşe yeni başlayan veya iş değiştirenlerin % 28,2'si 25-34 yaş grubundadır. Bu dönemde işe başlayan veya iş değiştirenlerin % 16,7'si "sanayi", % 34,2'si "hizmetler", % 23,9'u "inşaat" sektöründe, % 25,2'si ise "tarım" sektöründe işe başlamıştır.

Kaynak: TÜİK

**KURULAN VE KAPANAN ŞİRKET İSTATİSTİKLERİ**

İL ADI	2012 AĞUSTOS (AYLIK)									2011 AĞUSTOS (AYLIK)						
	KURULAN			TASFİYE		KAPANAN			KURULAN			TASFİYE		KAPANAN		
	ŞİRKET	KOOP.	GER. KİŞİ TİC. İŞL.	ŞİRKET	KOOP.	ŞİRKET	KOOP.	GER. KİŞİ TİC. İŞL.	ŞİRKET	KOOP.	GER. KİŞİ TİC. İŞL.	ŞİRKET	KOOP.	ŞİRKET	KOOP.	GER. KİŞİ TİC. İŞL.
BURSA	91	4	77	23	3	28	4	25	137	5	55	26	14	29	6	33
ESKİŞEHİR	12	1	136	2	0	13	2	44	23	1	169	11	1	7	4	68
BİLECİK	2	0	10	0	0	0	1	0	8	0	8	2	0	0	0	4
TOPLAM	105	5	223	25	3	41	7	69	168	6	232	39	15	36	10	105

Kaynak: TOBB Veri Tabanı

TR41 Bölgesinde 2011 yılı Ağustos ayında toplam 168 şirket kurulmuş iken 2012 yılı Ağustos ayında kurulan şirket sayısı 105'tir.

Kapanan şirket sayısı 2012 yılı Ağustos ayında 41 olup bu sayı bir önceki Ağustos ayında 36'dır. Kapanan toplam işletme sayısında (şirket, kooperatif ve gerçek kişi tic. işl.) ise ilgili dönemde bir önceki yılın aynı dönemine göre azalma yaşanmış ve 2011 Ağustos ayında 151 olan kapanan işletme sayısı 2012 yılının aynı ayında 117 olarak gerçekleşmiştir.



www.bebka.org.tr



Yeni Yalova Yolu 4.Km
Buttim İş Merkezi
Buttim Plaza Kat 6
Osmangazi/Bursa TÜRKİYE

Telefon : +90 224 211 13 27
Faks : +90 224 211 13 29
www.bebka.org.tr