

# EKONOMİ GÖSTERGELERİ HAZİRAN 2012

e-bülten:2012-06

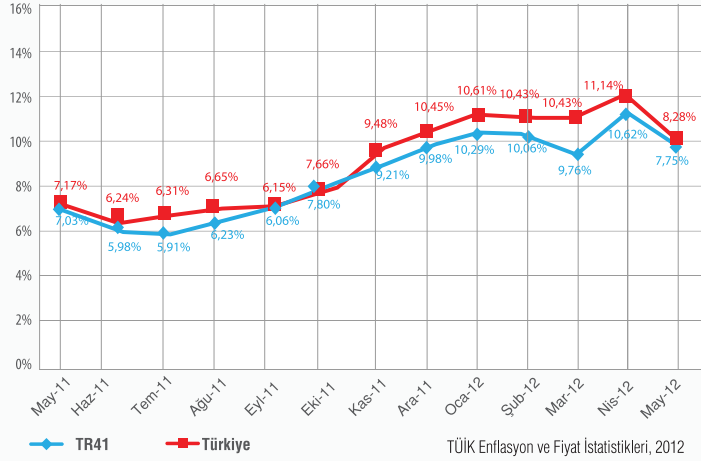




[www.bebka.org.tr](http://www.bebka.org.tr)



## Tüketici Fiyatları Endeksi (TÜFE):



**TÜFE’de Türkiye geneli yıllık enflasyon %8,28, TR41 Bölgesinde ise %7,75 olarak gerçekleşmiştir.**

2012 yılı Mayıs ayında 2003 Temel Yıllı Tüketici Fiyatları Endeksi bir önceki aya göre ülke genelinde %0,21 düşüş yaşarken, TR41 Bölgesinde ise %0,02 artış yaşamıştır.

**Bir önceki yılın aynı ayına göre TÜFE’de en yüksek artış %18,70 ile alkollü içecekler ve tütün grubunda gerçekleşmiştir.** Çeşitli mal ve hizmetler (%15,15), konut (%12,54), ev eşyası (%9,89), lokanta ve oteller (%9,43), giyim ve ayakkabı (%8,58) artışın yüksek olduğu diğer harcama gruplarıdır.

**Ana harcama grupları itibariyle bir ay önceye göre en yüksek artış %8,60 ile giyim ve ayakkabı grubunda gerçekleşmiştir.** Mayıs ayında endekste yer alan gruplardan eğitimde %1,10, lokanta ve otellerde %0,92, eğlence ve kültürde %0,33, çeşitli mal ve hizmetlerde %0,23, alkollü içecekler ve tütünde %0,14, sağlıkta %0,10, konutta %0,04 artış yaşanırken, haberleşmede %0,20, ev eşyasında %0,48, ulaşımda %1,36, gıda ve alkolsüz içeceklerde %2,40 düşüş gerçekleşmiştir.

**TR41 Bölgesinde ana harcama gruplarında bir önceki yılın aynı ayına göre en yüksek artış %18,72 ile alkollü içecekler ve tütün grubunda gerçekleşmiştir.**

Endekste yer alan gruplardan çeşitli mal ve hizmetler grubunda %15,24, konut-su-elektrik-gaz ve diğer yakıtlarda %13,82, ev eşyasında %9,76, ulaşımda %7,54, giyim ve ayakkabıda %7,12, eğlence ve kültürde %6,79, lokanta ve otellerde %6,41, eğitimde %4,09, haberleşmede %2,08, gıda ve alkolsüz içeceklerde %1,98, sağlıkta %1,48 artış yaşanmıştır.

**ÜFE’de yıllık değişim %8,06, aylık değişim ise %0,53 olarak gerçekleşmiştir.**

2012 yılı Mayıs ayında 2003 Temel Yıllı Üretici Fiyatları Endeksi’nde bir önceki aya göre %0,53 artış yaşanırken, bir önceki yılın Mayıs ayına göre %8,06 artış gerçekleşmiştir.

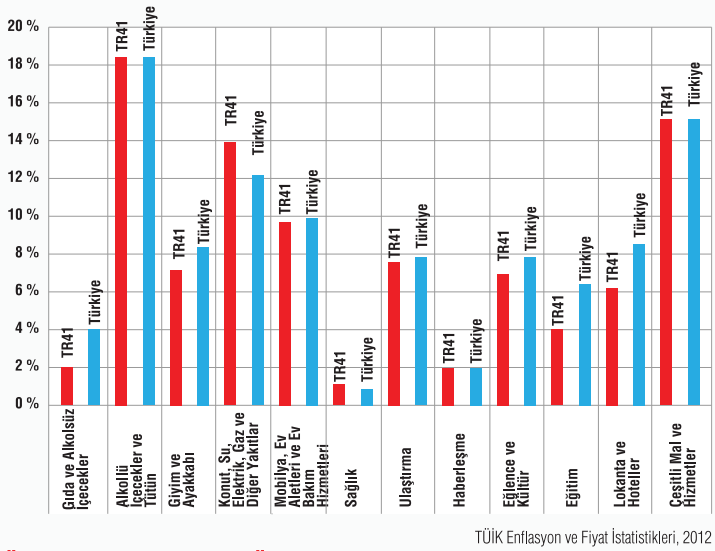
**Aylık değişim tarım sektöründe %3,65, sanayi sektöründe %-0,12 olarak gerçekleşmiştir.**

ÜFE’nin tarım sektörü endeksinde, bir önceki aya göre %3,65 düşüş, bir önceki yılın aynı ayına göre %7,72 artış gerçekleşmiştir. Sanayi sektörü endeksinde ise bir önceki aya göre %0,12 düşüş, bir önceki yılın aynı ayına göre %8,13 artış gerçekleşmiştir.

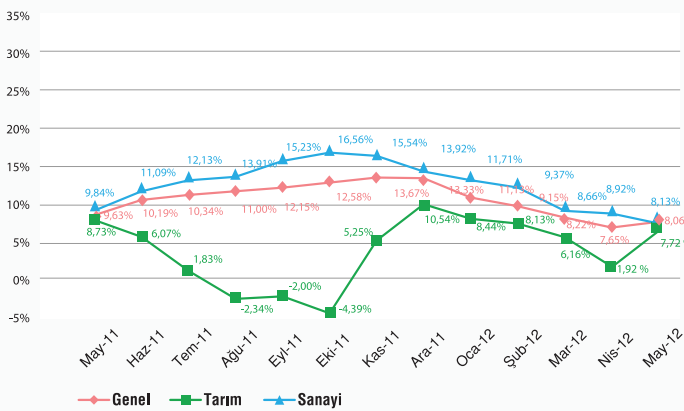
**ÜFE sonuçları sanayinin alt sektörleri bazında değerlendirildiğinde en yüksek aylık artış %1,70 ile tütün ürünleri imalatı alt sektöründe gerçekleşmiştir.**

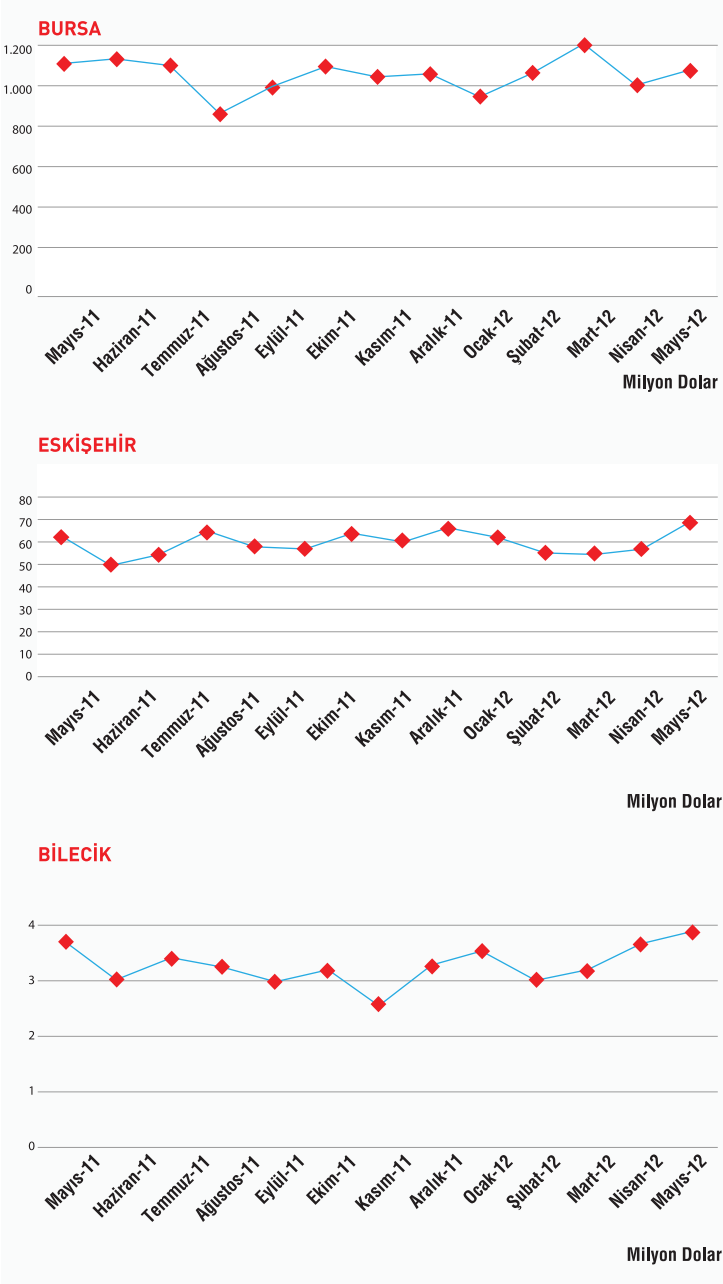
Sanayinin üç sektöründen, elektrik, gaz ve su sektöründe %0,89, madencilik ve taş ocaklığı sektöründe %0,25 artış, imalat sanayi sektöründe %0,26 düşüş gerçekleşmiştir.

## TÜFE Ana Harcama Grupları



## Üretici Fiyatları Endeksi (ÜFE):





2012 yılı Nisan ayı ihracat verilerine göre bölge illerinden en fazla ihracat yapılan 5 ülke arasında Almanya, Fransa ve İtalya önde gelmektedir. Bu dönemde, bir önceki yılın aynı dönemine göre Bursa ilinden İtalya ve Fransa'ya yapılan ihracat miktarlarında azalışlar yaşanırken Almanya ve Rusya'ya yapılan ihracatta artışlar görülmektedir. Eskişehir ilinde de aynı dönemde en fazla ihracat yapılan ülkelere ABD, Fransa ve Avusturya'ya yapılan ihracat miktarlarında artış yaşanırken Almanya'ya yapılan ihracatta

## İHRACAT(ABD DOLARI)

	Mayıs (2012)	Mayıs (2011)	TOPLAM (Ocak-Mayıs 2012)
BURSA	1.060.970.000	1.088.178.000	5.158.824.000
ESKİŞEHİR	70.153.000	53.591.000	324.638.000
BİLECİK	3.916.000	3.739.000	17.450.000

TR41 Bölgesi illerinden Bursa'da 2012 yılı Mayıs ayında 1 milyar doların üzerinde bir ihracat gerçekleştirilmiştir. 2011 yılı Mayıs ayı ile kıyaslandığında bu dönemde ihracatta Bursa'da 30 milyon dolara yaklaşan bir azalış yaşandığı görülmektedir. Eskişehir ili ise 2011 Mayıs ayında yaklaşık 54 milyon dolarlık bir ihracat değerine sahipken, 2012 yılı Mayıs ayında bu değer artarak 70 milyon doların üzerine çıkmıştır. Göreceli olarak Bursa ve Eskişehir illerine göre daha az ihracata sahip olan Bilecik'te, 2012 yılının Mayıs ayında bir önceki yılın aynı ayına göre ihracat, yaklaşık 178 bin dolarlık bir artışla 4 milyon dolar düzeyine yaklaşmıştır.

## Ülkeler Bazında İhracat (ABD Doları)

### BURSA

	MAYIS (2012)	MAYIS (2011)	
ALMANYA	173.270.000	ALMANYA	161.596.000
FRANSA	116.419.000	İTALYA	151.797.000
İTALYA	97.197.000	FRANSA	148.355.000
BİRLEŞİK KRALLIK	60.977.000	ROMANYA	58.545.000
RUSYA	51.933.000	İSPANYA	48.351.000

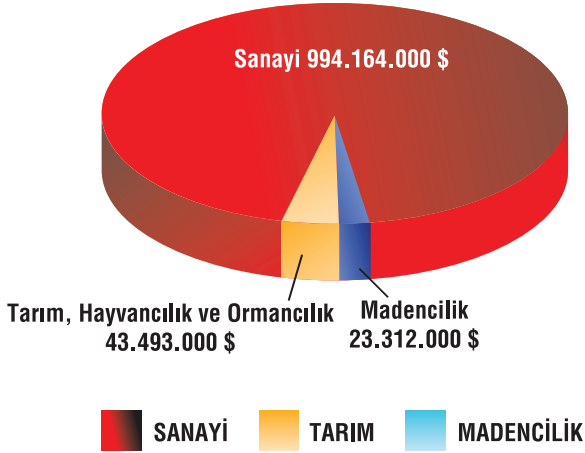
### ESKİŞEHİR

	MAYIS (2012)	MAYIS (2011)	
ABD	17.921.000	ABD	12.499.000
FRANSA	9.926.000	ALMANYA	8.727.000
ALMANYA	8.177.000	FRANSA	5.573.000
AVUSTURYA	4.178.000	AVUSTURYA	2.924.000
İTALYA	3.883.000	UKRAYNA	1.945.000

### BİLECİK

	MAYIS (2012)	MAYIS (2011)	
ÇİN	861.000	TÜRKMENİSTAN	700.000
ALMANYA	467.000	ALMANYA	580.000
FRANSA	361.000	ÇİN	394.000
IRAK	283.000	ABD	263.000
ABD	275.000	FRANSA	214.000

da azalma yaşandığı görülmektedir. Bilecik ilinin ihracat rakamları incelendiğinde ise geçen yılın aynı dönemine kıyasla Çin, Fransa, Irak ve ABD'ye yapılan ihracatta artışlar yaşanırken, Almanya'ya olan ihracat miktarlarında azalma yaşandığı ortaya çıkmaktadır.

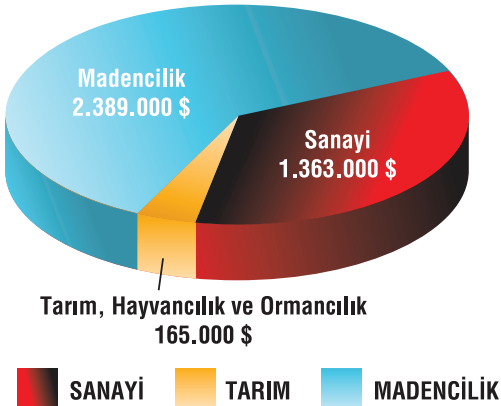
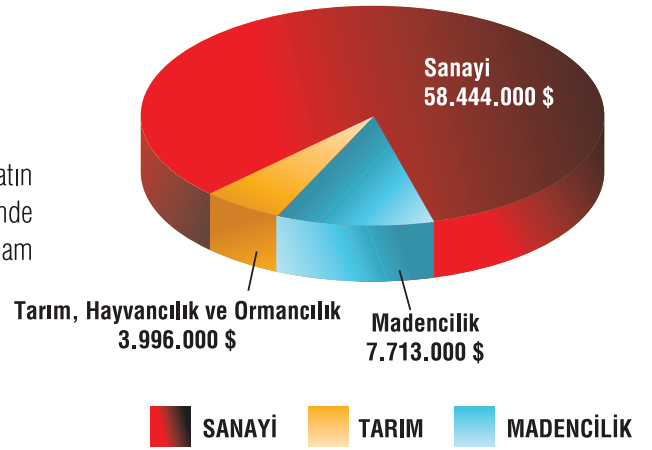


### BURSA

Bursa ili 2012 yılı Mayıs ayı ihracatının yaklaşık %94'ünü sanayi ürünleri oluştururken tarım, hayvancılık ve ormancılık ürünleri ihracatı toplam ihracatın %4'ü kadardır. Madencilik sektöründen yapılan ihracat ise %2 dolaylarındadır.

### ESKİŞEHİR

2012 yılı Mayıs ayında sanayi ürünleri ihracatı Eskişehir ilinde toplam ihracatın yaklaşık %83'ünü oluşturmaktadır. Tarım, hayvancılık ve ormancılık sektöründe bu oran %6 olarak gerçekleşmiş iken madencilik sektörüne ait olan ihracat toplam ihracatın %11'i dolaylarındadır.



### BİLECİK

Bilecik ilinde %61'lik ihracat payına sahip olan madencilik sektörünü %35 ile sanayi sektörü takip etmektedir. Tarım, hayvancılık ve ormancılık sektörünün toplam ihracattaki payı ise %4 olarak gerçekleşmiştir.

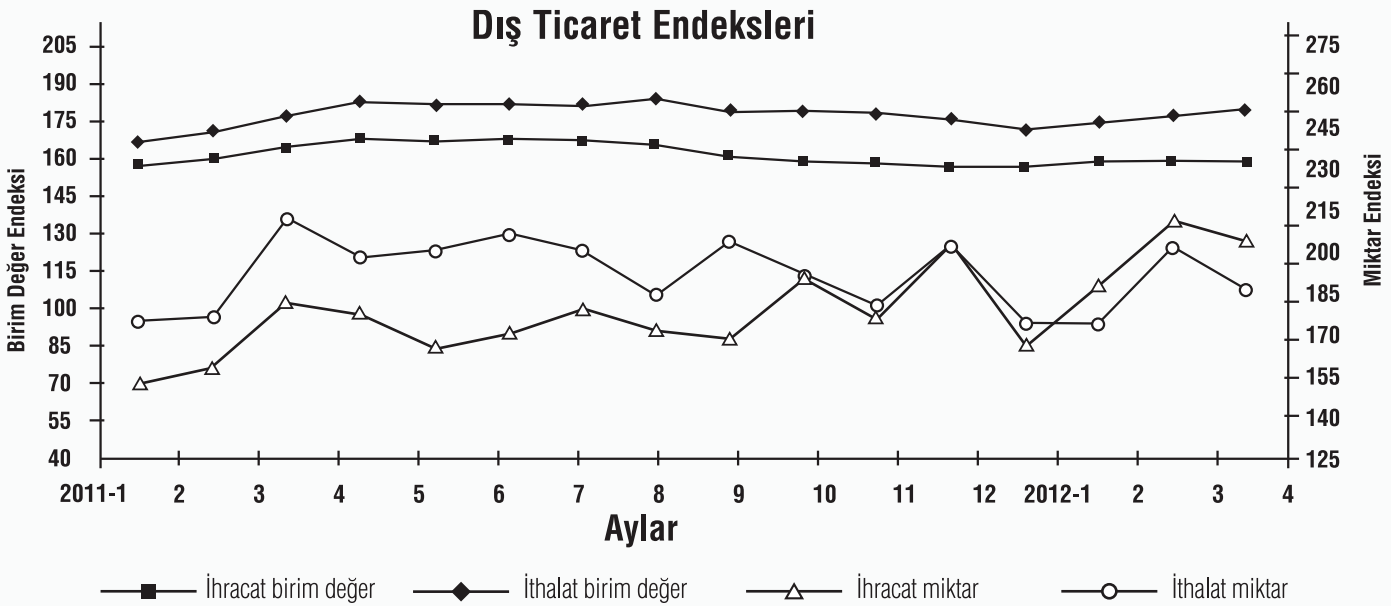


## NİSAN / 2012

### İhracat birim değer endeksi %5,8 gerilemiştir.

Geçici dış ticaret verilerinden hesaplanan 2003=100 temel yıllık dış ticaret endekslerine göre; 2012 yılı Nisan ayında bir önceki yılın aynı ayına göre, ihracat birim değer endeksi %5,8 ve ithalat birim değer endeksi %1,8 oranında azalmıştır. İlgili ayda ihracat birim değer endeksi, bir önceki yılın aynı ayına göre tarım ve ormancılıkta %4,6 artarken balıkçılıkta %9,1, madencilik ve taşocakçılığında %0,7 ve imalat sanayiinde %6,2

azalmıştır. İthalat birim değer endeksi geçen yılın aynı ayına göre madencilik ve taşocakçılığında %12,1 artarken tarım ve ormancılıkta %15,2, imalat sanayiinde %3,8 azalmıştır.



### İthalat miktar endeksi %6,3 azalmıştır.

2012 yılı Nisan ayında bir önceki yılın aynı ayına göre ihracat miktar endeksi %13,4 artarken ithalat miktar endeksi %6,3 azalmıştır. Takvim etkilerinden arındırılmış seriye göre; 2012 yılı Nisan ayında, 2011 Nisan ayına göre, ihracat miktar endeksi %17,7 artarken, ithalat miktar endeksi %4,3 oranında azalmıştır. Mevsim ve Takvim etkilerinden arındırılmış seriye göre ise; 2012 yılı Nisan ayında bir önceki aya göre, ihracat miktar endeksi %7,6 artarken, ithalat miktar endeksi %2,6 azalmıştır.

İhracat miktar endeksi ana sektörler itibariyle, geçen yılın aynı ayına göre, tarım ve ormancılıkta %11,7, balıkçılıkta %5,9, madencilik ve taşocakçılığında %6,5, imalat sanayiinde %13,5 artmıştır. Aynı ayda, ithalat miktar endeksi tarım ve ormancılıkta %28,2, imalat sanayiinde %8,1 azalırken, madencilik ve taşocakçılığında ise %0,4 artmıştır.



### Dış ticaret endeksleri değişim oranları (%) [2003=100]

Sektörler [ISIC Rev. 3]	İhracat			İthalat		
	2012 Nisan/ 2011 Nisan	2012 D-I/ 2011 D-I	2011/ 2010	2012 Nisan/ 2011 Nisan	2012 D-I/ 2011 D-I	2011/ 2010
<b>Miktar endeksleri</b>						
<b>Genel</b>	<b>13,4</b>	<b>14,4</b>	<b>6,2</b>	<b>-6,3</b>	<b>-2,1</b>	<b>12,1</b>
Tarım ve Ormanlık	11,7	-3,5	-3,4	-28,2	-19,4	4,9
Balıkçılık	5,9	0,8	3,7	-	-	-
Madencilik ve Taşocaklığı	6,5	4,6	-5,6	0,4	7,2	9,9
İmalat	13,5	15,3	7,0	-8,1	-4,3	12,9
Hurdalar	-7,5	5,3	13,3	36,6	12,0	10,7
<b>Birim değer endeksleri</b>						
<b>Genel</b>	<b>-5,8</b>	<b>-1,6</b>	<b>11,6</b>	<b>-1,8</b>	<b>1,5</b>	<b>15,8</b>
Tarım ve Ormanlık	4,6	2,1	8,4	-15,2	-11,3	31,3
Balıkçılık	-9,1	-4,7	19,6	-	-	-
Madencilik ve Taşocaklığı	-0,7	-1,3	11,0	12,1	19,0	30,9
İmalat	-6,2	-1,6	11,7	-3,8	-1,2	12,1
Hurdalar	-32,0	-23,2	23,5	-3,1	-0,9	23,1

D: Dönem

## Hanehalkı İşgücü İstatistikleri - Mart 2012

**Mart 2012 döneminde kurumsal olmayan çalışma çağındaki nüfus geçen yılın aynı dönemine göre 1 milyon 196 bin kişi artmıştır.**

2012 yılı Mart döneminde, Türkiye'de kurumsal olmayan nüfus bir önceki yılın aynı dönemine göre 1 milyon 312 bin kişilik bir artış ile 73 milyon 326 bin kişiye, kurumsal olmayan çalışma çağındaki nüfus ise 1 milyon 196 bin kişi artarak 54 milyon 438 bin kişiye ulaşmıştır.

**Mart 2012 döneminde işgücüne katılma oranı % 48,6'dır.**

2012 yılı Mart döneminde, Türkiye genelinde işgücüne katılma oranı, bir önceki yılın aynı dönemine göre 0,4 puanlık azalışla % 48,6'dır. Aynı dönemler için yapılan kıyaslamalara göre; erkeklerde işgücüne katılma oranı 1,2 puanlık azalışla % 69,8, kadınlarda ise herhangi bir değişim göstermeyerek % 27,9 olarak gerçekleşmiştir.

İşgücünün eğitim ve yaş dağılımları ise;

- Toplam işgücünün % 15,6'sını 15-24 yaş grubundakiler

oluşturmaktadır.

- Lise altı eğitimlilerde işgücüne katılma oranı; erkekler için % 67,5, kadınlar için % 23,8'dir.
- Yükseköğretim mezunu erkeklerde % 85 olan işgücüne katılma oranı, kadınlarda % 70,1'dir.

**Tarım dışı istihdam 704 bin kişi artmıştır.**

2012 yılı Mart döneminde istihdam edilenlerin sayısı, geçen yılın aynı dönemine göre 531 bin kişi artarak 23 milyon 817 bin kişiye yükselmiştir. Bu dönemde, tarım sektöründe çalışan sayısı 173 bin kişi azalırken, tarım dışı sektörlerde çalışan sayısı 704 bin kişi artmıştır.

Mart 2012 döneminde istihdam edilenlerin % 23,6'sı tarım, % 19,8'i sanayi, % 5,9'u inşaat, % 50,7'si ise hizmetler sektöründedir. Önceki yılın aynı dönemi ile karşılaştırıldığında hizmetler sektörünün istihdam edilenler içindeki payının 2,3 puan arttığı, buna karşılık tarım sektörünün payının 1,2 puan, sanayi sektörünün payının 0,8 puan, inşaat sektörünün payının ise 0,3 puan azaldığı görülmektedir.

Kaynak: TÜİK



**Tablo 1. Mevsim etkilerinden arındırılmamış temel işgücü göstergeleri (Mart)**

	TÜRKİYE		KENT		KIR	
	2011	2012	2011	2012	2011	2012
<b>Kurumsal olmayan nüfus (000)</b>	72.014	73.326	49.346	50.260	22.668	23.066
<b>15 ve daha yukarı yaştaki nüfus (000)</b>	53.242	54.438	36.787	37.575	16.455	16.863
<b>İşgücü (000)</b>	26.103	26.431	17.344	17.785	8.759	8.646
<b>İstihdam (000)</b>	23.286	23.817	15.150	15.722	8.136	8.095
<b>İşsiz (000)</b>	2.816	2.615	2.191	2.063	623	551
<b>İşgücüne katılım oranı (%)</b>	49,0	48,6	47,1	47,3	53,2	51,3
<b>İstihdam oranı (%)</b>	43,7	43,8	41,2	41,8	49,4	48,0
<b>İşsizlik oranı (%)</b>	10,8	9,9	12,6	11,6	7,1	6,4
Tarım dışı işsizlik oranı (%)	13,4	12,1	13,0	11,9	15,5	13,2
Genç nüfusta işsizlik oranı <sup>1</sup> (%)	19,3	17,4	21,2	19,5	15,2	12,8
<b>İşgücüne dahil olmayanlar (000)</b>	27.139	28.007	19.443	19.790	7.696	8.217

1 15-24 yaş grubundaki nüfus

Not: Rakamlar yuvarlamadan dolayı toplamı vermeyebilir.

## İstihdamın yapısı

Bu dönemde istihdam edilenlerin;

- % 71,1'i erkek nüfustur.
- % 57,3'ü lise altı eğitimlidir.
- % 62,8'i ücretli, maaşlı veya yevmiyeli, % 24,8'i kendi hesabına veya işveren, % 12,4'ü ise ücretsiz aile işçisidir.
- % 57,2'si 10 kişiden az çalışanı olan işyerlerinde çalışmaktadır.
- % 2,8'inin ek bir işi vardır.
- % 2,3'ü mevcut işini değiştirmek için veya mevcut işine ek olarak bir iş aramaktadır.
- Ücretli olarak çalışanların % 90,6'sı sürekli bir işte çalışmaktadır.

## Yaptığı işten dolayı sosyal güvenlik kuruluşuna kayıtlı olmayanlar

Yaptığı işten ötürü herhangi bir sosyal güvenlik kuruluşuna kayıtlı olmadan çalışanların oranı, önceki yılın aynı dönemine göre 3,8 puanlık azalışla % 37,5 olarak gerçekleşmiştir. Bu dönemde, geçen yılın aynı dönemine göre tarım sektöründe sosyal güvenlikten yoksun çalışanların oranı % 82,6'dan % 81,8'e, tarım dışı sektörlerde % 27,7'den % 23,9'a düşmüştür.

## İşsizlik oranı % 9,9'dur.

Türkiye genelinde işsiz sayısı geçen yılın aynı dönemine göre 201 bin kişi azalarak 2 milyon 615 bin kişiye düşmüştür. İşsizlik oranı ise 0,9 puanlık azalış ile % 9,9 seviyesinde gerçekleşmiştir. Kentsel yerlerde işsizlik oranı 1 puanlık azalışla % 11,6, kırsal yerlerde ise 0,7 puanlık

azalışla % 6,4 olmuştur. Bu dönemde;

- İşsizler sıklıkla (% 31,1) "eş-dost" vasıtasıyla iş aramaktadır.
- İşsizlerin % 91,1'i (2 milyon 383 bin kişi) daha önce bir işte çalışmıştır.
- Daha önce bir işte çalışmış olan işsizlerin % 48,1'i "hizmetler", % 20'si "sanayi", % 19,9'u "inşaat", % 8,2'si "tarım" sektöründe çalışmış, % 3,8'i ise 8 yıldan önce işinden ayrılmıştır.
- İşsizlerin; % 32,9'unu çalıştığı iş geçici olup işi sona erenler, % 13,4'ünü işten çıkarılanlar, % 18,3'ünü kendi isteğiyle işten ayrılanlar, % 6,5'ini işyerini kapatan/iflas edenler, % 9,5'ini ev işleriyle meşgul olanlar, % 8,5'ini öğrenimine devam eden veya yeni mezun olanlar, % 11'ini ise diğer nedenler oluşturmaktadır.

## İşgücü dışında olanların % 53,5'i daha önce bir işte çalışmıştır.

Mart 2012 döneminde işgücü dışında olup, daha önce bir işte çalışanların % 17,7'si "tarım", % 10,2'si "sanayi", % 3,7'si "inşaat", % 19,9'u "hizmetler" sektöründe çalışmış, % 48,6'sı ise 8 yıldan önce işinden ayrılmıştır.

## İlgili dönemde işgücü hareketleri;

Mart 2012 döneminde 1 milyon 777 bin kişi işe yeni başlamış veya iş değiştirmiş olup, bunun toplam istihdam içindeki oranı % 7,5'tir. İşe yeni başlayan veya iş değiştirenlerin % 30,7'si 25-34 yaş grubundadır. Bu dönemde işe başlayan veya iş değiştirenlerin % 20,4'ü "sanayi", % 37,5'i "hizmetler", % 23,1'i "inşaat" sektöründe, %19'u ise "tarım" sektöründe işe başlamıştır. Mevcut işsizlerin % 10,9'unu (285 bin kişi) bu dönemde işten ayrılanlar oluşturmaktadır.

Kaynak: TÜİK





**Tablo 2. Mevsim etkilerinden arındırılmış temel işgücü göstergeleri**

## İŞGÜCÜ DURUMU (Mevsim Etkilerinden Arındırılmış)

Yıllar	İşgücü (000)	Bir önceki döneme göre değişim	İstihdam (000)	Bir önceki döneme göre değişim	İşsiz (000)	Bir önceki döneme göre değişim	İşgücüne katılma oranı (%)	İstihdam oranı (%)	İşsizlik oranı (%)	
		oranı (%)		oranı (%)		oranı (%)				
2011	Mart	26.584	0,1	23.943	0,3	2.641	-1,4	49,9	45,0	9,9
	Nisan	26.640	0,2	23.979	0,1	2.661	0,8	49,9	45,0	10,0
	Mayıs	26.644	0,0	23.921	-0,2	2.723	2,3	49,9	44,8	10,2
	Haziran	26.811	0,6	24.085	0,7	2.727	0,1	50,1	45,0	10,2
	Temmuz	26.760	-0,2	24.089	0,0	2.671	-2,0	49,9	44,9	10,0
	Ağustos	26.787	0,1	24.211	0,5	2.576	-3,6	49,9	45,1	9,6
	Eylül	26.778	0,0	24.297	0,4	2.481	-3,7	49,7	45,1	9,3
	Ekim	26.818	0,1	24.306	0,0	2.512	1,2	49,7	45,1	9,4
	Kasım	26.907	0,3	24.419	0,5	2.488	-1,0	49,8	45,2	9,2
	Aralık	26.772	-0,5	24.288	-0,5	2.484	-0,2	49,5	44,9	9,3
	Ocak	26.888	0,4	24.472	0,8	2.416	-2,7	49,5	45,1	9,0
2011	Şubat	26.847	-0,2	24.408	-0,3	2.439	0,9	49,4	44,9	9,1
	Mart	26.914	0,3	24.474	0,3	2.440	0,1	49,4	45,0	9,1

2012 yılı Mart döneminde mevsim etkilerinden arındırılmış istihdam edilenlerin sayısında bir önceki döneme göre 66 bin kişilik, işsiz sayısında ise bin kişilik artış söz konusudur. Mevsim etkilerinden arındırılmış işgücüne katılma oranı bir önceki döneme göre herhangi bir değişim

göstermeyerek % 49,4, istihdam oranı 0,1 puanlık artış ile % 45, işsizlik oranı ise herhangi bir değişim göstermeyerek % 9,1 seviyesinde gerçekleşmiştir.

Kaynak: TÜİK

## İşgücü Maliyeti Endeksi, 1. Dönem 2012

Türkiye İstatistik Kurumu'nun üçer aylık dönemler itibarıyla yayımladığı 2008 temel yıllık "İşgücü Maliyeti Endeksi" ile ücretli çalışan istihdam etmenin işverene saat başına maliyetindeki değişim nominal olarak ölçülmektedir. İşgücü maliyetinin temel bileşenleri, kazanç ve kazanç dışı (işverenin yaptığı sosyal güvenlik, ihbar ve kıdem tazminatı ödemeleri) işgücü maliyetidir.

**Saatlik işgücü maliyeti endeksi bir önceki yılın aynı dönemine göre %8,9 artmıştır.**

Kazanç ve kazanç dışı işgücü maliyeti kalemlerinin tümündeki saatlik

değişimi gösteren 2008 temel yıllık saatlik işgücü maliyeti endeksi, 2012 yılı I. döneminde kapsanan tüm sektörlerde, bir önceki yılın aynı dönemine göre %8,9 artmıştır. Sektörel ayırmada incelendiğinde endeks değerlerindeki yıllık artış oranlarının; sanayi sektöründe %9, inşaat sektöründe %7,4 ve hizmet sektöründe %9,2 olduğu görülmektedir.

Saatlik işgücü maliyeti endeksinde 2012 yılı I. döneminde bir önceki yılın aynı dönemine göre en yüksek artış %17,1 ile B (Madencilik ve taş ocaklığı) sektöründe gerçekleşmiştir.

Kaynak: TÜİK



# İşgücü Maliyeti Endeksi

## 1. Dönem 2012

Toplulaştırılmış endeks değerleri <sup>(1)</sup>

2008=100

Ekonomik Faaliyet (NACE Rev.2)	YIL	Saatlik işgücü maliyeti endeksi				Bir önceki yılın aynı dönemine göre değişim oranı (%)			
		I. Dönem	II. Dönem	III. Dönem	IV. Dönem	I. Dönem	II. Dönem	III. Dönem	IV. Dönem
Toplam	2010	114,2	115,1	121,1	123,3	5,7	7,6	11,4	10,4
	2011	123,9	126,1	132,7	135,9	8,5	9,5	9,6	10,2
	2012	135,0				8,9			
Sanayi <sup>(2)</sup>	2010	112,5	113,3	121,6	122,9	3,2	6,5	11,8	10,4
	2011	121,9	123,2	132,6	134,1	8,3	8,7	9,0	9,1
	2012	132,9				9,0			
İnşaat	2010	121,5	122,6	124,3	128,8	8,2	9,2	10,7	11,1
	2011	134,4	138,0	142,5	146,8	10,6	12,5	14,6	14,0
	2012	144,3				7,4			
Hizmet	2010	115,3	116,2	119,2	122,3	10,4	9,1	11,0	10,1
	2011	124,8	118,1	129,9	136,2	8,2	10,2	9,0	11,3
	2012	136,2				9,2			

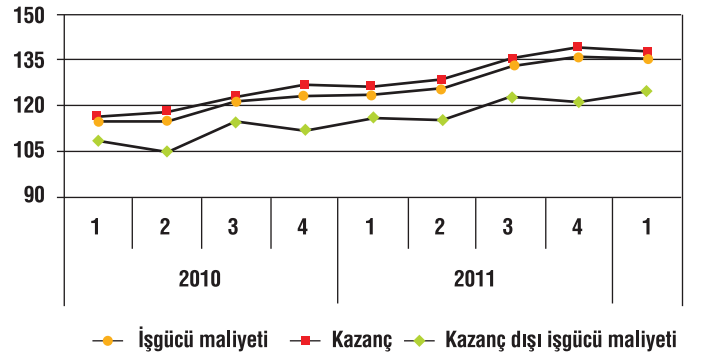
(1) Çalışmanın kapsamı, Avrupa Topluluğunda Ekonomik Faaliyetlerin İstatistiki Sınıflamasına (NACE Rev.2) göre L (gayrimenkul faaliyetleri) hariç B-N (sanayi, inşaat ve hizmet) sektörlerinde bir ve daha fazla ücretli çalışana olan işyerleridir. Toplam (B-N), sanayi (B-E) ve hizmet (G-) toplulaştırmaları Ağırlıklı Zincirleme Laspeyres Yöntemi ile hesaplanmıştır.

(2) Sanayi ve inşaat sektörlerine ait rakamlar güncellenen verilere göre revize edilmiştir.

### Saatlik kazanç endeksi bir önceki yılın aynı dönemine göre %9,3 artmıştır.

Ücretli çalışana yapılan düzenli ve düzensiz ödemelerdeki saatlik değişimin göstergesi olan saatlik kazanç endeksi 2012 yılı I. döneminde, kapsanan tüm sektörlerde bir önceki yılın aynı dönemine göre %9,3 artmıştır. Sektörel ayrıma bakıldığında, endeks değerlerindeki yıllık artış oranlarının; sanayi sektöründe %9,5, inşaat sektöründe %7,4 ve hizmet sektöründe ise %9,4 olarak gerçekleştiği gözlenmektedir. Saatlik kazanç endeksinde 2012 yılı I. döneminde bir önceki yılın aynı dönemine göre en yüksek artış %16,5 ile B (Madencilik ve taş ocaklığı) sektöründedir.

Saatlik işgücü maliyeti endeksleri



### Saatlik kazanç dışı işgücü maliyeti endeksi bir önceki yılın aynı dönemine göre %7,5 artmıştır.

İşverenin yaptığı sosyal güvenlik, ihbar ve kıdem tazminatı ödemelerindeki saat başı değişimin göstergesi olan saatlik kazanç dışı işgücü maliyeti endeksi 2012 yılı I. döneminde kapsanan tüm sektörlerde, bir önceki yılın aynı dönemine göre %7,5 artmıştır. Endeks değerleri sektörel ayrımda incelendiğinde; sanayi sektöründe %7, inşaat sektöründe %7,5 ve hizmet sektöründe %8,3 oranlarında yıllık artış gözlenmiştir. Saatlik kazanç dışı işgücü maliyeti endeksinde, 2012 yılı I. döneminde bir önceki yılın aynı dönemine göre en yüksek artış %20,6 ile I (Konaklama ve yiyecek hizmeti faaliyetleri) sektöründedir.

Kaynak: TÜİK



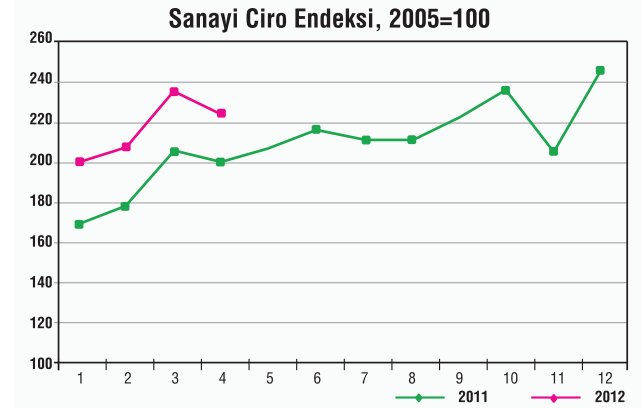
### Sanayi Ciro Endeksi, 2012 yılı Nisan ayında yüzde 12,8 artmıştır.

Sanayi Üretim Anketi kapsamında yer alan İmalat Sanayi ile Madencilik ve Taşocakçılığı kısımlarında bulunan işyerlerinden 2005=100 temel yıllık oluşturulan Sanayi Ciro Endeksi, 2012 yılı Nisan ayında bir önceki yılın aynı ayına göre %12,8 artmış, bir önceki aya göre ise %4,2 azalmıştır. Sanayinin alt sektörleri incelendiğinde, 2012 yılı Nisan ayında, bir önceki

yılın aynı ayına göre; Madencilik ve Taşocakçılığı endeksi %22,2; İmalat Sanayi endeksi ise %12,5 artmıştır.

**Ana sanayi grupları sınıflamasına göre 2012 yılı Nisan ayında en yüksek artış Dayanıklı Tüketim Malı İmalatında görülmüştür.**

ANA SANAYİ GRUPLARI	Nisan 2012			Nisan 2011		
	Endeks	Yıllık Değişim (%)	Aylık Değişim (%)	Endeks	Yıllık Değişim (%)	Aylık Değişim (%)
Ara Malı İmalatı	252,2	11,5	-3,5	226,2	30,0	-2,4
Dayanıklı Tüketim Malı İmal.	188,6	27,6	-4,8	147,8	21,0	-0,1
Dayanısız Tüketim Malı İmal.	194,4	14,9	-5,1	169,2	14,7	-6,4
Enerji	243,1	21,0	4,6	200,8	40,9	-0,1
Sermaye Malı İmalatı	221,3	5,7	-7,3	209,4	44,5	-4,5



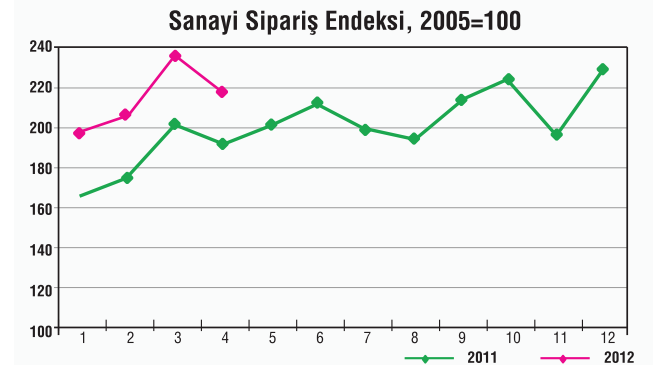
İmalat sanayi alt gruplarında en yüksek artış Makine ve Ekipmanların Kurulumu ve Onarımında gerçekleşmiştir. İmalat sanayi alt sektörlerinin 2012 yılı Nisan ayında 2011 yılı aynı ayına göre yüzde değişim oranları incelendiğinde, en yüksek artış oranının %83,7 ile Makine ve Ekipmanların Kurulumu ve Onarımında gerçekleştiği görülmektedir. Bunu %68,8 ile Bilgisayarların, Elektronik ve Optik Ürünlerin İmalatı takip etmektedir.

### Sanayi Sipariş Endeksi, 2012 yılı Nisan ayında 2011 yılı Nisan ayına göre yüzde 13,6 artmıştır.

Avrupa Birliği düzenlemelerine göre, İmalat Sanayi kısmında sipariş ile çalışan faaliyetlerde bulunan ve Sanayi Üretim Anketi'nin kapsamına giren işyerlerinden, 2005=100 temel yıllık oluşturulan Sanayi Sipariş Endeksi, 2012 yılı Nisan ayında bir önceki yılın aynı ayına göre %13,6 artmış, bir

önceki aya göre ise %7,4 azalmıştır. **Ana sanayi grupları sınıflamasına göre 2012 yılı Nisan ayında en yüksek artış Dayanıklı Tüketim Malı İmalatında görülmüştür.**

ANA SANAYİ GRUPLARI	Nisan 2012			Nisan 2012		
	Endeks	Yıllık Değişim (%)	Aylık Değişim (%)	Endeks	Yıllık Değişim (%)	Aylık Değişim (%)
Ara Malı İmalatı	245,6	12,0	-6,5	219,2	27,1	-4,4
Dayanıklı Tüketim Malı İmal.	172,6	32,8	-8,1	130,0	18,1	-2,1
Dayanısız Tüketim Malı İmal.	190,4	21,3	-5,9	156,9	19,0	-4,9
Sermaye Malı İmalatı	210,8	6,6	-10,5	197,8	38,3	-7,4



**İmalat sanayi alt gruplarında en yüksek artış Bilgisayarların, Elektronik ve Optik Ürünlerin İmalatında gerçekleşmiştir.** Sipariş Endeksinin 2012 yılı Nisan ayında 2011 yılı aynı ayına göre yüzde değişim oranları incelendiğinde, en yüksek artış oranının %65,1 ile Bilgisayarların, Elektronik ve Optik Ürünlerin İmalatında gerçekleştiği görülmektedir. Bunu, %63,9 ile Temel Eczacılık Ürünlerinin ve Eczacığa İlişkin Malzemelerin İmalatı takip etmektedir.

Kaynak: TÜİK



## 1. Dönem / 2012

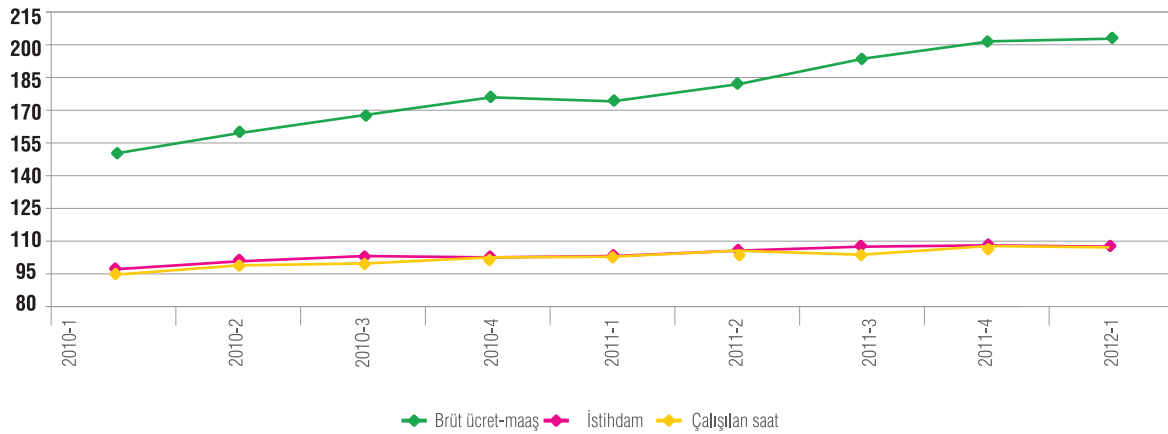
**Sanayide İstihdam bir önceki yılın aynı dönemine göre % 4,6 artmış, bir önceki döneme göre aynı kalmıştır.** NACE Rev.2'ye göre hesaplanan 2005=100 temel yıllık Üç Aylık Sanayi İstihdam Endeksi 2012 yılı I. döneminde bir önceki yılın aynı dönemine göre % 4,6 artmış, bir önceki döneme göre aynı kalmıştır. Üç Aylık Sanayi İstihdam Endeksi 107,9 olmuştur.

**Sanayide Çalışılan Saat bir önceki yılın aynı dönemine göre % 4,6, bir önceki döneme göre %0,6 artmıştır.** Üç Aylık Sanayide

Çalışılan Saat Endeksi, 2012 yılı I. döneminde bir önceki yılın aynı dönemine göre % 4,6, bir önceki döneme göre % 0,6 artmıştır. Üç Aylık Sanayide Çalışılan Saat Endeksi 106,2 olmuştur.

**Sanayide Brüt Ücret-Maaş bir önceki yılın aynı dönemine göre % 17,3, bir önceki döneme göre %0,9 artmıştır.** Üç Aylık Sanayide Brüt Ücret-Maaş Endeksi, 2012 yılı I. döneminde bir önceki yılın aynı dönemine göre % 17,3, bir önceki döneme göre % 0,9 artmıştır. Üç Aylık Sanayide Brüt Ücret-Maaş Endeksi 203,6 olmuştur.

## Üç aylık Sanayi İstihdam, Çalışan Saat ve Brüt Ücret-Maaş Endeksi 2005=100



### Ana Sanayi Grupları (MIGs) sınıflamasında 2012 yılı birinci dönemde;

**İstihdam:** Bir önceki yılın aynı dönemine göre, Ara Malı İmalatında % 4,7, Dayanıklı Tüketim Malı İmalatında %8,1, Dayanıksız Tüketim Malı İmalatında % 2,4, Enerjide % 0,7 ve Sermaye Malı İmalatında % 9,8 artış göstermiştir. Bir önceki döneme göre, Ara Malı İmalatında % 0,3 artış, Dayanıklı Tüketim Malı İmalatında % 0,8, Dayanıksız Tüketim Malı İmalatında % 0,9 azalış, Enerjide % 1,1 ve Sermaye Malı İmalatında % 1,4 artış göstermiştir.

**Çalışılan saat:** Bir önceki yılın aynı dönemine göre, Ara Malı İmalatında % 4,5, Dayanıklı Tüketim Malı İmalatında %9,4, Dayanıksız Tüketim Malı

İmalatında % 2,3, Enerjide % 1,1 ve Sermaye Malı İmalatında % 9,9 artış göstermiştir. Bir önceki döneme göre, Ara Malı İmalatında % 1,1 artış, Dayanıklı Tüketim Malı İmalatında % 0,6, Dayanıksız Tüketim Malı İmalatında % 0,6 azalış, Enerjide % 0,9 ve Sermaye Malı İmalatında % 2,6 artış göstermiştir.

**Brüt ücret – maaş:** Bir önceki yılın aynı dönemine göre, Ara Malı İmalatında % 17,3, Dayanıklı Tüketim Malı İmalatında %20,0, Dayanıksız Tüketim Malı İmalatında % 16,4, Enerjide % 13,8 ve Sermaye Malı İmalatında %20,5 artış göstermiştir. Bir önceki döneme göre, Ara Malı İmalatında % 1,0 artış, Dayanıklı Tüketim Malı İmalatında % 4,3 azalış, Dayanıksız Tüketim Malı İmalatında % 2,9 artış, Enerjide aynı kalmış ve Sermaye Malı İmalatında % 0,7 azalış göstermiştir.

Kaynak: TÜİK



## Nisan / 2012

Sanayi üretimi yüzde 1,8 artmıştır.

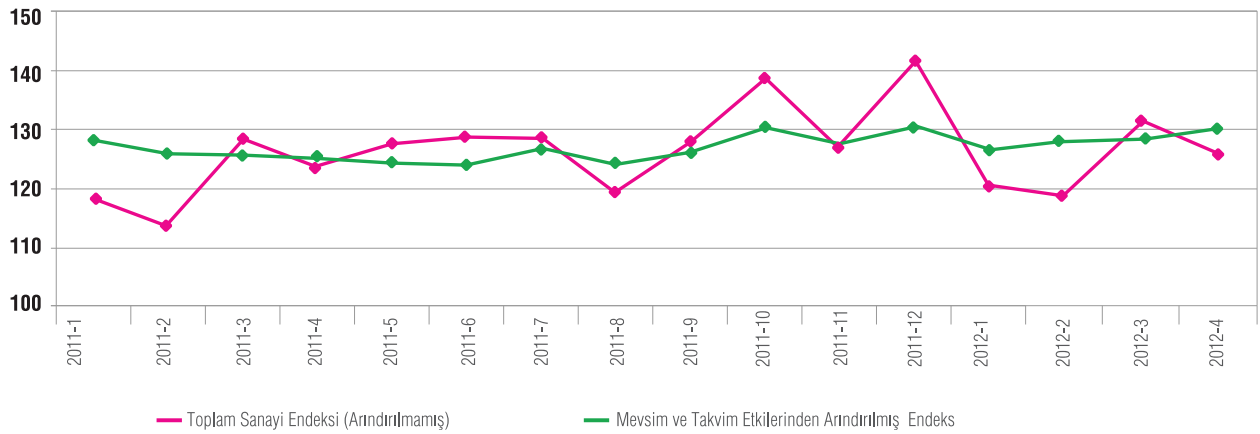
2012 yılı Nisan ayında 2005=100 temel yıllık sanayi üretim endeksi bir önceki yılın aynı ayına göre %1,8 artmıştır. Sanayinin alt sektörleri incelendiğinde, 2012 yılı Nisan ayında bir önceki yılın aynı ayına göre; madencilik ve taş ocakçılığı sektörü endeksi %1,7 azalmış, imalat sanayi sektörü endeksi %1,8 ve elektrik, gaz, buhar ve iklimlendirme

üretimi ve dağıtım sektörü endeksi %2,4 artmıştır.

Takvim etkisinden arındırılmış endeks 2012 yılı Nisan ayında bir önceki yılın aynı ayına göre %4,5, mevsim ve takvim etkilerinden arındırılmış sanayi üretim endeksi ise bir önceki aya göre %1,0 artış göstermiştir.

(2005=100) SEKTÖR	Arındırılmamış			Takvim Etkisinden Arındırılmış		Mevsim ve Takvim Etkisinden Arındırılmış	
	Endeks	Değişim (Yıllık)	Değişim (Aylık)	Endeks	Değişim (Yıllık)	Endeks	Değişim (Yıllık)
Toplam Sanayi	125,6	1,8	-4,4	127,1	4,5	130,2	1,0
Madencilik ve Taş Ocakçılığı	115,8	-1,7	-7,8	114,8	-1,7	128,9	-5,2
İmalat Sanayi	125,0	1,8	-3,1	126,5	4,7	128,5	1,8
Elektrik, Gaz, Buhar ve İklimlendirme Üretimi ve Dağıtım	134,5	2,4	-12,1	134,5	2,4	145,3	-2,6

## Arındırılmamış İle Mevsim ve Takvim Etkilerinden Arındırılmış Sanayi Üretim Endeksi





## 1. Dönem / 2012

### KURULAN VE KAPANAN ŞİRKET İSTATİSTİKLERİ

**2012 yılı birinci döneminde, 96.092 konut satış sonucu el değiştirmiş ve Türkiye genelinde bir önceki döneme göre %19,16 oranında düşüş gerçekleşmiştir.**

2012 yılı birinci döneminde (Ocak-Şubat-Mart), konut satışlarında bir önceki döneme göre artış gösteren bir bölge bulunmamaktadır. Aynı dönemde konut satışlarında bir önceki döneme göre en yüksek düşüş %48,25 oranıyla Erzurum, Erzincan, Bayburt (TRA1) bölgesinde gerçekleşmiştir. Bir önceki döneme göre yüksek düşüş gösteren diğer bölgeler sırasıyla, %41,25 oranıyla Ağrı, Kars, Iğdır, Ardahan (TRA2), %38,73 oranıyla Van, Muş, Bitlis, Hakkâri (TRB2), %38,72 oranıyla Kastamonu, Çankırı, Sinop (TR82) ve %31,81 oranıyla Malatya, Elazığ, Bingöl, Tunceli (TRB1) bölgeleridir.

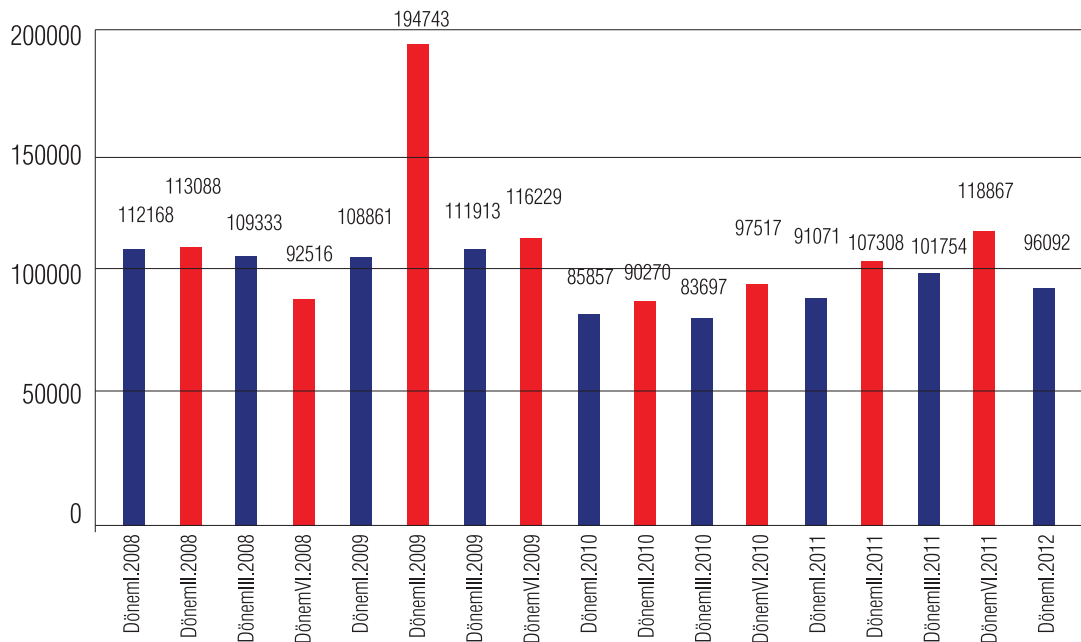
**2012 yılı birinci döneminde, bir önceki yılın aynı dönemine göre %5,51 oranında artış gerçekleşmiştir.**

2012 yılı birinci döneminde bir önceki yılın aynı dönemine göre 16

bölgede artış, 10 bölgede düşüş gerçekleşmiştir. En çok artış gösteren bölgeler sırasıyla, %43,75 oranıyla Kocaeli, Sakarya, Düzce, Bolu, Yalova (TR42), %34,45 oranıyla Tekirdağ, Edirne, Kırklareli (TR21), %32,63 oranıyla Mardin, Batman, Şırnak, Siirt (TRC3), **%28,56 oranıyla Bursa, Eskişehir, Bilecik (TR41)** ve %27,73 oranıyla Aydın, Denizli, Muğla (TR32) bölgeleridir. En çok düşüş gösteren bölgeler ise sırasıyla, %59,97 oranıyla Ağrı, Kars, Iğdır, Ardahan (TRA2), %35,29 oranıyla Van, Muş, Bitlis, Hakkâri (TRB2), %18,74 oranıyla Kastamonu, Çankırı, Sinop (TR82), %9,27 oranıyla Trabzon, Ordu, Giresun, Rize, Artvin, Gümüşhane (TR90) ve %8,91 oranıyla Ankara (TR51) bölgeleridir.

2012 yılı birinci döneminde 4 dönemlik ortalamalara göre değişimlere bakıldığında Türkiye genelinde %16,95 oranında artış gerçekleşmiştir. Konut satışlarında 4 dönemlik ortalamalara göre tüm bölgelerde artış meydana gelmiştir. Değişim oranlarına bakıldığında en yüksek artış gösteren bölge %81,21 oranıyla Kocaeli, Sakarya, Düzce, Bolu, Yalova (TR42) bölgesidir.

### DÖNEMLİK KONUT SATIŞ SAYILARI (TÜRKİYE)



**KURULAN VE KAPANAN ŞİRKET İSTATİSTİKLERİ**

İL ADI	2012 NİSAN (AYLIK)									2011 NİSAN (AYLIK)								
	KURULAN			TASFİYE			KAPANAN			KURULAN			TASFİYE			KAPANAN		
	ŞİRKET	KOOP.	GER. KİŞİ TİC. İŞL.	ŞİRKET	KOOP.	ŞİRKET	KOOP.	GER. KİŞİ TİC. İŞL.	ŞİRKET	KOOP.	GER. KİŞİ TİC. İŞL.	ŞİRKET	KOOP.	ŞİRKET	KOOP.	GER. KİŞİ TİC. İŞL.		
<b>BURSA</b>	95	2	86	22	0	16	3	33	148	5	88	52	8	22	4	63		
<b>ESKİŞEHİR</b>	15	1	135	10	1	2	1	31	45	1	161	25	7	10	2	66		
<b>BİLECİK</b>	0	0	16	0	0	1	1	4	9	0	11	4	0	2	0	9		
<b>TOPLAM</b>	110	3	237	32	1	19	5	68	202	6	260	81	15	34	6	138		

Kaynak: TOBB Veri Tabanı

**TR41 Bölgesinde 2011 yılı Nisan ayında toplam 202 şirket kurulmuş iken 2012 yılı Nisan ayında kurulan şirket sayısı 110'dur.**

Tasfiye olan şirket sayısı 2012 yılı Nisan ayında 32 olup bu sayı bir önceki Nisan ayında 81'dir. Kapanan toplam işletme sayısında (şirket, kooperatif ve gerçek kişi tic. işl.) ise ilgili dönemde bir önceki yılın aynı dönemine göre azalış yaşanmış ve 2011 Nisan ayında 178 olan kapanan işletme sayısı 2012 yılının aynı ayında 92 olarak gerçekleşmiştir.



Yeni Yalova Yolu 4.Km  
Buttim İş Merkezi  
Buttim Plaza Kat 6  
Osmangazi/Bursa TÜRKİYE

Telefon : +90 224 211 13 27  
Faks : +90 224 211 13 29  
[www.bebka.org.tr](http://www.bebka.org.tr)