

EKONOMİ GÖSTERGELERİ KASIM 2012

e-bülten:2012-11

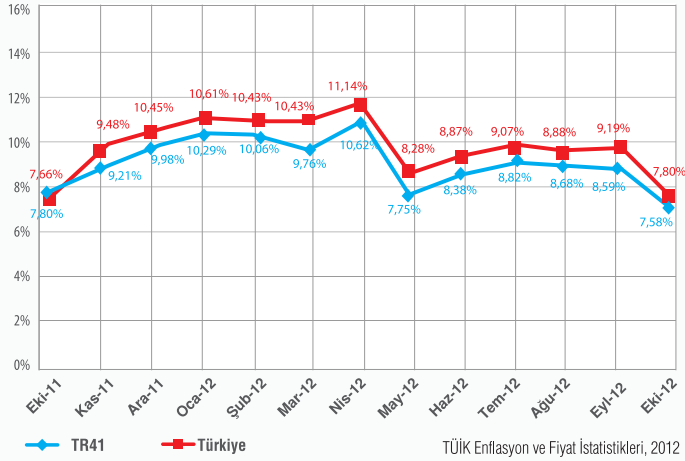




www.bebka.org.tr



Tüketici Fiyatları Endeksi (TÜFE):



TÜFE’de Türkiye geneli yıllık enflasyon %7,80, TR41 Bölgesinde ise %7,58 olarak gerçekleşmiştir.

2012 yılı Ekim ayında 2003 Temel Yıllı Tüketici Fiyatları Endeksi bir önceki aya göre ülke genelinde %1,96 artış yaşarken, bu artış TR41 Bölgesinde de %2,37 olarak gerçekleşmiştir.

Bir önceki yılın aynı ayına göre TÜFE’de en yüksek artış %11,75 ile konut grubunda gerçekleşmiştir. Çeşitli mal ve hizmetler (%10,70), lokanta ve oteller (%9,39), gıda ve alkolsüz içecekler (%7,87) artışın yüksek olduğu diğer harcama gruplarıdır.

Ana harcama grupları itibariyle bir ay önceye göre en yüksek artış %6,81 ile giyim ve ayakkabı grubunda gerçekleşmiştir. Ekim ayında endekste yer alan gruplardan konutta %3,31, ulaşımda %2,06, gıda ve alkolsüz içeceklerde %1,66, haberleşmede %1,30, çeşitli mal ve hizmetlerde %0,78, lokanta ve otellerde %0,67, ev eşyasında %0,50, alkollü içecekler ve tütünde %0,48, eğitimde %0,28, sağlıkta %0,04 artış, eğlence ve kültürde %0,20 düşüş gerçekleşmiştir.

TR41 Bölgesinde ana harcama gruplarında bir önceki yılın aynı ayına göre en yüksek artış %13,06 ile konut, su, elektrik, gaz ve diğer yakıtlar grubunda gerçekleşmiştir. Endekste yer alan gruplardan çeşitli mal ve hizmetler grubunda %12,28, gıda ve alkolsüz içeceklerde %8,09, ev eşyasında %7,46, lokanta ve otellerde %7,27, ulaşımda %5,75, haberleşmede %5,71, giyim ve ayakkabıda %4,88, alkollü içecekler ve tütünde %4,62, sağlıkta %2,35, eğlence ve kültürde %1,19 artış yaşanırken eğitimde %3,52 düşüş yaşanmıştır.

ÜFE’de yıllık değişim %2,57, aylık değişim ise %0,17 olarak gerçekleşmiştir. 2012 yılı Ekim ayında 2003 Temel Yıllı Üretici Fiyatları Endeksi’nde bir önceki aya göre %0,17 artış yaşanırken, bir önceki yılın Ekim ayına göre %2,57 artış gerçekleşmiştir.

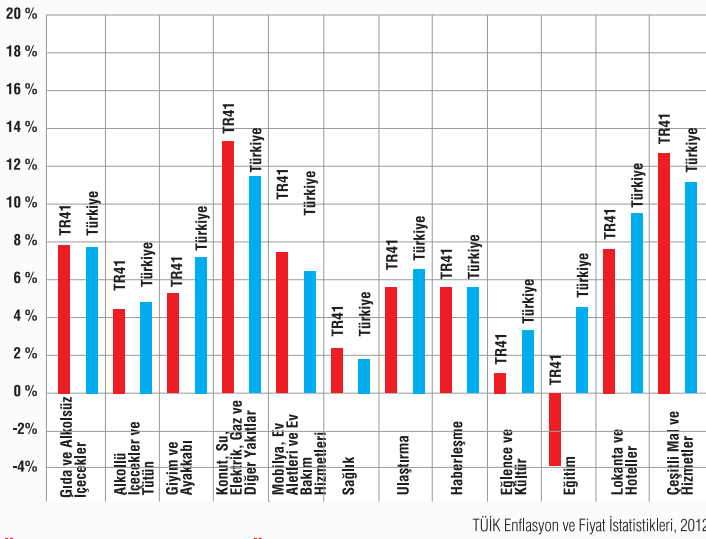
Aylık değişim tarım sektöründe %0,02, sanayi sektöründe %0,21 olarak gerçekleşmiştir.

ÜFE’nin tarım sektörü endeksinde, bir önceki aya göre %0,02, bir önceki yılın aynı ayına göre ise %7,81 artış gerçekleşmiştir. Sanayi sektörü endeksinde ise bir önceki aya göre %0,21, bir önceki yılın aynı ayına göre %1,59 artış gerçekleşmiştir.

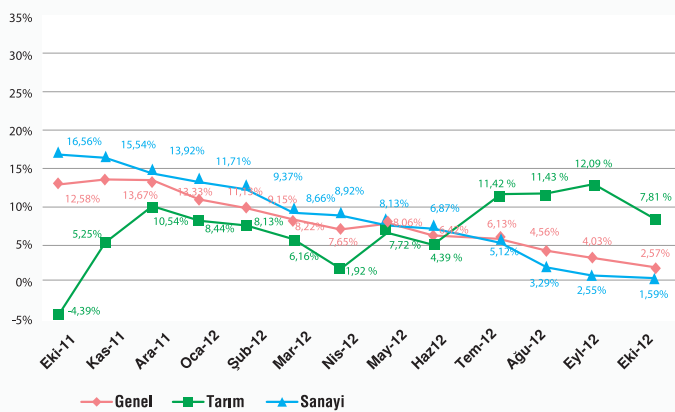
ÜFE sonuçları sanayinin alt sektörleri bazında değerlendirildiğinde en yüksek aylık artış %3,15 giyim eşyası imalatı alt sektöründe gerçekleşmiştir.

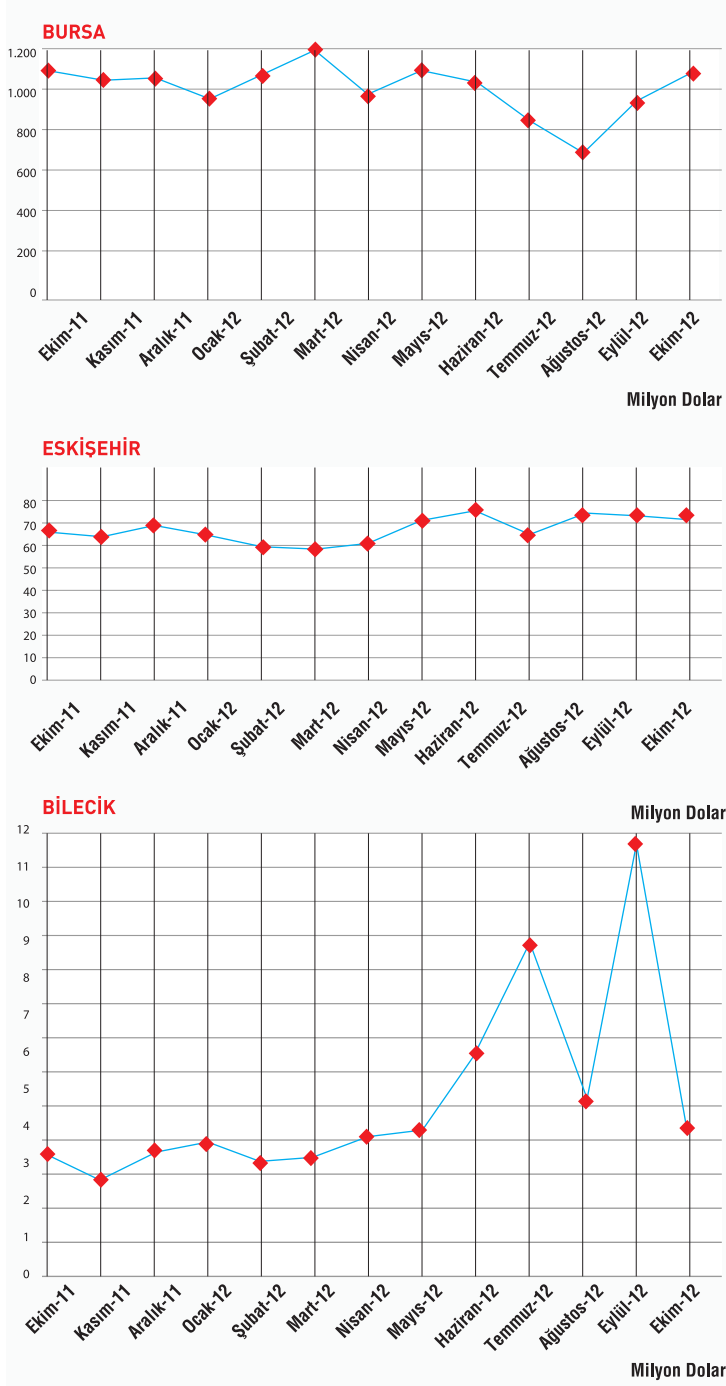
Sanayinin üç sektöründen bir önceki aya göre imalat sanayi sektöründe %0,37 artış, madencilik ve taşocakçılığı sektöründe %0,12, elektrik, gaz ve su sektöründe %1,01 düşüş gerçekleşmiştir.

TÜFE Ana Harcama Grupları



Üretici Fiyatları Endeksi (ÜFE):





2012 yılı Ekim ayı ihracat verilerine göre bölge illerinden en fazla ihracat yapılan 5 ülke arasında Almanya, Fransa ve İtalya önde gelmektedir. Bu dönemde, bir önceki yılın aynı dönemine göre Bursa ilinden Almanya ve Fransa'ya ihracat miktarlarında artışlar yaşanırken İtalya, Birleşik Krallık ve Rusya'ya ihracat azalmıştır. Eskişehir ilinde de aynı dönemde en fazla ihracat yapılan ülkelerden ABD ve Fransa'ya yapılan ihracat miktarlarında

İHRACAT(ABD DOLARI)

	Ekim (2012)	Ekim (2011)	TOPLAM (Ocak-Ekim 2012)
BURSA	1.080.734.000	1.077.456.000	9.784.163.000
ESKİŞEHİR	70.251.000	65.536.000	680.554.000
BİLECİK	4.330.000	3.215.000	52.943.000

TR41 Bölgesi illerinden Bursa'da 2012 yılı Ekim ayında 1.080 milyon doların üzerinde bir ihracat gerçekleştirilmiştir. 2011 yılı Ekim ayı ile kıyaslandığında bu dönemde ihracatta Bursa'da 2,28 milyon dolara yaklaşan bir artış yaşandığı görülmektedir. Eskişehir ili ise 2011 Ekim ayında 65 milyon doların üzerinde ihracat değerine sahipken, 2012 yılı Ekim ayında bu değer artarak 70 milyon doları geçmiştir. Göreceli olarak Bursa ve Eskişehir illerine göre daha az ihracata sahip olan Bilecik'te, 2012 yılının Ekim ayında bir önceki yılın aynı ayına göre ihracat, 1 milyon doları aşan bir artışla 4,3 milyon doların üzerine çıkmıştır.

Ülkeler Bazında İhracat (ABD Doları)

BURSA

	Ekim (2012)	Ekim (2011)
ALMANYA	172.458.000	160.903.000
FRANSA	149.557.000	139.047.000
İTALYA	119.046.000	123.678.000
BİRLEŞİK KRALLIK	55.360.000	64.380.000
RUSYA	52.328.000	63.783.000

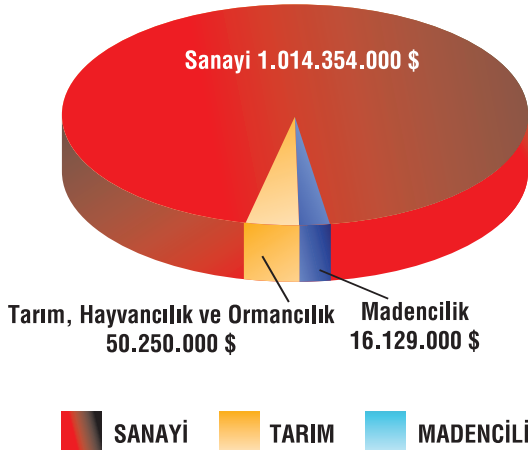
ESKİŞEHİR

	Ekim (2012)	Ekim (2011)
ABD	18.129.000	15.247.000
FRANSA	8.676.000	9.749.000
ALMANYA	6.087.000	6.647.000
BELÇİKA	4.276.000	3.984.000
AVUSTURYA	3.840.000	2.179.000

BİLECİK

	Ekim (2012)	Ekim (2011)
ÇİN	1.102.000	910.000
IRAK	438.000	631.000
FRANSA	358.000	248.000
ABD	332.000	242.000
İTALYA	270.000	132.000

artış yaşanırken Almanya ve Avusturya'ya yapılan ihracatta azalma yaşandığı görülmektedir. Bilecik ilinin ihracat rakamları incelendiğinde ise geçen yılın aynı dönemine kıyasla Çin, Fransa ve ABD'ye yapılan ihracatta artışlar yaşandığı ortaya çıkmaktadır.

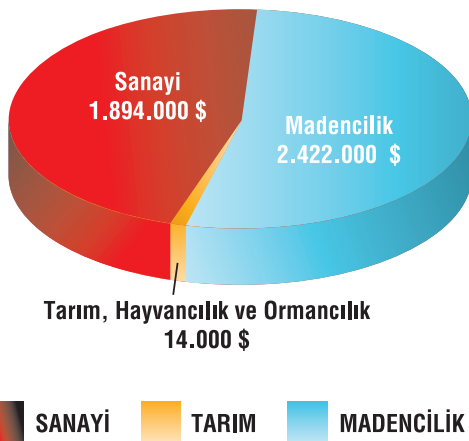
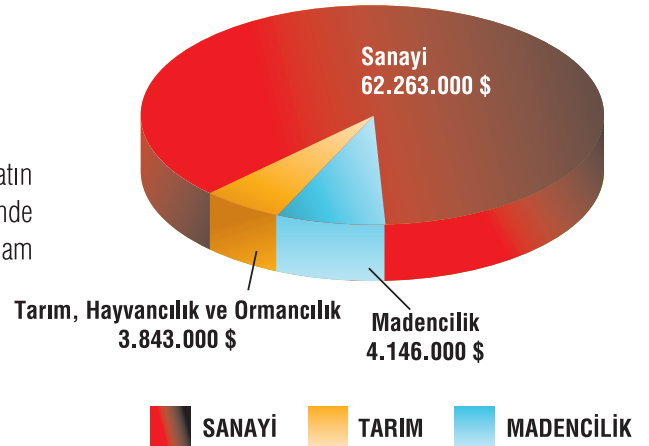


BURSA

Bursa ili 2012 yılı Ekim ayı ihracatının yaklaşık %94'ünü sanayi ürünleri oluştururken tarım, hayvancılık ve ormancılık ürünleri ihracatı toplam ihracatın %5'i kadardır. Madencilik sektöründen yapılan ihracat ise %1 dolaylarındadır.

ESKİŞEHİR

2012 yılı Ekim ayında sanayi ürünleri ihracatı Eskişehir ilinde toplam ihracatın yaklaşık %89'unu oluşturmaktadır. Tarım, hayvancılık ve ormancılık sektöründe bu oran %5 olarak gerçekleşmiş iken madencilik sektörüne ait olan ihracat toplam ihracatın %6 dolaylarındadır.



BİLECİK

Bilecik ilinde %56'lık ihracat payına sahip olan sanayi sektörünü %43,7 ile madencilik sektörü takip etmektedir. Tarım, hayvancılık ve ormancılık sektörünün toplam ihracattaki payı ise %0.3 olarak gerçekleşmiştir.



EYLÜL 2012

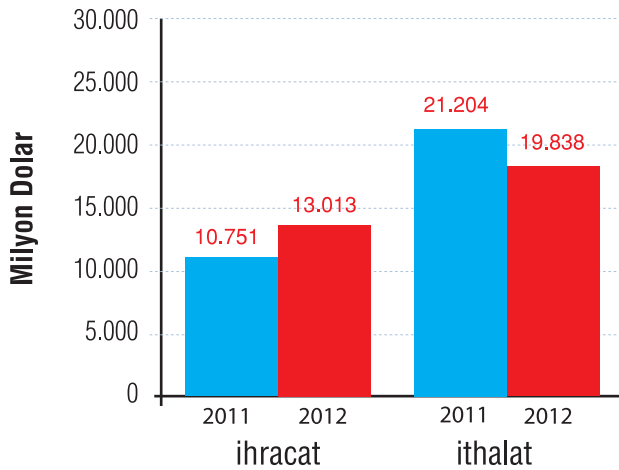
2012 Eylül ayında dış ticaret açığı %34,7 geriledi

Türkiye İstatistik Kurumu ile Gümrük ve Ticaret Bakanlığı işbirliğiyle oluşturulan geçici dış ticaret verilerine göre; 2012 yılı Eylül ayında, 2011 yılının aynı ayına göre ihracat %21 artarak 13 013 milyon dolar, ithalat %6,4 azalarak 19 838 milyon dolar olarak gerçekleşmiştir. Aynı dönemde dış ticaret açığı 10 453 milyondan 6 825 milyona gerilemiştir.

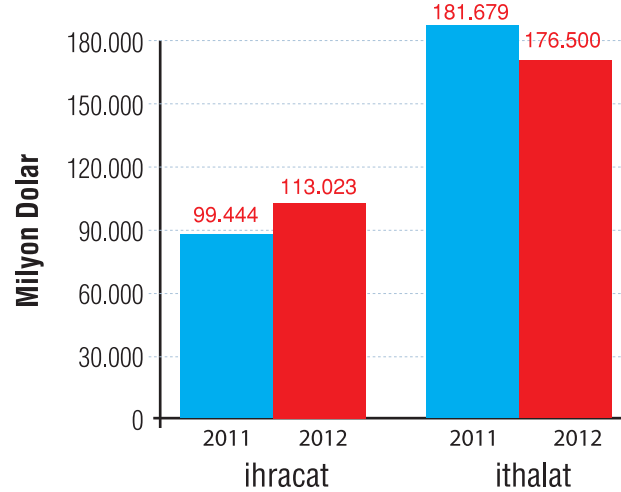
Takvim etkilerinden arındırılmış seriye göre; 2012 yılı Eylül ayında önceki yılın aynı ayına göre ihracat %21 artarken, ithalat %2,6 azalmıştır. Mevsim ve takvim etkilerinden arındırılmış seriye göre ise; 2012 Eylül ayında bir önceki aya göre ihracat %6,8 azalırken, ithalat %4,1 artmıştır.

2011 Eylül ayında %50,7 olan ihracatın ithalatı karşılama oranı, 2012 Eylül ayında %65,6'ya yükselmiştir.

2011-2012 Eylül Ayı Dış Ticareti



2011-2012 Ocak- Eylül Dış Ticareti



Avrupa Birliği'nin ihracattaki payı % 39,2'ye geriledi

2011 Eylül ayında %44,6 olan Avrupa Birliği'nin ihracattaki payı, 2012 Eylül ayında %39,2'ye gerilemiştir. AB'ye yapılan ihracat, 2011 yılının aynı ayına göre %6,4 artarak 5 104 milyon dolar olarak gerçekleşmiştir. 2012 Eylül ayında en fazla ihracat yapılan ülke Birleşik Arap Emirlikleri (BAE) olmuştur. Bu ülkeye yapılan ihracat 2011 yılı Eylül ayına göre %452,3 artarak 1 394 milyon dolar (1 144 milyon doları altın ihracatı) olurken, BAE'yi sırasıyla Almanya (1 116 milyon dolar), Irak (981 milyon dolar), İngiltere (788 milyon dolar) ve Rusya (603 milyon dolar) takip etmiştir.

Rusya Federasyonu ithalatta ilk sırada yer almıştır. Bu ülkeden yapılan ithalat geçen yılın aynı ayına göre %11,3 artarak 2 439 milyon dolar olarak gerçekleşmiştir. Rusya Federasyonu'nu sırasıyla Çin (1 820 milyon dolar), Almanya (1 804 milyon dolar) ve ABD (1 446 milyon dolar) izlemiştir.

İhracatta kıymetli taşlar ve metaller ilk sırada

2012 Eylül ayında fasıllar düzeyinde en büyük ihracat kalemi, "kıymetli taşlar ve metaller" (1 618 milyon dolar) olurken; bu fasılı "motorlu kara taşıtları ve aksam parçaları" (1 146 milyon dolar), "kazanlar, makineler, mekanik cihazlar ve aletler, bunların aksam ve parçaları" (1 000 milyon dolar), "demir ve çelik" (878 milyon dolar) ve "elektrikli makina ve cihazlar" (770 milyon dolar) izlemiştir.

Eylül ayında; en yüksek ithalatı olan fasıl "mineral yakıtlar ve yağlar" (5 110 milyon dolar) olmuştur. Bu fasılı; "kazanlar, makineler, mekanik cihazlar ve aletler, bunların aksam ve parçaları" (2 184 milyon dolar), "demir ve çelik" (1 596 milyon dolar) ve "elektrikli makina ve cihazlar" (1 357 milyon dolar) izlemiştir.

Kaynak: TÜİK



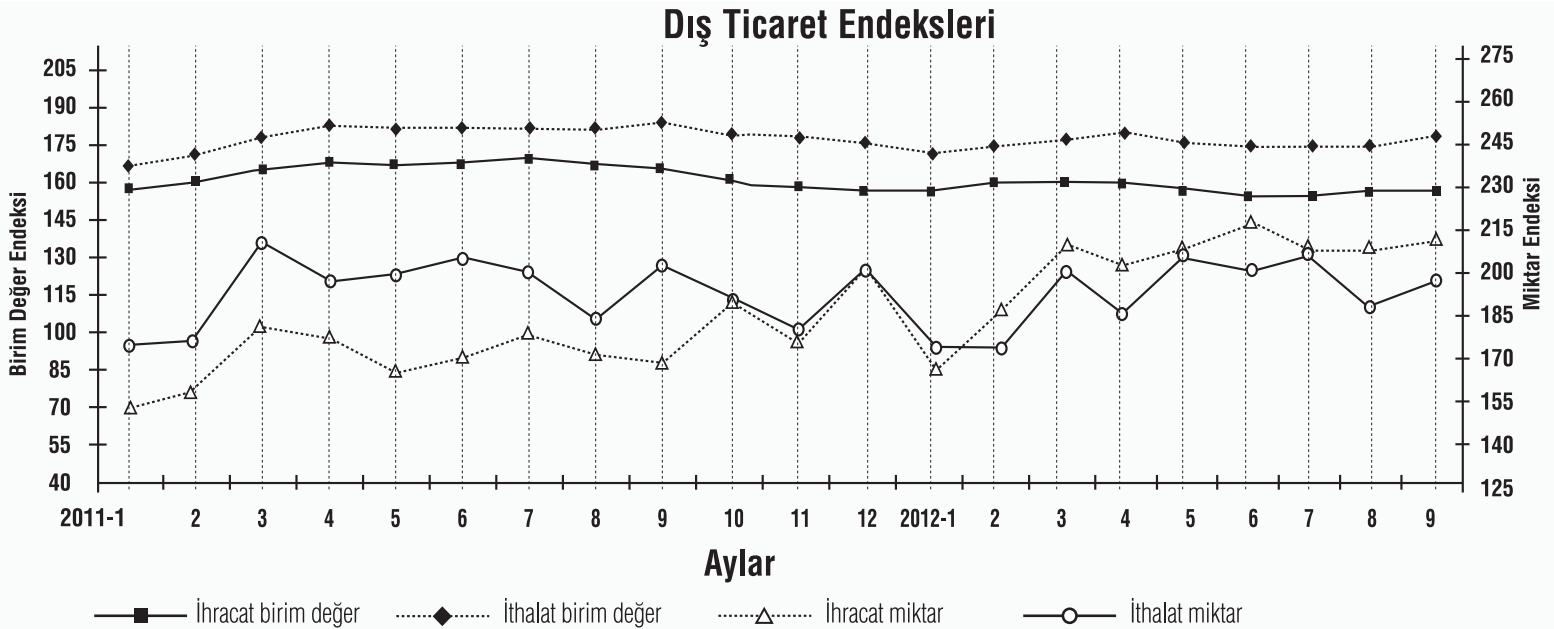
EYLÜL 2012

İthalat birim değer endeksi %2,6 azaldı

Geçici dış ticaret verilerinden hesaplanan 2003=100 temel yıllık dış ticaret endekslerine göre; 2012 yılı Eylül ayında bir önceki yılın aynı ayına göre, ihracat birim değer endeksi %2,8 ve ithalat birim değer endeksi %2,6 oranında azaldı.

İlgili ayda ihracat birim değer endeksi, bir önceki yılın aynı ayına göre tarım ve ormancılıkta %9,5, balıkçılıkta %8,1 ve imalat sanayiinde %2,6 azalırken, madencilik ve taşocakçılığında %1 oranında arttı.

İthalat birim değer endeksi, geçen yılın aynı ayına göre tarım ve ormancılıkta %14,9, imalat sanayiinde %2,3 azalırken, madencilik ve taşocakçılığında %1,1 oranında arttı.



2012 Temmuz-Eylül döneminde bir önceki yılın aynı dönemine göre, ihracat birim değer endeksi %5,7, ithalat birim değer endeksi %5,5 oranında azaldı.

İlgili dönemde ihracat birim değer endeksleri, bir önceki yılın aynı dönemine göre tarım ve ormancılıkta %4,7, balıkçılıkta %8, imalat sanayiinde %5,9 azalırken, madencilik ve taşocakçılığında %0,5 arttı. İthalat birim değer endeksleri geçen yılın aynı dönemine göre, tarım ve ormancılıkta %20,1, imalat sanayiinde %5,7 azaldı, madencilik ve taşocakçılığında ise %0,3 arttı.

İhracat miktar endeksi %24,5 arttı

2012 yılı Eylül ayında bir önceki yılın aynı ayına göre, ihracat miktar endeksi %24,5 artarken, ithalat miktar endeksi %4 oranında azaldı.

Takvim etkilerinden arındırılmış seriye göre; 2012 yılı Eylül ayında 2011 Eylül ayına göre orijinal seride olduğu gibi ihracat miktar endeksi %24,5 artarken, ithalat miktar endeksi %1,9 oranında azaldı. Mevsim ve Takvim etkilerinden arındırılmış seriye göre ise; 2012 yılı Eylül ayında bir önceki aya göre ihracat miktar endeksi %9,7 azalırken, ithalat miktar endeksi %1 oranında arttı.

İhracat miktar endeksi ana sektörler itibarıyla, geçen yılın aynı ayına göre tarım ve ormancılıkta %14,9, balıkçılıkta %1,5, madencilik ve taşocakçılığında %21, imalat sanayiinde %25,3 arttı. İthalat miktar endeksi ise ana sektörler için tarım ve ormancılıkta %43,2, madencilik ve taşocakçılığında %5,9 artarken, imalat sanayiinde %7,4 azaldı.

Kaynak: TÜİK



Dış ticaret endeksleri değişim oranları (%) [2003=100]

Sektörler [ISIC Rev. 3]	İhracat			İthalat		
	2012 Eylül/ 2011 Eylül	2012 D-III/ 2011 D-III	2011/ 2010	2012 Eylül/ 2011 Eylül	2012 D-III/ 2011 D-III	2011/ 2010
Birim değer endeksleri						
Genel	-2.8	-5.7	11.6	-2.6	-5.5	15.8
Tarım ve Ormancılık	-9.5	-4.7	8.4	-14.9	-20.1	31.3
Balıkçılık	-8.1	-8.0	19.6	-	-	-
Madencilik ve Taşocakçılığı	1.0	0.5	11.0	1.1	0.3	30.9
İmalat	-2.6	-5.9	11.7	-2.3	-5.7	12.1
Hurdalar	11.9	-18.1	23.5	-14.6	-14.0	23.1
Miktar endeksleri						
Genel	24.5	21.4	6.2	-4.0	1.4	12.1
Tarım ve Ormancılık	14.9	0.2	-3.4	43.2	21.0	4.9
Balıkçılık	1.5	-6.9	3.7	-	-	-
Madencilik ve Taşocakçılığı	21.0	6.8	-5.6	5.9	8.0	9.9
İmalat	25.3	22.6	7.0	-7.4	-0.6	12.9
Hurdalar	-14.6	2.6	13.3	-2.7	0.3	10.7

D: Dönem

2012 Temmuz-Eylül döneminde bir önceki yılın aynı dönemine göre, ihracat miktar endeksi %21,4, ithalat miktar endeksi %1,4 arttı.

İlgili dönemde ihracat miktar endeksleri, bir önceki yılın aynı dönemine göre tarım ve ormancılıkta %0,2, madencilik ve taşocakçılığında %6,8,

imalat sanayiinde %22,6 artarken, balıkçılıkta %6,9 oranında azaldı. İthalat miktar endeksleri geçen yılın aynı dönemine göre, tarım ve ormancılıkta %21, madencilik ve taşocakçılığında %8 artarken, imalat sanayiinde %0,6 oranında azaldı.



AĞUSTOS 2012

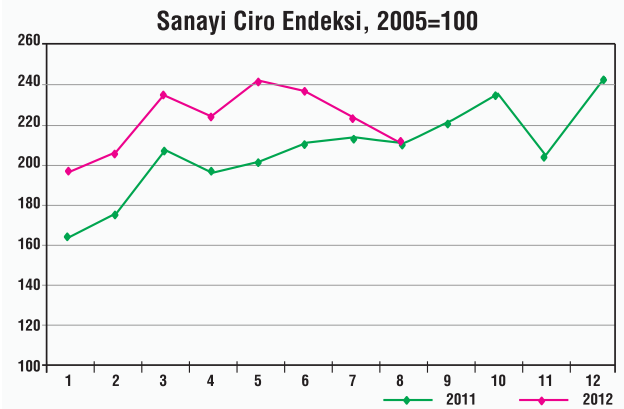
Sanayi Ciro Endeksi, 2012 yılı Ağustos ayında % 0,8 arttı

Sanayi Üretim Anketi kapsamında yer alan İmalat Sanayi ile Madencilik ve Taşocakçılığı kısımlarında bulunan işyerlerinden 2005=100 temel yıllık oluşturulan Sanayi Ciro Endeksi, 2012 yılı Ağustos ayında bir önceki yılın aynı ayına göre %0,8 artmıştır.

Sanayinin alt sektörleri incelendiğinde, 2012 yılı Ağustos ayında, bir önceki yılın aynı ayına göre; Madencilik ve Taşocakçılığı endeksi %8,8; İmalat Sanayi endeksi ise %0,5 artmıştır.

Ana sanayi grupları sınıflamasına göre 2012 yılı Ağustos ayında en yüksek artış Enerji’de görülmüştür.

	Ağustos 2012		Ağustos 2011	
	Endeks	Yıllık Değişim (%)	Endeks	Yıllık Değişim (%)
Toplam Endeks	211.1	0.8	209.4	29.2
Ara Malı İmalatı	236.0	1.9	231.6	33.1
Dayanıklı Tüketim Malı İmal.	177.5	4.7	169.6	29.5
Dayanısız Tüketim Malı İmal.	196.7	-0.4	197.5	18.1
Enerji	261.0	7.9	241.9	49.3
Sermaye Malı İmalatı	173.8	-4.8	182.5	34.4



İmalat sanayi alt gruplarında en yüksek artış Makine ve Ekipmanların Kurulumu ve Onarımı İmalatında gerçekleşmiştir.

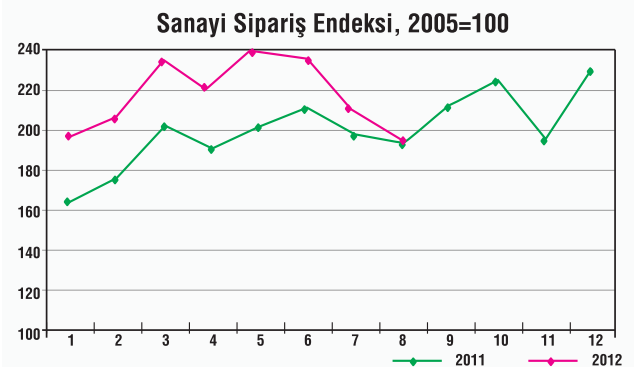
İmalat sanayi alt sektörlerinin 2012 yılı Ağustos ayında 2011 yılı aynı ayına göre yüzde değişim oranları incelendiğinde, en yüksek artış oranının %167,3 ile Makine ve Ekipmanların Kurulumu ve Onarımı İmalatında gerçekleştiği görülmektedir. Bunu %108,3 ile Bilgisayarların, Elektronik ve Optik Ürünlerin İmalatı takip etmektedir.

Sanayi Sipariş Endeksi, 2012 yılı Ağustos ayında %0,5 arttı

Avrupa Birliği düzenlemelerine göre, İmalat Sanayi kısmında sipariş ile çalışan faaliyetlerde bulunan ve Sanayi Üretim Anketi'nin kapsamına giren işyerlerinden, 2005=100 temel yıllık oluşturulan Sanayi Sipariş Endeksi, 2012 yılı Ağustos ayında bir önceki yılın aynı ayına göre %0,5 artmıştır.

Ana sanayi grupları sınıflamasına göre 2012 yılı Ağustos ayında en yüksek artış Dayanısız Tüketim Malı İmalatı'nda görülmüştür.

	Ağustos 2012		Ağustos 2011	
	Endeks	Yıllık Değişim (%)	Endeks	Yıllık Değişim (%)
Toplak Endeks	195.0	0.5	194.0	32.5
Ara Malı İmalatı	223.6	2.3	218.5	32.2
Dayanıklı Tüketim Malı İmal.	163.8	0.9	162.4	32.1
Dayanısız Tüketim Malı İmal.	194.6	10.1	176.8	27.3
Sermaye Malı İmalatı	154.4	-13.2	177.9	39.4



İmalat sanayi alt gruplarında en yüksek artış Bilgisayarların, Elektronik ve Optik Ürünlerin İmalatında gerçekleşmiştir.

Sipariş Endeksinin 2012 yılı Ağustos ayında 2011 yılı aynı ayına göre yüzde değişim oranları incelendiğinde, en yüksek artış oranının %76,9 ile Bilgisayarların, Elektronik ve Optik Ürünlerin İmalatında gerçekleştiği görülmektedir. Bunu, %54,3 ile Temel Eczacılık Ürünlerinin ve Eczacılaşa İlişkin Malzemelerin İmalatı takip etmektedir.

Kaynak: TÜİK



EYLÜL 2012

Sanayi üretimi %6,2 arttı

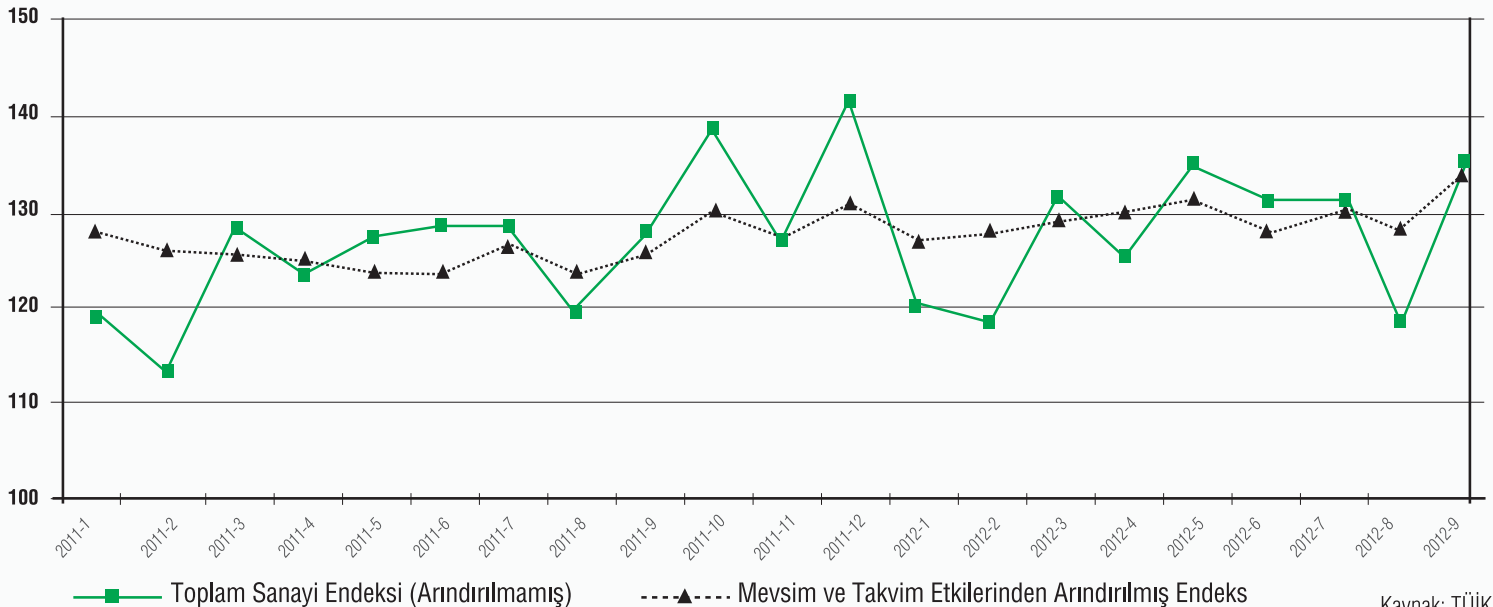
2012 yılı Eylül ayında 2005=100 temel yıllık sanayi üretim endeksi bir önceki yılın aynı ayına göre %6,2 artmıştır.

Sanayinin alt sektörleri incelendiğinde, 2012 yılı Eylül ayında bir önceki yılın aynı ayına göre; madencilik ve taşocakçılığı sektörü endeksi %10,8, imalat sanayi sektörü endeksi %6,2, elektrik, gaz, buhar ve iklimlendirme üretimi ve dağıtım sektörü endeksi ise %4,1 artmıştır.

Takvim etkisinden arındırılmış endeks 2012 yılı Eylül ayında bir önceki yılın aynı ayına göre %6,2, mevsim ve takvim etkilerinden arındırılmış sanayi üretim endeksi ise bir önceki aya göre %3,9 artmıştır.

Eylül 2012 (2005=100)	Arındırılmamış		Takvim Etkisinden Arındırılmış		Mevsim ve Takvim Etkisinden Arındırılmış		
	Sektör	Endeks	Değişim (Yıllık)	Endeks	Değişim (Yıllık)	Endeks	Değişim (Aylık)
Toplam Sanayi		135.5	6.2	135.6	6.2	133.8	3.9
Madencilik ve Taşocakçılığı		154.5	10.8	152.2	8.7	137.5	4.4
İmalat Sanayi		133.5	6.2	133.6	6.2	131.5	4.0
Elektrik, Gaz, Buhar ve İklimlendirme Üretim ve Dağıtım		145.3	4.1	145.3	4.1	151.0	1.2

ARINDIRILMAMIŞ İLE MEVSİM VE TAKVİM ETKİLERİNDEN ARINDIRILMIŞ SANAYİ ÜRETİM ENDEKSİ



Kaynak: TÜİK



Temmuz 2012 döneminde kurumsal olmayan çalışma çağındaki nüfus geçen yılın aynı dönemine göre 1 milyon 124 bin kişi artmıştır

2012 yılı Temmuz döneminde, Türkiye'de kurumsal olmayan nüfus bir önceki yılın aynı dönemine göre 1 milyon 217 bin kişilik bir artış ile 73 milyon 638 bin kişiye, kurumsal olmayan çalışma çağındaki nüfus ise 1 milyon 124 bin kişi artarak 54 milyon 759 bin kişiye ulaşmıştır.

Temmuz 2012 döneminde işgücüne katılma oranı % 50,8'dir
2012 yılı Temmuz döneminde, Türkiye genelinde işgücüne katılma oranı, bir önceki yılın aynı dönemine göre 0,4 puanlık azalışla % 50,8'dir. Aynı dönemler için yapılan kıyaslamalara göre; erkeklerde işgücüne katılma oranı 1 puanlık azalışla % 71,9, kadınlarda ise herhangi bir değişim göstermeyerek % 30,3 olarak gerçekleşmiştir.

İşgücünün eğitim ve yaş dağılımları ise;

- Toplam işgücünün % 16,7'sini 15-24 yaş grubundakiler oluşturmaktadır.
- Lise altı eğitimlilerde işgücüne katılma oranı; erkekler için % 70,4, kadınlar için % 26,7'dir.
- Yükseköğretim mezunu erkeklerde % 83,4 olan işgücüne katılma oranı, kadınlarda % 68,8'dir.

Tarım dışı istihdam 612 bin kişi artmıştır

2012 yılı Temmuz döneminde istihdam edilenlerin sayısı, geçen yılın aynı dönemine göre 545 bin kişi artarak 25 milyon 498 bin kişiye yükselmiştir. Bu dönemde, tarım sektöründe çalışan sayısı 67 bin kişi azalırken, tarım dışı sektörlerde çalışan sayısı 612 bin kişi artmıştır.

Temmuz 2012 döneminde istihdam edilenlerin % 26'sı tarım, % 18,7'si sanayi, % 7,4'ü inşaat, % 47,9'u ise hizmetler sektöründedir. Önceki yılın aynı dönemi ile karşılaştırıldığında hizmetler sektörünün istihdam edilenler içindeki payı 1,2 puan artarken, tarım sektörünün payının 0,9 puan, sanayi sektörünün payının 0,2 puan, inşaat sektörünün payının ise 0,1 puan azaldığı görülmektedir.

İstihdamın yapısı

Bu dönemde istihdam edilenlerin;

- % 70,3'ü erkek nüfustur.
- % 57,9'u lise altı eğitimlidir.
- % 62,3'ü ücretli, maaşlı veya yevmiyeli, % 23,3'ü kendi hesabına veya işveren, % 14,4'ü ise ücretsiz aile işçisidir.
- % 58,1'i 10 kişiden az çalışanı olan işyerlerinde çalışmaktadır.
- % 3,1'inin ek bir işi vardır.
- % 2,2'si mevcut işini değiştirmek için veya mevcut işine ek olarak bir iş aramaktadır.
- Ücretli olarak çalışanların % 86,2'si sürekli bir işte çalışmaktadır.

Mevsim etkilerinden arındırılmamış temel işgücü göstergeleri (Temmuz 2012)

	TÜRKİYE		KENT		KIR	
	2011	2012	2011	2012	2011	2012
Kurumsal olmayan nüfus (000)	72,421	73,638	49,535	50,413	22,886	23,225
15 ve daha yukarı yaştaki nüfus (000)	53,635	54,759	36,980	37,710	16,655	17,049
İşgücü (000)	27,462	27,821	17,859	18,307	9,603	9,515
İstihdam (000)	24,953	25,498	15,800	16,412	9,153	9,087
İşsiz (000)	2,509	2,323	2,059	1,895	450	428
İşgücüne katılma oranı (%)	51,2	50,8	48,3	48,5	57,7	55,8
İstihdam oranı (%)	46,5	46,6	42,7	43,5	55,0	53,3
İşsizlik oranı (%)	9,1	8,4	11,5	10,4	4,7	4,5
Tarım dışı işsizlik oranı (%)	11,8	10,7	12,0	10,8	10,8	10,4
Genç nüfusta işsizlik oranı ⁽¹⁾ (%)	18,3	16,3	22,3	19,8	10,9	9,8
İşgücüne dahil olmayanlar (000)	26,173	26,937	19,121	19,404	7,052	7,534

Kaynak: TÜİK



Yaptığı işten dolayı sosyal güvenlik kuruluşuna kayıtlı olmayanlar

Yaptığı işten ötürü herhangi bir sosyal güvenlik kuruluşuna kayıtlı olmadan çalışanların oranı, önceki yılın aynı dönemine göre 3,2 puanlık azalışla % 40,2 olarak gerçekleşmiştir. Bu dönemde, geçen yılın aynı dönemine göre tarım sektöründe sosyal güvenlikten yoksun çalışanların oranı % 84,4'ten % 84,2'ye, tarım dışı sektörlerde % 28,3'ten % 24,7'ye düşmüştür.

İşsizlik oranı % 8,4'tür

Türkiye genelinde işsiz sayısı geçen yılın aynı dönemine göre 186 bin kişi azalarak 2 milyon 323 bin kişiye düşmüştür. İşsizlik oranı ise 0,7 puanlık azalış ile % 8,4 seviyesinde gerçekleşmiştir. Kentsel yerlerde işsizlik oranı 1,1 puanlık azalışla % 10,4, kırsal yerlerde ise 0,2 puanlık azalışla % 4,5 olmuştur.

Bu dönemde;

- İşsizler sıklıkla (% 29,4) "eş-dost" vasıtasıyla iş aramaktadır.
- İşsizlerin % 87,4'ü (2 milyon 31 bin kişi) daha önce bir işte çalışmıştır.
- Daha önce bir işte çalışmış olan işsizlerin % 55,4'ü "hizmetler", % 19,9'u "sanayi", % 15,1'i "inşaat", % 5,5'i "tarım" sektöründe çalışmış, %4,1'i ise 8 yıldan önce işinden ayrılmıştır.
- İşsizlerin; % 26,3'ünü çalıştığı iş geçici olup işi sona erenler, %

12,9'unu işten çıkarılanlar, % 19,6'sını kendi isteğiyle işten ayrılanlar, % 6,3'ünü işyerini kapatan/iflas edenler, % 9,1'ini ev işleriyle meşgul olanlar, % 14,9'unu öğrenimine devam eden veya yeni mezun olanlar, % 10,9'unu ise diğer nedenler oluşturmaktadır.

İşgücü dışında olanların % 52,6'sı daha önce bir işte çalışmıştır

Temmuz 2012 döneminde işgücü dışında olup, daha önce bir işte çalışanların % 13,5'i "tarım", % 10,9'u "sanayi", % 2,9'u "inşaat", % 20,8'i "hizmetler" sektöründe çalışmış, % 51,8'i ise 8 yıldan önce işinden ayrılmıştır.

İlgili dönemde işgücü hareketleri;

Temmuz 2012 döneminde 2 milyon 369 bin kişi işe yeni başlamış veya iş değiştirmiş olup, bunun toplam istihdam içindeki oranı % 9,3'tür. İşe yeni başlayan veya iş değiştirenlerin % 25,5'i 25-34 yaş grubundadır. Bu dönemde işe başlayan veya iş değiştirenlerin % 17,6'sı "sanayi", % 35,3'ü "hizmetler", % 20,6'sı "inşaat" sektöründe, % 26,4'ü ise "tarım" sektöründe işe başlamıştır. Mevcut işsizlerin % 19,8'ini (459 bin kişi) bu dönemde işten ayrılanlar oluşturmaktadır.

Kaynak: TÜİK

**KURULAN VE KAPANAN ŞİRKET İSTATİSTİKLERİ**

İL ADI	2012 EYLÜL (AYLIK)									2011 EYLÜL (AYLIK)							
	KURULAN			TASFİYE		KAPANAN				KURULAN			TASFİYE		KAPANAN		
	ŞİRKET	KOOP.	GER. KİŞİ TİC. İŞL.	ŞİRKET	KOOP.	ŞİRKET	KOOP.	GER. KİŞİ TİC. İŞL.	ŞİRKET	KOOP.	GER. KİŞİ TİC. İŞL.	ŞİRKET	KOOP.	ŞİRKET	KOOP.	GER. KİŞİ TİC. İŞL.	
BURSA	95	2	65	16	3	17	3	45	151	2	67	37	12	15	8	34	
ESKİŞEHİR	18	0	113	3	0	6	2	29	28	0	101	7	0	5	0	31	
BİLECİK	3	0	10	0	0	1	0	1	3	0	10	0	2	4	0	2	
TOPLAM	116	2	188	19	3	24	5	75	182	2	178	44	14	24	8	67	

Kaynak: TOBB Veri Tabanı

TR41 Bölgesinde 2011 yılı Eylül ayında toplam 182 şirket kurulmuş iken 2012 yılı Eylül ayında kurulan şirket sayısı 116'dır.

Kapanan şirket sayısı 2012 yılı Eylül ayında 24 olup bu sayı bir önceki Eylül ayında yine 24 olarak gerçekleşmiştir. Kapanan toplam işletme sayısında (şirket, kooperatif ve gerçek kişi tic. işl.) ise ilgili dönemde bir önceki yılın aynı dönemine göre artış yaşanmış ve 2011 Eylül ayında 99 olan kapanan işletme sayısı 2012 yılının aynı ayında 104 olarak gerçekleşmiştir.



www.bebka.org.tr



Yeni Yalova Yolu 4.Km
Buttim İş Merkezi
Buttim Plaza Kat 6
Osmangazi/Bursa TÜRKİYE

Telefon : +90 224 211 13 27
Faks : +90 224 211 13 29
www.bebka.org.tr