

EKONOMİ GÖSTERGELERİ MART 2012

e-bülten:2012-03



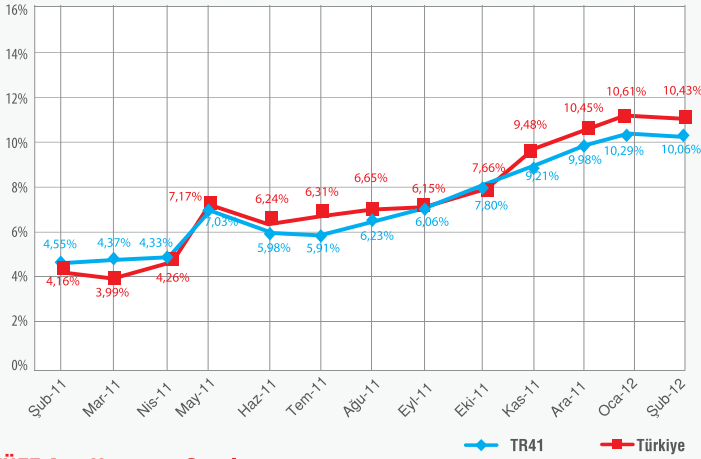
BEBKA
Bursa Eskişehir Bilecik
Kalkınma Ajansı



www.bebka.org.tr

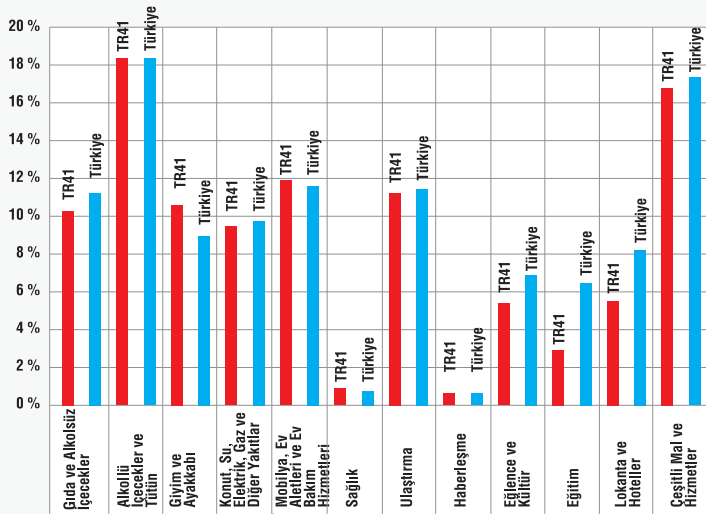


Tüketici Fiyatları Endeksi (TÜFE):



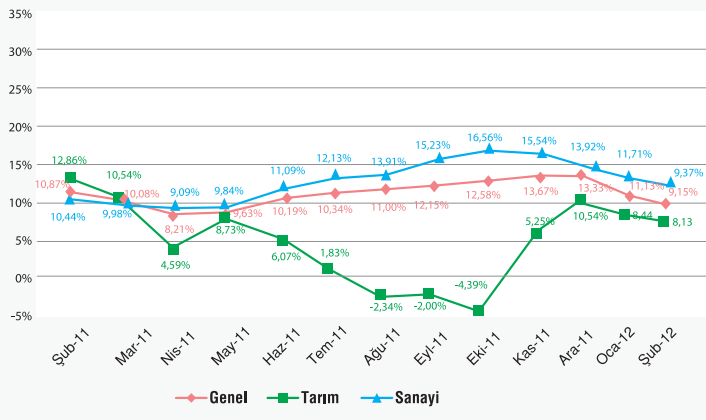
TÜFE Ana Harcama Grupları

TÜİK Enflasyon ve Fiyat İstatistikleri, 2012



TÜİK Enflasyon ve Fiyat İstatistikleri, 2012

Üretici Fiyatları Endeksi:



TÜİK Enflasyon ve Fiyat İstatistikleri, 2012

TÜFE'de Türkiye geneli yıllık enflasyon %10,43, TR41 Bölgesinde ise %10,06 olarak gerçekleşmiştir.

2012 yılı Şubat ayında 2003 Temel Yıllı Tüketici Fiyatları Endeksi bir önceki aya göre ülke genelinde %0,56, TR41 Bölgesinde ise %0,45 artış yaşamıştır.

Bir önceki yılın aynı aya göre TÜFE'de en yüksek artış %18,51 ile alkollü içecekler ve tütün grubunda gerçekleşmiştir. Çeşitli mal ve hizmetler (%17,10), ev eşyası (%11,79), ulaştırma (%11,30), gıda ve alkolsüz içecekler (%11,17) artışın yüksek olduğu diğer harcama gruplarıdır.

Ana harcama grupları itibariyle bir ay önceye göre en yüksek artış %2,08 ile gıda ve alkolsüz içecekler grubunda gerçekleşmiştir. Şubat ayında endekste yer alan gruplardan ev eşyasında %1,04, sağlıkta %0,66, konutta %0,60, lokanta ve otelerde %0,46, çeşitli mal ve hizmetlerde %0,37, ulaşımda %0,33, eğitimde %0,11 artış, haberleşmede %0,19, eğlence ve kültürde %0,34, giyim ve ayakkabıda %4,07 düşüş gerçekleşmiştir. Alkollü içecekler ve tütün grubunda ise değişim gözlenmemiştir.

TR41 Bölgesinde ana harcama gruplarında bir önceki yılın aynı aya göre en yüksek artış %18,60 ile alkollü içecekler ve tütün grubunda gerçekleşmiştir.

Endekste yer alan gruplardan çeşitli mal ve hizmetler grubunda %16,59, ev eşyasında %12,13, ulaşımda %11,22, giyim ve ayakkabıda %10,85, gıda ve alkolsüz içeceklerde %10,40, konut-su-elektrik-gaz ve diğer yakıtlarda %9,71, lokanta ve otelerde %5,86, eğlence ve kültürde %5,66, eğitimde %2,75, sağlıkta %0,97 ve haberleşmede %0,65 artış yaşanmıştır.

ÜFE'de yıllık değişim %9,15, aylık değişim ise -%0,09 olarak gerçekleşmiştir.

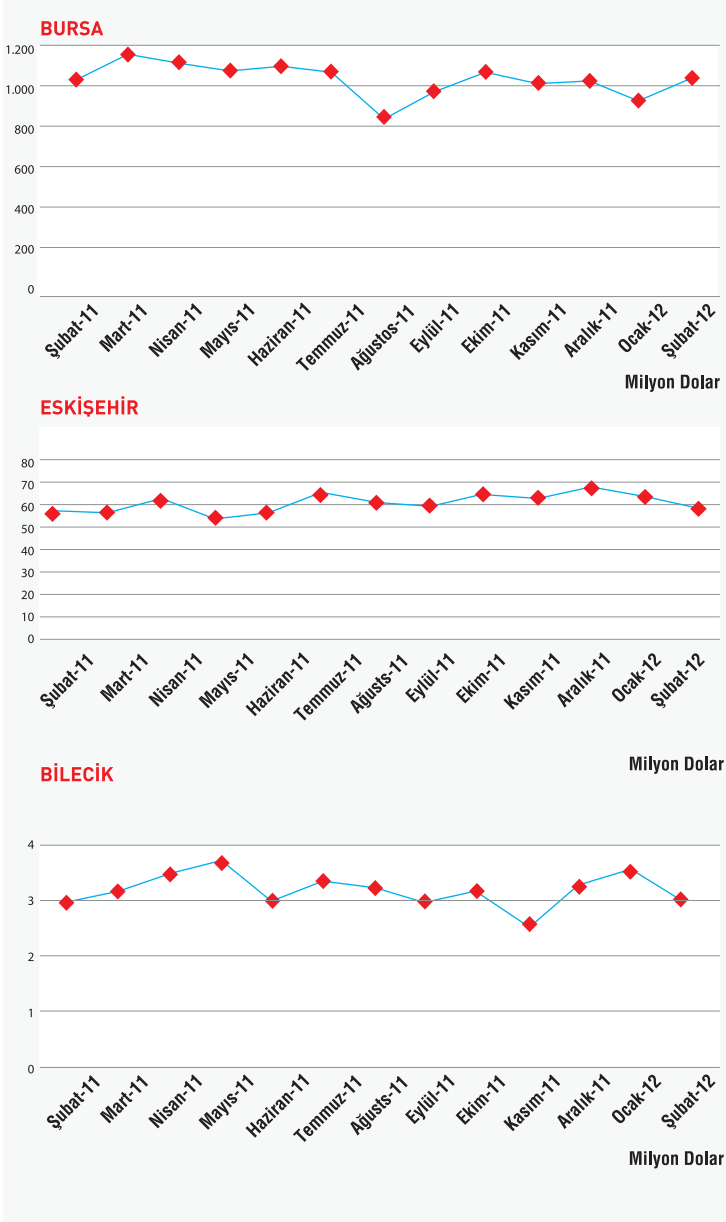
2012 yılı Şubat ayında 2003 Temel Yıllı Üretici Fiyatları Endeksi'nde bir önceki aya göre %0,09 düşüş yaşanırken, bir önceki yılın Şubat ayına göre %9,15 artış gerçekleşmiştir.

Aylık değişim tarım sektöründe %1,85, sanayi sektöründe -%0,50 olarak gerçekleşmiştir.

ÜFE'nin tarım sektörü endeksinde, bir önceki aya göre %1,85, bir önceki yılın aynı aya göre %8,13 artış gerçekleşmiştir. Sanayi sektörü endeksinde ise bir önceki aya göre %0,50 düşüş yaşanırken, bir önceki yılın aynı aya göre %9,37 artış gerçekleşmiştir.

ÜFE sonuçları sanayinin alt sektörleri bazında değerlendirildiğinde en yüksek aylık artış %3,82 ile diğer ulaşım araçlarının imalatı alt sektöründe gerçekleşmiştir.

Sanayinin üç sektöründen, madencilik ve taş ocaklığı sektöründe %0,17, elektrik, gaz ve su sektöründe %4,59 düşüş gerçekleşmiştir. İmalat sanayi sektöründe değişim gözlenmemiştir.



2012 yılı Şubat ayı ihracat verilerine göre bölge illerinden en fazla ihracat yapılan 5 ülke arasında Almanya, Fransa ve İtalya önde gelmektedir. Bu dönemde, bir önceki yılın aynı dönemine göre Bursa ilinden Almanya, İtalya ve Birleşik Krallık'a yapılan ihracat miktarlarında azalış yaşanırken Rusya ve Fransa'ya yapılan ihracatta artışlar görülmektedir. Eskişehir ilinde de aynı dönemde en fazla ihracat yapılan ilk 4 ülke aynı kalmış olup bu ülkelerden Almanya ve Fransa'ya yapılan ihracat miktarlarında artış

İHRACAT(ABD DOLARI)

	Şubat (2012)	Şubat (2011)	TOPLAM (2012 Ocak-Şubat)
BURSA	1.043.362.237	1.007.691.564	1.981.034.168
ESKİŞEHİR	58.409.211	57.637.523	122.328.748
BİLECİK	3.057.592	4.067.902	6.637.601

TR41 Bölgesi illerinden Bursa'da 2012 yılı Şubat ayında 1.040 milyon doların üzerinde bir ihracat gerçekleştirilmiştir. 2011 yılı Şubat ayı ile kıyaslandığında bu dönemde ihracatta Bursa'da 37 milyon dolara yakın bir artış yaşandığı görülmektedir. Eskişehir ili ise 2011 Şubat ayında yaklaşık 57.6 milyon dolarlık bir ihracat değerine sahipken 2012 yılı Şubat ayında bu değer yaklaşık 770 bin dolarlık bir artışla 58.5 milyon dolar dolaylarına yükselmiştir. Göreceli olarak Bursa ve Eskişehir illerine göre daha az ihracata sahip olan Bilecik'te, 2012 yılının Şubat ayında bir önceki yılın aynı ayına göre ihracat yaklaşık 1 milyon dolarlık bir azalışla 3 milyon dolar düzeyine gerilemiştir.

Ülkeler Bazında İhracat (ABD Doları)

BURSA

	ŞUBAT 2012	ŞUBAT 2011	
ALMANYA	148.454.973	ALMANYA	160.008.266
FRANSA	112.349.038	İTALYA	129.494.097
İTALYA	110.764.207	FRANSA	108.021.407
RUSYA	63.658.789	BİRLEŞİK KRALLIK	58.232.012
BİRLEŞİK KRALLIK	55.739.968	RUSYA	57.542.733

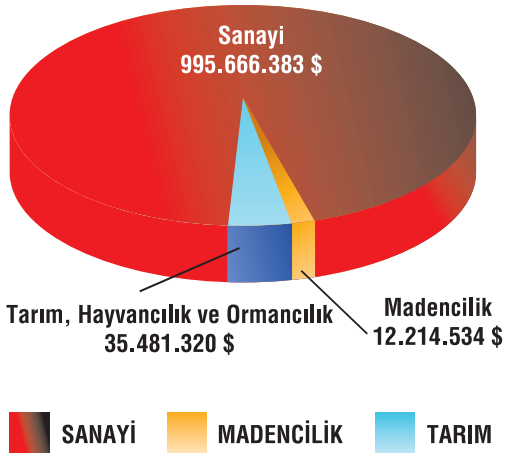
ESKİŞEHİR

	ŞUBAT 2012	ŞUBAT 2011	
ABD	11.532.157	ABD	14.316.888
ALMANYA	9.457.516	ALMANYA	9.313.234
FRANSA	7.459.862	FRANSA	4.998.942
AVUSTURYA	3.173.822	AVUSTURYA	3.333.159
İSPANYA	1.817.569	BİRLEŞİK KRALLIK	2.505.256

BİLECİK

	ŞUBAT 2012	ŞUBAT 2011	
ALMANYA	568.369	FRANSA	398.241
ABD	375.015	IRAK	322.289
ÇİN	287.599	ALMANYA	319.024
FRANSA	277.734	ABD	275.511
İTALYA	222.357	İSRAİL	242.173

yaşanmıştır. Aynı zamanda ABD, Avusturya ve Rusya'ya yapılan ihracatta da azalma yaşandığı görülmektedir. Bilecik ilinin ihracat rakamları incelendiğinde ise geçen yılın aynı dönemine kıyasla Almanya ve ABD'ye yapılan ihracatta ciddi artışlar yaşandığı görülmekte fakat aynı dönemde Fransa'ya yapılan ihracat miktarlarında ise düşüşler yaşanmıştır.

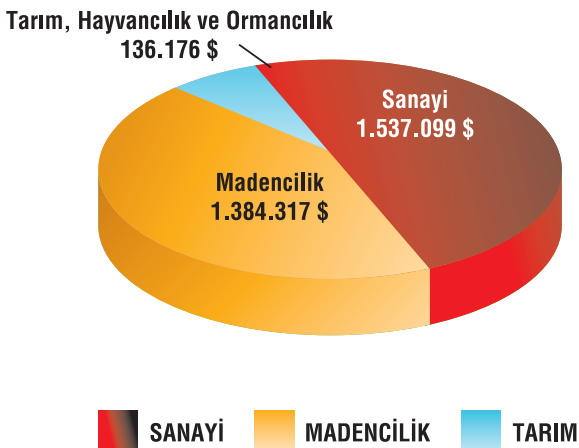
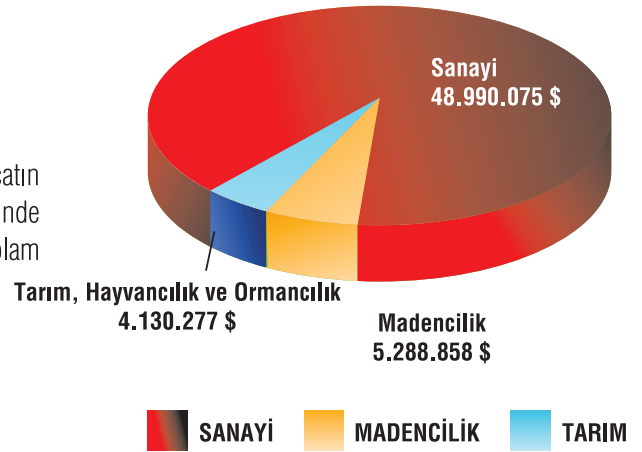


BURSA

Bursa ili 2012 yılı Şubat ayı ihracatının yaklaşık %96'sını sanayi ürünleri oluştururken tarım, hayvancılık ve ormancılık ürünleri ihracatı toplam ihracatın %3'ü kadardır. Madencilik sektöründen yapılan ihracat ise %1 dolaylarındadır.

ESKİŞEHİR

2012 yılı Şubat ayında sanayi ürünleri ihracatı Eskişehir ilinde toplam ihracatın yaklaşık %84'ünü oluşturmaktadır. Tarım, hayvancılık ve ormancılık sektöründe bu oran %7 olarak gerçekleşmiş iken madencilik sektörüne ait olan ihracat toplam ihracatın %9'u dolaylarındadır.



BİLECİK

Bilecik ilinde %50'lik ihracat payına sahip olan sanayi sektörünü %45 ile madencilik sektörü takip etmektedir. Tarım, hayvancılık ve ormancılık sektörünün toplam ihracattaki payı ise %5 olarak gerçekleşmiştir.



ARALIK / 2011

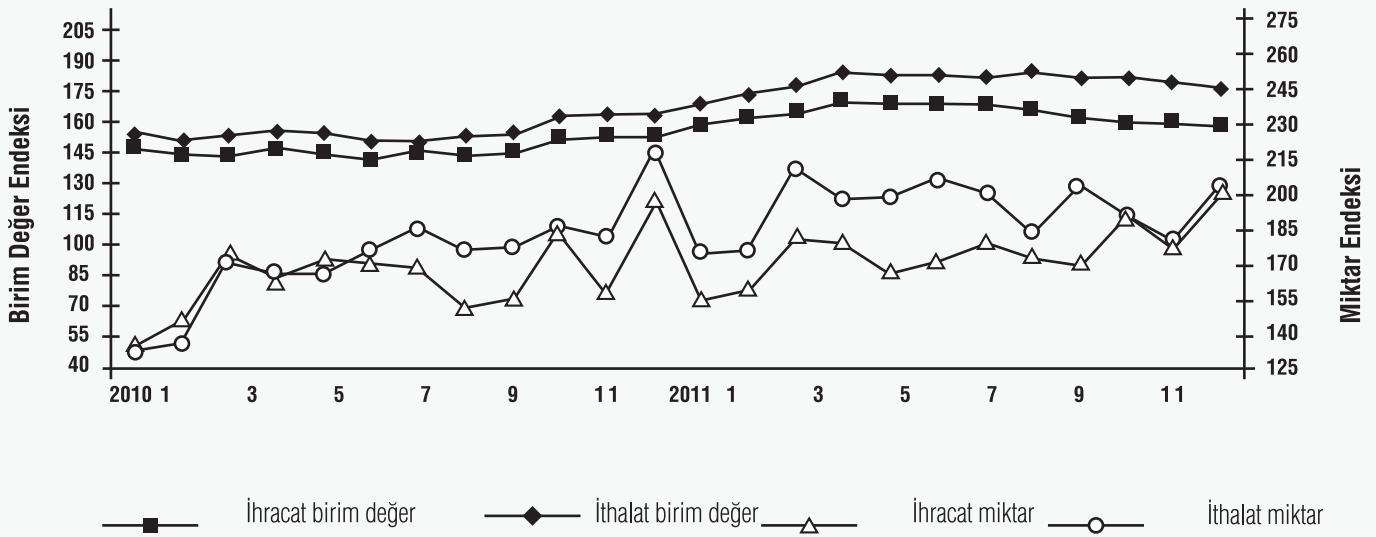
Birim değer endeksleri artmıştır.

Geçici dış ticaret verilerinden hesaplanan 2003=100 temel yıllık dış ticaret endekslerine göre 2011 yılı Aralık ayında bir önceki yılın aynı ayına göre, ihracat birim değer endeksi %3,2, ithalat birim değer endeksi %7,5 oranında artmıştır.

İlgili ayda ihracat birim değer endeksi, bir önceki yılın aynı ayına göre tarım ve ormancılıkta %7,7, imalat sanayiinde %3,3 artarken, balıkçılıkta %3,1, madencilik ve taş ocakçılığında %5,7 azalmıştır.

İthalat birim değer endeksi geçen yılın aynı ayına göre, tarım ve ormancılıkta %2,6 azalmış olup madencilik ve taş ocakçılığında %34,1, imalat sanayiinde %3,1 artış göstermiştir.

Dış Ticaret Endeksleri



2011 Ekim-Aralık döneminde bir önceki yılın aynı dönemine göre, ihracat birim değer endeksi %4,3, ithalat birim değer endeksi ise %9,6 oranında artmıştır. İlgili dönemde ihracat birim değer endeksi, bir önceki yılın aynı dönemine göre tarım ve ormancılıkta %9,1, balıkçılıkta %4,2, madencilik ve taş ocakçılığında %0,9 ve imalat sanayiinde %4,2 artmıştır.

İthalat birim değer endeksi geçen yılın aynı dönemine göre, tarım ve ormancılıkta %3,5, madencilik ve taş ocakçılığında %32, imalat sanayiinde ise %5,2 artış göstermiştir. 2011 yılında bir önceki yıla göre, ihracat

birim değer endeksi %11,5, ithalat birim değer endeksi ise %15,7 oranında artmıştır.

İlgili yılda ihracat birim değer endeksi, bir önceki yıla göre tarım ve ormancılıkta %8,5, balıkçılıkta %19,5, madencilik ve taş ocakçılığında %11 ve imalat sanayiinde %11,6 artmıştır. İthalat birim değer endeksi geçen yıla göre, tarım ve ormancılıkta %31,3, madencilik ve taş ocakçılığında %30,2, imalat sanayiinde ise %12,1 artış göstermiştir.

Kaynak: TÜİK



İthalat miktar endeksi %6,8 gerilemiştir.

2011 yılı Aralık ayında bir önceki yılın aynı ayına göre ihracat miktar endeksi %2,1 artmış olup ithalat miktar endeksi %6,8 azalmıştır. Takvim etkisinden arındırılmış seriye göre 2011 yılı Aralık ayında 2010 Aralık ayına göre, ihracat miktar endeksi orjinal seride olduğu gibi %2,1 artarken, ithalat miktar endeksi %5,1 azalmıştır. Mevsim ve takvim etkisinden arındırılmış seriye göre ise 2011 yılı Aralık ayında bir önceki aya göre ihracat miktar endeksi %3,3, ithalat miktar endeksi %0,4 artmıştır.

İhracat miktar endeksi ana sektörler itibarıyla, geçen yılın aynı ayına göre tarım ve ormancılıkta %1,6, balıkçılıkta %11,2 azalırken, madencilik ve taş ocakçılığında %9,6, imalat sanayiinde %2 artmıştır. Aynı ayda, ithalat miktar endeksi tarım ve ormancılıkta %6,7 artmış olup, madencilik ve taş ocakçılığında %7,3, imalat sanayiinde %7,5 azalmıştır.

Dış ticaret endeksleri değişim oranları (%) [2003=100]

Sektörler [ISIC Rev. 3]	İhracat			İthalat		
	2011 Aralık/ 2010 Aralık	2011 D-IV/ 2010 D-IV	2011/ 2010	2011 Aralık/ 2010 Aralık	2011 D-IV/ 2010 D-IV	2011/ 2010
Miktar endeksleri						
Genel	2.1	5.8	6.4	-6.8	-1.8	12.0
Tarım ve Ormancılık	-1.6	4.5	-3.4	6.7	10.1	4.9
Balıkçılık	-11.2	17.0	4.6	-	-	-
Madencilik ve Taşocakçılığı	9.6	5.4	-5.5	-7.3	2.1	9.5
İmalat	2.0	5.6	7.2	-7.5	-3.3	12.8
Hurdalar	14.8	26.3	11.2	-4.7	0.0	10.7
Birim değer endeksleri						
Genel	3.2	4.3	11.5	7.5	9.6	15.7
Tarım ve Ormancılık	7.7	9.1	8.5	-2.6	3.5	31.3
Balıkçılık	-3.1	4.2	19.5	-	-	-
Madencilik ve Taşocakçılığı	-5.7	0.9	11.0	34.1	32.0	30.2
İmalat	3.3	4.2	11.0	3.1	5.2	12.1
Hurdalar	-19.3	-7.4	23.6	10.2	16.3	23.1

D: Dönem

2011 Ekim-Aralık döneminde bir önceki yılın aynı dönemine göre ihracat miktar endeksi %5,8, artarken ithalat miktar endeksi %1,8 oranında azalmıştır. İlgili dönemde ihracat miktar endeksi bir önceki yılın aynı dönemine göre tarım ve ormancılıkta %4,5, balıkçılıkta %17, madencilik ve taş ocakçılığında %5,4 ve imalat sanayiinde %5,6 artmıştır.

İthalat miktar endeksi geçen yılın aynı dönemine göre, tarım ve ormancılıkta %10,1, madencilik ve taş ocakçılığında %2,1 artmış olup imalat sanayiinde %3,3 azalış göstermiştir. 2011 yılında bir önceki yıla göre ihracat miktar

endeksi %6,4, ithalat miktar endeksi ise %12 oranında artmıştır.

İlgili yılda ihracat miktar endeksi, bir önceki yıla göre tarım ve ormancılıkta %3,4, madencilik ve taş ocakçılığında %5,5 azalırken balıkçılıkta %4,6 ve imalat sanayiinde %7,2 artmıştır. İthalat miktar endeksi de geçen yıla göre, tarım ve ormancılıkta %4,9, madencilik ve taş ocakçılığında %9,5, imalat sanayiinde ise %12,8 artış göstermiştir.

Kaynak: TÜİK



2011 yılında kurumsal olmayan çalışma çağındaki nüfus bir önceki yıla göre 1 milyon 52 bin kişi artmıştır.

2011 yılında Türkiye'de kurumsal olmayan nüfus bir önceki yıla göre 1 milyon 33 bin kişilik bir artış ile 72 milyon 376 bin kişiye, kurumsal olmayan çalışma çağındaki nüfus ise 1 milyon 52 bin kişilik artış ile 53 milyon 593 bin kişiye ulaşmıştır.

2011 yılında işgücüne katılma oranı %49,9'dur.

2011 yılında Türkiye genelinde işgücüne katılma oranı, bir önceki yıla göre 1,1 puanlık artışla % 49,9 olarak gerçekleşmiştir. Erkeklerde işgücüne katılma oranı bir önceki yıla göre 0,9 puanlık artışla % 71,7, kadınlarda ise 1,2 puanlık artışla % 28,8'dir. Kentsel yerlerde işgücüne katılma oranı 0,8 puanlık artışla % 47,6, kırsal yerlerde ise 1,4 puanlık artışla % 54,9 seviyesinde gerçekleşmiştir.

Tarım dışı istihdam 1 milyon 56 bin kişi artmıştır.

2011 yılında istihdam edilenlerin sayısı, bir önceki yıla göre 1 milyon 516 bin kişi artarak 24 milyon 110 bin kişiye ulaşmıştır. 2011 yılında tarım sektöründe çalışan sayısı 460 bin kişi, tarım dışı sektörlerde çalışan sayısı ise 1 milyon 56 bin kişi artmıştır.

2011 yılında istihdam edilenlerin % 25,5'i tarım, % 19,5'i sanayi, % 7'si inşaat, % 48,1'i ise hizmetler sektöründedir. Bir önceki yıl ile karşılaştırıldığında, tarım sektörünün istihdam edilenler içindeki payının 0,3 puan, inşaat sektörünün payının 0,7 puan arttığı, sanayi sektörünün payının 0,4 puan, hizmetler sektörünün payının ise 0,5 puan azaldığı görülmektedir.

İşgücü durumu (Yıllık)

	TÜRKİYE		KENT		KIR	
	2010	2011	2010	2011	2010	2011
Kurumsal olmayan nüfus (000)	71 343	72 376	49 170	49 535	22 172	22 841
15 ve daha yukarı yaştaki nüfus (000)	52 541	53 593	36 576	36 973	15 965	16 620
İşgücü (000)	25 641	26 725	17 105	17 594	8 536	9 131
İstihdam (000)	22 594	24 110	14 679	15 508	7 915	8 603
İşsiz (000)	3 046	2 615	2 425	2 087	621	528
İşgücüne katılma oranı (%)	48,8	49,9	46,8	47,6	53,5	54,9
İstihdam oranı (%)	43,0	45,0	40,1	41,9	49,6	51,8
İşsizlik oranı (%)	11,9	9,8	14,2	11,9	7,3	5,8
Tarım dışı işsizlik oranı (%)	14,8	12,4	14,6	12,3	15,9	12,8
Genç nüfusta işsizlik oranı ⁽¹⁾ (%)	21,7	18,4	24,8	21,2	15,3	12,7
İşgücüne dahil olmayanlar (000)	26 901	26 867	19 472	19 378	7 429	7 489

Kaynak: TÜİK



İşsizlik oranı %9,8 iken, tarım dışı işsizlik oranı %12,4'tür.

2011 yılında Türkiye genelinde işsiz sayısı bir önceki yıla göre 431 bin kişi azalarak 2 milyon 615 bin kişiye düşmüştür. İşsizlik oranı ise 2,1 puanlık azalış ile % 9,8 seviyesinde gerçekleşmiştir. Kentsel yerlerde işsizlik oranı 2,3 puanlık azalışla % 11,9, kırsal yerlerde ise 1,5 puanlık azalışla % 5,8 olmuştur. Türkiye'de tarım dışı işsizlik oranı bir önceki yıla göre 2,4 puanlık azalışla % 12,4 seviyesinde gerçekleşmiştir. Bu oran, erkeklerde geçen yılın aynı dönemine göre 2,5 puanlık azalışla % 10,7, kadınlarda ise 2,5 puanlık azalışla % 17,7 seviyesinde gerçekleşmiştir.

Çalışanların %42,1'i yaptığı işten dolayı sosyal güvenlik kuruluşuna kayıtlı değildir.

Yaptığı işten ötürü herhangi bir sosyal güvenlik kuruluşuna kayıtlı olmadan çalışanların oranı, bir önceki yıla göre 1,2 puanlık azalışla % 42,1 olarak gerçekleşmiştir. 2011 yılında bir önceki yıla göre tarım sektöründe sosyal güvenlikten yoksun çalışanların oranı % 85,5'ten % 83,9'a, tarım dışı sektörlerde % 29,1'den % 27,8'e düşmüştür.

BÖLGESEL SONUÇLAR-DÜZEY 2 (26 Bölge) İşgücüne katılma oranının en yüksek olduğu bölge %59,5 ile TR82 (Kastamonu, Çankırı, Sinop) bölgesidir.

2011 yılında işgücüne katılma oranının en yüksek olduğu bölge % 59,5 ile TR82 (Kastamonu, Çankırı, Sinop) bölgesidir. Bunu % 57,9 ile TR61 (Antalya, Isparta, Burdur) bölgesi izlemektedir. İşgücüne katılma oranının en düşük olduğu bölgeler ise % 32,8 ile TRC2 (Şanlıurfa, Diyarbakır) ve % 33,9 ile TRC3 (Mardin, Batman, Şırnak, Siirt) bölgeleridir. Aynı dönemde TR41 bölgesinde işgücüne katılma oranı ise % 48,6 olarak gerçekleşmiştir.

İstihdam edilenlerin % 17,5'i İstanbul'da yaşamaktadır.

Kurumsal olmayan çalışma çağındaki nüfusun % 18,2'sini barındıran İstanbul (TR10), toplam istihdamın da % 17,5'ine sahiptir. Çalışma çağındaki nüfus içindeki payı % 3,6 olan TR90 (Trabzon, Ordu, Giresun, Rize, Artvin, Gümüşhane) bölgesi toplam istihdamın % 4,3'üne sahiptir. TR61 (Antalya, Isparta, Burdur) bölgesinin toplam çalışma çağındaki nüfus içindeki payı % 3,7 iken, toplam istihdamın % 4,3'üne sahiptir. Buna karşılık, çalışma çağındaki nüfusun % 3,8'ine sahip olan TRC2 (Şanlıurfa, Diyarbakır) bölgesinin toplam istihdam içindeki payı % 2,5'tir.

İşsizlik oranının en yüksek olduğu bölge % 14,7 ile TR31 (İzmir) bölgesidir.

2011 yılında işsizlik oranının en yüksek olduğu bölge % 14,7 ile TR31 (İzmir) olup bu bölgeyi % 14,4 ile TRC1 (Gaziantep, Adıyaman, Kilis) takip etmektedir. İşsizlik oranının en düşük olduğu bölge ise % 4,7 ile TR33 (Manisa, Afyon, Kütahya, Uşak) bölgesidir. TR41 (Bursa, Eskişehir, Bilecik) bölgesinde ise işsizlik oranı % 7,6 olarak gerçekleşmiştir.

Kaynak: TÜİK



2011 Yılı IV. Dönem

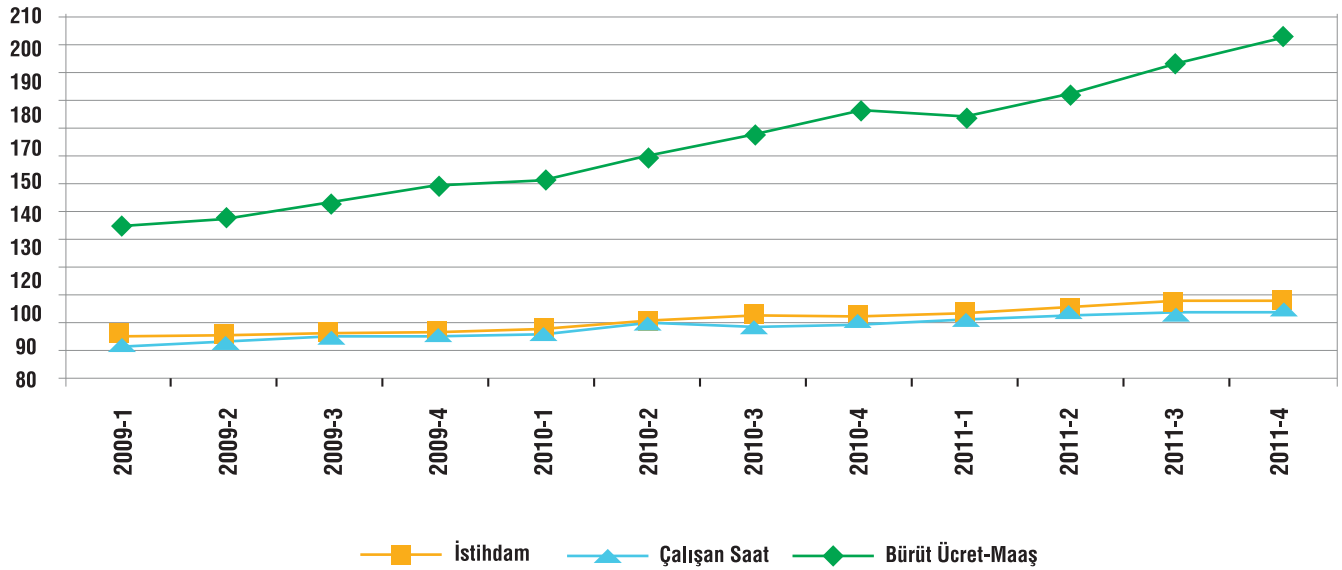
Sanayide istihdam bir önceki yılın aynı dönemine göre %5,0, bir önceki döneme göre %0,8 artmıştır. NACE Rev.2'ye göre hesaplanan 2005=100 temel yıllık Üç Aylık Sanayi İstihdam Endeksi 2011 yılı IV. döneminde bir önceki yılın aynı dönemine göre %5,0, bir önceki döneme göre %0,8 artmıştır. Üç Aylık Sanayi İstihdam Endeksi 107,9 olmuştur.

Sanayide çalışılan saat bir önceki yılın aynı dönemine göre %4,5, bir önceki döneme göre %2,2 artmıştır. Üç Aylık Sanayide Çalışılan Saat Endeksi, 2011 yılı IV. döneminde bir önceki yılın aynı dönemine

göre %4,5, bir önceki döneme göre %2,2 artmıştır. Üç Aylık Sanayide Çalışılan Saat Endeksi 105,5 olmuştur.

Sanayide brüt ücret - maaş bir önceki yılın aynı dönemine göre %14,8, bir önceki döneme göre %4,6 artmıştır. Üç Aylık Sanayide Brüt Ücret-Maaş Endeksi, 2011 yılı IV. döneminde bir önceki yılın aynı dönemine göre %14,8, bir önceki döneme göre %4,6 artmıştır. Üç Aylık Sanayide Brüt Ücret-Maaş Endeksi 201,8 olmuştur.

Üç Aylık Sanayi, İstihdam, Çalışan Saat ve Brüt Ücret-Maaş Endeksi, 2005=100



Ana Sanayi Grupları sınıflamasında 2011 yılı dördüncü dönemde:

İstihdam: Bir önceki yılın aynı dönemine göre, Ara Malı İmalatında %4,5, Dayanıklı Tüketim Mali İmalatında %10,5, Dayanısız Tüketim Mali İmalatında %2,9 artış, Enerjide %1,7 azalış ve Sermaye Mali İmalatında %11,8 artış göstermiştir. Bir önceki döneme göre, Ara Malı İmalatında %0,7, Dayanıklı Tüketim Mali İmalatında %3,1 artış, Dayanısız Tüketim Mali İmalatında aynı kalmış, Enerjide %0,2 azalış ve Sermaye Mali İmalatında %1,9 artış göstermiştir.

Çalışılan saat: Bir önceki yılın aynı dönemine göre, Ara Malı İmalatında %4,0, Dayanıklı Tüketim Mali İmalatında %14,3, Dayanısız Tüketim Mali

İmalatında %1,4, Enerjide %0,1 ve Sermaye Mali İmalatında %12,2 artış göstermiştir. Bir önceki döneme göre, Ara Malı İmalatında %1,4, Dayanıklı Tüketim Mali İmalatında %4,0, Dayanısız Tüketim Mali İmalatında %1,6, Enerjide %1,6 ve Sermaye Mali İmalatında %5,0 artış göstermiştir.

Brüt ücret – maaş: Bir önceki yılın aynı dönemine göre, Ara Malı İmalatında %14,5, Dayanıklı Tüketim Mali İmalatında %20,1, Dayanısız Tüketim Mali İmalatında %13,5, Enerjide %7,8 ve Sermaye Mali İmalatında %21,2 artış göstermiştir. Bir önceki döneme göre, Ara Malı İmalatında %4,0, Dayanıklı Tüketim Mali İmalatında %7,4, Dayanısız Tüketim Mali İmalatında %3,3, Enerjide %1,9 ve Sermaye Mali İmalatında %9,2 artış göstermiştir.

Kaynak: TÜİK



Ocak 2012

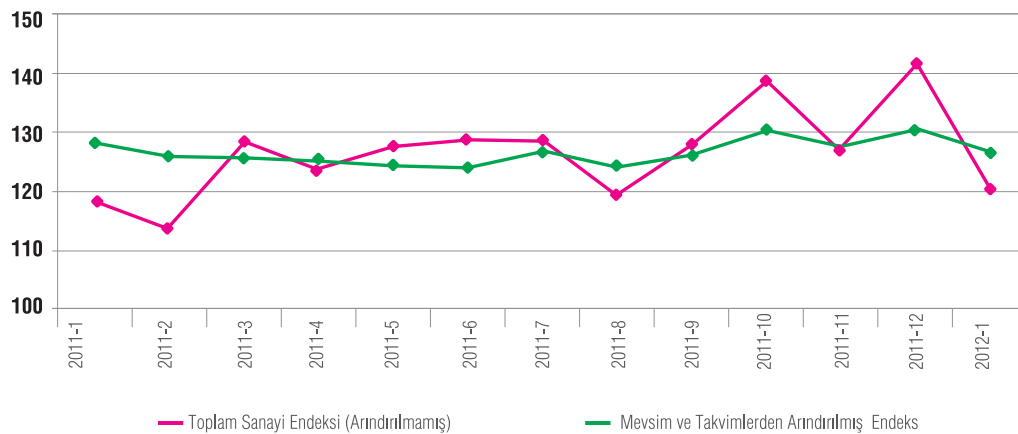
2012 yılı Ocak ayında 2005=100 temel yıllık sanayi üretim endeksi bir önceki yılın aynı ayına göre %1,5 artmıştır.

Sanayinin alt sektörleri incelendiğinde, 2012 yılı Ocak ayında bir önceki yılın aynı ayına göre; madencilik ve taş ocakçılığı sektörü endeksi %2,2 azalmış, imalat sanayi sektörü endeksi %0,4 ve elektrik, gaz, buhar ve iklimlendirme üretimi ve dağıtım sektörü endeksi de %9,6 artmıştır.

Takvim etkisinden arındırılmış endeks 2012 yılı Ocak ayında bir önceki yılın aynı ayına göre %1,3, mevsim ve takvim etkilerinden arındırılmış sanayi üretim endeksi ise bir önceki aya göre %3,1 azalış göstermiştir.

Ocak 2012 (2005=100)	Arındırılmamış			Takvim Etkisinden Arındırılmış		Mevsim ve Takvim Etkisinden Arındırılmış	
	Endeks	Değişim (Yıllık)	Değişim (Aylık)	Endeks	Değişim (Yıllık)	Endeks	Değişim (Aylık)
Toplam Sanayi	120,1	1,5	-15,0	117,7	-1,3	126,6	-3,1
Madencilik ve Taş Ocakçılığı	118,8	-2,2	-12,9	117,6	-2,2	133,4	-3,4
İmalat Sanayi	115,5	0,4	-17,3	112,9	-2,6	123,5	-3,1
Elektrik, Gaz, Buhar ve İklimlendirme Üretimi ve Dağıtım	158,5	9,6	1,6	158,5	9,6	148,8	0,6

Arındırılmamış İle Mevsim ve Takvimlerden Arındırılmış Sanayi Üretim Endeksi





İşgücü Maliyeti Endeksi

2011 IV. Dönem

Saatlik işgücü maliyeti endeksi bir önceki yılın aynı dönemine göre %10,2 artmıştır.

Kazanç ve kazanç dışı işgücü maliyeti kalemlerinin tümündeki saatlik değişimi gösteren 2008 temel yıllık saatlik işgücü maliyeti endeksi, 2011 yılı IV. döneminde kapsanan tüm sektörlerde, bir önceki yılın aynı dönemine göre %10,2 artmıştır. Sektörel ayırmada incelendiğinde endeks değerlerindeki yıllık artış oranlarının; sanayi sektöründe %9,1, inşaat sektöründe %14,1 ve hizmet sektöründe %11,3 olduğu görülmektedir. Saatlik işgücü maliyeti endeksinde 2011 yılı IV. döneminde bir önceki yılın aynı dönemine göre en yüksek artış %16,7 ile İdari ve destek hizmet faaliyetleri sektöründe gerçekleşmiştir.

Saatlik kazanç endeksi bir önceki yılın aynı dönemine göre %10,4 artmıştır.

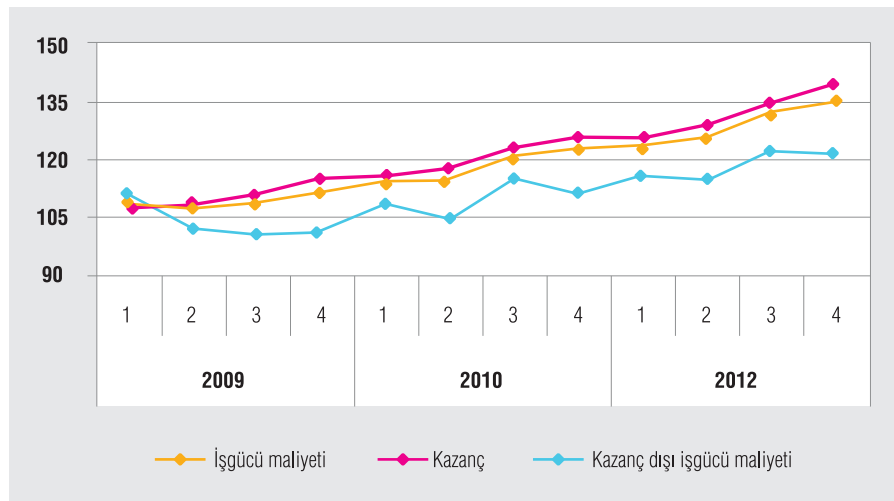
Ücretli çalışana yapılan düzenli ve düzensiz ödemelerdeki saatlik değişimin göstergesi olan saatlik kazanç endeksi 2011 yılı IV. döneminde, kapsanan tüm sektörlerde bir önceki yılın aynı dönemine göre %10,4 artmıştır.

Sektörel ayrıma bakıldığında, endeks değerlerindeki yıllık artış oranlarının sanayi sektöründe %9,1, inşaat sektöründe %14,2 ve hizmet sektöründe ise %11,8 olarak gerçekleştiği gözlenmektedir. Saatlik kazanç endeksinde 2011 yılı IV. döneminde bir önceki yılın aynı dönemine göre en yüksek artış %16,3 ile İdari ve destek hizmet faaliyetleri sektöründedir.

Saatlik kazanç dışı işgücü maliyeti endeksi bir önceki yılın aynı dönemine göre %9,1 artmıştır.

İşverenin yaptığı sosyal güvenlik, ihbar ve kıdem tazminatı ödemelerindeki saat başı değişimin göstergesi olan saatlik kazanç dışı işgücü maliyeti endeksi 2011 yılı IV. döneminde kapsanan tüm sektörlerde, bir önceki yılın aynı dönemine göre %9,1 artmıştır. Endeks değerleri sektörel ayırmada incelendiğinde sanayi sektöründe %9,2, inşaat sektöründe %13,9 ve hizmet sektöründe %7,8 oranlarında yıllık artış gözlenmiştir. Saatlik kazanç dışı işgücü maliyeti endeksinde 2011 yılı IV. döneminde bir önceki yılın aynı dönemine göre en yüksek artış %27,9 ile Su temini; kanalizasyon, atık yönetimi ve iyileştirme faaliyetleri sektöründedir.

Saatlik işgücü maliyeti endeksleri



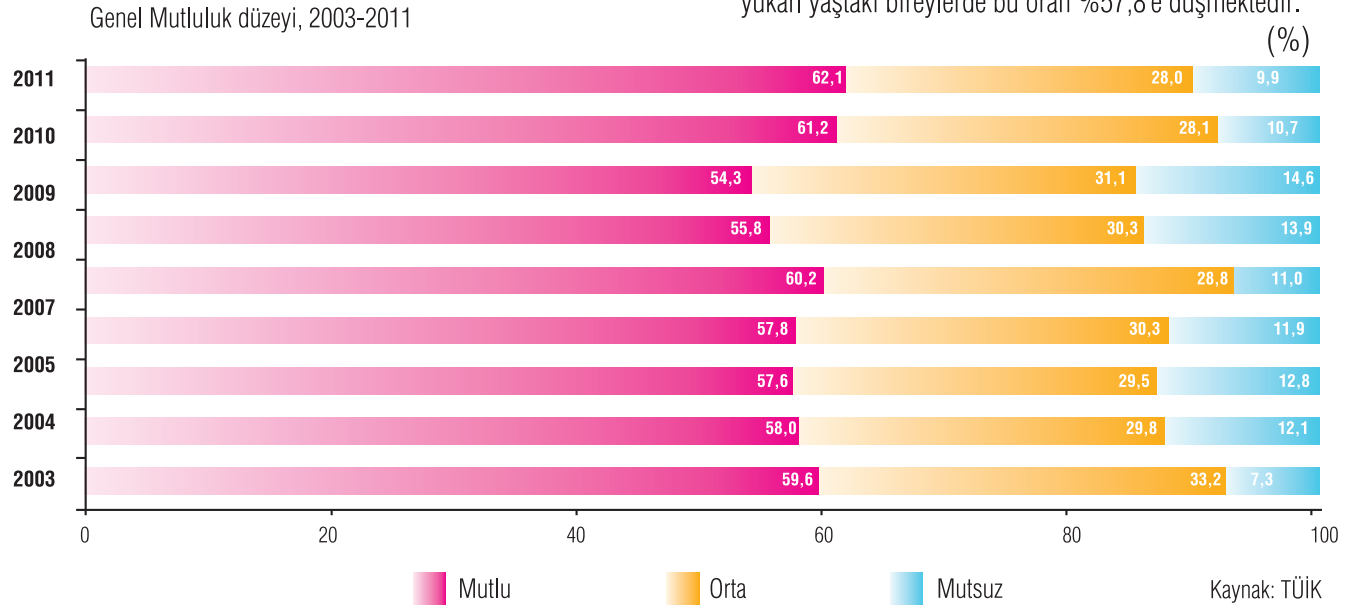
Kaynak: TÜİK



Yaşam Memnuniyeti Araştırması 2011

Ülkemizde 18 ve daha yukarı yaştaki bireylerin % 62,1'i kendilerini mutlu olarak ifade etmiştir.

2010 yılında bireylerin %61,2'si kendini mutlu, %10,7'si ise mutsuz olarak ifade ederken, 2011 yılında bu oran sırasıyla %62,1 ve %9,9'dur. 2011 yılında kadınlarda mutluluk oranı %64,6 iken, erkeklerde bu oran %59,5'dir. Yaş gruplarına göre mutluluk düzeyi değişmektedir. 18-24 yaş grubundaki bireylerde mutluluk oranı %69,5 iken, 65 ve daha yukarı yaştaki bireylerde bu oran %57,8'e düşmektedir.



Eğitim düzeyi arttıkça mutluluk düzeyi de artmaktadır. 2011 yılında ilkököl mezunu olanlarda mutluluk oranı %61,1 iken, yükseköğül ya da üniversite mezunlarında bu oran % 66,7'ye yükselmektedir. Evli bireylerin, evli

olmayanlara göre daha mutlu olduğu görülmektedir. 2011 yılında evli bireylerin % 65,5'i mutlu iken, evli olmayanlarda bu oran % 52,9'dur.

KURULAN VE KAPANAN ŞİRKET İSTATİSTİKLERİ

İL ADI	2012 OCAK (BİR AYLIK)									2011 OCAK (BİR AYLIK)								
	KURULAN			TASFİYE			KAPANAN			KURULAN			TASFİYE			KAPANAN		
	ŞİRKET	KOOP.	GER. KİŞİ TIC. İŞL.	ŞİRKET	KOOP.	ŞİRKET	KOOP.	GER. KİŞİ TIC. İŞL.	ŞİRKET	KOOP.	GER. KİŞİ TIC. İŞL.	ŞİRKET	KOOP.	ŞİRKET	KOOP.	GER. KİŞİ TIC. İŞL.		
BURSA	188	2	116	43	4	52	27	57	241	3	122	66	5	37	17	57		
ESKİŞEHİR	43	0	186	27	1	14	6	78	51	0	148	8	1	10	1	56		
BİLECİK	2	0	10	1	0	1	1	8	12	0	10	0	0	1	0	10		
TOPLAM	233	2	312	71	5	67	34	143	304	3	280	74	6	48	18	123		

Kaynak: TOBB Veri Tabanı

TR41 Bölgesinde 2011 yılı Ocak ayında toplam 304 şirket kurulmuş iken, 2012 yılı Ocak ayında kurulan şirket sayısı 233'tür.

Tasfiye olan şirket sayısı 2012 yılı Ocak ayında 71 olup bu sayı bir önceki Ocak ayında da 74'tür. Kapanan toplam işletme sayısında (şirket, kooperatif ve gerçek kişi tic. işl.) ise ilgili dönemde bir önceki yılın aynı dönemine göre bir artış yaşanmış ve 2011 Ocak ayında 189 olan kapanan işletme sayısı 2012 yılının aynı ayında 244 olarak gerçekleşmiştir.





Yeni Yalova Yolu 4.Km
Buttim İş Merkezi
Buttim Plaza Kat 6
Osmangazi/Bursa TÜRKİYE

Telefon : +90 224 211 13 27
Faks : +90 224 211 13 29
www.bebka.org.tr