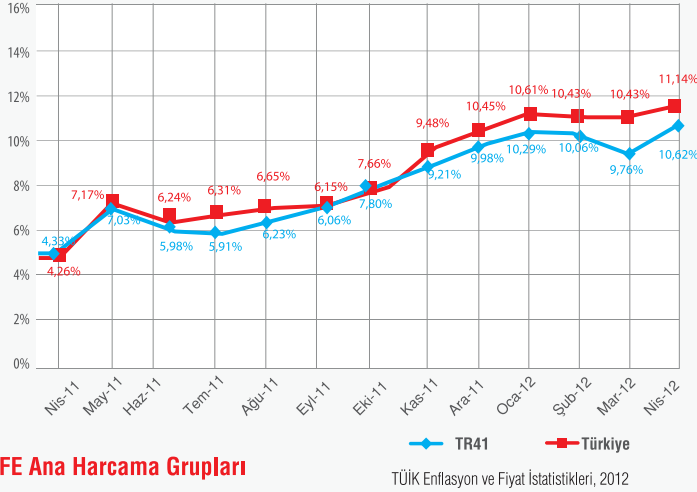




www.bebka.org.tr



Tüketici Fiyatları Endeksi (TÜFE):



TÜFE’de Türkiye geneli yıllık enflasyon %11,14, TR41 Bölgesinde ise %10,62 olarak gerçekleşmiştir.

2012 yılı Nisan ayında 2003 Temel Yıllı Tüketici Fiyatları Endeksi bir önceki aya göre ülke genelinde %1,52, TR41 Bölgesinde ise %1,57 artış yaşamıştır.

Bir önceki yılın aynı ayına göre TÜFE’de en yüksek artış %18,53 ile alkollü içecekler ve tütün grubunda gerçekleşmiştir. Çeşitli mal ve hizmetler (%16,56), konut (%13,11), giyim ve ayakkabı (%11,66), gıda ve alkolsüz içecekler (%11,65) artışın yüksek olduğu diğer harcama gruplarıdır.

Ana harcama grupları itibarıyla bir ay önceye göre en yüksek artış %13,20 ile giyim ve ayakkabı grubunda gerçekleşmiştir. Nisan ayında endekste yer alan gruplardan konutta %3,15, lokanta ve otelerde %1,19, ev eşyasında %0,81, eğlence ve kültürde %0,62, sağlıkta %0,52, eğitimde %0,52, çeşitli mal ve hizmetlerde %0,30, ulaşımda %0,27, alkollü içecekler ve tütünde %0,05 artış, haberleşmede %0,04, gıda ve alkolsüz içeceklerde %0,12 düşüş gerçekleşmiştir.

TR41 Bölgesinde ana harcama gruplarında bir önceki yılın aynı ayına göre en yüksek artış %18,61 ile alkollü içecekler ve tütün grubunda gerçekleşmiştir.

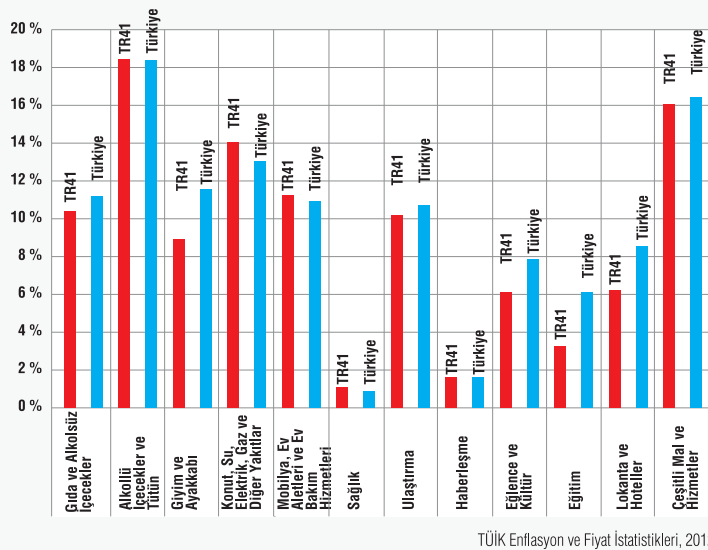
Endekste yer alan gruplardan çeşitli mal ve hizmetler grubunda %16,02, konut-su-elektrik-gaz ve diğer yakıtlarda %14,13, ev eşyasında %11,01, gıda ve alkolsüz içeceklerde %10,92, ulaşımda %9,39, giyim ve ayakkabıda %8,77, lokanta ve otelerde %6,41, eğlence ve kültürde %6,17, eğitimde %3,49, haberleşmede %1,79 ve sağlıkta %1,42 artış yaşanmıştır.

ÜFE’de yıllık değişim %7,65, aylık değişim ise %0,08 olarak gerçekleşmiştir. 2012 yılı Nisan ayında 2003 Temel Yıllı Üretici Fiyatları Endeksi’nde bir önceki aya göre %0,08 artış yaşanırken, bir önceki yılın Nisan ayına göre %7,65 artış gerçekleşmiştir.

Aylık değişim tarım sektöründe %-0,70, sanayi sektöründe %0,24 olarak gerçekleşmiştir. ÜFE’nin tarım sektörü endeksinde, bir önceki aya göre %0,70 düşüş, bir önceki yılın aynı ayına göre %1,92 artış gerçekleşmiştir. Sanayi sektörü endeksinde ise bir önceki aya göre %0,24, bir önceki yılın aynı ayına göre %8,92 artış gerçekleşmiştir.

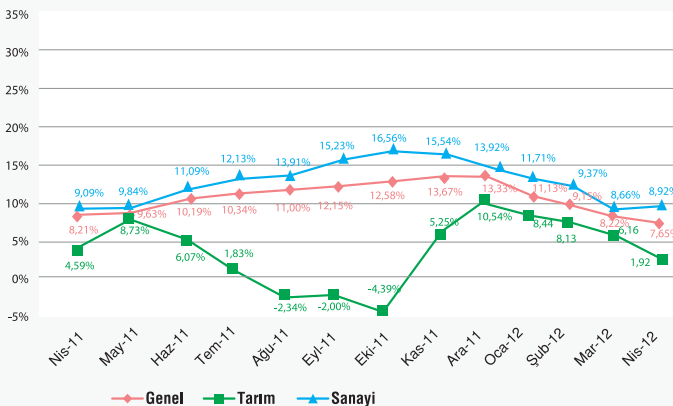
ÜFE sonuçları sanayinin alt sektörleri bazında değerlendirildiğinde en yüksek aylık artış %4,39 ile ham petrol ve doğalgaz çıkarımı alt sektöründe gerçekleşmiştir. Sanayinin üç sektöründen, madencilik ve taş ocaklığı sektöründe %2,56, imalat sanayi sektöründe %0,18 artış, elektrik, gaz ve su sektöründe %0,05 düşüş gerçekleşmiştir.

TÜFE Ana Harcama Grupları



TÜİK Enflasyon ve Fiyat İstatistikleri, 2012

Üretici Fiyatları Endeksi:



TÜİK Enflasyon ve Fiyat İstatistikleri, 2012



2012 yılı Nisan ayı ihracat verilerine göre bölge illerinden en fazla ihracat yapılan 5 ülke arasında Almanya, İtalya ve Fransa önde gelmektedir. Bu dönemde, bir önceki yılın aynı dönemine göre Bursa ilinden İtalya, Fransa ve Birleşik Krallık'a yapılan ihracat miktarlarında azalışlar yaşanırken Almanya ve Rusya'ya yapılan ihracatta artışlar görülmektedir. Eskişehir ilinde de aynı dönemde en fazla ihracat yapılan ülkelerden ABD ve Fransa'ya yapılan ihracat miktarlarında artış yaşanırken Almanya ve Avusturya'ya

İHRACAT(ABD DOLARI)

	Nisan (2012)	Nisan (2011)	TOPLAM (Ocak-Nisan 2012)
BURSA	990.682.890	1.129.111.310	4.100.570.360
ESKİŞEHİR	60.206.320	63.425.300	4.100.570.360
BİLECİK	3.696.580	3.541.730	12.958.690

TR41 Bölgesi illerinden Bursa'da 2012 yılı Nisan ayında 991 milyon dolara yakın bir ihracat gerçekleştirilmiştir. 2011 yılı Nisan ayı ile kıyaslandığında bu dönemde ihracatta Bursa'da 138 milyon doları aşan bir azalış yaşandığı görülmektedir. Eskişehir ili ise 2011 Nisan ayında yaklaşık 63,5 milyon dolarlık bir ihracat değerine sahipken 2012 yılı Nisan ayında bu değer azalarak 60 milyon dolar düzeyine gerilemiştir. Göreceli olarak Bursa ve Eskişehir illerine göre daha az ihracata sahip olan Bilecik'te, 2012 yılının Nisan ayında bir önceki yılın aynı ayına göre ihracat yaklaşık 155 bin dolarlık bir artışla 3,7 milyon dolar düzeyine yükselmiştir.

Ülkeler Bazında İhracat (ABD Doları)

BURSA

	NİSAN 2012	NİSAN 2011	
ALMANYA	174.087.000	İTALYA	172.966.000
İTALYA	93.740.000	ALMANYA	169.745.000
FRANSA	85.934.000	FRANSA	142.512.000
RUSYA	51.035.000	BİRLEŞİK KRALLIK	64.680.000
BİRLEŞİK KRALLIK	47.599.000	RUSYA	45.810.000

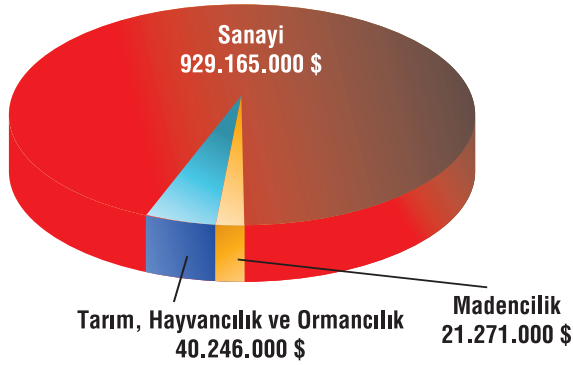
ESKİŞEHİR

	NİSAN 2012	NİSAN 2011	
ABD	15.497.000	ABD	14.831.000
ALMANYA	7.837.000	ALMANYA	9.818.000
FRANSA	7.206.000	FRANSA	5.828.000
AVUSTURYA	3.217.000	AVUSTURYA	4.326.000
ROMANYA	1.957.000	İSPANYA	2.017.000

BİLECİK

	NİSAN 2012	NİSAN 2011	
ALMANYA	711.000	ÇİN	682.000
ÇİN	643.000	FRANSA	539.000
ABD	366.000	İTALYA	292.000
FRANSA	348.000	ALMANYA	266.000
İTALYA	225.000	ABD	251.000

yapılan ihracatta da azalma yaşandığı görülmektedir. Bilecik ilinin ihracat rakamları incelendiğinde ise geçen yılın aynı dönemine kıyasla Almanya ve ABD'ye yapılan ihracatta artışlar yaşanırken Çin, Fransa ve İtalya'ya olan ihracat miktarlarında azalma yaşandığı ortaya çıkmaktadır.



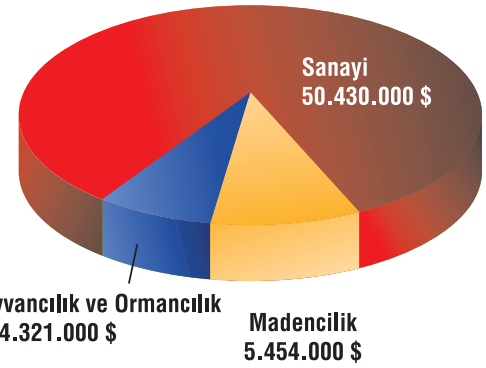
SANAYİ **MADENCİLİK** **TARIM**

BURSA

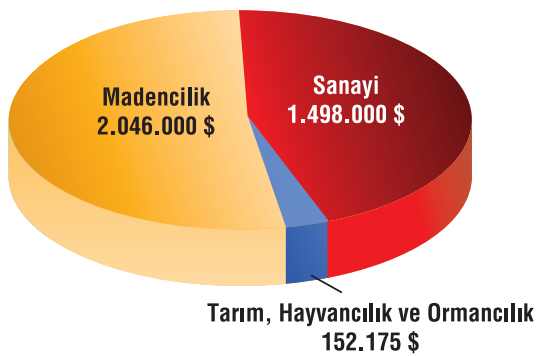
Bursa ili 2012 yılı Nisan ayı ihracatının yaklaşık %94'ünü sanayi ürünleri oluştururken tarım, hayvancılık ve ormancılık ürünleri ihracatı toplam ihracatın %4'ü kadardır. Madencilik sektöründen yapılan ihracat ise %2 dolaylarındadır.

ESKİŞEHİR

2012 yılı Nisan ayında sanayi ürünleri ihracatı Eskişehir ilinde toplam ihracatın yaklaşık %84'ünü oluşturmaktadır. Tarım, hayvancılık ve ormancılık sektöründe bu oran %7 olarak gerçekleşmiş iken madencilik sektörüne ait olan ihracat toplam ihracatın %9'u dolaylarındadır.



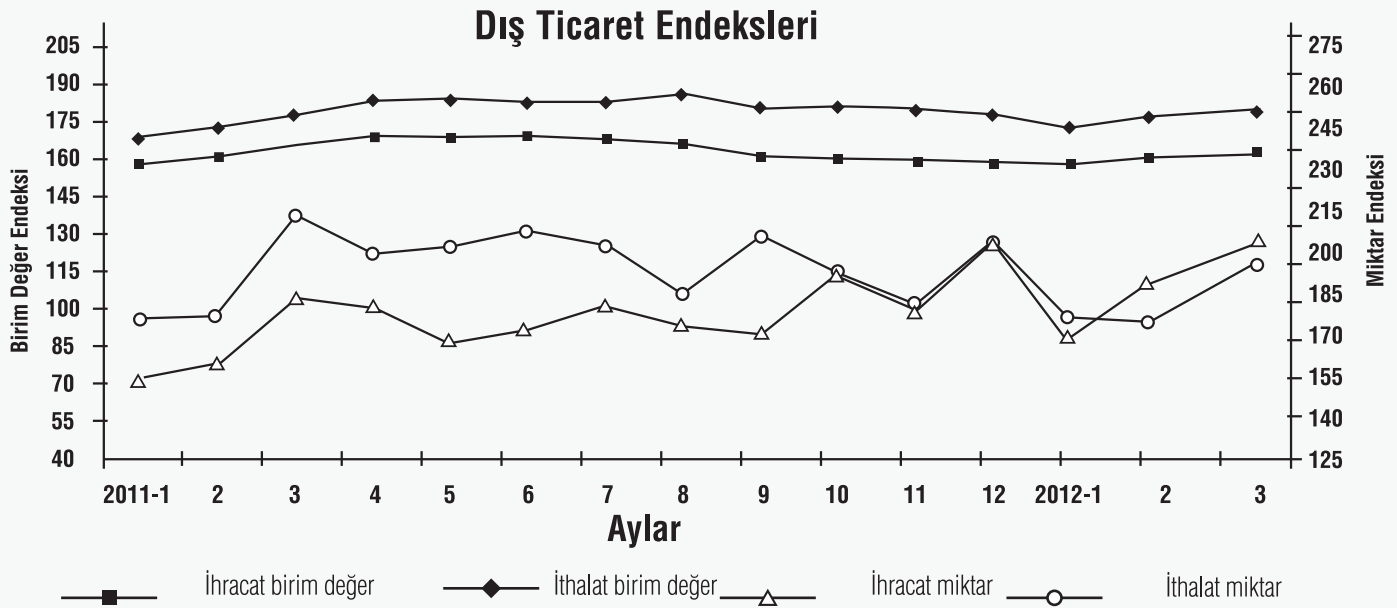
SANAYİ **MADENCİLİK** **TARIM**



SANAYİ **MADENCİLİK** **TARIM**

BİLECİK

Bilecik ilinde %55'lik ihracat payına sahip olan madencilik sektörünü %41 ile sanayi sektörü takip etmektedir. Tarım, hayvancılık ve ormancılık sektörünün toplam ihracattaki payı ise %5 olarak gerçekleşmiştir.



İhracat birim değer endeksi %3,3 gerilemiştir.

Geçici dış ticaret verilerinden hesaplanan 2003=100 temel yıllık dış ticaret endekslerine göre 2012 yılı Mart ayında, bir önceki yılın aynı ayına göre ihracat birim değer endeksi %3,3 azalırken, ithalat birim değer endeksi %0,1 oranında artmıştır.

İlgili ayda ihracat birim değer endeksi, bir önceki yılın aynı ayına göre tarım ve ormancılıkta %1,9 artarken, balıkçılıkta %6,5, madencilik ve taş ocakçılığında %2,1 ve imalat sanayiinde %3,4 azalmıştır. İthalat birim değer endeksi geçen yılın aynı ayına göre, madencilik ve taş ocakçılığında %15,5 artarken tarım ve ormancılıkta %13,7, imalat sanayiinde %2 azalmıştır.

2012 Ocak-Mart döneminde bir önceki yılın aynı dönemine göre, ihracat birim değer endeksi %1,6 azalırken, ithalat birim değer endeksi ise %1,5 oranında artmıştır. İlgili dönemde ihracat birim değer endeksleri, bir önceki yılın aynı dönemine göre tarım ve ormancılıkta %2,1 artarken, balıkçılıkta %4,7, madencilik ve taş ocakçılığında %1,3 ve imalat sanayiinde %1,6 azalmıştır.

İthalat birim değer endeksleri geçen yılın aynı dönemine göre, tarım ve ormancılıkta %11,3, imalat sanayiinde %1,2 azaldı, madencilik ve taş ocakçılığında %19 artmıştır.

Kaynak: TÜİK



Dış ticaret endeksleri değişim oranları (%) [2003=100]

Sektörler [ISIC Rev. 3]	İhracat			İthalat		
	2012 Mart/ 2011 Mart	2012 D-I/ 2011 D-I	2011/ 2010	2012 Mart/ 2011 Mart	2012 D-I/ 2011 D-I	2011/ 2010
Miktar endeksleri						
Genel	16,0	14,4	6,2	-5	-2,1	12,1
Tarım ve Ormancılık	3,0	-3,5	-3,4	-44,7	-19,4	4,9
Balıkçılık	-13,8	0,8	3,7	-	-	-
Madencilik ve Taşocakçılığı	9,6	4,6	-5,6	16,7	7,2	9,9
İmalat	16,7	15,3	7,0	-7,3	-4,3	12,9
Hurdalar	-10,8	5,3	13,3	12,8	12,0	10,7
Birim değer endeksleri						
Genel	-3,3	-1,6	11,6	0,1	1,5	15,8
Tarım ve Ormancılık	1,9	2,1	8,4	-13,7	-11,3	31,3
Balıkçılık	-6,5	-4,7	19,6	-	-	-
Madencilik ve Taşocakçılığı	-2,1	-1,3	11,0	15,5	19,0	30,9
İmalat	-3,4	-1,6	11,7	-2,0	-1,2	12,1
Hurdalar	-28,5	-23,2	23,5	-4,5	-0,9	23,1

D: Dönem

İthalat miktar endeksi %5 gerilemiştir.

2012 yılı Mart ayında bir önceki yılın aynı ayına göre ihracat miktar endeksi %16 artarken, ithalat miktar endeksi %5 azalmıştır. Takvim etkilerinden arındırılmış seriye göre 2012 yılı Mart ayında, 2011 Mart ayına göre ihracat miktar endeksi orjinal seride olduğu gibi %16 artarken, ithalat miktar endeksi %3,1 oranında azalmıştır. Mevsim ve Takvim etkilerinden arındırılmış seriye göre ise 2012 yılı Mart ayında bir önceki aya göre ihracat miktar endeksi %1,1, ithalat miktar endeksi %3,2 artmıştır.

İhracat miktar endeksi ana sektörler itibarıyla, geçen yılın aynı ayına göre, balıkçılıkta %13,8 azalırken tarım ve ormancılıkta %3, madencilik ve taş ocakçılığında %9,6, imalat sanayiinde %16,7 artmıştır. Aynı ayda, ithalat miktar endeksi tarım ve ormancılıkta %44,7, imalat sanayiinde %7,3 azalırken madencilik ve taş ocakçılığında ise %16,7 artmıştır.



Şubat 2012 döneminde kurumsal olmayan çalışma çağındaki nüfus geçen yılın aynı dönemine göre 1 milyon 213 bin kişi artmıştır.

2012 yılı Şubat döneminde, Türkiye'de kurumsal olmayan nüfus bir önceki yılın aynı dönemine göre 1 milyon 334 bin kişilik bir artış ile 73 milyon 254 bin kişiye, kurumsal olmayan çalışma çağındaki nüfus ise 1 milyon 213 bin kişi artarak 54 milyon 365 bin kişiye ulaşmıştır.

Şubat 2012 döneminde işgücüne katılma oranı % 47,9'dur.

2012 yılı Şubat döneminde, Türkiye genelinde işgücüne katılma oranı, bir önceki yılın aynı dönemine göre 0,6 puanlık azalışla % 47,9 olarak gerçekleşmiştir. Aynı dönemler için yapılan kıyaslamalara göre; erkeklerde işgücüne katılma oranı 1,5 puanlık azalışla % 69,1, kadınlarda ise 0,2 puanlık artışla % 27,4'tür.

İşgücünün eğitim ve yaş dağılımları ise;

- Toplam işgücünün % 15,6'sını 15-24 yaş grubundakiler oluşturmaktadır.
- Lise altı eğitimlilerde işgücüne katılma oranı; erkekler için % 66,7,

kadınlar için % 23'tür.

- Yükseköğretim mezunu erkeklerde % 85,1 olan işgücüne katılma oranı, kadınlarda % 70,4'tür.

Tarım dışı istihdam 682 bin kişi artmıştır.

2012 yılı Şubat döneminde istihdam edilenlerin sayısı, geçen yılın aynı dönemine göre 536 bin kişi artarak 23 milyon 338 bin kişiye yükselmiştir. Bu dönemde, tarım sektöründe çalışan sayısı 146 bin kişi azalırken, tarım dışı sektörlerde çalışan sayısı 682 bin kişi artmıştır.

Şubat 2012 döneminde istihdam edilenlerin % 23,3'ü tarım, % 20,1'i sanayi, % 5,6'sı inşaat, % 51,1'i ise hizmetler sektöründedir. Önceki yılın aynı dönemi ile karşılaştırıldığında hizmetler sektörünün istihdam edilenler içindeki payının 1,8 puan arttığı, buna karşılık tarım sektörünün payının 1,1 puan, sanayi sektörünün payının 0,3 puan, inşaat sektörünün payının ise 0,3 puan azaldığı görülmektedir.

İşgücü durumu (Yıllık)

	TÜRKİYE		KENT		KIR	
	2011	2012	2011	2012	2011	2012
Kurumsal olmayan nüfus (000)	71.920	73.254	49.295	50.225	22.625	23.029
15 ve daha yukarı yaştaki nüfus (000)	53.152	54.365	36.738	37.531	16.414	16.834
İşgücü (000)	25.766	26.058	17.198	17.606	8.567	8.452
İstihdam (000)	22.802	23.338	14.905	15.434	7.897	7.854
İşsiz (000)	2.964	2.721	2.294	2.123	670	598
İşgücüne katılma oranı (%)	48,5	47,9	46,8	46,9	52,2	50,2
İstihdam oranı (%)	42,9	42,9	40,6	41,3	48,1	46,7
İşsizlik oranı (%)	11,5	10,4	13,3	12,1	7,8	7,1
Tarım dışı işsizlik oranı (%)	14,2	12,7	13,6	12,3	16,8	14,3
Genç nüfusta işsizlik oranı ⁽¹⁾ (%)	20,6	18,3	22,5	19,9	16,5	14,6
İşgücüne dahil olmayanlar (000)	27.386	28.307	19.540	19.924	7.846	8.382

Kaynak: TÜİK



İşsizlik oranı % 10,4'tür.

Türkiye genelinde işsiz sayısı geçen yılın aynı dönemine göre 243 bin kişi azalarak 2 milyon 721 bin kişiye düşmüştür. İşsizlik oranı ise 1,1 puanlık azalış ile % 10,4 seviyesinde gerçekleşmiştir. Kentsel yerlerde işsizlik oranı 1,2 puanlık azalışla % 12,1, kırsal yerlerde ise 0,7 puanlık azalışla % 7,1 olmuştur.

Bu dönemde;

- İşsizler sıklıkla (% 31,2) "eş-dost" vasıtasıyla iş aramaktadır.
- İşsizlerin % 90,9'u (2 milyon 473 bin kişi) daha önce bir işte çalışmıştır.
- Daha önce bir işte çalışmış olan işsizlerin % 47,3'ü "hizmetler", % 19'u "sanayi", % 21,7'si "inşaat", % 8,4'ü "tarım" sektöründe çalışmış, % 3,6'sı ise 8 yıldan önce işinden ayrılmıştır.
- İşsizlerin; % 35,6'sını çalıştığı iş geçici olup işi sona erenler, % 13,5'ini işten çıkarılanlar, % 17,4'ünü kendi isteğiyle işten ayrılanlar, % 6,5'ini işyerini kapatan/iflas edenler, % 8,4'ünü ev işleriyle meşgul olanlar, % 8,5'ini öğrenimine devam eden veya yeni mezun olanlar, % 10,1'ini ise diğer nedenler oluşturmaktadır.

İşgücü dışında olanların % 53,5'i daha önce bir işte çalışmıştır.

Şubat 2012 döneminde 1 milyon 731 bin kişi işe yeni başlamış veya iş değiştirmiş olup, bunun toplam istihdam içindeki oranı % 7,4'tür. İşe yeni başlayan veya iş değiştirenlerin % 32,9'u 25-34 yaş grubundadır.

Bu dönemde işe başlayan veya iş değiştirenlerin % 23,5'i "sanayi", % 42,7'si "hizmetler", % 18,8'i "inşaat" sektöründe, % 14,9'u ise "tarım" sektöründe işe başlamıştır. Mevcut işsizlerin % 12,2'sini (331 bin kişi) bu dönemde işten ayrılanlar oluşturmaktadır.

Kaynak: TÜİK



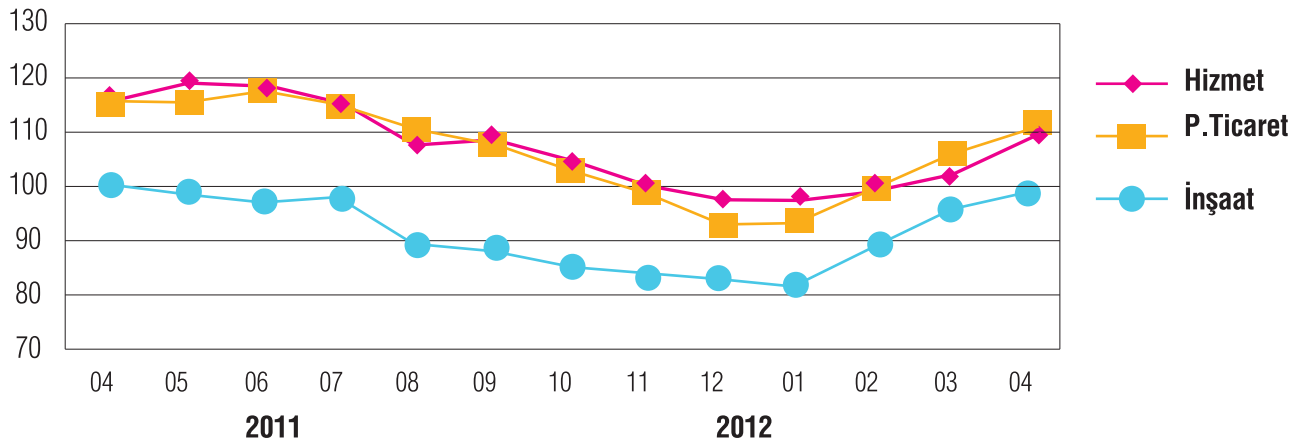
Nisan 2012

2012 Nisan ayında hizmet, perakende ticaret ve inşaat sektörü güven endeksleri artmıştır.

2012 Nisan ayında, Hizmet Sektörü Güven Endeksi bir önceki aya göre %7,0, Perakende Ticaret Sektörü Güven Endeksi %4,7 ve İnşaat Sektörü Güven Endeksi %3,7 oranında artmıştır. 2012 yılı Mart ayında 102,9 olan Hizmet Sektörü Güven Endeksi 110,1; 106,5 olan Perakende Ticaret

Sektörü Güven Endeksi 111,5 ve 95,9 olan İnşaat Sektörü Güven Endeksi 99,5 değerine yükselmiştir.

**Sektörel Güven Endeksleri 0-200 aralığında değer alabilmekte, endeksin 100'den büyük olması sektörün mevcut ve gelecek döneme ilişkin iyimserliğini, 100'den küçük olması ise kötümserliğini göstermektedir.*



Hizmet Sektörü Güven Endeksindeki artış, son üç ayda iş durumu ve son üç ayda hizmetlere olan talep; Perakende Ticaret Sektörü Güven Endeksindeki artış, son üç ayda ve gelecek üç ayda iş hacmi (satışlar); İnşaat Sektörü Güven Endeksindeki artış ise, alınan kayıtlı siparişlerin mevcut düzeyi ve gelecek üç ayda toplam çalışan sayısı değerlendirmelerinin iyileşmesinden kaynaklanmaktadır.

Sektörel güven endeksleri, alt kalemleri ve değişim oranları

	Endeks			Bir önceki aya göre değişim oranı(%)	
	02 / 2012	03 / 2012	04 / 2012	03 / 2012	04 / 2012
Hizmet Sektörü Güven Endeksi	98,8	102,9	110,1	4,1	7,0
Son üç ayda iş durumu	84,6	89,6	98,6	5,9	10,1
Son üç ayda hizmetlere olan talep	85,1	86,1	99,2	1,1	15,3
Gelecek üç ayda hizmetlere olan talep	126,7	132,9	132,3	4,9	-0,4
Perakende Ticaret Sektörü Güven Endeksi	99,7	106,5	111,5	6,8	4,7
Son üç ayda iş hacmi (satışlar)	70,3	77,2	92,5	9,8	19,8
Mevcut mal stok seviyesi	105,6	102,4	99,4	-3,0	-2,9
Gelecek üç ayda iş hacmi (satışlar)	123,1	139,8	142,4	13,5	1,9
İnşaat Sektörü Güven Endeksi	89,6	95,9	99,5	7,0	3,7
Alınan kayıtlı siparişlerin mevcut düzeyi	62,5	66,9	69,3	7,1	3,6
Gelecek üç ayda toplam çalışan sayısı	116,8	125,0	129,7	7,0	3,8

Kaynak: TÜİK



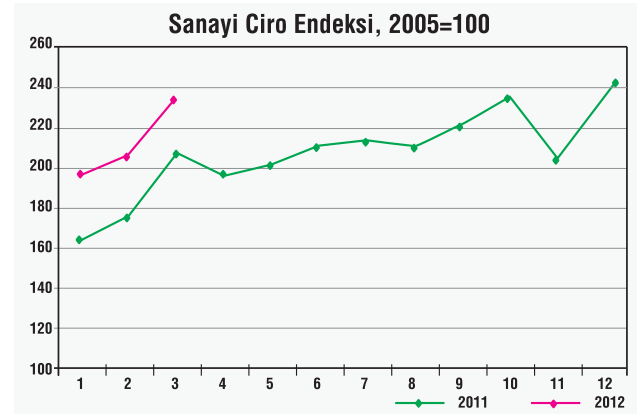
Sanayi Ciro Endeksi, 2012 yılı Mart ayında yüzde 13,6 artmıştır.

Sanayi Üretim Anketi kapsamında yer alan İmalat Sanayi ile Madencilik ve Taş Ocakçılığı kısımlarında bulunan işyerlerinden 2005=100 temel yıllık oluşturulan Sanayi Ciro Endeksi, 2012 yılı Mart ayında bir önceki yılın aynı ayına göre %13,6, bir önceki aya göre ise %13,2 artmıştır. Sanayinin alt sektörleri incelendiğinde, 2012 yılı Mart ayında, bir önceki

yılın aynı ayına göre Madencilik ve Taş Ocakçılığı endeksi %21,7; İmalat Sanayi endeksi ise %13,3 artmıştır.

Ana sanayi grupları sınıflamasına göre 2012 yılı Mart ayında en yüksek artış Dayanıklı Tüketim Malı İmalatında görülmüştür.

ANA SANAYİ GRUPLARI	Mart 2012			Mart 2011		
	Endeks	Yıllık Değişim (%)	Aylık Değişim (%)	Endeks	Yıllık Değişim (%)	Aylık Değişim (%)
Ara Malı İmalatı	261,5	12,8	13,7	231,7	25,6	17,6
Dayanıklı Tüketim Malı İmal.	197,7	33,5	18,0	148,0	19,8	17,2
Dayanısız Tüketim Malı İmal.	204,7	13,7	13,7	180,1	17,5	15,3
Enerji	231,8	15,2	14,2	201,1	47,5	19,0
Sermaye Malı İmalatı	233,8	8,9	9,2	219,3	39,0	17,4



İmalat sanayi alt gruplarında en yüksek artış Diğer İmalatlarda gerçekleşmiştir.

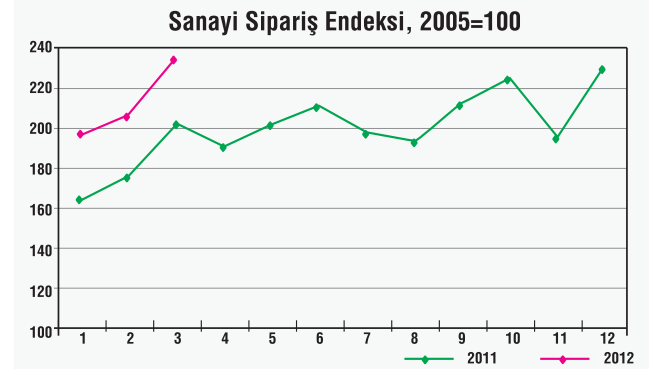
İmalat sanayi alt sektörlerinin 2012 yılı Mart ayında 2011 yılı aynı ayına göre yüzde değişim oranları incelendiğinde, en yüksek artış oranının %35,0 ile Diğer İmalatlarda gerçekleştiği görülmektedir. Bunu %34,1 ile Başka Yerde Sınıflandırılmamış Makine ve Ekipman İmalatı takip etmektedir.

Sanayi Sipariş Endeksi, 2012 yılı Mart ayında 2011 yılı Mart ayına göre yüzde 16,0 artmıştır.

Avrupa Birliği düzenlemelerine göre, İmalat Sanayi kısmında sipariş ile çalışan faaliyetlerde bulunan ve Sanayi Üretim Anketi'nin kapsamına giren işyerlerinden, 2005=100 temel yıllık oluşturulan Sanayi Sipariş Endeksi, 2012 yılı Mart ayında bir önceki yılın aynı ayına göre %16,0, bir önceki aya göre ise %13,7 artmıştır.

Ana sanayi grupları sınıflamasına göre 2012 yılı Mart ayında en yüksek artış Dayanıklı Tüketim Malı İmalatında görülmüştür.

ANA SANAYİ GRUPLARI	Mart 2012			Mart 2011		
	Endeks	Yıllık Değişim (%)	Aylık Değişim (%)	Endeks	Yıllık Değişim (%)	Aylık Değişim (%)
Ara Malı İmalatı	262,3	14,4	10,9	229,3	28,7	17,0
Dayanıklı Tüketim Malı İmal.	187,0	40,8	19,9	132,8	20,5	15,3
Dayanısız Tüketim Malı İmal.	199,9	21,1	14,3	165,0	17,6	9,8
Sermaye Malı İmalatı	235,6	10,4	17,8	213,5	33,7	17,6



Sipariş Endeksinin 2012 yılı Mart ayında 2011 yılı aynı ayına göre yüzde değişim oranları incelendiğinde, en yüksek artış oranının %39,7 ile Fabrikasyon metal ürünleri imalatında (Makine ve teçhizat hariç) gerçekleştiği görülmektedir. Bunu, %37,6 ile Temel eczacılık ürünlerinin ve eczacılığa ilişkin malzemelerin imalatı takip etmektedir.



Mart / 2012

Sanayi üretimi yüzde 2,4 arttı.

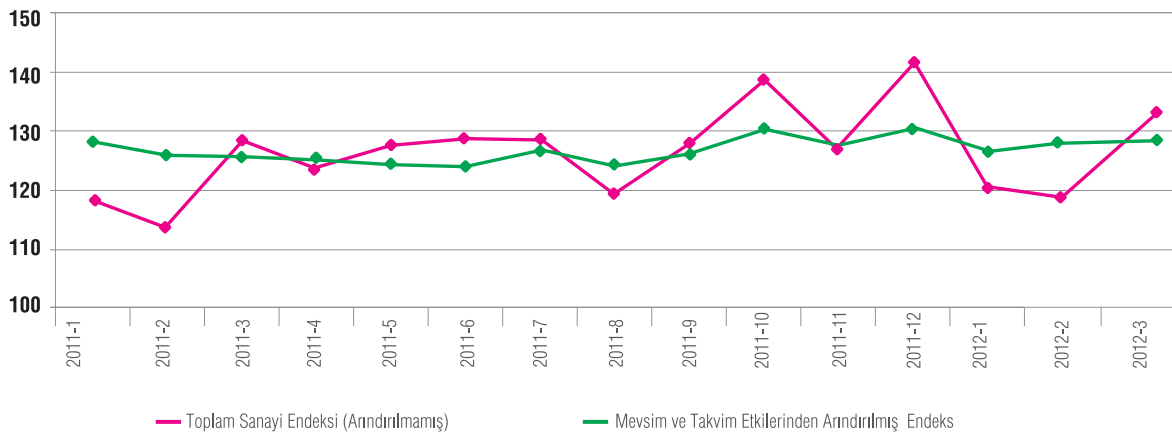
2012 yılı Mart ayında 2005=100 temel yıllık sanayi üretim endeksi bir önceki yılın aynı ayına göre %2,4 artmıştır. Sanayinin alt sektörleri incelendiğinde, 2012 yılı Mart ayında bir önceki yılın aynı ayına göre; madencilik ve taş ocakçılığı sektörü endeksi %4,3, imalat sanayi sektörü

endeksi %1,6 ve elektrik, gaz, buhar ve iklimlendirme üretimi ve dağıtım sektörü endeksi %7,9 artmıştır.

Takvim etkisinden arındırılmış endeks 2012 yılı Mart ayında bir önceki yılın aynı ayına göre %2,5, mevsim ve takvim etkilerinden arındırılmış sanayi üretim endeksi ise bir önceki aya göre %0,7 artış göstermiştir.

(2005=100) SEKTÖR	Arındırılmamış			Takvim Etkisinden Arındırılmış		Mevsim ve Takvim Etkisinden Arındırılmış	
	Endeks	Değişim (Yıllık)	Değişim (Aylık)	Endeks	Değişim (Yıllık)	Endeks	Değişim (Yıllık)
Toplam Sanayi	131,2	2,4	10,7	128,4	2,5	128,6	0,7
Madencilik ve Taş Ocakçılığı	126,2	4,3	11,3	125,1	4,3	137,9	-0,5
İmalat Sanayi	128,7	1,6	11,8	125,7	1,6	125,6	0,9
Elektrik, Gaz, Buhar ve İklimlendirme Üretimi ve Dağıtım	153,1	7,9	3,7	153,1	7,9	150	1,1

Arındırılmamış İle Mevsim ve Takvim Etkilerinden Arındırılmış Sanayi Üretim Endeksi



**KURULAN VE KAPANAN ŞİRKET İSTATİSTİKLERİ**

İL ADI	2012 MART (AYLIK)									2011 MART (AYLIK)						
	KURULAN			TASFİYE			KAPANAN			KURULAN			TASFİYE		KAPANAN	
	ŞİRKET	KOOP.	GER. KİŞİ TİC. İŞL.	ŞİRKET	KOOP.	ŞİRKET	KOOP.	GER. KİŞİ TİC. İŞL.	ŞİRKET	KOOP.	GER. KİŞİ TİC. İŞL.	ŞİRKET	KOOP.	ŞİRKET	KOOP.	GER. KİŞİ TİC. İŞL.
BURSA	116	2	114	22	4	22	6	51	184	6	111	39	6	36	4	142
ESKİŞEHİR	18	1	132	6	0	3	0	21	49	0	143	10	1	3	1	53
BİLECİK	2	1	10	0	0	0	1	4	4	0	11	1	4	1	0	3
TOPLAM	136	4	256	28	4	25	7	76	237	6	265	50	11	40	5	198

Kaynak: TOBB Veri Tabanı

TR41 Bölgesinde 2011 yılı Mart ayında toplam 237 şirket kurulmuş iken 2012 yılı Mart ayında kurulan şirket sayısı 136'dır.

Tasfiye olan şirket sayısı 2012 yılı Mart ayında 28 olup bu sayı bir önceki Mart ayında 50'dir. Kapanan toplam işletme sayısında (şirket, kooperatif ve gerçek kişi tic. işl.) ise ilgili dönemde bir önceki yılın aynı dönemine göre azalış yaşanmış ve 2011 Mart ayında 243 olan kapanan işletme sayısı 2012 yılının aynı ayında 108 olarak gerçekleşmiştir.





Yeni Yalova Yolu 4.Km
Buttim İş Merkezi
Buttim Plaza Kat 6
Osmangazi/Bursa TÜRKİYE

Telefon : +90 224 211 13 27
Faks : +90 224 211 13 29
www.bebka.org.tr