

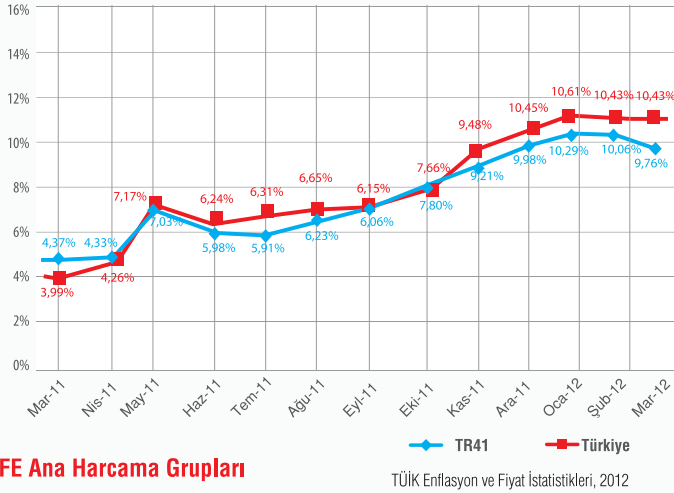




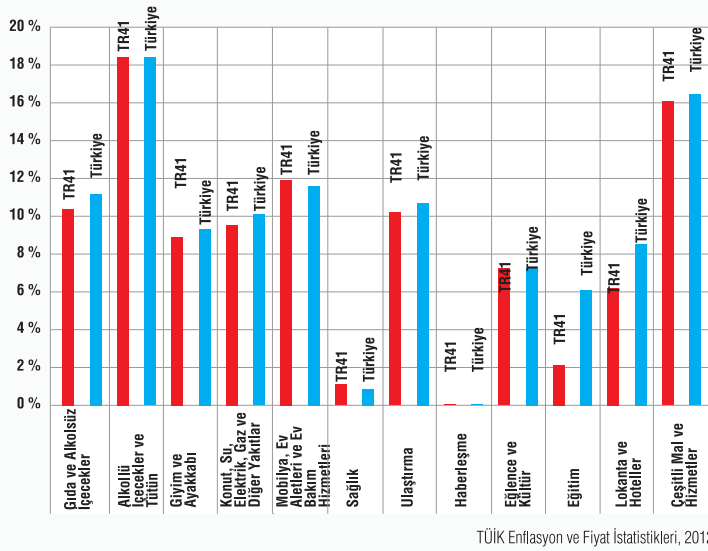
[www.bebka.org.tr](http://www.bebka.org.tr)



## Tüketici Fiyatları Endeksi (TÜFE):

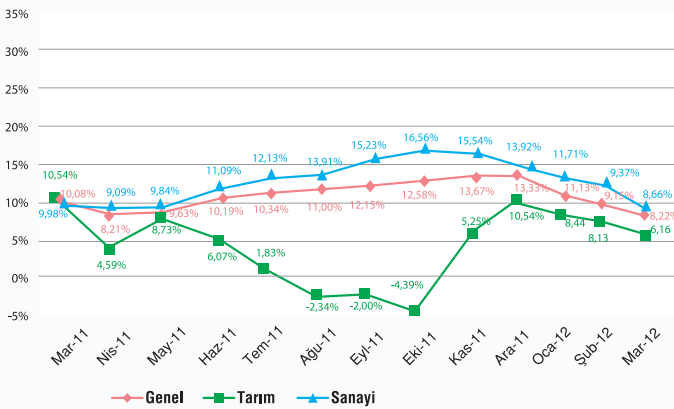


## TÜFE Ana Harcama Grupları



TÜİK Enflasyon ve Fiyat İstatistikleri, 2012

## Üretici Fiyatları Endeksi:



TÜİK Enflasyon ve Fiyat İstatistikleri, 2012

**TÜFE'de Türkiye geneli yıllık enflasyon %10,43, TR41 Bölgesinde ise %9,76 olarak gerçekleşmiştir.**

2012 yılı Mart ayında 2003 Temel Yıllı Tüketici Fiyatları Endeksi bir önceki aya göre ülke genelinde %0,41, TR41 Bölgesinde ise %0,23 artış yaşamıştır.

**Bir önceki yılın aynı ayına göre TÜFE'de en yüksek artış %18,47 ile alkollü içecekler ve tütün grubunda gerçekleşmiştir.** Çeşitli mal ve hizmetler (%16,53), ev eşyası (%11,76), gıda ve alkolsüz içecekler (%11,25), ulaştırma (%10,84) artışın yüksek olduğu diğer harcama gruplarıdır.

**Ana harcama grupları itibariyle bir ay önceye göre en yüksek artış %1,15 ile ulaştırma grubunda gerçekleşmiştir.** Mart ayında endekste yer alan gruplardan giyim ve ayakkabıda %1,07, ev eşyasında %0,91, lokanta ve otellerde %0,76, çeşitli mal ve hizmetlerde %0,67, konutta %0,65, sağlıkta %0,31, eğlence ve kültürde %0,25, eğitimde %0,17 artış, haberleşmede %0,32, gıda ve alkolsüz içeceklerde %0,33 düşüş gerçekleşmiştir. Alkollü içecekler ve tütün grubunda değişim gözlenmemiştir.

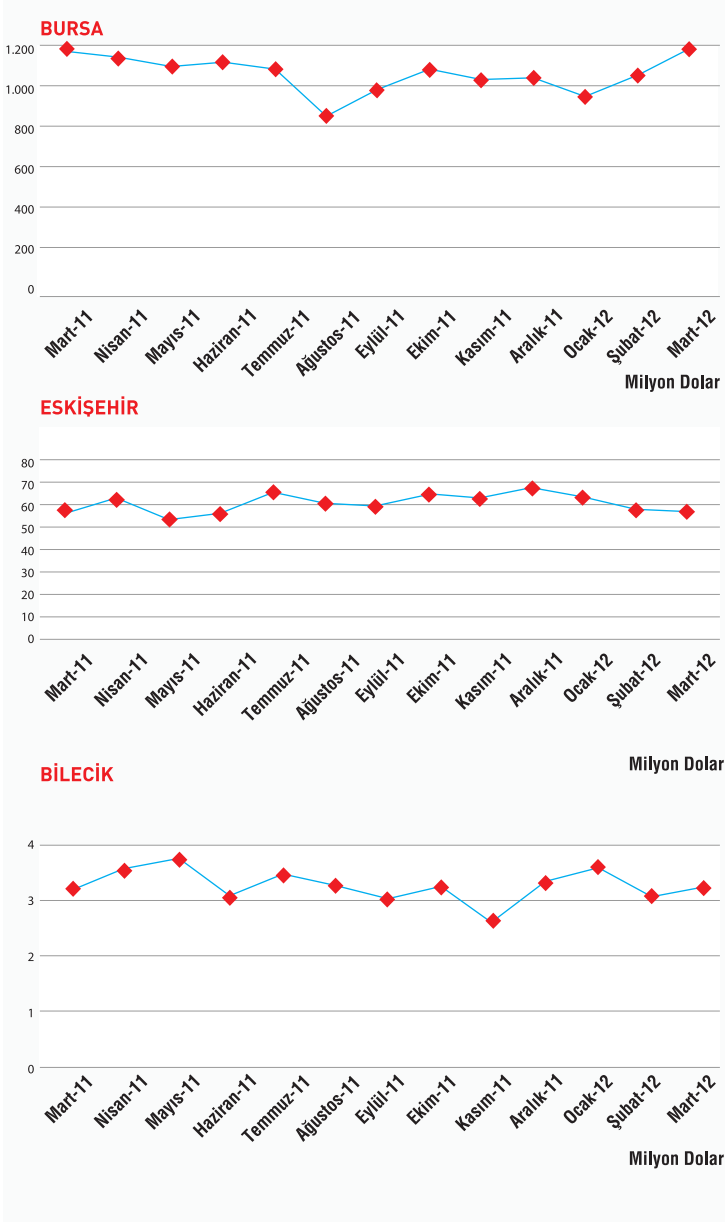
**TR41 Bölgesinde ana harcama gruplarında bir önceki yılın aynı ayına göre en yüksek artış %18,58 ile alkollü içecekler ve tütün grubunda gerçekleşmiştir.**

Endekste yer alan gruplardan çeşitli mal ve hizmetler grubunda %16,18, ev eşyasında %11,92, gıda ve alkolsüz içeceklerde %10,38, ulaşımda %10,22, konut-su-elektrik-gaz ve diğer yakıtlarda %9,50, giyim ve ayakkabıda %8,93, eğlence ve kültürde %7,24, lokanta ve otellerde %6,26, eğitimde %2,15, sağlıkta %1,08 ve haberleşmede %0,03 artış yaşanmıştır.

**ÜFE'de yıllık değişim %8,22, aylık değişim ise %0,36 olarak gerçekleşmiştir.** 2012 yılı Mart ayında 2003 Temel Yıllı Üretici Fiyatları Endeksi'nde bir önceki aya göre %0,36 artış yaşanırken, bir önceki yılın Mart ayına göre %8,22 artış gerçekleşmiştir.

**Aylık değişim tarım sektöründe %1,16, sanayi sektöründe %0,69 olarak gerçekleşmiştir.** ÜFE'nin tarım sektörü endeksinde, bir önceki aya göre %1,16 düşüş, bir önceki yılın aynı ayına göre %6,16 artış gerçekleşmiştir. Sanayi sektörü endeksinde ise bir önceki aya göre %0,36, bir önceki yılın aynı ayına göre %8,22 artış gerçekleşmiştir.

**ÜFE sonuçları sanayinin alt sektörleri bazında değerlendirildiğinde en yüksek aylık artış %5,53 ile kok kömürü ve rafine edilmiş petrol ürünleri alt sektöründe gerçekleşmiştir.** Sanayinin üç sektöründen, imalat sanayi sektöründe %0,95 artış; madencilik ve taş ocacılığı sektöründe %0,35, elektrik-gaz ve su sektöründe %1,10 düşüş gerçekleşmiştir.



2012 yılı Mart ayı ihracat verilerine göre bölge illerinden en fazla ihracat yapılan 5 ülke arasında Almanya, İtalya ve Fransa önde gelmektedir. Bu dönemde, bir önceki yılın aynı dönemine göre Bursa ilinden İtalya, Fransa ve Rusya'ya yapılan ihracat miktarlarında azalışlar yaşanırken Almanya ve Romanya'ya yapılan ihracatta artışlar görülmektedir. Eskişehir ilinde de aynı dönemde en fazla ihracat yapılan ülkelerden ABD, Fransa ve Romanya'ya yapılan ihracat miktarlarında artış yaşanırken Almanya'ya

## İHRACAT(ABD DOLARI)

	Mart (2012)	Mart (2011)	TOPLAM (2012 Ocak-Mart)
BURSA	1.129.215.000	1.170.466.000	3.110.021.000
ESKİŞEHİR	71.963.000	57.834.000	194.292.000
BİLECİK	3.254.000	3.191.000	9.891.000

TR41 Bölgesi illerinden Bursa'da 2012 yılı Mart ayında 1.130 milyon dolara yakın bir ihracat gerçekleştirilmiştir. 2011 yılı Mart ayı ile kıyaslandığında bu dönemde ihracatta Bursa'da 41 milyon doları aşan bir azalış yaşandığı görülmektedir. Eskişehir ili ise 2011 Mart ayında yaklaşık 57.8 milyon dolarlık bir ihracat değerine sahipken 2012 yılı Mart ayında bu değer yaklaşık 14 milyon dolarlık bir artışla 72 milyon dolar dolaylarına yükselmiştir. Göreceli olarak Bursa ve Eskişehir illerine göre daha az ihracata sahip olan Bilecik'te, 2012 yılının Mart ayında bir önceki yılın aynı ayına göre ihracat yaklaşık 63 bin dolarlık bir artışla 3.25 milyon dolar düzeyine yükselmiştir.

## Ülkeler Bazında İhracat (ABD Doları)

### BURSA

	MART 2012	MART 2011	
ALMANYA	190.451.000	İTALYA	178.149.000
İTALYA	154.491.000	ALMANYA	165.748.000
FRANSA	93.094.000	FRANSA	123.788.000
BİRLEŞİK KRALLIK	65.651.000	ROMANYA	64.479.000
RUSYA	58.391.000	RUSYA	61.959.000

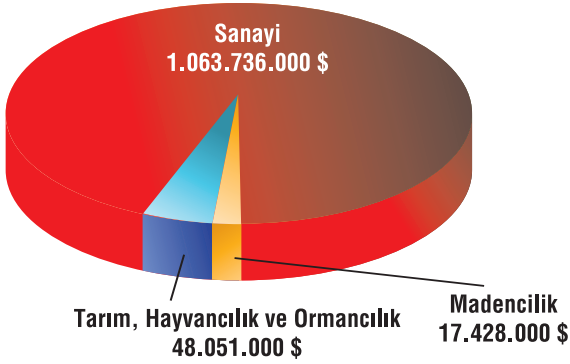
### ESKİŞEHİR

	MART 2012	MART 2011	
ABD	17.347.000	ABD	13.066.000
ALMANYA	8.529.000	ALMANYA	9.156.000
FRANSA	6.749.000	FRANSA	4.476.000
UKRAYNA	4.453.000	AVUSTURYA	3.630.000
ROMANYA	3.370.000	ROMANYA	2.006.000

### BİLECİK

	MART 2012	MART 2011	
ALMANYA	478.000	FRANSA	638.000
BİRLEŞİK DEVLETLER	451.000	ALMANYA	396.000
FRANSA	416.000	İRAK	312.000
İTALYA	315.000	BİRLEŞİK DEVLETLER	307.000
SUUDI ARABİSTAN	129.000	İSPANYA	289.000

yapılan ihracatta da azalma yaşandığı görülmektedir. Bilecik ilinin ihracat rakamları incelendiğinde ise geçen yılın aynı dönemine kıyasla Almanya, ABD ve Fransa'ya yapılan ihracatta ciddi artışlar yaşandığı ortaya çıkmaktadır.



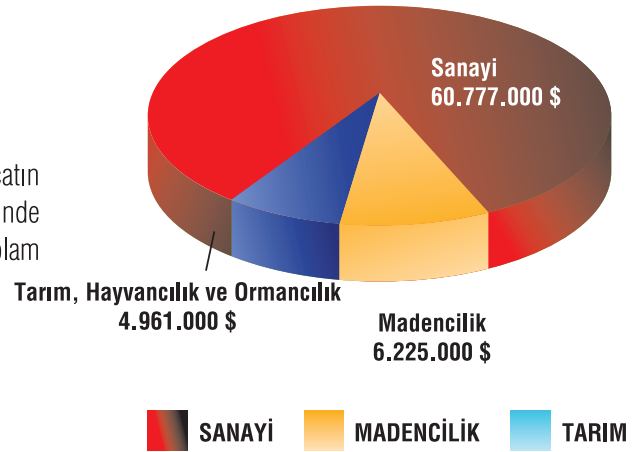
## BURSA

Bursa ili 2012 yılı Mart ayı ihracatının yaklaşık %94'ünü sanayi ürünleri oluştururken tarım, hayvancılık ve ormancılık ürünleri ihracatı toplam ihracatın %4'ü kadardır. Madencilik sektöründen yapılan ihracat ise %2 dolaylarındadır.

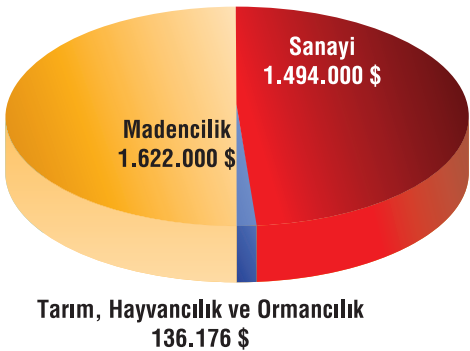
**SANAYİ** **MADENCİLİK** **TARIM**

## ESKİŞEHİR

2012 yılı Mart ayında sanayi ürünleri ihracatı Eskişehir ilinde toplam ihracatın yaklaşık %84'ünü oluşturmaktadır. Tarım, hayvancılık ve ormancılık sektöründe bu oran %7 olarak gerçekleşmiş iken madencilik sektörüne ait olan ihracat toplam ihracatın %9'u dolaylarındadır.



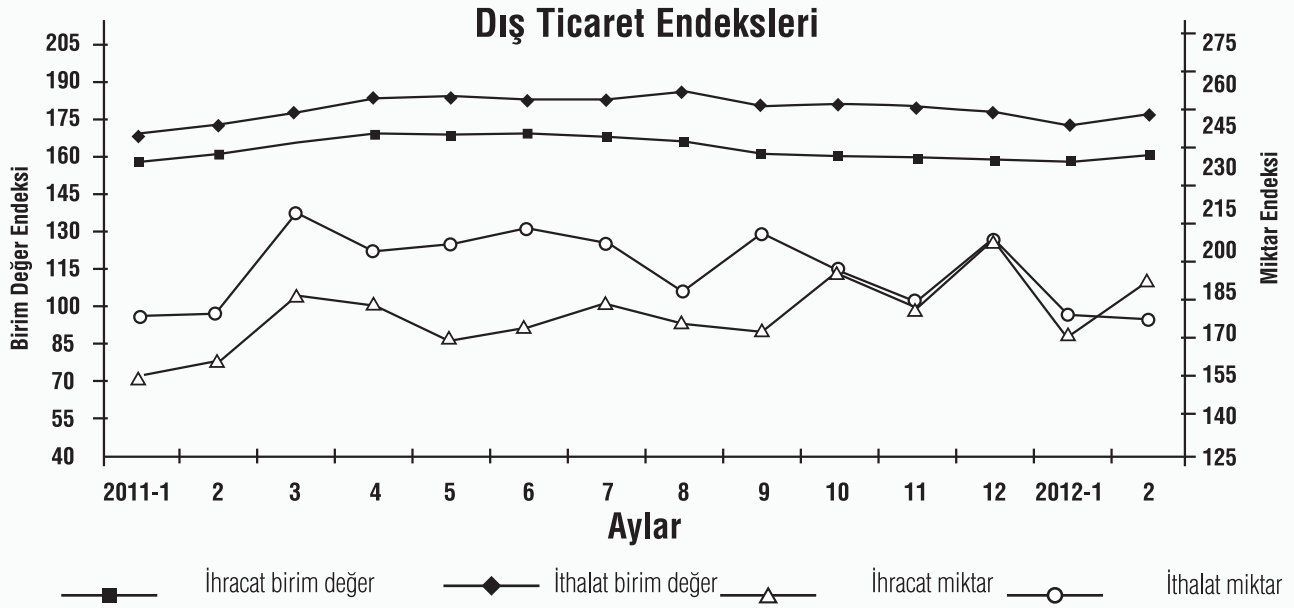
**SANAYİ** **MADENCİLİK** **TARIM**



## BİLECİK

Bilecik ilinde %50'lik ihracat payına sahip olan madencilik sektörünü %46 ile sanayi sektörü takip etmektedir. Tarım, hayvancılık ve ormancılık sektörünün toplam ihracattaki payı ise %4 olarak gerçekleşmiştir.

**SANAYİ** **MADENCİLİK** **TARIM**



### İthalat birim değeri endeksi artmıştır.

Geçici dış ticaret verilerinden hesaplanan 2003=100 temel yıllık dış ticaret endekslerine göre; 2012 yılı Şubat ayında bir önceki yılın aynı ayına göre ihracat birim değeri endeksi %0,9 azalırken ithalat birim değeri endeksi %2 oranında artmıştır. İlgili ayda ihracat birim değeri endeksi, bir önceki yılın aynı ayına göre tarım ve ormancılıkta %0,4 artarken balıkçılıkta %10,2, madencilik ve taş ocakçılığında %2,3 ve imalat sanayinde %0,8 azalmıştır.

İthalat birim değeri endeksi geçen yılın aynı ayına göre madencilik ve taş ocakçılığında %20,3 artarken tarım ve ormancılıkta %11,6, imalat sanayinde %0,6 azalmıştır.

Kaynak: TÜİK



## Dış ticaret endeksleri değişim oranları (%) [2003=100]

Sektörler [ISIC Rev. 3]	İhracat			İthalat		
	2012 Şubat/ 2011 Şubat	2011 D-IV/ 2010 D-IV	2011/ 2010	2012 Şubat/ 2011 Şubat	2011 D-IV/ 2010 D-IV	2011/ 2010
<b>Miktar endeksleri</b>						
<b>Genel</b>	<b>18.1</b>	<b>5.8</b>	<b>6.2</b>	<b>-0.8</b>	<b>-2.0</b>	<b>12.1</b>
Tarım ve Ormancılık	0.3	4.4	-3.4	-19.0	10.1	4.9
Balıkçılık	-14.1	13.6	3.7	-	-	-
Madencilik ve Taşocakçılığı	3.6	5.3	-5.6	-4.5	2.1	9.9
İmalat	19.0	5.7	7.0	-3.5	-3.5	12.9
Hurdalar	9.3	26.2	13.3	35.3	0.0	10.7
<b>Birim değer endeksleri</b>						
<b>Genel</b>	<b>-0.9</b>	<b>4.2</b>	<b>11.6</b>	<b>2.0</b>	<b>9.8</b>	<b>15.8</b>
Tarım ve Ormancılık	0.4	9.1	8.4	-11.6	3.5	31.3
Balıkçılık	-10.2	4.4	19.6	-	-	-
Madencilik ve Taşocakçılığı	-2.3	0.9	11.0	20.3	32.0	30.9
İmalat	-0.8	4.1	11.7	-0.6	5.6	12.1
Hurdalar	-18.8	-7.2	23.5	-1.9	16.3	23.1

### D: Dönem

#### İhracat miktar endeksi %18,1 artmıştır.

2012 yılı Şubat ayında bir önceki yılın aynı ayına göre ihracat miktar endeksi %18,1 artarken ithalat miktar endeksi %0,8 azalmıştır. Takvim etkilerinden arındırılmış seriye göre 2012 yılı Şubat ayında, 2011 Şubat ayına göre ihracat miktar endeksi %13,8 artarken ithalat miktar endeksi %3,2 oranında azalmıştır. Mevsim ve takvim etkilerinden arındırılmış seriye göre ise 2012 yılı Şubat ayında bir önceki aya göre ihracat miktar endeksi %4,8 artarken ithalat miktar endeksi ise %0,2 azalmıştır.

İhracat miktar endeksi ana sektörler itibariyle, geçen yılın aynı ayına göre balıkçılıkta %14,1 azalırken tarım ve ormancılıkta %0,3, madencilik ve taş ocakçılığında %3,6, imalat sanayinde %19 artmıştır. Aynı ayda, ithalat miktar endeksi tarım ve ormancılıkta %19, imalat sanayinde %3,5 azalırken madencilik ve taş ocakçılığında ise %4,5 artmıştır.

Kaynak: TÜİK



**Aralık 2011 döneminde kurumsal olmayan çalışma çağındaki nüfus geçen yılın aynı dönemine göre 1 milyon 193 bin kişi artmıştır.**

2011 yılı Aralık döneminde, Türkiye'de kurumsal olmayan nüfus bir önceki yılın aynı dönemine göre 1 milyon 218 bin kişilik bir artış ile 72 milyon 925 bin kişiye, kurumsal olmayan çalışma çağındaki nüfus ise 1 milyon 193 bin kişi artarak 54 milyon 122 bin kişiye ulaşmıştır.

**Aralık 2011 döneminde işgücüne katılma oranı % 48,5'tir.**

2011 yılı Aralık döneminde, Türkiye genelinde işgücüne katılma oranı, bir önceki yılın aynı dönemine göre 0,1 puanlık artışla % 48,5 olarak gerçekleşmiştir. Aynı dönemler için yapılan kıyaslamalara göre; erkeklerde işgücüne katılma oranı 0,1 puanlık artışla % 70,4, kadınlarda ise 0,2 puanlık artışla % 27,4'tür.

İşgücünün eğitim ve yaş dağılımları ise;

- Toplam işgücünün % 16,4'ünü 15-24 yaş grubundakiler oluşturmaktadır.

- Lise altı eğitimlilerde işgücüne katılma oranı; erkekler için % 68,4, kadınlar için % 23,1'dir.
- Yükseköğretim mezunu erkeklerde % 85,6 olan işgücüne katılma oranı, kadınlarda % 70,4'tür.

**Tarım dışı istihdam 997 bin kişi artmıştır.**

2011 yılı Aralık döneminde istihdam edilenlerin sayısı, geçen yılın aynı dönemine göre 1 milyon 13 bin kişi artarak 23 milyon 678 bin kişiye yükselmiştir. Bu dönemde, tarım sektöründe çalışan sayısı 16 bin kişi, tarım dışı sektörlerde çalışan sayısı 997 bin kişi artmıştır.

Aralık 2011 döneminde istihdam edilenlerin % 23,6'sı tarım, % 19,8'i sanayi, % 6,4'ü inşaat, % 50,1'i ise hizmetler sektöründedir. Önceki yılın aynı dönemi ile karşılaştırıldığında inşaat sektörünün istihdam edilenler içindeki payının herhangi bir değişim göstermediği, hizmetler sektörünün payının 1,6 puan arttığı, buna karşılık tarım sektörünün payının 1 puan, sanayi sektörünün payının ise 0,7 puan azaldığı görülmektedir.

### İşgücü durumu (Yıllık)

	TÜRKİYE		KENT		KIR	
	2010	2011	2010	2011	2010	2011
<b>Kurumsal olmayan nüfus (000)</b>	<b>71 707</b>	<b>72 925</b>	<b>49 342</b>	<b>49 839</b>	<b>22 366</b>	<b>23 087</b>
<b>15 ve daha yukarı yaştaki nüfus (000)</b>	<b>52 929</b>	<b>54 122</b>	<b>36 741</b>	<b>37 288</b>	<b>16 189</b>	<b>16 834</b>
<b>İşgücü (000)</b>	<b>25 593</b>	<b>26 254</b>	<b>17 150</b>	<b>17 543</b>	<b>8 444</b>	<b>8 711</b>
İstihdam (000)	22 665	23 678	14 833	15 531	7 832	8 147
İşsiz (000)	2 929	2 576	2 317	2 011	612	564
<b>İşgücüne katılma oranı (%)</b>	<b>48,4</b>	<b>48,5</b>	<b>46,7</b>	<b>47,0</b>	<b>52,2</b>	<b>51,7</b>
<b>İstihdam oranı (%)</b>	<b>42,8</b>	<b>43,8</b>	<b>40,4</b>	<b>41,7</b>	<b>48,4</b>	<b>48,4</b>
<b>İşsizlik oranı (%)</b>	<b>11,4</b>	<b>9,8</b>	<b>13,5</b>	<b>11,5</b>	<b>7,2</b>	<b>6,5</b>
Tarım dışı işsizlik oranı (%)	14,2	12,0	13,9	11,7	15,8	13,3
Genç nüfusta işsizlik oranı <sup>(1)</sup> (%)	21,6	18,1	24,2	19,7	15,9	14,8
<b>İşgücüne dahil olmayanlar (000)</b>	<b>27 336</b>	<b>27 868</b>	<b>19 591</b>	<b>19 745</b>	<b>7 745</b>	<b>8 123</b>

Kaynak: TÜİK





### **İşsizlik oranı % 9,8'dir.**

Türkiye genelinde işsiz sayısı geçen yılın aynı dönemine göre 353 bin kişi azalarak 2 milyon 576 bin kişiye düşmüştür. İşsizlik oranı ise 1,6 puanlık azalış ile % 9,8 seviyesinde gerçekleşmiştir. Kentsel yerlerde işsizlik oranı 2 puanlık azalışla % 11,5, kırsal yerlerde ise 0,7 puanlık azalışla % 6,5 olmuştur.

Bu dönemde;

- İşsizler sıklıkla (% 31,5) "eş-dost" vasıtasıyla iş aramaktadır.
- İşsizlerin % 90,8'i (2 milyon 338 bin kişi) daha önce bir işte çalışmıştır.
- Daha önce bir işte çalışmış olan işsizlerin % 47,4'ü "hizmetler", % 19,8'i "sanayi", % 20,6'sı "inşaat", % 8,7'si "tarım" sektöründe çalışmış, % 3,5'i ise 8 yıldan önce işinden ayrılmıştır.
- İşsizlerin; % 35,3'ünü çalıştığı iş geçici olup işi sona erenler, % 13,9'unu işten çıkarılanlar, % 19,1'ini kendi isteğiyle işten ayrılanlar, % 5,7'sini işyerini kapatan/iflas edenler, % 7,8'ini ev işleriyle meşgul olanlar, % 9'unu öğrenimine devam eden veya yeni mezun olanlar, % 9'unu ise diğer nedenler oluşturmaktadır.

### **İşgücü dışında olanların % 51,8'i daha önce bir işte çalışmıştır.**

Aralık 2011 döneminde işgücü dışında olup, daha önce bir işte çalışanların % 17,7'si "tarım", % 10,4'ü "sanayi", % 3,4'ü "inşaat", % 20,3'ü "hizmetler" sektöründe çalışmış, % 48,2'si ise 8 yıldan önce işinden ayrılmıştır.

Aralık 2011 döneminde 1 milyon 649 bin kişi işe yeni başlamış veya iş değiştirmiş olup, bunun toplam istihdam içindeki oranı % 7'dir. İşe yeni başlayan veya iş değiştirenlerin % 28,7'si 25-34 yaş grubundadır. Bu dönemde işe başlayan veya iş değiştirenlerin % 20,2'si "sanayi", % 38'i "hizmetler", % 22,4'ü "inşaat" sektöründe, % 19,4'ü ise "tarım" sektöründe işe başlamıştır. Mevcut işsizlerin % 17,8'ini (458 bin kişi) bu dönemde işten ayrılanlar oluşturmaktadır.

Kaynak: TÜİK



Ekim, Kasım, Aralık / 2011

2011 yılı dördüncü döneme ilişkin hesaplanan gayri safi yurtiçi hâsıla değeri bir önceki yılın aynı dönemine göre sabit fiyatlarla %5,2 artış göstermiştir.

Üretim yöntemi ile hesaplanan gayri safi yurtiçi hâsıla tahmininde, 2011 yılı dördüncü üç aylık döneminde bir önceki yılın aynı dönemine göre cari fiyatlarla gayri safi yurtiçi hasıla %14,9'luk artışla 339 755 Milyon TL olmuştur. 2011 yılının dördüncü üç aylık döneminde bir önceki yılın aynı dönemine göre sabit fiyatlarla gayri safi yurtiçi hâsıla % 5,2'lik artışla 29 515 Milyon TL olmuştur.

2011 yılı gayri safi yurtiçi hâsıla değeri cari fiyatlarla %17,8'lik artışla 1 294 893 Milyon TL, sabit fiyatlarla % 8,5'lik artışla 114 874 Milyon TL olmuştur.

2011 yılında kişi başına gayri safi yurtiçi hâsıla değeri cari fiyatlarla 17 510 TL, ABD doları cinsinden 10 444 Dolar olarak hesaplanmıştır. Takvim etkisinden arındırılmış sabit fiyatlarla GSYH 2011 yılı dördüncü üç aylık döneminde bir önceki yılın aynı dönemine göre %4,7'lik artış gösterirken, mevsim ve takvim etkilerinden arındırılmış GSYH değeri bir önceki döneme göre %0,6 artmıştır.

### Gayri Safi Yurtiçi Hasıla sonuçları

		Cari fiyatlarla GSYH	Gelişme hızı	Cari fiyatlarla GSYH	Gelişme hızı	Sabit fiyatlarla GSYH	Gelişme hızı
Dönem		(Milyon TL)	(%)	(Milyon \$)	(%)	(Milyon TL)	(%)
2010	I*	241 026	15,9	159 771	26,8	23 467	12,6
	II*	265 997	16,4	173 072	19,0	25 692	10,4
	III*	295 996	13,1	195 729	12,5	28 670	5,3
	IV*	295 781	16,3	203 036	18,5	28 056	9,3
	Yıllık*	<b>1 098 799</b>	<b>15,4</b>	<b>731 608</b>	<b>18,6</b>	<b>105 886</b>	<b>9,2</b>
2011	I*	287 991	19,5	182 588	14,3	26 251	11,9
	II*	315 493	18,6	201 763	16,6	28 021	9,1
	III*	351 654	18,8	203 375	3,9	31 087	8,4
	IV	339 755	14,9	184 572	-9,1	29 515	5,2
	Yıllık	<b>1 294 893</b>	<b>17,8</b>	<b>772 298</b>	<b>5,6</b>	<b>114 874</b>	<b>8,5</b>

\* : İlgili dönemlerde güncelleme yapılmıştır.

Kaynak: TÜİK



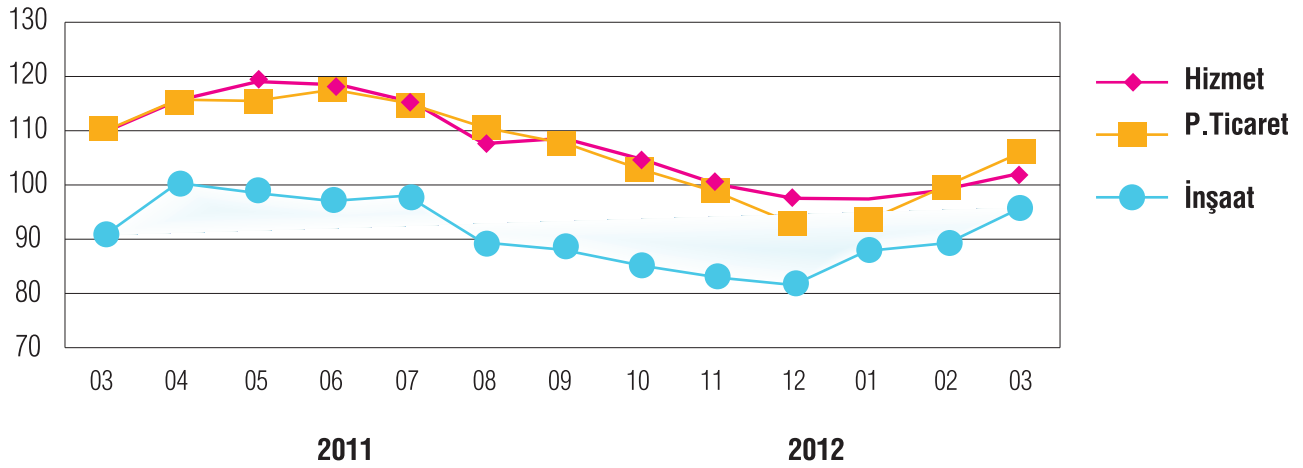
### Mart 2012

#### 2012 Mart ayında hizmet, perakende ticaret ve inşaat sektörü güven endeksleri artmıştır.

2012 Mart ayında, Hizmet Sektörü Güven Endeksi bir önceki aya göre %4,1, Perakende Ticaret Sektörü Güven Endeksi %6,8 ve İnşaat Sektörü Güven Endeksi %7,0 oranında artmıştır. 2012 yılı Şubat ayında 98,8 olan Hizmet Sektörü Güven Endeksi 102,9; 99,7 olan Perakende Ticaret Sektörü

Güven Endeksi 106,5 ve 89,6 olan İnşaat Sektörü Güven Endeksi 95,9 değerine yükselmiştir.

*Not: Sektörel Güven Endeksleri 0-200 aralığında değer alabilmekte, endeksin 100'den büyük olması sektörün mevcut ve gelecek döneme ilişkin iyimserliğini, 100'den küçük olması ise kötümserliğini göstermektedir.*



**Hizmet Sektörü Güven Endeksi**ndeki artış, son üç ayda iş durumu, son üç ayda ve gelecek üç ayda hizmetlere olan talep; **Perakende Ticaret Sektörü Güven Endeksi**ndeki artış, son üç ayda ve gelecek üç ayda iş hacmi (satışlar); **İnşaat Sektörü Güven Endeksi**ndeki artış ise, alınan kayıtlı siparişlerin mevcut düzeyi ve gelecek üç ayda toplam çalışan sayısı değerlendirmelerinin iyileşmesinden kaynaklanmaktadır.

#### Sektörel güven endeksleri, alt kalemleri ve değişim oranları

	Endeks			Bir önceki aya göre değişim oranı(%)	
	01 / 2012	02 / 2012	03 / 2012	02 / 2012	03 / 2012
<b>Hizmet Sektörü Güven Endeksi</b>	<b>97.3</b>	<b>98.8</b>	<b>102.9</b>	<b>1.5</b>	<b>4.1</b>
Son üç ayda iş durumu	88.7	84.6	89.6	-4.7	5.9
Son üç ayda hizmetlere olan talep	88.6	85.1	86.1	-3.9	1.1
Gelecek üç ayda hizmetlere olan talep	114.6	126.7	132.9	10.5	4.9
<b>Perakende Ticaret Sektörü Güven Endeksi</b>	<b>93.5</b>	<b>99.7</b>	<b>106.5</b>	<b>6.6</b>	<b>6.8</b>
Son üç ayda iş hacmi (satışlar)	76.1	70.3	77.2	-7.5	9.8
Mevcut mal stok seviyesi	107.1	105.6	102.4	-1.4	-3.0
Gelecek üç ayda iş hacmi (satışlar)	97.3	123.1	139.8	26.5	13.5
<b>İnşaat Sektörü Güven Endeksi</b>	<b>88.4</b>	<b>89.6</b>	<b>95.9</b>	<b>1.3</b>	<b>7.0</b>
Alınan kayıtlı siparişlerin mevcut düzeyi	66.9	62.5	66.9	-6.6	7.1
Gelecek üç ayda toplam çalışan sayısı	110.0	116.8	125.0	6.2	7.0

Kaynak: TÜİK



### Şubat / 2012

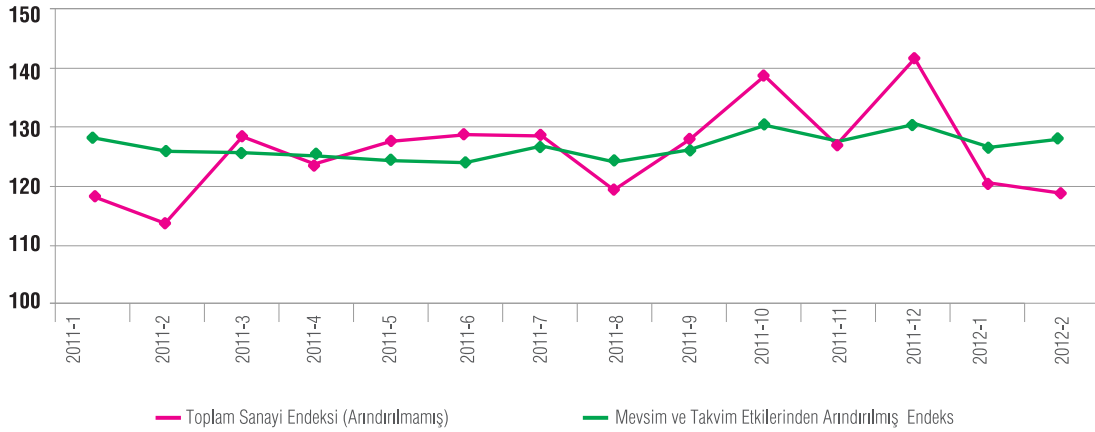
#### Sanayi üretimi yüzde 4,4 arttı.

2012 yılı Şubat ayında 2005=100 temel yıllık sanayi üretim endeksi bir önceki yılın aynı ayına göre %4,4 artmıştır. Sanayinin alt sektörleri incelendiğinde, 2012 yılı Şubat ayında bir önceki yılın aynı ayına göre; madencilik ve taş ocakçılığı sektörü endeksi %6,9, imalat sanayi sektörü

endeksi %3,2 ve elektrik, gaz, buhar ve iklimlendirme üretimi ve dağıtım sektörü endeksi %12,5 artmıştır.

Takvim etkisinden arındırılmış endeks 2012 yılı Şubat ayında bir önceki yılın aynı ayına göre %1,6, mevsim ve takvim etkilerinden arındırılmış sanayi üretim endeksi ise bir önceki aya göre %0,7 artış göstermiştir.

### Arındırılmamış İle Mevsim ve Takvim Etkilerinden Arındırılmış Sanayi Üretim Endeksi



## Diğer Göstergeler

### 2010 YOKSULLUK ÇALIŞMASI SONUÇLARI

**Satınalma gücü paritesine göre kişi başı dolar cinsinden yoksulluk sınırlarına göre yoksulluk oranları düşmektedir.**

Kişi başı günlük harcaması, satınalma gücü paritesine göre 2,15 doların altında kalan fert oranı 2009 yılında % 0,22 iken, bu oran 2010 yılında % 0,21 olarak tahmin edilmiştir. 4,3 dolar sınırına göre ise 2009 yılında % 4,35 olan yoksulluk oranı 2010 yılında % 3,66'ya düşmüştür. Satınalma

gücü paritesine göre 4,3 dolar sınırı esas alındığında, kırsal yerleşim yerlerinde yaşayanlarda 2009 yılında % 11,92 olan yoksulluk oranı 2010 yılında % 9,61'e düşerken, kentsel yerlerde yaşayanların yoksulluk oranı % 0,96'dan % 0,97'ye yükselmiştir.



## Yoksulluk sınırı yöntemlerine göre fert yoksulluk oranları, 2002-2010

Yöntemler	Fert yoksulluk oranı (%)								
	2002	2003	2004	2005	2006	2007(*)	2008	2009	2010
<b>Türkiye</b>									
Kişi başı günlük 2,15 \$'ın altı <sup>(1)</sup>	3,04	2,39	2,49	1,55	1,41	0,52	0,47	0,22	0,21
Kişi başı günlük 4,3 \$'ın altı <sup>(1)</sup>	30,3	23,8	20,9	16,4	13,3	8,41	6,83	4,35	3,66
<b>Kent</b>									
Kişi başı günlük 2,15 \$'ın altı <sup>(1)</sup>	2,37	1,54	1,23	0,97	0,24	0,09	0,19	0,04	0,04
Kişi başı günlük 4,3 \$'ın altı <sup>(1)</sup>	24,6	18,3	13,5	10,1	6,13	4,4	3,07	0,96	0,97
<b>Kır</b>									
Kişi başı günlük 2,15 \$'ın altı <sup>(1)</sup>	4,06	3,71	4,51	2,49	3,36	1,49	1,11	0,63	0,57
Kişi başı günlük 4,3 \$'ın altı <sup>(1)</sup>	38,8	32,2	32,6	26,6	25,4	17,59	15,3	11,9	9,61

<sup>(1)</sup> Satınalma gücü paritesine (SGP) göre hesaplama yapılmıştır. 2010 yılı için 1 \$'ın SGP'ne göre karşılığı olarak 0,990 TL kullanılmıştır. (\*) 2007 yılından itibaren yeni nüfus projeksiyonları kullanılmaktadır.

**Not:** Uluslararası karşılaştırmalarda yoksulluğu sergilemek için 1 dolar, 2.15 dolar ve 4.30 dolar olmak üzere 3 ayrı ölçü kabul edilmektedir.

Kaynak: TÜİK

## KURULAN VE KAPANAN ŞİRKET İSTATİSTİKLERİ

İL ADI	2012 ŞUBAT (AYLIK)									2011 ŞUBAT (AYLIK)								
	KURULAN			TASFİYE			KAPANAN			KURULAN			TASFİYE			KAPANAN		
	ŞİRKET	KOOP.	GER. KİŞİ TİC. İŞL.	ŞİRKET	KOOP.	ŞİRKET	KOOP.	GER. KİŞİ TİC. İŞL.	ŞİRKET	KOOP.	GER. KİŞİ TİC. İŞL.	ŞİRKET	KOOP.	ŞİRKET	KOOP.	GER. KİŞİ TİC. İŞL.		
<b>BURSA</b>	139	2	133	15	2	14	6	177	193	5	119	30	8	13	3	52		
<b>ESKİŞEHİR</b>	31	0	107	7	1	7	2	226	43	1	119	1	0	7	1	43		
<b>BİLECİK</b>	2	0	12	0	0	0	0	3	12	0	12	2	2	0	0	9		
<b>TOPLAM</b>	<b>172</b>	<b>2</b>	<b>252</b>	<b>22</b>	<b>3</b>	<b>21</b>	<b>8</b>	<b>406</b>	<b>248</b>	<b>6</b>	<b>250</b>	<b>33</b>	<b>10</b>	<b>20</b>	<b>4</b>	<b>104</b>		

Kaynak: TOBB Veri Tabanı

**TR41 Bölgesinde 2011 yılı Şubat ayında toplam 250 şirket kurulmuş iken 2012 yılı Şubat ayında kurulan şirket sayısı 172'dir.**

Tasfiye olan şirket sayısı 2012 yılı Şubat ayında 22 olup bu sayı bir önceki Şubat ayında da 33'tür. Kapanan toplam işletme sayısında (şirket, kooperatif ve gerçek kişi ticari işl.) ise ilgili dönemde bir önceki yılın aynı dönemine göre bir artış yaşanmış ve 2011 Şubat ayında 128 olan kapanan işletme sayısı 2012 yılının aynı ayında 435 olarak gerçekleşmiştir.







Yeni Yalova Yolu 4.Km  
Buttim İş Merkezi  
Buttim Plaza Kat 6  
Osmangazi/Bursa TÜRKİYE

Telefon : +90 224 211 13 27  
Faks : +90 224 211 13 29  
[www.bebka.org.tr](http://www.bebka.org.tr)