

# EKONOMİ GÖSTERGELERİ MART 2013

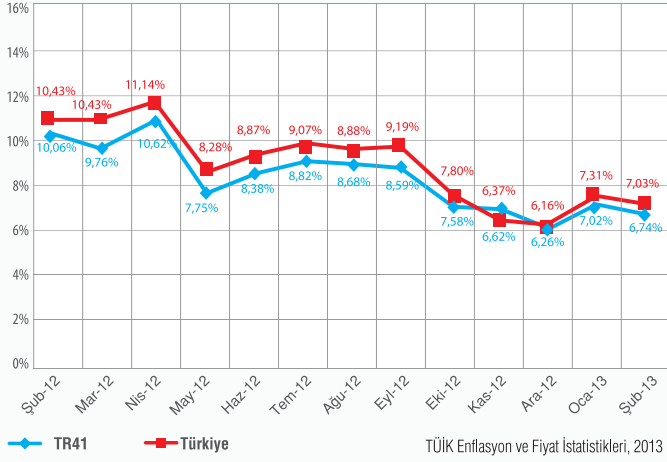
e-bülten:2013-03





## Enflasyon Göstergeleri

## Tüketici Fiyatları Endeksi (TÜFE):



TÜİK Enflasyon ve Fiyat İstatistikleri, 2013

**TÜFE’de Türkiye geneli yıllık enflasyon %7,03, TR41 Bölgesinde ise %6,74 olarak gerçekleşmiştir.**

2013 yılı Şubat ayında 2003 Temel Yıllı Tüketici Fiyatları Endeksi bir önceki aya göre ülke genelinde %0,30 artış yaşarken, bu artış TR41 Bölgesinde de %0,19 olarak gerçekleşmiştir.

**Bir önceki yılın aynı ayına göre TÜFE’de yıllık en yüksek artış %16,31 ile alkollü içecekler ve tütün grubunda gerçekleşmiştir.**

Bir önceki yılın aynı ayına göre konut (%10,31), lokanta ve oteller (%9,56), çeşitli mal ve hizmetler (%7,98) artışın yüksek olduğu diğer ana harcama gruplarıdır.

Ana harcama grupları itibariyle 2013 yılı Şubat ayında endekste yer alan gruplardan ev eşyasında %1,01, gıda ve alkolsüz içeceklerde %0,89, alkollü içecekler ve tütünde %0,83, lokanta ve otellerde %0,49, sağlıkta %0,43, eğitimde %0,34, konutta %0,25, haberleşmede %0,18 artış, çeşitli mal ve hizmetlerde %0,18, eğlence ve kültürde %0,63, giyim ve ayakkabıda %0,36 düşüş gerçekleşmiştir.

**TR41 Bölgesinde ana harcama gruplarında bir önceki yılın aynı ayına göre en yüksek artış %16,35 ile alkollü içecekler ve tütün grubunda gerçekleşmiştir.**

Endekste yer alan gruplardan konut, su, elektrik, gaz ve diğer yakıtlar grubunda %11,36, lokanta ve otellerde %10,07, çeşitli mal ve hizmetler grubunda %9,87, haberleşmede %6,37, ev eşyasında %5,45, ulaşımda %4,97, gıda ve alkolsüz içeceklerde %4,59, giyim ve ayakkabıda %3,46, sağlıkta %1,60, eğlence ve kültürde %1,26 artış yaşanırken eğitimde %1,72 düşüş yaşanmıştır.

**ÜFE’de yıllık değişim %1,84, aylık değişim ise -%0,13 olarak gerçekleşmiştir.**

2013 yılı Şubat ayında 2003 Temel Yıllı Üretici Fiyatları Endeksi’nde bir önceki aya göre %0,13 düşüş yaşanırken, bir önceki yılın Şubat ayına göre %1,84 artış gerçekleşmiştir.

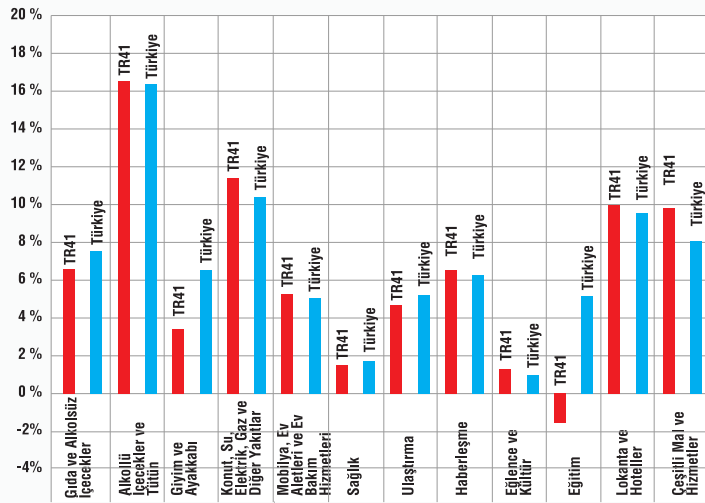
**Aylık değişim tarım sektöründe %2,56 artış, sanayi sektöründe %0,64 düşüş olarak gerçekleşmiştir.**

ÜFE’nin tarım sektörü endeksinde, bir önceki aya göre %2,56 artış, bir önceki yılın aynı ayına göre de %6,93 düşüş gerçekleşmiştir. Sanayi sektörü endeksinde ise bir önceki aya göre %0,64 düşüş, bir önceki yılın aynı ayına göre %3,72 artış gerçekleşmiştir.

**Sanayide en yüksek aylık artış kok kömürü ve rafine edilmiş petrol ürünlerinde gerçekleşmiştir.**

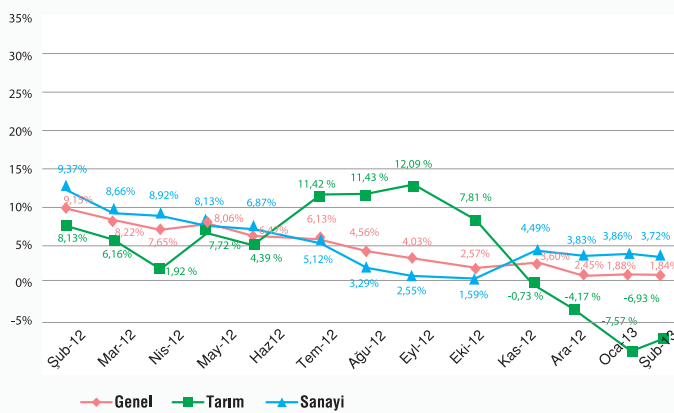
Sanayinin üç sektörünün bir önceki aya göre değişimleri; madencilik ve taşocaklığı sektöründe %0,49 artış, imalat sanayi sektöründe %0,67 artış, elektrik, gaz ve su sektöründe %12,32 düşüş olarak gerçekleşti.

## TÜFE Ana Harcama Grupları



TÜİK Enflasyon ve Fiyat İstatistikleri, 2013

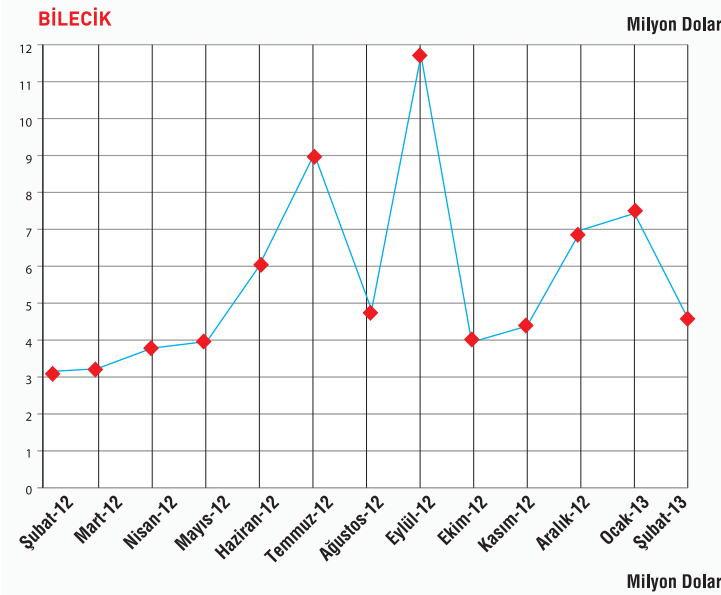
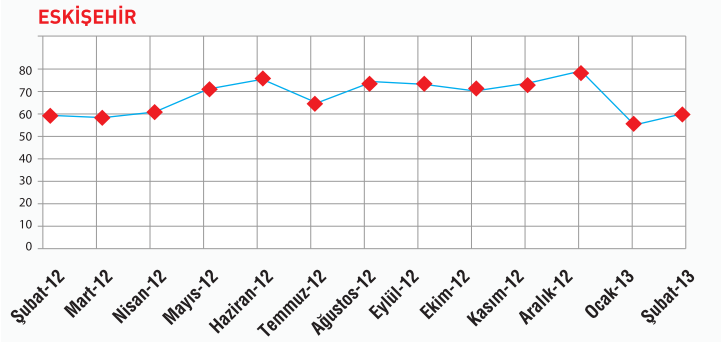
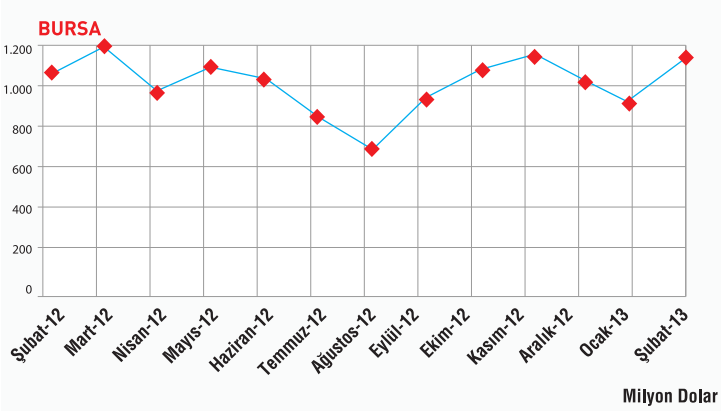
## Üretici Fiyatları Endeksi (ÜFE):



TÜİK Enflasyon ve Fiyat İstatistikleri, 2013



## İhracat Göstergeleri



2013 yılı Şubat ayı ihracat verilerine göre bölge illerinden en fazla ihracat yapılan 5 ülke arasında Almanya, Fransa ve İtalya önde gelmektedir. Bu dönemde, bir önceki yılın aynı dönemine göre Bursa ilinden Almanya, Fransa, İtalya ve Birleşik Krallık'a ihracat miktarlarında artışlar yaşanırken Rusya'ya ihracat azalmıştır. Eskişehir ilinde de aynı dönemde en fazla ihracat yapılan ülkelerden ABD ve Avusturya'ya yapılan ihracat miktarlarında

## İHRACAT(ABD DOLARI)

	Şubat (2013)	Şubat (2012)	Ocak-Şubat (2013)
BURSA	1.107.575.000	1.039.776.000	2.059.433.000
ESKİŞEHİR	56.686.000	58.387.000	111.703.000
BİLECİK	4.634.000	3.056.000	12.351.000

Not: Rakamlar yuvarlamaya tabi tutulmuştur

TR41 Bölgesi illerinden Bursa'da 2013 yılı Şubat ayında 1,1 milyar doların üzerinde bir ihracat gerçekleştirilmiştir. 2012 yılı Ocak ayı ile kıyaslandığında bu dönemde ihracatta Bursa'da 68 milyon dolara yakın bir artış yaşandığı görülmektedir. Eskişehir ili ise 2012 Ocak ayında 58.3 milyon dolara yakın bir ihracat değerine sahipken, 2013 yılı Ocak ayında bu değer azalarak 56.7 milyon dolar seviyesine gerilemiştir. Göreceli olarak Bursa ve Eskişehir illerine göre daha az ihracata sahip olan Bilecik'te, 2013 yılının Ocak ayında bir önceki yılın aynı ayına göre ihracat, 1.6 milyon dolara yakın bir artışla 4.6 milyon doları aşmıştır.

## Ülkeler Bazında İhracat (ABD Doları)

## BURSA

	Şubat (2013)	Şubat (2012)
ALMANYA	164.448.000	ALMANYA 148.182.000
FRANSA	129.093.000	FRANSA 112.143.000
İTALYA	127.088.000	İTALYA 110.695.000
BİRLEŞİK KRALLIK	92.592.000	RUSYA 63.593.000
RUSYA	63.576.000	BİRLEŞİK KRALLIK 55.381.000

## ESKİŞEHİR

	Şubat (2013)	Şubat (2012)
ABD	12.634.000	ABD 11.532.000
ALMANYA	9.089.000	ALMANYA 9.457.000
FRANSA	6.766.000	FRANSA 7.446.000
AVUSTURYA	3.974.000	AVUSTURYA 3.174.000
BELÇİKA	1.983.000	İSPANYA 1.818.000

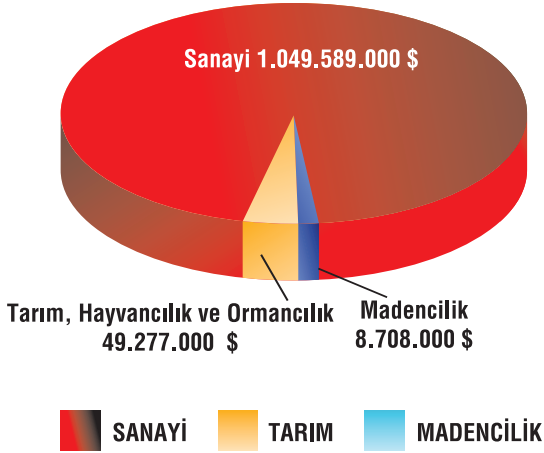
## BİLECİK

	Şubat (2013)	Şubat (2012)
FINLANDİYA	1.190.000	ALMANYA 568.000
FRANSA	413.000	ABD 375.000
LİBYA	309.000	ÇİN 288.000
ALMANYA	303.000	FRANSA 278.000
ROMANYA	288.000	İTALYA 222.000

artış yaşanırken Almanya ve Fransa'ya yapılan ihracatta azalma yaşandığı görülmektedir. Bilecik ilinin ihracat rakamları incelendiğinde ise geçen yılın aynı dönemine kıyasla Fransa'ya yapılan ihracatta artışlar yaşanırken Almanya'ya ihracatın azaldığı ortaya çıkmaktadır.



## İhracat Göstergeleri

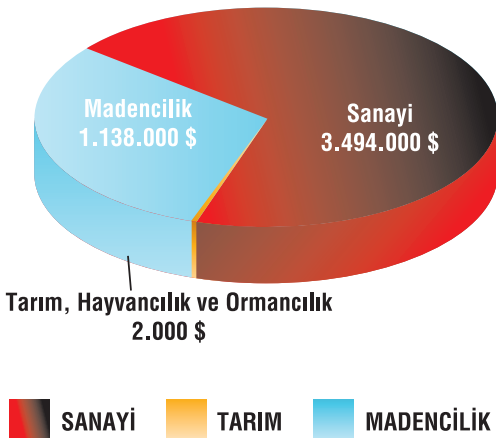
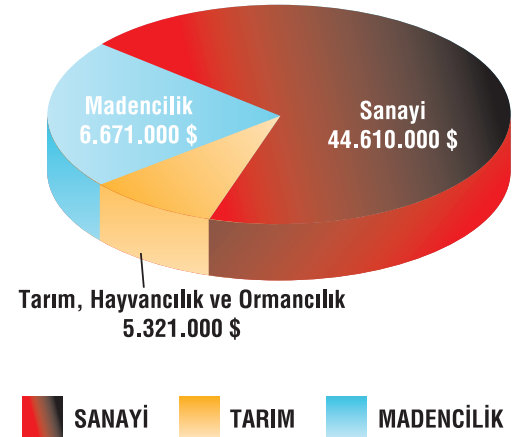


### BURSA

Bursa ili 2013 yılı Şubat ayı ihracatının yaklaşık %95'ini sanayi ürünleri oluştururken tarım, hayvancılık ve ormancılık ürünleri ihracatı toplam ihracatın %4'ü kadardır. Madencilik sektöründen yapılan ihracat ise %1 dolaylarındadır.

### ESKİŞEHİR

2013 yılı Şubat ayında sanayi ürünleri ihracatı Eskişehir ilinde toplam ihracatın yaklaşık %79'unu oluşturmaktadır. Tarım, hayvancılık ve ormancılık sektöründe bu oran %9 olarak gerçekleşmiş iken madencilik sektörüne ait olan ihracat toplam ihracatın %12 dolaylarındadır.



### BİLECİK

Bilecik ilinde %75'lik ihracat payına sahip olan sanayi sektörünü %25 ile madencilik sektörü takip etmektedir. Tarım, hayvancılık ve ormancılık sektöründen bu dönemde yapılan ihracat toplam ihracat oldukça düşük gerçekleşmiştir.



### OCAK 2013

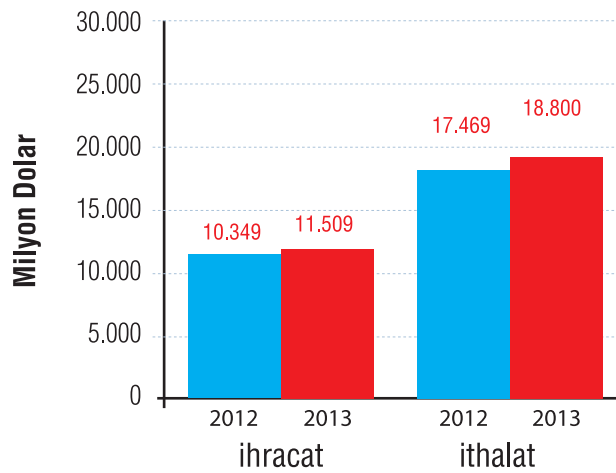
#### İhracat Ocak ayında %11,2 arttı

Türkiye İstatistik Kurumu ile Gümrük ve Ticaret Bakanlığı işbirliğiyle oluşturulan geçici dış ticaret verilerine göre; ihracat 2013 yılı Ocak ayında, 2012 yılının aynı ayına göre %11,2 artarak 11 509 milyon dolar, ithalat %7,6 artarak 18 800 milyon dolar olarak gerçekleşmiştir. İhracatın ithalatı karşılama oranı 2012 Ocak ayında %59,2 iken, 2013 Ocak ayında %61,2'ye yükselmiştir.

#### Dış ticaret açığı %2,4 arttı

Ocak ayında dış ticaret açığı %2,4 artarak 7 120 milyon dolardan 7 291 milyon dolara çıkmıştır. Takvim etkilerinden arındırılmış seriye göre; 2013 yılı Ocak ayında önceki yılın aynı ayına göre ihracat %7,9, ithalat %7,6 artmıştır. Mevsim ve takvim etkilerinden arındırılmış seriye göre ise; 2013 Ocak ayında bir önceki aya göre ihracat %2,0, ithalat %9,0 artmıştır.

2012-2013 OCAK Ayı Dış Ticareti



#### Avrupa Birliği'ne ihracat %7,2 arttı

Avrupa Birliği'nin (AB) ihracattaki payı 2012 Ocak ayında %43,5 iken, 2013 Ocak ayında %41,9'a gerilemiştir. AB'ye yapılan ihracat, 2012 yılının aynı ayına göre %7,2 artarak 4 826 milyon dolar olarak gerçekleşmiştir.

#### En fazla ihracat yapılan ülke Almanya oldu

Almanya, 2013 Ocak ayında en fazla ihracat yapılan ülke olmuştur. Bu ülkeye yapılan ihracat 2012 yılı Ocak ayına göre %2,4 artarak 1 052 milyon dolar olurken; Almanya'yı sırasıyla Irak (884 milyon dolar), İngiltere (664 milyon dolar) ve Birleşik Arap Emirlikleri (614 milyon dolar) takip etmiştir.

#### İthalatta ilk sırayı Rusya aldı

Rusya Federasyonu ithalatta ilk sırada yer almıştır. Bu ülkeden yapılan ithalat, geçen yılın aynı ayına göre %1,7 azalarak 2 181 milyon dolar olarak gerçekleşmiştir. Rusya Federasyonu'nu sırasıyla Çin (1 979

milyon dolar), Almanya (1 584 milyon dolar) ve Amerika Birleşik Devletleri (1 177 milyon dolar) izlemektedir.

#### İhracatta motorlu kara taşıtları ve aksam parçaları ilk sırada yer aldı

Fasıllar düzeyinde en büyük ihracat kalemi, 2013 Ocak ayında "motorlu kara taşıtları ve aksam parçaları" (1 083 milyon dolar) olurken, bu fasılı, "kazanlar, makineler, mekanik cihazlar ve aletler, bunların aksam ve parçaları" (921 milyon dolar), "demir ve çelik" (843 milyon dolar) ve "örme giyim eşyası ve bunların aksesuarları" (717 milyon dolar) izlemiştir.

Aynı ayda; ithalatı en yüksek fasıl, "mineral yakıtlar ve yağlar" (4 598 milyon dolar) oldu. Bu fasılı; "kazanlar, makineler, mekanik cihazlar ve aletler, bunların aksam ve parçaları" (2 226 milyon dolar), "demir ve çelik" (1 468 milyon dolar) ve "elektrikli makine ve cihazlar" (1 290 milyon dolar) izlemiştir.

Kaynak: TÜİK



## Sektörel Güven Endeksleri

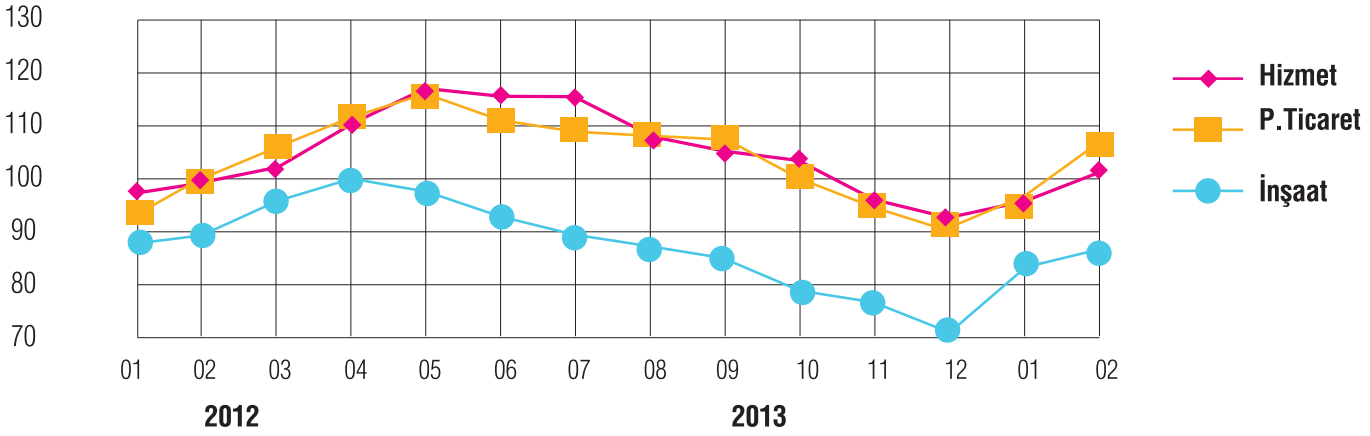
## ŞUBAT 2013

## Hizmet, perakende ticaret ve inşaat sektörlerinde güven arttı

Bir önceki ayda; 92,9 olan hizmet sektörü güven endeksi 94,9; 89,5 olan perakende ticaret sektörü güven endeksi 95; 71,8 olan inşaat sektörü güven endeksi 80,6 değerine yükseldi.

## Hizmet sektörü güven endeksi %2,1 arttı

Hizmet sektörü güven endeksindeki artış, gelecek üç aylık dönemde hizmetlere olan talep beklentisindeki % 16,8'lik artıştan kaynaklandı. Son üç aylık dönemdeki iş durumu ve hizmetlere olan talep alt endeksleri ise sırası ile %7,3 ve %4,6 azaldı.



## Hizmet sektörü güven endeksi %5 arttı

Hizmet sektörü güven endeksindeki artış, son üç aylık dönemdeki iş durumu, son üç aylık dönemde hizmetlere olan talep ve gelecek üç aylık dönemde hizmetlere olan talep beklentisi değerlendirmelerindeki iyileşmeden kaynaklanmıştır. Söz konusu alt endeksler Şubat ayında bir önceki aya göre sırası ile %2,1, %1,3 ve %9,9 artmıştır.

## Perakende ticaret sektörü güven endeksi %9,5 arttı

Gelecek üç aylık dönemde iş hacmi-satışlar beklentisindeki %26,6'lık ve son üç aylık dönemde iş hacmi-satışlar değerlendirmesindeki %5,6'lık iyileşmeler perakende ticaret sektörü güven endeksinin bir önceki aya göre artmasına neden olmuştur. Bu sektörde mevcut mal stok seviyesi alt endeksi ise bir önceki aya göre %3,8 azalmıştır.

## İnşaat sektörü güven endeksi %6,1 arttı

İnşaat sektörü güven endeksindeki artış, gelecek üç aylık dönem için toplam çalışan sayısı beklentisindeki % 12,9'luk artıştan kaynaklanmıştır. İnşaat sektöründe alınan kayıtlı siparişlerin mevcut düzeyi alt endeksi ise bir önceki aya göre %3,1 düşmüştür.

## Sektörel güven endeksleri, alt kalemleri ve değişim oranları (Şubat 2013)

	Endeks			Bir önceki aya göre değişim oranı(%)	
	12 / 2012	01 / 2013	02 / 2013	01 / 2013	02 / 2013
<b>Hizmet Sektörü Güven Endeksi</b>	<b>92,9</b>	<b>94,9</b>	<b>99,5</b>	<b>2,1</b>	<b>5,0</b>
Son üç ayda iş durumu	91,0	84,4	86,2	-7,3	2,1
Son üç ayda hizmetlere olan talep	88,7	84,6	85,7	-4,6	1,3
Gelecek üç ayda hizmetlere olan talep	99,0	115,6	127,0	16,8	9,9
<b>Perakende Ticaret Sektörü Güven Endeksi</b>	<b>89,5</b>	<b>95,0</b>	<b>104,0</b>	<b>6,1</b>	<b>9,5</b>
Son üç ayda iş hacmi (satışlar)	83,8	74,9	79,1	-10,6	5,6
Mevcut mal stok seviyesi (*)	102,2	108,3	104,2	6,0	-3,8
Gelecek üç ayda iş hacmi (satışlar)	82,4	101,7	128,7	23,3	26,6
<b>İnşaat Sektörü Güven Endeksi</b>	<b>71,8</b>	<b>80,6</b>	<b>85,5</b>	<b>12,2</b>	<b>6,1</b>
Alınan kayıtlı siparişlerin mevcut düzeyi	64,6	68,4	66,3	5,9	-3,1
Gelecek üç ayda toplam çalışan sayısı	79,0	92,8	104,8	17,4	12,9

(\*) Mevcut mal stok seviyesi yayılma endeksinin artışı stok azalışını, azalışı ise stok artışını göstermektedir.

Kaynak: TÜİK



## IV. Çeyrek 2012

### Ticaret ve Hizmet sektörlerinde ciro %6,0 arttı

NACE Rev.2'ye göre hesaplanan 2005=100 temel yıllı, Üç Aylık Ticaret ve Hizmet Ciro Endeksi 2012 yılı IV. çeyreğinde bir önceki yılın aynı çeyreğine göre %6,0, bir önceki çeyreğe göre %3,9 oranında artmıştır.

### Ticaret ve Hizmet sektörlerinde istihdam %1,2 arttı

Ticaret ve Hizmet İstihdam Endeksi, bir önceki yılın aynı çeyreğine göre %1,2 artarken bir önceki çeyreğe göre %2,6 oranında azalmıştır.

### Ticaret ve Hizmet sektörlerinde çalışılan saat %2,1 arttı

Ticaret ve Hizmet Çalışılan Saat Endeksi, bir önceki yılın aynı çeyreğine göre %2,1 artarken bir önceki çeyreğe göre %2,1 oranında azalmıştır.

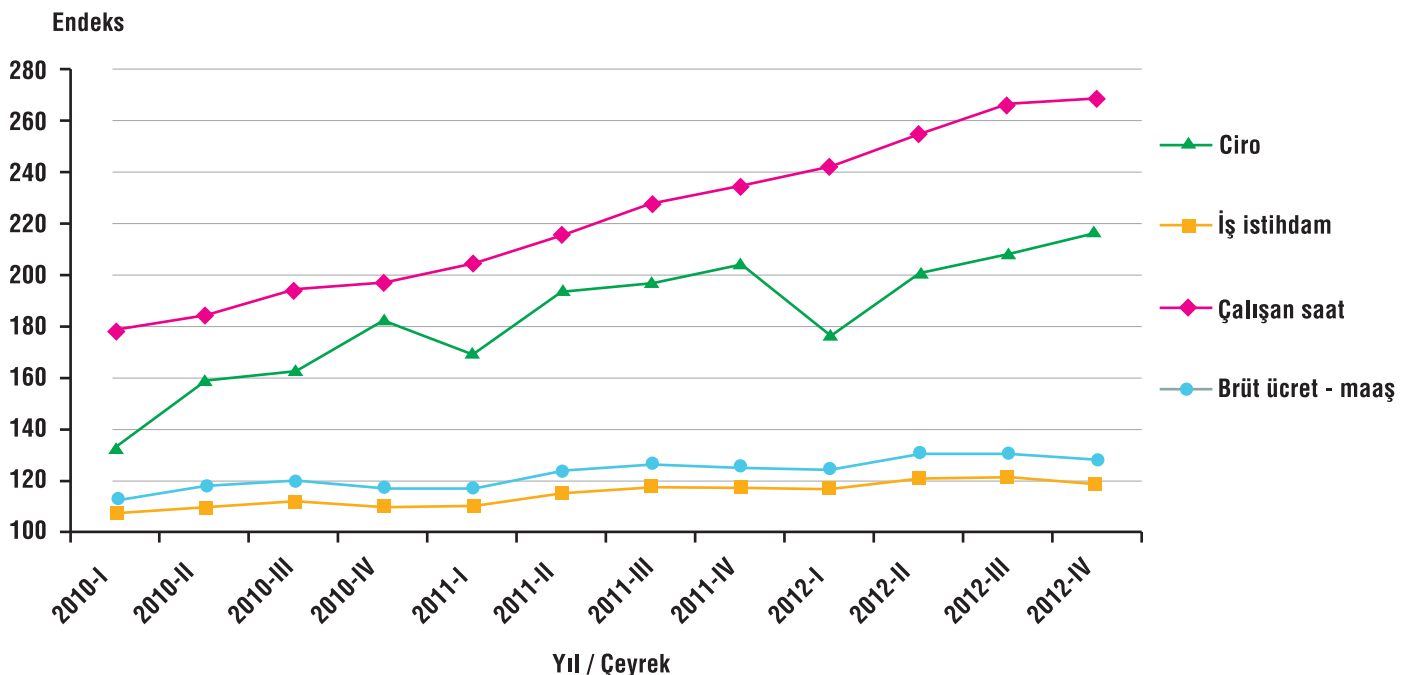
### Ticaret ve Hizmet sektörlerinde brüt ücret - maaş %14,6 arttı

Ticaret ve Hizmet Brüt Ücret - Maaş Endeksi, bir önceki yılın aynı çeyreğine göre %14,6, bir önceki çeyreğe göre %0,9 oranında artmıştır.

### Ticaret ve Hizmet Endeksleri ve Değişim Oranları (2005=100), IV. Çeyrek 2012

	2012/ IV		2011/ IV	
	Endeks	Yıllık Değişim(%)	Endeks	Yıllık Değişim(%)
Ciro	216,5	6,0	204,3	11,6
İstihdam	118,5	1,2	117,1	6,8
Çalışılan Saat	127,9	2,1	125,3	7,4
Brüt Ücret - Maaş	269,3	14,6	235,0	19,1

### Ticaret ve Hizmet Endeksleri (2005=100), IV. Çeyrek 2012



Kaynak: TÜİK



## IV. Çeyrek 2012

### İnşaat Sektöründe İstihdam %0,9 azaldı

NACE Rev.2'ye göre hesaplanan 2005=100 temel yıllı, Üç Aylık İnşaat Sektörü İstihdam Endeksi 2012 yılı 4. çeyreğinde bir önceki yılın aynı çeyreğine göre %0,9 azaldı. Bina İnşaatı Sektörü İstihdam Endeksi %2,3 azalarak 82,3'den 80,4'e düşerken, Bina Dışı İnşaat Sektörü İstihdam Endeksi %0,9 artarak 120,9'dan 121,9'a yükseldi.

### İnşaat Sektöründe Çalışılan Saat %1,1 azaldı

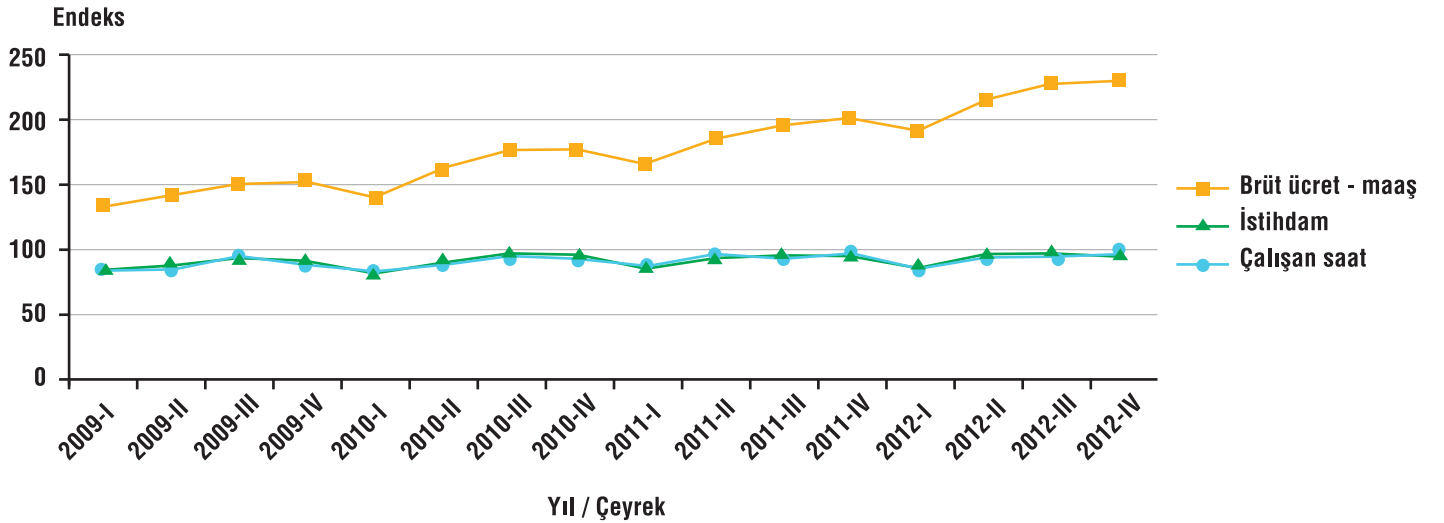
Üç Aylık İnşaat Sektörü Çalışılan Saat Endeksi 2012 yılı 4. çeyreğinde bir önceki yılın aynı çeyreğine göre %1,1 azaldı.

Bina İnşaatı Sektörü Çalışılan Saat Endeksi %2,6 azalarak 79,1'den 77,1'e düşerken, Bina Dışı İnşaat Sektörü Çalışılan Saat Endeksi %0,7 artarak 122,1'den 122,8'e yükseldi.

### İnşaat Sektöründe Brüt Ücret-Maaş %15,4 arttı

Üç Aylık İnşaat Sektörü Brüt Ücret-Maaş Endeksi 2012 yılı 4. çeyreğinde bir önceki yılın aynı çeyreğine göre %15,4 arttı. Bina İnşaatı Sektörü Brüt Ücret-Maaş Endeksi %15,9 artarak 172,0'dan 199,3'e; Bina Dışı İnşaat Sektörü Brüt Ücret-Maaş Endeksi %14,8 artarak 247,5'den 284,1'e yükseldi.

## Üç Aylık İnşaat Sektörü İstihdam, Çalışılan Saat ve Brüt Ücret-Maaş Endeksleri (2005=100), 2009-2012







## IV. Çeyrek: Ekim-Aralık, 2012

### Sanayide istihdam %2,8 arttı

Sanayi İstihdam Endeksi (2005=100 temel yıllı) 2012 yılı IV. çeyreğinde bir önceki yılın aynı çeyreğine göre %2,8 artmış olup bir önceki çeyreğe göre aynı kalmıştır. Üç Aylık Sanayi İstihdam Endeksi 110,9 olarak gerçekleşmiştir.

### Sanayide çalışılan saat %2,4 arttı

Sanayide Çalışılan Saat Endeksi (2005=100 temel yıllı) 2012 yılı IV. çeyreğinde bir önceki yılın aynı çeyreğine göre %2,4, bir önceki çeyreğe göre %2,0 artmıştır. Üç Aylık Sanayide Çalışılan Saat Endeksi 108 olarak gerçekleşmiştir.

### Sanayide brüt ücret-maaş %12,3 arttı

Sanayide Brüt Ücret-Maaş Endeksi (2005=100 temel yıllı) 2012 yılı IV. çeyreğinde bir önceki yılın aynı çeyreğine göre %12,3, bir önceki çeyreğe göre %2,5 artmıştır. Üç Aylık Sanayide Brüt Ücret-Maaş Endeksi 226,7 olarak gerçekleşmiştir.

### İstihdam ara malı imalatında %3,9 arttı

Ana sanayi grupları (MIGs) sınıflamasına göre 2012 yılı IV. çeyreğinde istihdam endeksinde bir önceki yılın aynı çeyreğine göre en yüksek artış %3,9 ile ara malı imalatında gerçekleşmiştir.

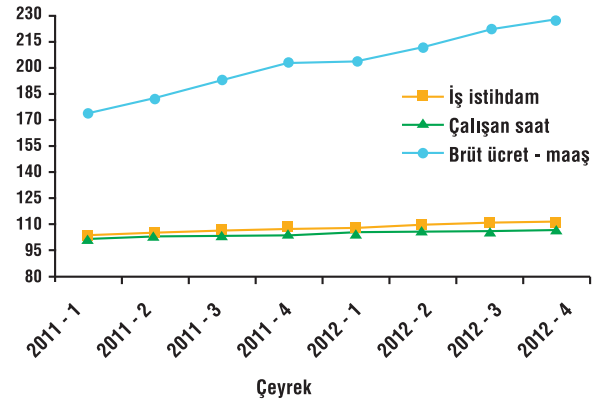
### Çalışılan saat ara malı imalatında %3,9 arttı

Ana sanayi grupları (MIGs) sınıflamasına göre 2012 yılı IV. çeyreğinde çalışılan saat endeksinde bir önceki yılın aynı çeyreğine göre en yüksek artış %3,9 ile ara malı imalatında gerçekleşmiştir.

### Brüt ücret-maaş ara malı imalatında %14,5 arttı

Ana sanayi grupları (MIGs) sınıflamasına göre 2012 yılı IV. çeyreğinde brüt ücret-maaş endeksinde bir önceki yılın aynı çeyreğine göre en yüksek artış %14,5 ile ara malı imalatında gerçekleşmiştir.

Sanayi İşgücü Girdi Endeksleri (2005=100), IV. Çeyrek 2012



Sanayi İstihdam Endeks ve Değişim Oranları (2005=100), IV. Çeyrek 2012

Ana Sanayi Grupları	Endeks	Yıllık değişim (%)	Çeyrek değişim (%)
Toplam	110,9	2,8	0,0
Ara Malı İmalatı	116,1	3,9	-0,2
Dayanıklı Tüketim Malı İmalatı	114,7	-0,3	-0,7
Dayanısız Tüketim Malı İmalatı	103,2	2,2	-0,1
Enerji	98,8	1,8	1,1
Sermaye Malı İmalatı	123,1	3,3	0,9

Sanayide Çalışılan Saat Endeks ve Değişim Oranları (2005=100), IV. Çeyrek 2012

Ana Sanayi Grupları	Endeks	Yıllık değişim (%)	Çeyrek değişim (%)
Toplam	108,0	2,4	2,0
Ara Malı İmalatı	113,4	3,9	1,4
Dayanıklı Tüketim Malı İmalatı	111,9	-1,7	0,8
Dayanısız Tüketim Malı İmalatı	100,3	2,1	1,9
Enerji	98,6	1,0	2,4
Sermaye Malı İmalatı	118,9	1,4	3,8

Sanayi Brüt Ücret-Maaş Endeks ve Değişim Oranları (2005=100), IV. Çeyrek 2012

Ana Sanayi Grupları	Endeks	Yıllık değişim (%)	Çeyrek değişim (%)
Toplam	226,6	12,3	2,5
Ara Malı İmalatı	236,0	14,5	2,2
Dayanıklı Tüketim Malı İmalatı	255,5	8,3	0,9
Dayanısız Tüketim Malı İmalatı	216,4	12,7	3,3
Enerji	182,9	7,7	-1,4
Sermaye Malı İmalatı	255,3	11,2	4,7

**KURULAN VE KAPANAN ŞİRKET İSTATİSTİKLERİ**

İL ADI	2013 OCAK (AYLIK)									2012 OCAK (AYLIK)								
	KURULAN			TASFİYE			KAPANAN			KURULAN			TASFİYE			KAPANAN		
	ŞİRKET	KOOP.	GER. KİŞİ TIC. İŞL.	ŞİRKET	KOOP.	ŞİRKET	KOOP.	GER. KİŞİ TIC. İŞL.	ŞİRKET	KOOP.	GER. KİŞİ TIC. İŞL.	ŞİRKET	KOOP.	ŞİRKET	KOOP.	GER. KİŞİ TIC. İŞL.		
<b>BURSA</b>	145	7	144	39	5	62	11	93	188	2	116	75	6	52	27	57		
<b>ESKİŞEHİR</b>	45	0	145	21	0	28	9	83	43	0	186	31	3	14	6	78		
<b>BİLECİK</b>	7	0	19	4	0	4	1	17	2	0	10	5	0	1	1	8		
<b>TOPLAM</b>	197	7	308	64	5	94	21	193	233	2	312	111	9	67	34	143		

Kaynak: TOBB Veri Tabanı

**TR41 Bölgesinde 2012 yılı Ocak ayında toplam 233 şirket kurulmuş iken 2013 yılı Ocak ayında kurulan şirket sayısı 197'dir.**

Kapanan şirket sayısı 2013 yılı Ocak ayında 94 olup bu sayı bir önceki Ocak ayında 67 olarak gerçekleşmiştir. Kapanan toplam işletme sayısında (şirket, kooperatif ve gerçek kişi tic. işl.) ise ilgili dönemde bir önceki yılın aynı dönemine göre artış yaşanmış ve 2012 Ocak ayında 244 olan kapanan işletme sayısı 2013 yılının aynı ayında 308 olarak gerçekleşmiştir.



[www.bebka.org.tr](http://www.bebka.org.tr)



Yeni Yalova Yolu 4.Km  
Buttim İş Merkezi  
Buttim Plaza Kat 6  
Osmangazi/Bursa TÜRKİYE

Telefon : +90 224 211 13 27  
Faks : +90 224 211 13 29  
[www.bebka.org.tr](http://www.bebka.org.tr)