

EKONOMİ GÖSTERGELERİ OCAK 2013

e-bülten:2013-01

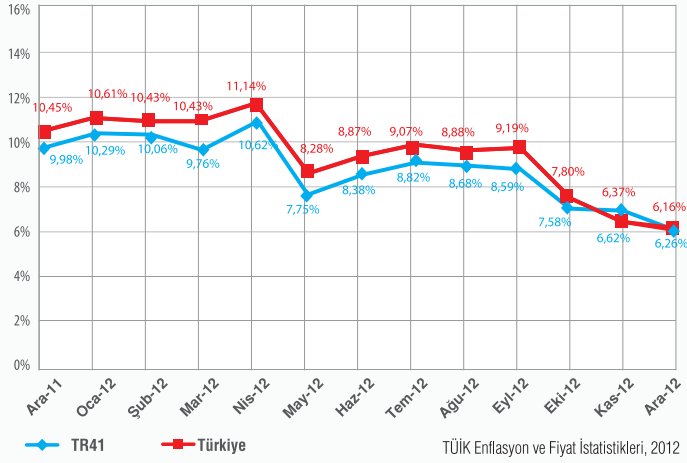




www.bebka.org.tr



Tüketici Fiyatları Endeksi (TÜFE):



TÜFE’de Türkiye geneli yıllık enflasyon %6,66, TR41 Bölgesinde ise %6,26 olarak gerçekleşmiştir.

2012 yılı Aralık ayında 2003 Temel Yıllı Tüketici Fiyatları Endeksi bir önceki aya göre ülke genelinde %0,38 artış yaşarken, bu artış TR41 Bölgesinde de %0,21 olarak gerçekleşmiştir.

Bir önceki yılın aynı aya göre TÜFE’de en yüksek artış %11,37 ile konut grubunda gerçekleşmiştir. Lokanta ve oteller (%9,31), çeşitli mal ve hizmetler (%8,66), giyim ve ayakkabı (%8,17) artışın yüksek olduğu diğer ana harcama gruplarıdır.

Ana harcama grupları itibarıyla 2012 yılı Aralık ayında endekste yer alan gruplardan haberleşmede %1,23, lokanta ve otellerde %0,39, konutta %0,24, ev eşyasında %0,21, çeşitli mal ve hizmetlerde %0,10, sağlıkta %0,04, eğitimde %0,02, alkollü içecekler ve tütünde %0,01 artış, eğlence ve kültürde %0,17, ulaşımda %0,27, giyim ve ayakkabıda %1,50 düşüş gerçekleşmiştir.

TR41 Bölgesinde ana harcama gruplarında bir önceki yılın aynı aya göre en yüksek artış %12,78 ile konut, su, elektrik, gaz ve diğer yakıtlar grubunda gerçekleşmiştir.

Endekste yer alan gruplardan çeşitli mal ve hizmetler grubunda %10,54, lokanta ve otellerde %7,99, giyim ve ayakkabıda %7,28, haberleşmede %6,02, ev eşyasında %5,94, ulaşımda %5,19, gıda ve alkolsüz içeceklerde %4,32, sağlıkta %1,92, eğlence ve kültürde %1,69, alkollü içecekler ve tütünde %0,82 artış yaşanırken eğitimde %2,93 düşüş yaşanmıştır.

ÜFE’de yıllık değişim %2,45, aylık değişim ise -%0,12 olarak gerçekleşmiştir. 2012 yılı Aralık ayında 2003 Temel Yıllı Üretici Fiyatları Endeksi’nde bir önceki aya göre %0,12 düşüş yaşanırken, bir önceki yılın Aralık ayına göre %2,45 artış gerçekleşmiştir.

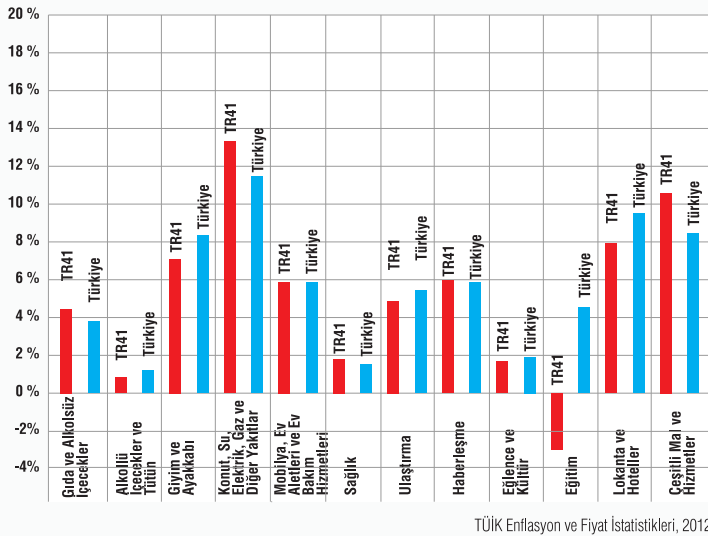
Aylık değişim tarım sektöründe -%4,17, sanayi sektöründe %3,83 olarak gerçekleşmiştir.

ÜFE’nin tarım sektörü endeksinde, bir önceki aya göre %0,39, bir önceki yılın aynı aya göre de -%4,17 düşüş gerçekleşmiştir. Sanayi sektörü endeksinde ise bir önceki aya göre %0,07 düşüş, bir önceki yılın aynı aya göre %3,83 artış gerçekleşmiştir.

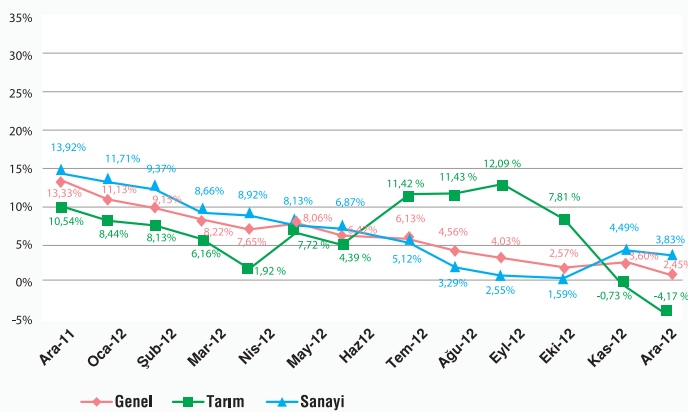
Sanayide en yüksek aylık artış diğer ulaşım araçları imalatında gerçekleşmiştir.

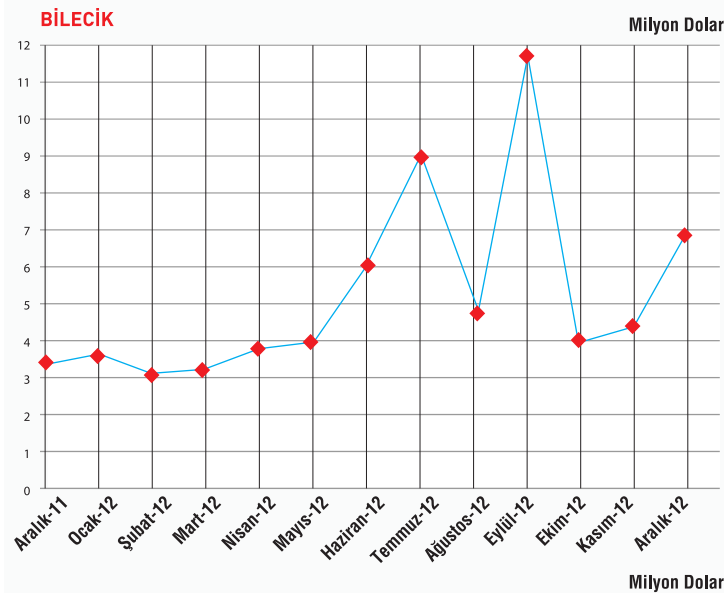
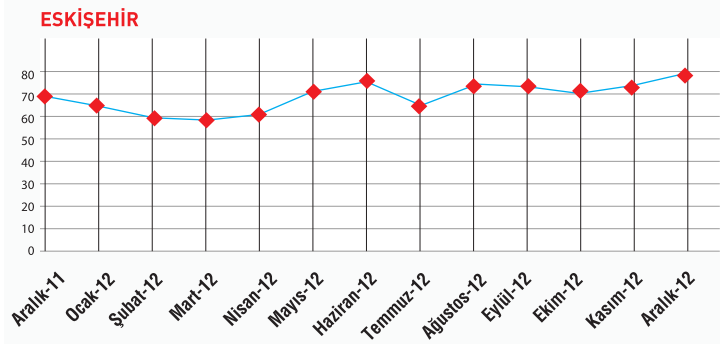
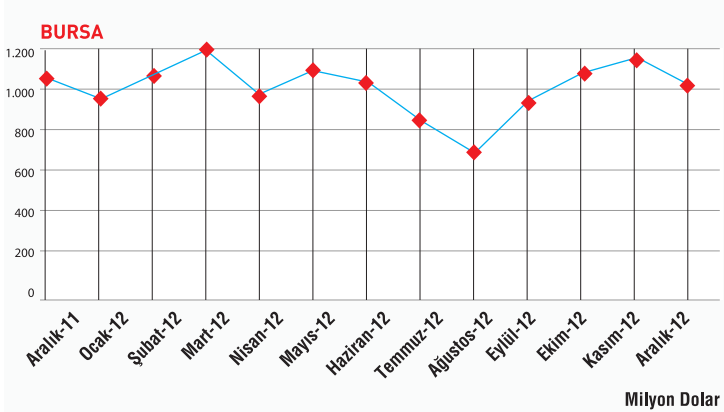
Sanayinin üç sektörünün bir önceki aya göre değişimleri; imalat sanayi sektöründe %0,01 artış, madencilik ve taşocaklığı sektöründe %0,33 düşüş, elektrik, gaz ve su sektöründe %0,46 düşüş olarak gerçekleşmiştir.

TÜFE Ana Harcama Grupları



Üretici Fiyatları Endeksi (ÜFE):





2012 yılı Aralık ayı ihracat verilerine göre bölge illerinden en fazla ihracat yapılan 5 ülke arasında Fransa, Almanya ve İtalya önde gelmektedir. Bu dönemde, bir önceki yılın aynı dönemine göre Bursa ilinden Fransa ve Birleşik Krallık'a ihracat miktarlarında artışlar yaşanırken Almanya, İtalya ve ABD'ye ihracat azalmıştır. Eskişehir ilinde de aynı dönemde en fazla ihracat yapılan ülkelerden ABD ve Avusturya'ya yapılan ihracat miktarlarında

İHRACAT(ABD DOLARI)

	Aralık (2012)	Aralık (2011)	TOPLAM (Ocak-Aralık 2012)
BURSA	1.026.350.000	1.026.577.000	11.916.551.000
ESKİŞEHİR	78.886.000	67.824.000	831.363.000
BİLECİK	6.801.000	3.286.000	63.912.000

Not: Rakamlar yuvarlamaya tabi tutulmuştur

TR41 Bölgesi illerinden Bursa'da 2012 yılı Aralık ayında 1,026 milyon doların üzerinde bir ihracat gerçekleştirilmiştir. 2011 yılı Aralık ayı ile kıyaslandığında bu dönemde ihracatta Bursa'da 227 bin dolar civarında bir azalış yaşandığı görülmektedir. Eskişehir ili ise 2011 Aralık ayında 68 milyon dolara yakın bir ihracat değerine sahipken, 2012 yılı Aralık ayında bu değer artarak 79 milyon dolara ulaşmıştır. Göreceli olarak Bursa ve Eskişehir illerine göre daha az ihracata sahip olan Bilecik'te, 2012 yılının Aralık ayında bir önceki yılın aynı ayına göre ihracat, 3,5 milyon doları aşan bir artışla 7 milyon dolara yaklaşmıştır.

Ülkeler Bazında İhracat (ABD Doları)

BURSA

	Aralık (2012)	Aralık (2011)	
FRANSA	180.870.000	ALMANYA	168.789.000
ALMANYA	124.096.000	İTALYA	131.946.000
İTALYA	108.668.000	FRANSA	114.852.000
BİRLEŞİK KRALLIK	53.811.000	ABD	50.599.000
ABD	48.295.000	BİRLEŞİK KRALLIK	47.241.000

ESKİŞEHİR

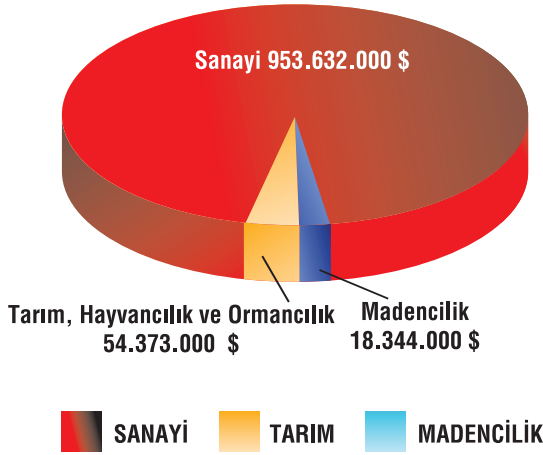
	Aralık (2012)	Aralık (2011)	
ABD	34.653.000	ABD	18.172.000
ALMANYA	6.187.000	ALMANYA	9.174.000
FRANSA	5.972.000	FRANSA	7.424.000
AUSTURYA	4.127.000	AVUSTURYA	2.711.000
MISIR	2.256.000	EGE SERBEST BÖLGE	2.142.000

BİLECİK

	Aralık (2012)	Aralık (2011)	
GUATEMALA	2.158.000	ALMANYA	708.000
FİNLANDIYA	894.000	ABD	364.000
ÇİN	499.000	FRANSA	301.000
FRANSA	491.000	ÇİN	272.000
İTALYA	334.000	SUUDİ ARABİSTAN	219.000

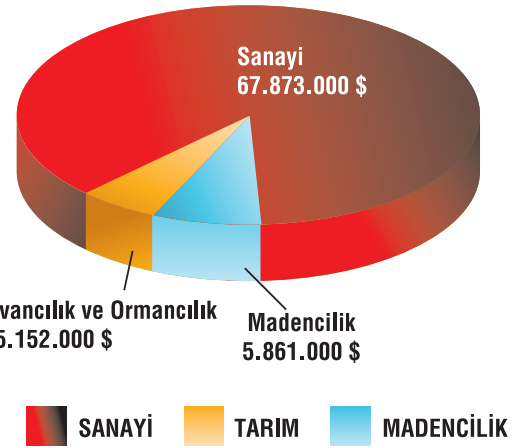
artış yaşanırken Almanya ve Fransa'ya yapılan ihracatta azalma yaşandığı görülmektedir. Bilecik ilinin ihracat rakamları incelendiğinde ise geçen yılın aynı dönemine kıyasla Çin ve Fransa'ya yapılan ihracatta artışlar yaşandığı ortaya çıkmaktadır.

Türkiye İhracatçıları Meclisi (TİM), 2013



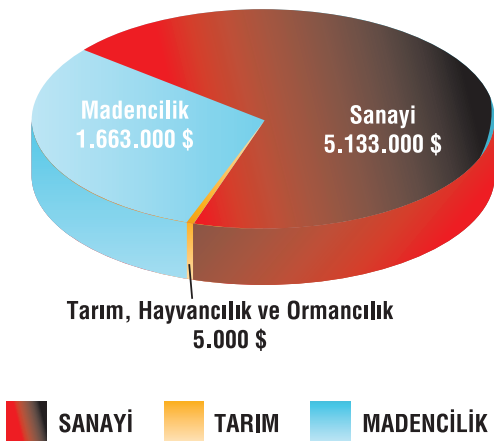
BURSA

Bursa ili 2012 yılı Aralık ayı ihracatının yaklaşık %93'ünü sanayi ürünleri oluştururken tarım, hayvancılık ve ormancılık ürünleri ihracatı toplam ihracatın %5'i kadardır. Madencilik sektöründen yapılan ihracat ise %2 dolaylarındadır.



ESKİŞEHİR

2012 yılı Aralık ayında sanayi ürünleri ihracatı Eskişehir ilinde toplam ihracatın yaklaşık %86'sını oluşturmaktadır. Tarım, hayvancılık ve ormancılık sektöründe bu oran %7 olarak gerçekleşmiş iken madencilik sektörüne ait olan ihracat toplam ihracatın %7 dolaylarındadır.



BİLECİK

Bilecik ilinde %75'lik ihracat payına sahip olan sanayi sektörünü %24 ile madencilik sektörü takip etmektedir. Tarım, hayvancılık ve ormancılık sektöründen bu dönemde yapılan ihracat toplam ihracatın %1'ine yaklaşmaktadır.



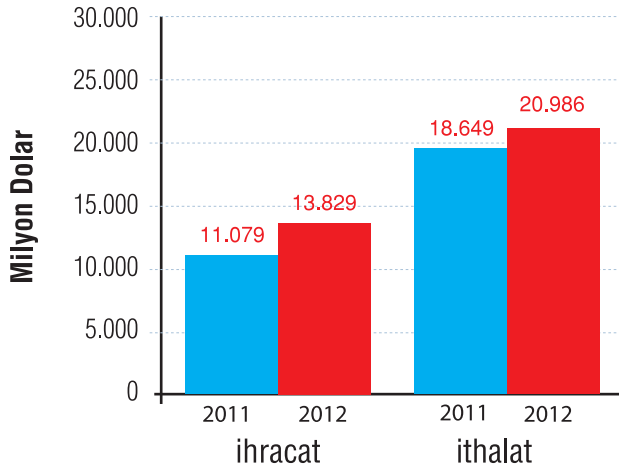
KASIM 2012

2012 Kasım ayında ihracat %24,8 arttı

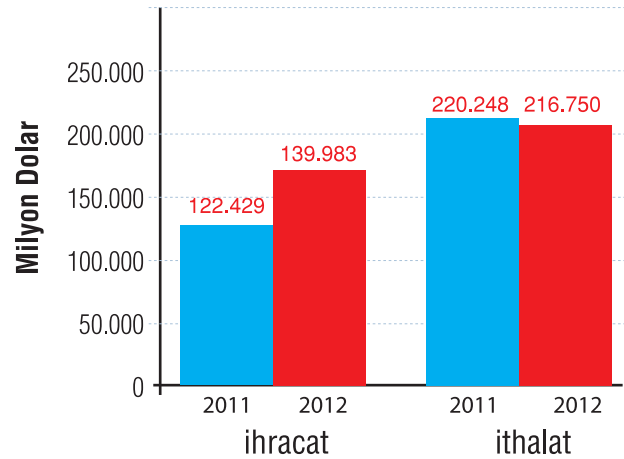
Türkiye İstatistik Kurumu ile Gümrük ve Ticaret Bakanlığı işbirliğiyle oluşturulan geçici dış ticaret verilerine göre; 2012 yılı Kasım ayında, 2011 yılının aynı ayına göre ihracat %24,8 artarak 13 829 milyon dolar, ithalat %12,5 artarak 20 986 milyon dolar olarak gerçekleşmiştir. Aynı dönemde dış ticaret açığı 7 571 milyon dolardan 7 158 milyon dolara gerilemiştir.

Takvim etkilerinden arındırılmış seriye göre; 2012 yılı Kasım ayında önceki yılın aynı ayına göre ihracat %13,1 artarken, ithalat %0,3 azalmıştır. Mevsim ve takvim etkilerinden arındırılmış seriye göre ise; 2012 Kasım ayında bir önceki aya göre ihracat %2,5 azalırken, ithalat %0,7 artmıştır. 2011 Kasım ayında %59,4 olan ihracatın ithalatı karşılama oranı, 2012 Kasım ayında %65,9'a yükselmiştir.

2011-2012 Kasım Ayı Dış Ticareti



2011-2012 Ocak- Ekim Dış Ticareti



Avrupa Birliği'ne ihracat %17,8 arttı

2011 Kasım ayında %44,6 olan Avrupa Birliği'nin ihracattaki payı, 2012 Kasım ayında %42,1'e geriledi. AB'ye yapılan ihracat, 2011 yılının aynı ayına göre %17,8 artarak 5 816 milyon dolar olarak gerçekleşmiştir.

2012 Kasım ayında en fazla ihracat yapılan ülke Almanya olmuştur. Bu ülkeye yapılan ihracat 2011 yılı Kasım ayına göre %11,1 artarak 1 219 milyon dolar olurken; Almanya'yı sırasıyla Irak (1 094 milyon dolar), İngiltere (939 milyon dolar) ve B.A.E (813 milyon dolar) takip etmiştir.

Rusya Federasyonu ithalatta ilk sırada yer almıştır. Bu ülkeden yapılan ithalat geçen yılın aynı ayına göre %4,3 azalarak 2 270 milyon dolar olarak gerçekleşmiştir. Rusya Federasyonu'nu sırasıyla Çin (2 097 milyon dolar), Almanya (2 010 milyon dolar) ve İtalya (1 202 milyon dolar) izlemiştir.

İhracatta motorlu kara taşıtları ve aksam parçaları önde

2012 Kasım ayında fasıllar düzeyinde en büyük ihracat kalemi, "motorlu kara taşıtları ve aksam parçaları" (1 354 milyon dolar) olurken, bu fasılı "kıymetli taşlar ve metaller" (1 201 milyon dolar), "kazanlar, makineler, mekanik cihazlar ve aletler, bunların aksam ve parçaları" (1 140 milyon dolar) ve "elektrikli makina ve cihazlar" (887 milyon dolar) izlemiştir.

Kasım ayında; en yüksek ithalatı olan fasıl "mineral yakıtlar ve yağlar" (5 330 milyon dolar) olmuştur. Bu fasılı; "kazanlar, makineler, mekanik cihazlar ve aletler, bunların aksam ve parçaları" (2 469 milyon dolar), "elektrikli makina ve cihazlar" (1 700 milyon dolar) ve "demir ve çelik" (1 540 milyon dolar) izlemiştir.



KASIM 2012

Sanayide ciro %19,0 arttı

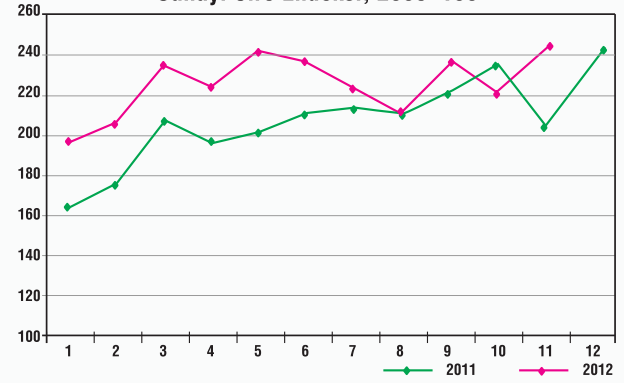
Sanayi Üretim Anketi kapsamında yer alan imalat sanayi ile madencilik ve taşocakçılığı kısımlarında bulunan işyerlerinden 2005=100 temel yıllık oluşturulan Sanayi Ciro Endeksi, 2012 yılı Kasım ayında bir önceki yılın aynı ayına göre %19,0 artmıştır. Sanayinin alt sektörleri incelendiğinde, 2012 yılı Kasım ayında, bir önceki yılın aynı ayına göre; madencilik ve taşocakçılığı endeksi

%2,8; imalat sanayi endeksi ise %19,7 artmıştır.

Ana sanayi grupları sınıflamasına göre 2012 yılı Kasım ayında en yüksek artışı dayanıklı tüketim malı imalatı göstermiştir.

	Kasım 2012		Kasım 2011	
	Endeks	Yıllık Değişim (%)	Endeks	Yıllık Değişim (%)
Toplam Endeks	242,9	19,0	204,1	28,1
Ara Malı İmalatı	276,1	21,9	226,4	29,7
Dayanıklı Tüketim Malı İmal.	217,3	26,9	171,2	31,6
Dayanısız Tüketim Malı İmal.	206,7	17,0	176,7	19,7
Enerji	249,0	7,3	232,0	43,9
Sermaye Malı İmalatı	237,9	15,9	205,2	31,9

Sanayi Ciro Endeksi, 2005=100



İmalat sanayi alt gruplarında en yüksek artış makine ve ekipmanların kurulumu ve onarımı imalatında gerçekleşti

İmalat sanayi alt sektörlerinin 2012 yılı Kasım ayında 2011 yılı aynı ayına göre yüzde değişim oranları incelendiğinde, en yüksek artış oranının %172,8 ile makine ve ekipmanların kurulumu ve onarımı imalatında gerçekleştiği görülmektedir. Bunu %76,6 ile bilgisayarların, elektronik ve optik ürünlerin imalatı takip etmiştir.

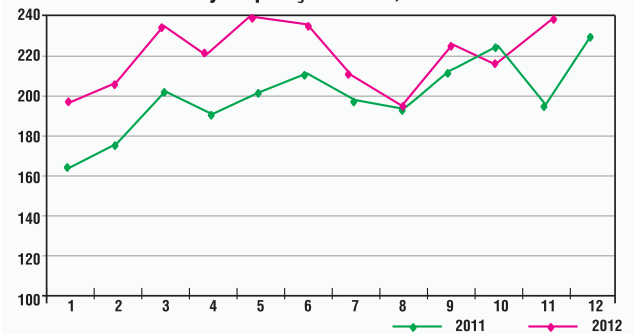
Sanayide sipariş % 20,2 arttı

Avrupa Birliği düzenlemelerine göre, imalat sanayi kısmında sipariş ile çalışan faaliyetlerde bulunan ve Sanayi Üretim Anketi'nin kapsamına giren işyerlerinden, 2005=100 temel yıllık oluşturulan Sanayi Sipariş Endeksi, 2012 yılı Kasım ayında bir önceki yılın aynı ayına göre %20,2 artmıştır.

Ana sanayi grupları sınıflamasına göre 2012 yılı Kasım ayında en yüksek artışı dayanısız tüketim malı imalatı göstermiştir.

	Kasım 2012		Kasım 2011	
	Endeks	Yıllık Değişim (%)	Endeks	Yıllık Değişim (%)
Toplam Endeks	236,5	20,2	196,8	27,6
Ara Malı İmalatı	263,9	23,1	214,5	26,2
Dayanıklı Tüketim Malı İmal.	187,1	16,4	160,7	33,1
Dayanısız Tüketim Malı İmal.	213,0	31,8	161,7	20,2
Sermaye Malı İmalatı	227,4	6,8	212,8	35,4

Sanayi Sipariş Endeksi, 2005=100



İmalat sanayi alt gruplarında en yüksek artış temel eczacılık ürünlerinin ve eczacılığa ilişkin malzemelerin imalatında gerçekleşti

Sipariş endeksinin 2012 yılı Kasım ayında 2011 yılı aynı ayına göre yüzde değişim oranları incelendiğinde, en yüksek artış oranının %129,1 ile temel eczacılık ürünlerinin ve eczacılığa ilişkin malzemelerin imalatında gerçekleştiği görülmektedir. Bunu, %126,8 ile diğer ulaşım araçları imalatı takip etmiştir.

Kaynak: TÜİK



Sektörel güven endeksleri

e-bülten:2013-01

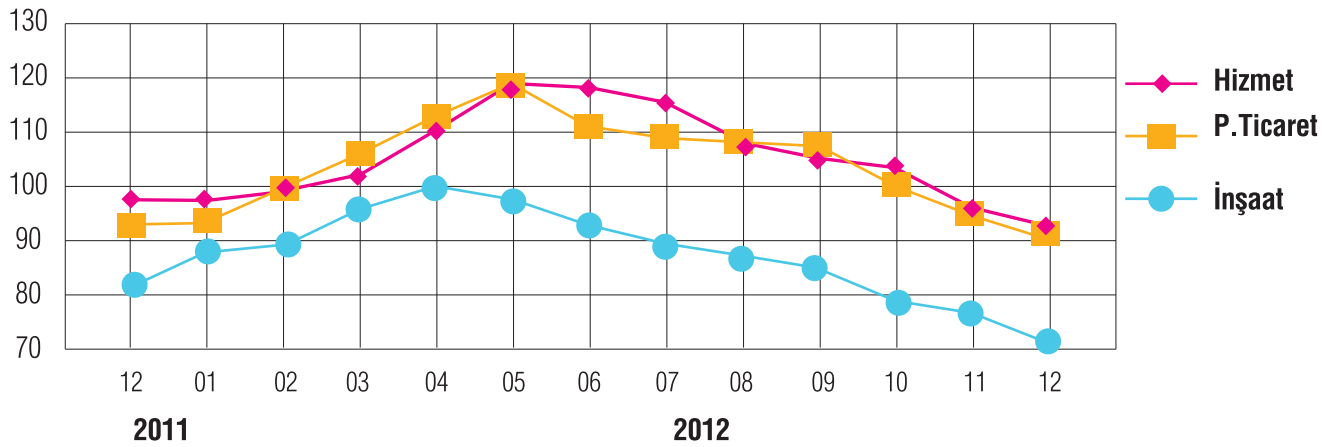
ARALIK 2012

Hizmet, perakende ticaret ve inşaat sektörlerinde güven 2012 Aralık ayında azaldı

2012 Aralık ayında bir önceki aya göre, Hizmet Sektörü Güven Endeksi %2,9, Perakende Ticaret Sektörü Güven Endeksi %5,3 ve İnşaat Sektörü Güven Endeksi %5,7 oranında azalmıştır. 2012 yılı Kasım ayında 95,6 olan Hizmet Sektörü Güven Endeksi 92,9; 94,4 olan Perakende Ticaret

Sektörü Güven Endeksi 89,5; 76,2 olan İnşaat Sektörü Güven Endeksi 71,8 değerine düşmüştür.

Sektörel Güven Endeksleri 0-200 aralığında değer alabilmekte, endeksin 100'den büyük olması sektörün mevcut ve gelecek döneme ilişkin iyimserliğini, 100'den küçük olması ise kötümserliğini göstermektedir.



Hizmet Sektörü Güven Endeksindeki düşüş, son üç aylık dönemde iş durumu, son üç aylık dönemde hizmetlere olan talep ve gelecek üç aylık dönemde hizmetlere olan talep beklentisi değerlendirmelerinin kötüleşmesinden;

Perakende Ticaret Sektörü Güven Endeksindeki düşüş, son üç aylık dönemde iş hacmi-satışlar, mevcut mal stok seviyesi ve gelecek üç aylık dönemde iş hacmi-satışlar beklentisi değerlendirmelerinin kötüleşmesinden;

İnşaat Sektörü Güven Endeksindeki düşüş ise, alınan kayıtlı siparişlerin mevcut düzeyi ve gelecek üç aylık dönemde toplam çalışan sayısı beklentisi değerlendirmelerinin kötüleşmesinden kaynaklanmaktadır.

Sektörel güven endeksleri, alt kalemleri ve değişim oranları

	Endeks			Bir önceki aya göre değişim oranı(%)	
	10 / 2012	11 / 2012	12 / 2012	11 / 2012	12 / 2012
Hizmet Sektörü Güven Endeksi	103,0	95,6	92,9	-7,2	-2,9
Son üç ayda iş durumu	103,1	94,5	91,0	-8,3	-3,7
Son üç ayda hizmetlere olan talep	101,5	93,1	88,7	-8,4	-4,7
Gelecek üç ayda hizmetlere olan talep	104,4	99,3	99,0	-4,9	-0,4
Perakende Ticaret Sektörü Güven Endeksi	99,2	94,4	89,5	-4,8	-5,3
Son üç ayda iş hacmi (satışlar)	106,6	96,8	83,8	-9,2	-13,4
Mevcut mal stok seviyesi	96,6	104,0	102,2	7,6	-1,8
Gelecek üç ayda iş hacmi (satışlar)	94,3	82,5	82,4	-12,5	-0,1
İnşaat Sektörü Güven Endeksi	79,0	76,2	71,8	-3,6	-5,7
Alınan kayıtlı siparişlerin mevcut düzeyi	71,2	67,0	64,6	-5,8	-3,6
Gelecek üç ayda toplam çalışan sayısı	86,8	85,3	79,0	-1,7	-7,4

Kaynak: TÜİK



KASIM 2012

Sanayi üretimi %11,3 arttı

Sanayi Üretim Endeksi (2005=100 temel yılı) 2012 yılı Kasım ayında bir önceki yılın aynı ayına göre %11,3 artmıştır.

En yüksek artış imalat sanayinde gerçekleşti

Sanayinin alt sektörleri incelendiğinde, 2012 yılı Kasım ayında bir önceki yılın aynı ayına göre; madencilik ve taşocakçılığı sektörü endeksi %7,5, imalat sanayi sektörü endeksi %13,3 artmıştır. Elektrik, gaz, buhar ve iklimlendirme üretimi ve dağıtımı

sektörü endeksi ise %2,0 azalmıştır.

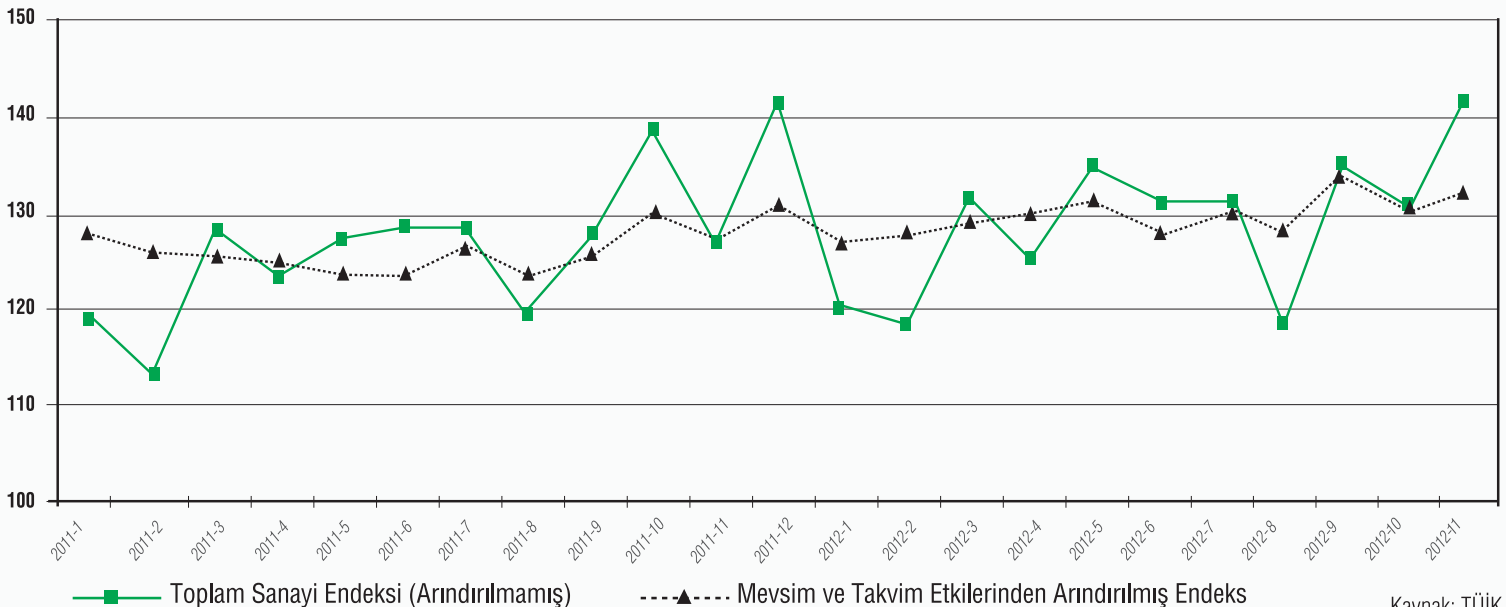
Mevsim ve takvim etkilerinden arındırılmış endeks arttı

Takvim etkisinden arındırılmış endeks 2012 yılı Kasım ayında bir önceki yılın aynı ayına göre %3,1, mevsim ve takvim etkilerinden arındırılmış Sanayi Üretim Endeksi ise bir önceki aya göre %1,5 artış göstermiştir.

Sanayi Üretim Endeksi ve Değişim Oranları (2005=100), Kasım 2012

(2005=100)	Arındırılmamış		Takvim Etkisinden Arındırılmış		Mevsim ve Takvim Etkisinden Arındırılmış	
	Sektör	Endeks	Değişim (Yıllık)	Endeks	Değişim (Yıllık)	Endeks
Toplam Sanayi	141,0	11,3	137,7	3,1	131,7	1,5
Madencilik ve Taşocakçılığı	144,0	7,5	141,8	-0,0	136,9	2,6
İmalat Sanayi	141,3	13,3	137,7	4,3	130,2	1,8
Elektrik, Gaz, Buhar ve İklimlendirme Üretim ve Dağıtım	137,8	-2,0	137,8	-2,0	146,3	2,9

ARINDIRILMAMIŞ İLE MEVSİM VE TAKVİM ETKİLERİNDEN ARINDIRILMIŞ SANAYİ ÜRETİM ENDEKSİ



Kaynak: TÜİK

**KURULAN VE KAPANAN ŞİRKET İSTATİSTİKLERİ**

İL ADI	2012 KASIM (AYLIK)									2011 KASIM (AYLIK)						
	KURULAN			TASFİYE		KAPANAN				KURULAN			TASFİYE		KAPANAN	
	ŞİRKET	KOOP.	GER. KİŞİ TİC. İŞL.	ŞİRKET	KOOP.	ŞİRKET	KOOP.	GER. KİŞİ TİC. İŞL.	ŞİRKET	KOOP.	GER. KİŞİ TİC. İŞL.	ŞİRKET	KOOP.	ŞİRKET	KOOP.	GER. KİŞİ TİC. İŞL.
BURSA	116	2	86	18	5	29	8	72	134	3	83	43	13	20	17	35
ESKİŞEHİR	16	0	121	4	0	13	2	46	32	0	72	20	3	3	0	37
BİLECİK	3	0	10	1	0	2	0	1	2	0	11	0	0	0	0	5
TOPLAM	135	2	217	23	5	44	10	119	168	3	166	63	16	23	17	77

Kaynak: TOBB Veri Tabanı

TR41 Bölgesinde 2011 yılı Kasım ayında toplam 168 şirket kurulmuş iken 2012 yılı Kasım ayında kurulan şirket sayısı 135'tir.

Kapanan şirket sayısı 2012 yılı Kasım ayında 44 olup bu sayı bir önceki Kasım ayında 17 olarak gerçekleşmiştir. Kapanan toplam işletme sayısında (şirket, kooperatif ve gerçek kişi tic. işl.) ise ilgili dönemde bir önceki yılın aynı dönemine göre artış yaşanmış ve 2011 Kasım ayında 46 olan kapanan işletme sayısı 2012 yılının aynı ayında 88 olarak gerçekleşmiştir.



www.bebka.org.tr



Yeni Yalova Yolu 4.Km
Buttim İş Merkezi
Buttim Plaza Kat 6
Osmangazi/Bursa TÜRKİYE

Telefon : +90 224 211 13 27
Faks : +90 224 211 13 29
www.bebka.org.tr