

# EKONOMİ GÖSTERGELERİ

ARALIK 2014



**BEBKA**  
Bursa Eskişehir Bilecik Kalkınma Ajansı



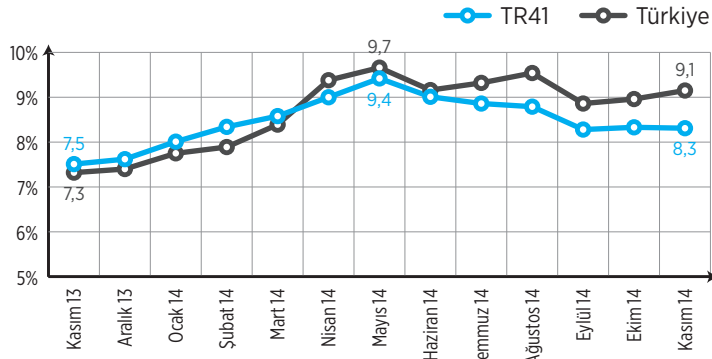
**Ekonomi Göstergeleri Bülteni**  
**2014-12**

[www.bebka.org.tr](http://www.bebka.org.tr)

## ENFLASYON GÖSTERGELERİ

TÜFE'de Türkiye geneli yıllık enflasyon %9,15, TR41 Bölgesinde ise %8,31 olarak gerçekleşti

### ↘ TÜKETİCİ FİYATLARI ENDEKSİ (TÜFE)



2014 yılı Kasım ayında 2003 Temel Yıllı Tüketici Fiyatları Endeksi bir önceki aya göre ülke genelinde %0,18 artarken TR41 Bölgesinde ise değişim göstermemiştir.

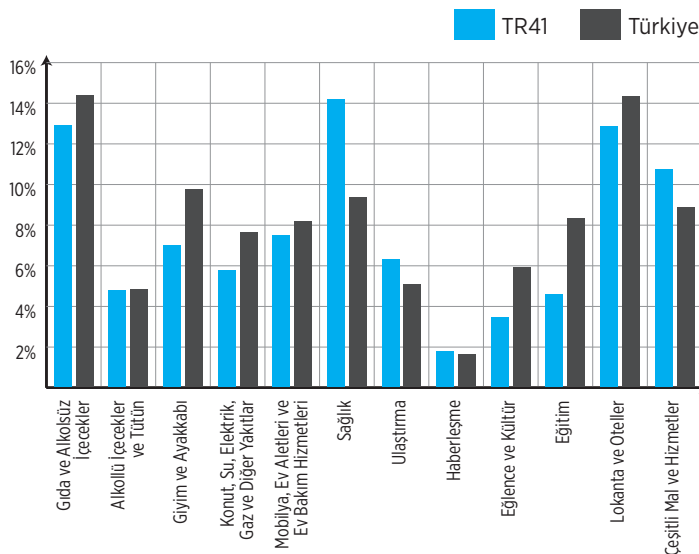
Yıllık en fazla artış %14,37 ile gıda ve alkolsüz içecekler grubunda oldu. TÜFE'de, bir önceki yılın aynı ayına göre lokanta ve oteller (%14,32), giyim ve ayakkabı (%9,71), sağlık (%9,33), çeşitli mal ve hizmetler (%8,82) artışın yüksek olduğu diğer ana harcama gruplarıdır.

Aylık en yüksek artış %4,11 ile giyim ve ayakkabı grubunda gerçekleşti. Ana harcama grupları itibarıyla 2014 yılı Kasım ayında endekste yer alan gruplardan ev eşyasında %0,86, lokanta ve otellerde %0,63, eğitimde %0,25, gıda ve alkolsüz içeceklerde %0,24 artış gerçekleşti.

Aylık en yüksek artış %0,98 ile TRC1 (Gaziantep, Adıyaman, Kilis)'de oldu. İstatistikî Bölge Birim Sınıflaması (İBBS) 2. Düzey'de bulunan 26 bölge içinde, bir önceki yılın Aralık ayına göre en yüksek artış %9,63 ile TR22 (Balıkesir, Çanakkale) bölgesinde, bir önceki yılın aynı ayına göre en yüksek artış %10,20 ile TR51 (Ankara) bölgesinde ve on iki aylık ortalamalara göre en yüksek artış %9,50 ile TR31 (İzmir) bölgesinde gerçekleşti.

Aylık en fazla düşüş gösteren grup %1,79 ile ulaştırma oldu. Ana harcama grupları itibarıyla 2014 yılı Kasım ayında endekste yer alan gruplardan eğlence ve kültürde %1,32, haberleşmede %0,13, çeşitli mal ve hizmetlerde %0,10 düşüş gerçekleşti.

### ↘ TÜFE ANA HARCAMA GRUPLARI



TR41 Bölgesinde ana harcama gruplarında bir önceki yılın aynı ayına göre en yüksek artış %14,14 ile sağlık grubunda gerçekleşti

Endekste yer alan diğer gruplardan gıda ve alkolsüz içeceklerde %12,87, lokanta ve otellerde %12,84, çeşitli mal ve hizmetler grubunda %10,72, ev eşyasında %7,46, giyim ve ayakkabıda %6,98, ulaşımda %6,27, konut, su, elektrik, gaz ve diğer yakıtlar grubunda %5,71, alkollü içecekler ve tütün %4,76, eğitimde %4,57, eğlence ve kültürde %3,44, haberleşmede %1,73 artış gerçekleşti.

Kaynak: TÜİK Enflasyon ve Fiyat İstatistikleri, 2014

# ENFLASYON GÖSTERGELERİ

Yurt İçi Üretici Fiyat Endeksi  
aylık **%0,97** düştü

## Yurt İçi Üretici Fiyat Endeksi Kasım 2014

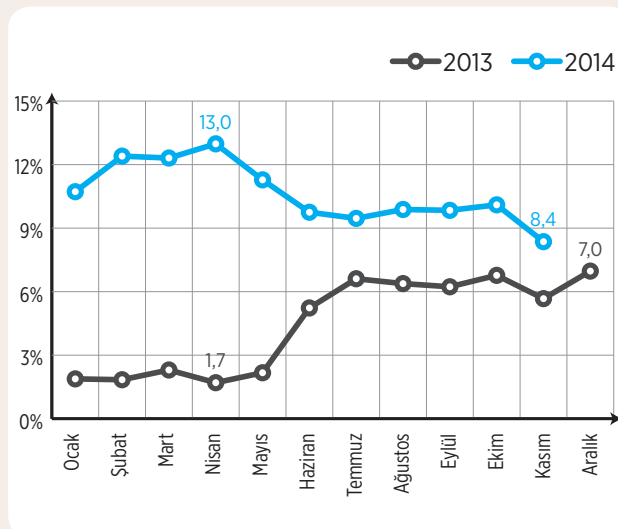
Yurt içi üretici fiyat endeksi (Yİ-ÜFE), 2014 yılı Kasım ayında bir önceki aya göre %0,97 düşüş, bir önceki yılın Aralık ayına göre %7,18 artış, bir önceki yılın aynı ayına göre %8,36 artış ve on iki aylık ortalamalara göre %10,32 artış gösterdi.

### Yurt İçi Üretici Fiyat Endeksi ve Değişim Oranları (2003=100), Kasım 2014

SEKTÖRLER (NACE REV.2)	ENDEKS	AYLIK DEĞİŞİM (%)	ÖNCEKİ YILIN ARALIK AYINA GÖRE DEĞİŞİM (%)	ÖNCEKİ YILIN AYNI AYINA GÖRE DEĞİŞİM (%)	ON İKİ AYLIK ORTALAMALARA GÖRE DEĞİŞİM (%)
<b>Yurt İçi ÜFE</b>	<b>237,65</b>	<b>-0,97</b>	<b>7,18</b>	<b>8,36</b>	<b>10,32</b>
B-Madencilik ve Taşocakçılığı	340,26	-1,65	2,61	3,29	9,80
C-İmalat Sanayi	233,06	-0,84	8,19	9,08	11,52
D-Elektrik, Gaz	243,08	-2,19	-0,66	0,43	-2,71
E-Su temini	211,56	1,78	11,70	12,03	9,85

### Yurt İçi Üretici Fiyat Endeksi Ana Sanayi Grupları ve Değişim Oranları (2003=100), Kasım 2014

ANA SANAYİ GRUPLARI	ENDEKS	AYLIK DEĞİŞİM (%)	ÖNCEKİ YILIN ARALIK AYINA GÖRE DEĞİŞİM (%)	ÖNCEKİ YILIN AYNI AYINA GÖRE DEĞİŞİM (%)	ON İKİ AYLIK ORTALAMALARA GÖRE DEĞİŞİM (%)
<b>Yurt İçi ÜFE</b>	<b>237,65</b>	<b>-0,97</b>	<b>7,18</b>	<b>8,36</b>	<b>10,32</b>
Ara mali	236,15	-0,89	6,80	7,47	11,04
Dayanıklı Tüketim Mali	161,84	-1,50	6,38	5,83	8,00
Dayanısız Tüketim Mali	219,09	0,07	13,48	14,79	13,14
Enerji	344,17	-3,25	-2,68	-1,18	2,25
Sermaye Mali	197,89	-0,73	6,97	7,75	11,68



### En yüksek aylık ağaç ve mantar ürünlerinde gerçekleşti

Bir önceki aya göre endekslerin en fazla artış gösterdiği alt sektörler; ağaç ve mantar ürünleri (mobilya hariç) (%1,81), suyun toplanması, arıtılması ve dağıtılması (%1,78), içecekler (%1,62) alt sektörleridir. Buna karşılık kok ve rafine petrol ürünleri (-8,27), ham petrol ve doğal gaz (-8,23) ve diğer mamul eşyalar (-3,40) bir ay önceye göre endekslerin en fazla gerilediği alt sektörler oldu.

### Ana sanayi gruplarında en yüksek artış dayanısız tüketim malında gerçekleşti

Ana sanayi grupları sınıflamasına göre 2014 yılı Kasım ayında en yüksek aylık ve en yüksek yıllık artış dayanısız tüketim mallarında gerçekleşti.

Kaynak: TÜİK Enflasyon ve Fiyat İstatistikleri, 2014

# İHRACAT GÖSTERGELERİ

## İHRACAT (ABD DOLARI, Kanuni Merkez Bazında)

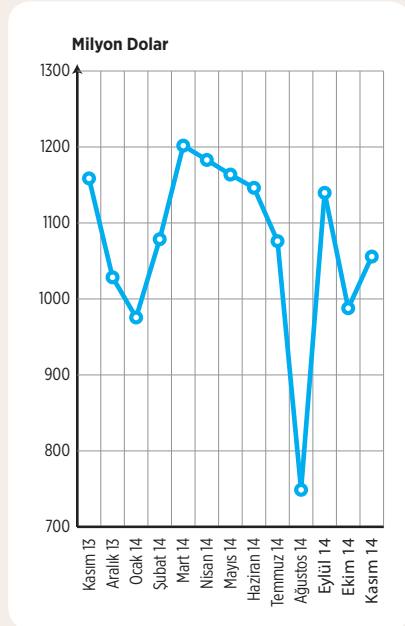
	KASIM 2014	OCAK-KASIM (2014)	OCAK-KASIM (2013)	ARTIŞ-AZALIŞ
Bursa	1.055.766.000 \$	11.733.350.000 \$	11.828.362.000 \$	-95.012.000 \$
Eskişehir	72.241.000 \$	824.608.000 \$	729.755.000 \$	94.853.000 \$
Bilecik	5.628.000 \$	77.068.000 \$	77.402.000 \$	-334.000 \$

Not: Rakamlar yuvarlamaya tabi tutulmuştur

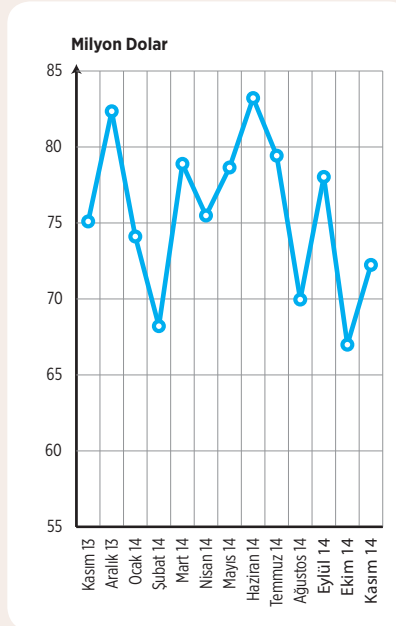
TR41 Bölgesi illerinden Bursa'da 2014 yılı Kasım ayında 1.055 milyon dolara yakın bir ihracat gerçekleştirilmiştir. 2013 yılı Ocak-Kasım dönemi ile kıyaslandığında 2014 Ocak-Kasım döneminde Bursa ihracatında yaklaşık 95 milyon doları aşan bir azalış yaşanmıştır. Aynı dönem kıyaslandığında Eskişehir ihracatında ise yaklaşık 95 milyon dolarlık bir artış

yaşanmıştır. Göreceli olarak Bursa ve Eskişehir illerine göre daha az ihracata sahip olan Bilecik'te, 2014 yılının Ocak-Kasım döneminde 77 milyon dolarlık bir ihracat gerçekleşmiştir. 2013 yılı ile kıyaslandığında, Bilecik'te bu dönemde dönemde 335 bin dolar dolayında bir azalma yaşandığı ortaya çıkmaktadır.

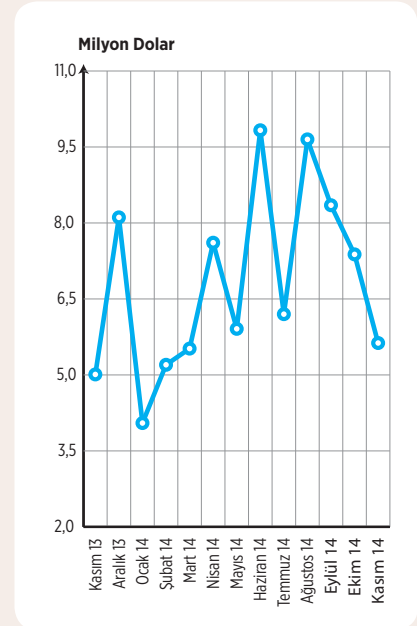
### İHRACAT BURSA



### İHRACAT ESKİŞEHİR



### İHRACAT BİLECİK



Kaynak: Türkiye İhracatçılar Meclisi (TİM), 2014

# İHRACAT GÖSTERGELERİ

2014 yılı Ekim ayında TR41 Bölgesinde en fazla ihracat yapılan 5 ülke arasında Almanya, Fransa ve İtalya önde gelmektedir.

## ➤ ÜLKELER BAZINDA İHRACAT

### ➤ BURSA

KASIM 2014	
Almanya	156.118.000 \$
İtalya	93.055.000 \$
Fransa	91.955.000 \$
Birleşik Krallık	70.886.000 \$
ABD	69.779.000 \$

KASIM 2013	
Almanya	186.622.000 \$
Fransa	118.539.000 \$
İtalya	105.133.000 \$
Birleşik Krallık	89.754.000 \$
Romanya	47.931.000 \$

### ➤ ESKİŞEHİR

KASIM 2014	
ABD	22.573.000 \$
Almanya	7.608.000 \$
Fransa	5.422.000 \$
Avusturya	2.789.000 \$
Belçika	2.419.000 \$

KASIM 2013	
ABD	24.480.000 \$
Almanya	7.370.000 \$
Fransa	5.579.000 \$
Avusturya	2.158.000 \$
Rusya	2.039.000 \$

### ➤ BİLECİK

KASIM 2014	
Çin	834.000 \$
Suudi Arabistan	684.000 \$
Azerbeycan-Nahçıvan	464.000 \$
İsrail	349.000 \$
ABD	265.000 \$

KASIM 2013	
Çin	709.000 \$
Finlandiya	540.000 \$
ABD	360.000 \$
Gürcistan	327.000 \$
Fransa	317.000 \$

Bu dönemde, bir önceki yıla göre Bursa ilinden Almanya, Fransa, İtalya ve Birleşik Krallık'a ihracat azalmıştır. Eskişehir ilinde de 2014 yılında aynı ayda en fazla ihracat yapılan ülkelerden ABD, Almanya ve

Fransa'ya yapılan ihracatta azalış yaşanırken Avusturya'ya olan ihracat artmıştır. Bilecik ilinin ihracat rakamları incelendiğinde ise özellikle Çin ve Suudi Arabistan'a yapılan ihracatlar dikkat çekmektedir.

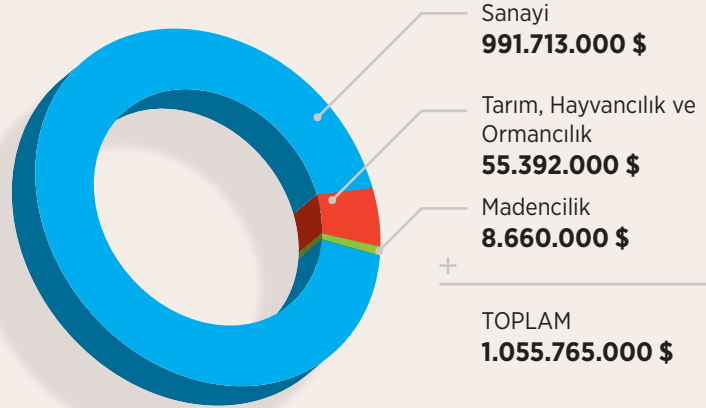
**Kaynak:** Türkiye İhracatçılar Meclisi (TİM), 2014

## İHRACAT GÖSTERGELERİ

### ➤ BURSA

Bursa ili 2014 yılı Kasım ayı ihracatının yaklaşık %94'ünü sanayi ürünleri oluşturmaktadır.

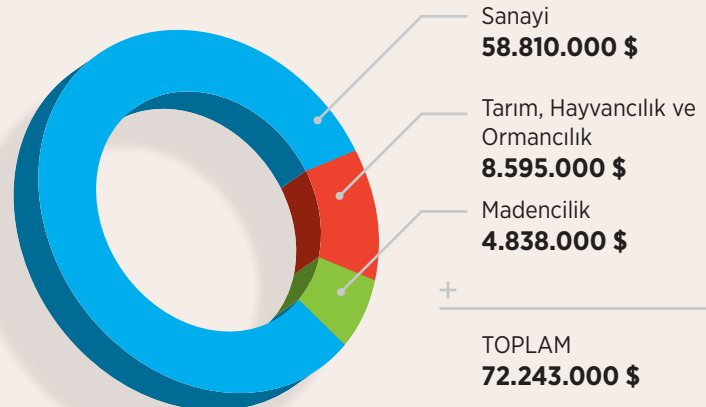
Tarım, hayvancılık ve ormancılık ürünleri ihracatı toplam ihracatın %5'i kadardır. Madencilik sektöründen yapılan ihracat ise %1 dolaylarındadır.



### ➤ ESKİŞEHİR

2014 yılı Kasım ayında sanayi ürünleri ihracatı Eskişehir ilinde toplam ihracatın yaklaşık %81'ini oluşturmaktadır.

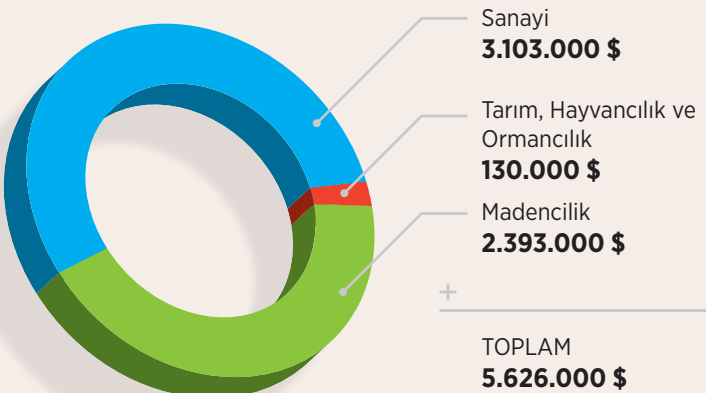
Tarım, hayvancılık ve ormancılık sektöründe bu oran %12 olarak gerçekleşmiş iken madencilik sektörüne ait olan ihracat da toplam ihracatın %7'si dolaylarındadır.



### ➤ BİLECİK

Bilecik ilinde sanayi sektörü %55'lik ihracat payına sahiptir.

Bilecik ilinde %55'lik ihracat payına sahip olan sanayi sektörünü %43 ile madencilik sektörü takip etmektedir. Tarım, hayvancılık ve ormancılık sektöründen bu dönemde yapılan ihracatın toplam ihracat içindeki payı da %2 dolaylarındadır.

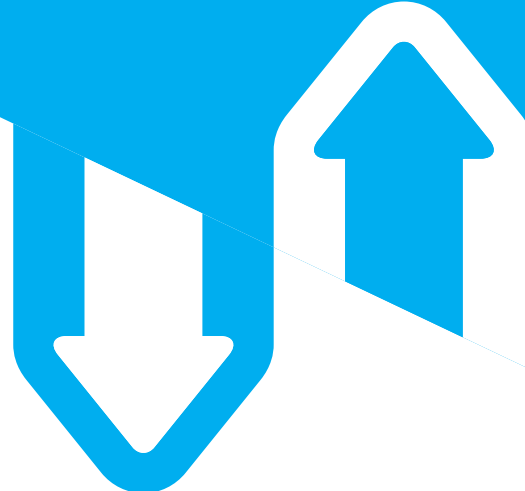
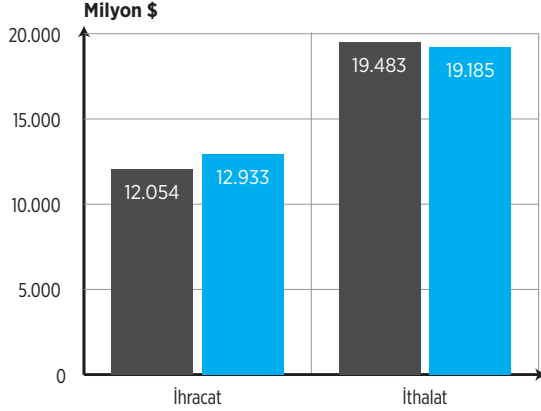


*Kaynak: Türkiye İhracatçılar Meclisi (TİM), 2014*

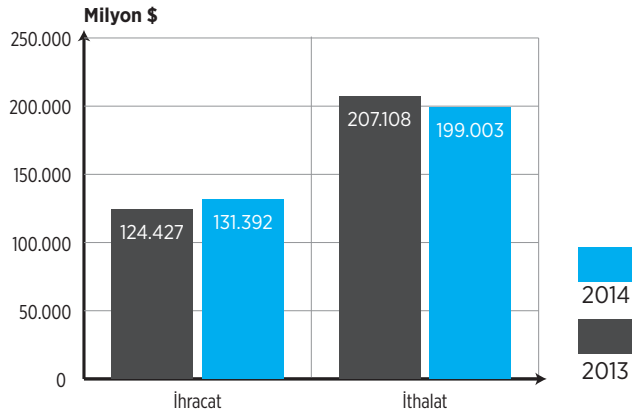
# DIŞ TİCARET İSTATİSTİKLERİ

İhracat %7,3 arttı

## Dış Ticaret, Ekim 2013 - 2014



## Dış Ticaret, Ocak-Ekim 2013-2014



İthalat %1,5 azaldı  
Dış ticaret açığı %15,8 azaldı

Türkiye İstatistik Kurumu ile Gümrük ve Ticaret Bakanlığı işbirliğiyle oluşturulan geçici dış ticaret verilerine göre; ihracat 2014 yılı Ekim ayında, 2013 yılının aynı ayına göre %7,3 artarak 12 milyar 933 milyon dolar, ithalat %1,5 azalarak 19 milyar 185 milyon dolar olarak gerçekleşti. Ekim ayında dış ticaret açığı %15,8 azalarak 7 milyar 429 milyon dolardan 6 milyar 252 milyon dolara düştü.

İhracatın ithalatı karşılama oranı 2013 Ekim ayında %61,9 iken, 2014 Ekim ayında %67,4'e yükseldi.

## Mevsim ve takvim etkilerinden arındırılmış seriye göre ihracat %0,9 azaldı

Mevsim ve takvim etkilerinden arındırılmış seriye göre; 2014 Ekim ayında bir önceki aya göre ihracat %0,9 azaldı, ithalat %0,8 arttı. Takvim

etkilerinden arındırılmış seriye göre ise; 2014 yılı Ekim ayında önceki yılın aynı ayına göre ihracat %4 arttı, ithalat %9,3 azaldı.

### AYLARA GÖRE DIŞ TİCARET, EKİM 2014 (MİLYON ABD \$)

AYLAR	YIL	İHRACAT (FOB)		İTHALAT (CIF)		DIŞ TİCARET DENGESİ		İHRACATIN İTHALATI KARŞILAMA ORANI
		DEĞER	DEĞİŞİM (%)	DEĞER	DEĞİŞİM (%)	DEĞER	DEĞİŞİM (%)	
Ocak-Ekim	2013	124.427		207.108		-82.681		60,1
	2014	131.392	5,6	199.003	-3,9	-67.611	-18,2	66,0
Ekim	2013	12.054		19.483		-7.429		61,9
	2014	12.933	7,3	19.185	-1,5	-6.252	-15,8	67,4

Kaynak: Türkiye İstatistik Kurumu



# DIŞ TİCARET İSTATİSTİKLERİ

## ➤ Avrupa Birliği'ne ihracat %8,1 arttı

Avrupa Birliği'nin (AB-28) ihracattaki payı 2013 Ekim ayında %43,8 iken, 2014 Ekim ayında %44,2 oldu. AB'ye yapılan ihracat, 2013 yılının aynı ayına göre %8,1 artarak 5 milyar 711 milyon dolar olarak gerçekleşti.

## ➤ En fazla ihracat yapılan ülke Almanya oldu

Almanya'ya yapılan ihracat 2014 yılı Ekim ayında 1 milyar 283 milyon dolar olurken, bu ülkeyi sırasıyla İngiltere (860 milyon dolar), Irak (857 milyon dolar) ve İtalya (566 milyon dolar) takip etti.

## ➤ İthalatta ilk sırayı Çin aldı

Çin'den yapılan ithalat, 2014 yılı Ekim ayında 2 milyar 79 milyon dolar oldu. Bu ülkeyi sırasıyla Almanya (1 milyar 798 milyon dolar), Rusya (1 milyar 732 milyon dolar) ve İtalya (997 milyon dolar) izledi

## ➤ Yüksek teknoloji ürünlerin ihracattaki payı %3,7 oldu

Teknoloji yoğunluğuna göre dış ticaret verileri, ISIC Rev.3 sınıflaması içinde yer alan imalat sanayi ürünlerini kapsamaktadır. Ekim ayında ISIC Rev.3'e göre imalat sanayi ürünlerinin toplam ihracattaki payı %92,6'dır. Yüksek teknoloji ürünlerinin imalat sanayi ürünleri ihracatı içindeki payı %3,7, orta yüksek teknoloji ürünlerin payı ise %31,1'dir.

## ➤ Yüksek teknoloji ürünlerin imalat sanayi ithalatı içindeki payı %14,4 oldu

İmalat sanayi ürünlerinin toplam ithalattaki payı %77'dir. Yüksek teknoloji ürünlerin 2014 Ekim ayında imalat sanayi ürünleri ithalatı içindeki payı %14,4, orta yüksek teknoloji ürünlerin payı ise %43,3'tür.

## Teknoloji Yoğunluğuna Göre Dış Ticaret, Ekim 2014 (Milyon ABD \$)

	EKİM				OCAK-EKİM			
	2013		2014		2013		2014	
	DEĞER	%	DEĞER	%	DEĞER	%	DEĞER	%
<b>İHRACAT (FOB)</b>								
<b>Toplam</b>	<b>11.193</b>	<b>100,0</b>	<b>11.972</b>	<b>100,0</b>	<b>116.222</b>	<b>100,0</b>	<b>122.989</b>	<b>100,0</b>
Yüksek teknoloji ürünler	445	4,0	445	3,7	3.851	3,3	4.072	3,3
Orta yüksek teknoloji ürünler	3.659	32,7	3.728	31,1	36.299	31,2	38.762	31,5
Orta düşük teknoloji ürünler	3.171	28,3	3.379	28,2	36.318	31,2	36.510	29,7
Düşük teknoloji ürünler	3.918	35,0	4.421	36,9	39.754	34,2	43.645	35,5
<b>İTHALAT (CIF)</b>								
	<b>DEĞER</b>	<b>%</b>	<b>DEĞER</b>	<b>%</b>	<b>DEĞER</b>	<b>%</b>	<b>DEĞER</b>	<b>%</b>
<b>Toplam</b>	<b>15.216</b>	<b>100,0</b>	<b>14.774</b>	<b>100,0</b>	<b>162.081</b>	<b>100,0</b>	<b>153.887</b>	<b>100,0</b>
Yüksek teknoloji ürünler	1.932	12,7	2.120	14,4	19.606	12,1	21.235	13,8
Orta yüksek teknoloji ürünler	6.450	42,4	6.391	43,3	66.311	40,9	64.881	42,2
Orta düşük teknoloji ürünler	4.840	31,8	4.302	29,1	55.363	34,2	46.407	30,2
Düşük teknoloji ürünler	1.995	13,1	1.961	13,3	20.800	12,8	21.365	13,9

Tablodaki rakamlar yuvarlamadan dolayı toplamı vermeyebilir. Teknoloji yoğunluğuna göre ürün grupları sınıflaması OECD tarafından ISIC Rev.3 sınıflaması baz alınarak hazırlanmıştır.

**Kaynak:** Türkiye İstatistik Kurumu

## DIŐ TİCARET ENDEKSLERİ

İhracat miktar endeksi %10 arttı  
İthalat miktar endeksi %4,6 arttı

### ➤ DıŐ Ticaret Endeksleri, Ekim 2014

#### İhracat birim deęer endeksi %2,5 azaldı

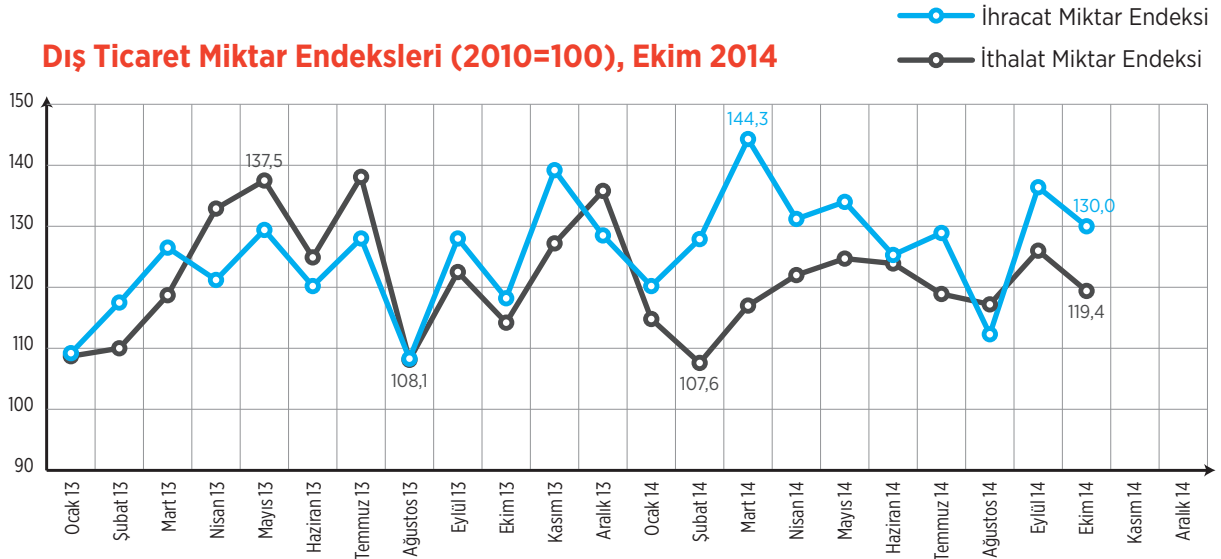
İhracat birim deęer endeksi Ekim ayında bir önceki yılın aynı ayına göre %2,5 azaldı. Endeks bir önceki yılın aynı ayına göre, "gıda, iecek ve tütün"de %6,5, "ham maddelerde (yakıt hari)" %2,6 artarken, "yakıtlar"da %10,6 ve "imalat (gıda, iecek, tütün hari) sanayi"nde %3,9 azaldı.

#### İthalat birim deęer endeksi %5,9 azaldı

İthalat birim deęer endeksi Ekim ayında bir önceki yılın aynı ayına göre %5,9 azaldı. Endeks bir önceki yılın aynı ayına göre, "gıda, iecek ve tütün"de %3,3, "ham maddelerde (yakıt hari)" %2, "yakıtlar"da %10,2 ve "imalat (gıda, iecek, tütün hari) sanayi"nde %4,4 azaldı.

İhracat birim deęer endeksi %2,5 azaldı  
İthalat birim deęer endeksi %5,9 azaldı

### DıŐ Ticaret Miktar Endeksleri (2010=100), Ekim 2014



#### İhracat miktar endeksi %10 arttı

İhracat miktar endeksi Ekim ayında bir önceki yılın aynı ayına göre %10 arttı. Endeks bir önceki yılın aynı ayına göre, "gıda, iecek ve tütün"de %10,6, "yakıtlar"da %22,3 ve "imalat (gıda, iecek, tütün hari) sanayi"nde %11,3 artarken, "ham maddelerde (yakıt hari)" %9,6 azaldı.

#### İthalat miktar endeksi %4,6 arttı

İthalat miktar endeksi Ekim ayında bir önceki yılın aynı ayına göre %4,6 arttı. Endeks bir önceki yılın aynı ayına göre, "gıda, iecek ve tütün"de %32,3, "ham maddelerde (yakıt hari)" %3,6, "yakıtlar"da %7,2 ve "imalat (gıda, iecek, tütün hari) sanayi"nde %5,4 arttı.

## DİŐ TİCARET ENDEKSLERİ

### ↘ Mevsim ve takvim etkilerinden arındırılmış ihracat miktar endeksi %0,5 arttı

Mevsim ve takvim etkilerinden arındırılmış seriye göre; 2014 Eylül ayında 132,8 olan ihracat miktar endeksi %0,5 artarak, 2014 Ekim ayında 133,5 oldu. Takvim etkilerinden arındırılmış seriye göre ise; 2013 Ekim ayında 132,2 olan ihracat miktar endeksi %5,8 artarak, 2014 Ekim ayında 139,8 oldu.

### ↘ Mevsim ve takvim etkilerinden arındırılmış ithalat miktar endeksi %3,5 arttı

Mevsim ve takvim etkilerinden arındırılmış seriye göre; 2014 Eylül ayında 119,3 olan ithalat miktar endeksi %3,5 artarak, 2014 Ekim ayında 123,5 oldu. Takvim etkilerinden arındırılmış seriye göre ise; 2013 Ekim ayında 127,6 olan ithalat miktar endeksi %3,3 azalarak, 2014 Ekim ayında 123,4 oldu.

### ↘ Dış ticaret haddi 2014 yılı Ekim ayında 100,9 olarak gerçekleşti

İhracat birim değer endeksinin ithalat birim değer endeksinde bölünmesiyle hesaplanan ve 2013 yılı Ekim ayında 97,4 olarak elde edilmiş olan dış ticaret haddi, 2014 yılı Ekim ayında 100,9 oldu.

## Dış Ticaret Endeksleri (2010=100), Ekim 2014

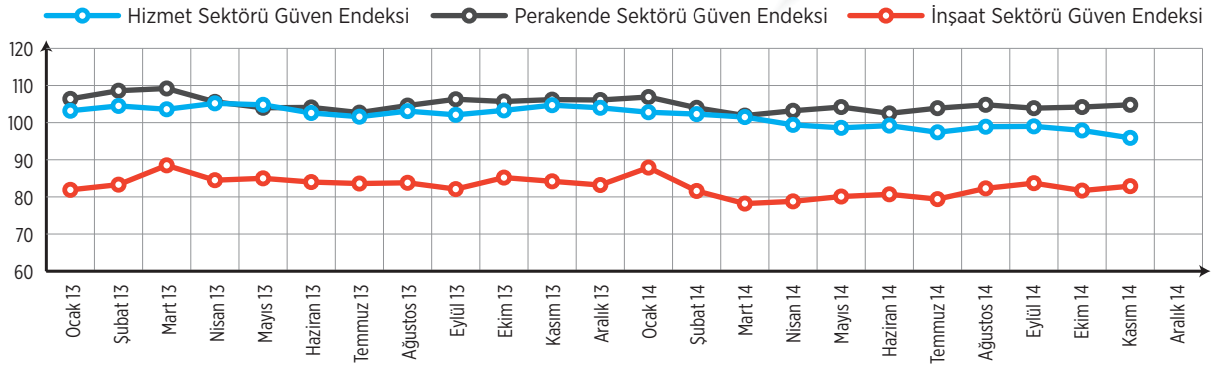
	İHRACAT			İTHALAT		
	ENDEKS		DEĞİŐİM (%)	ENDEKS		DEĞİŐİM (%)
	2013 Ekim	2014 Ekim	2014 Ekim/ 2013 Ekim	2013 Ekim	2014 Ekim	2014 Ekim/ 2013 Ekim
<b>BİRİM DEĞER ENDEKSLERİ</b>						
Genel	107,5	104,8	-2,5	110,4	103,9	-5,9
Gıda, iecek ve tütün	111,3	118,6	6,5	107,07	104,2	-3,3
Hammaddeler	105,6	108,3	2,6	105,7	103,6	-2,0
Yakıtlar	131,9	118,0	-10,6	125,9	113,1	-10,2
İmalat (Gıda, iecek ve tütün hari)	107,0	102,8	-3,9	107,6	102,9	-4,4
SITC'de baŐka yerde sınıflandırılmayan mallar	99,7	94,2	-5,5	99,7	87,7	-12,1
<b>MİKTAR ENDEKSLERİ</b>						
Genel	118,2	130,0	10,0	114,2	119,4	4,6
Gıda, iecek ve tütün	126,4	139,8	10,6	117,1	154,9	32,3
Hammaddeler	129,8	117,4	-9,6	103,0	106,7	3,6
Yakıtlar	111,0	135,7	22,3	111,1	119,0	7,2
İmalat (Gıda, iecek ve tütün hari)	117,2	130,5	11,3	110,5	116,5	5,4
SITC'de baŐka yerde sınıflandırılmayan mallar	64,8	46,1	-28,9	339,7	198,3	-41,6

Kaynak: Türkiye İstatistik Kurumu

# SEKTÖREL GÜVEN ENDEKSLERİ

Mevsim etkilerinden arındırılmış hizmet sektörü güven endeksi %2 azaldı

## ➤ Kasım 2014



### Mevsim etkilerinden arındırılmış hizmet sektörü güven endeksi %2 azaldı

Ekim ayında 97,9 olan hizmet sektörü güven endeksi, Kasım ayında 95,9 değerine düştü. Hizmet sektörü güven endeksindeki düşüş; son üç aylık dönemdeki iş durumunun iyileştiğini, son üç aylık dönemdeki hizmetlere olan talebin arttığını değerlendiren ve gelecek üç aylık dönemde hizmetlere olan talebin artacağını bekleyen girişim yöneticisi sayısının azalmasından kaynaklandı.

### Mevsim etkilerinden arındırılmış perakende ticaret sektörü güven endeksi %0,6 arttı

Ekim ayında 104,2 olan perakende ticaret sektörü güven endeksi, Kasım ayında 104,8 değerine yükseldi. Perakende ticaret sektörü güven endeksindeki artış; mevcut mal stok seviyesinin mevsim normallerinin altında olduğunu değerlendiren ve gelecek üç aylık dönemde iş hacmi-satışların artacağını bekleyen girişim yöneticisi sayısının artmasından kaynaklandı.

### Mevsim etkilerinden arındırılmış inşaat sektörü güven endeksi %1,4 arttı

Bir önceki ayda; 81,7 olan inşaat sektörü güven endeksi, Kasım ayında 82,9 değerine yükseldi. İnşaat sektörü güven endeksindeki artış; alınan kayıtlı siparişlerin mevcut düzeyinin mevsim normallerinin üzerinde olduğunu değerlendiren ve gelecek üç aylık dönemde toplam çalışan sayısının artacağını bekleyen girişim yöneticisi sayısının artmasından kaynaklandı. İnşaat sektöründe bir önceki aya göre; alınan kayıtlı siparişlerin mevcut düzeyi endeksi %0,3 ve toplam çalışan sayısı beklentisi endeksi %2,2 arttı.

### Mevsim Etkilerinden Arındırılmış Sektörel Güven Endeksleri, Alt Kalemleri ve Değişim Oranları, Kasım 2014

	ENDEKS		BİR ÖNCEKİ AYA GÖRE DEĞİŞİM (%)	
	2014 10	2014 11	2014 10	2014 11
Hizmet Sektörü Güven Endeksi	97,9	95,9	-1,2	-2,0
İş durumu (son 3 aylık dönemde)	94,2	91,1	-0,6	-3,3
Hizmetlere olan talep (son 3 aylık dönemde)	91,9	89,6	-1,7	-2,5
Hizmetlere olan talep beklentisi (gelecek 3 aylık dönemde)	107,5	104,8	0,3	0,6
Perakende Ticaret Sektörü Güven Endeksi	104,2	104,8	0,3	0,6
İş hacmi-satışlar (son 3 aylık dönemde)	97,2	95,0	0,9	-2,2
Mevcut mal stok seviyesi (*)	103,6	104,9	2,6	-1,3
İş hacmi-satışlar beklentisi (gelecek 3 aylık dönemde)	111,8	114,5	-2,2	2,5
İnşaat Sektörü Güven Endeksi	81,7	82,9	-2,4	1,4
Alınan kayıtlı siparişlerin mevcut düzeyi	63,6	63,8	-1,8	0,3
Toplam çalışan sayısı beklentisi (gelecek 3 aylık dönemde)	99,8	102,0	-2,7	2,2

(\*) Mevcut mal stok seviyesi yayılma endeksinin artışı stok azalmasını, azalışı ise stok artışı göstermektedir.

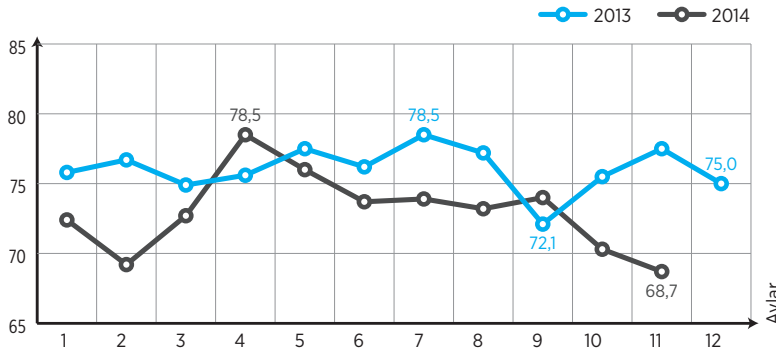
Kaynak: Türkiye İstatistik Kurumu

# TÜKETİCİ GÜVEN ENDEKSİ

Tüketici güven endeksi %2,4 azaldı

## ➤ Kasım 2014

Türkiye İstatistik Kurumu ve Türkiye Cumhuriyet Merkez Bankası işbirliği ile yürütülen tüketici eğilim anketi sonuçlarından hesaplanan tüketici güven endeksi, Kasım ayında bir önceki aya göre %2,4 oranında azaldı; Ekim ayında 70,3 olan endeks, Kasım ayında 68,7 değerine düştü.



## Tasarruf etme ihtimali %5,2 azaldı

Tasarruf etme ihtimali endeksi %5,2 oranında azaldı. Ekim ayında 26,1 olan endeks, Kasım ayında 24,7 değerine düştü. Bu düşüş, tüketicilerin gelecek 12 aylık dönemde tasarruf etme ihtimallerinin bir önceki aya göre azaldığını göstermektedir.

## Genel ekonomik durum beklentisi %0,9 azaldı

Ekim ayında 91,3 olan genel ekonomik durum beklentisi endeksi %0,9 oranında azalarak, Kasım ayında 90,5 oldu. Bu düşüş, gelecek 12 aylık dönemde genel ekonomik durumun daha iyi olacağı yönünde beklentisi olan tüketicilerin sayısının bir önceki aya göre azaldığını göstermektedir.

## İşsiz sayısı beklentisi %3,9 azaldı

İşsiz sayısı beklentisi endeksi bir önceki aya göre %3,9 oranında azalarak, Kasım ayında 70,8 değerine düştü. Bu düşüş, gelecek 12 aylık dönemde işsiz sayısında artış bekleyenlerin oranındaki artıştan kaynaklandı.

## Hanenin maddi durum beklentisi %1,7 azaldı

Hanenin maddi durum beklentisi endeksi bir önceki aya göre %1,7 oranında azaldı. Ekim ayında 90,2 olan endeks değeri Kasım ayında 88,6 oldu. Bu düşüş, gelecek 12 aylık dönemde hanenin maddi durumunun daha iyi olacağını bekleyenlerin oranının azalmasından kaynaklandı.

## Tüketici Güven Endeksi, Alt Kalemleri ve Değişim Oranları, Kasım 2014

	ENDEKS			BİR ÖNCEKİ AYA GÖRE DEĞİŞİM ORANI (%)	
	2014 09	2014 10	2014 11	2014 10	2014 11
Tüketici Güven Endeksi (*)	74,0	70,3	68,7	-4,9	-2,4
Hanenin maddi durum beklentisi	91,2	90,2	88,6	-1,1	-1,7
Genel ekonomik durum beklentisi	102,1	91,3	90,5	-10,5	-0,9
İşsiz sayısı beklentisi (**)	78,7	73,7	70,8	-6,3	-3,9
Tasarruf etme ihtimali	23,9	26,1	24,7	9,4	-5,2

(\*) Beklentiler, gelecek 12 ay için sorgulanmaktadır.  
(\*\*) İşsiz sayısı beklentisi endeksinin artması, işsiz sayısı beklentisinde azalışı, azalması ise işsiz sayısı beklentisinde artışı göstermektedir.

Kaynak: Türkiye İstatistik Kurumu

# SANAYİ ÜRETİM ENDEKSİ

Mevsim ve takvim etkisinden arındırılmış sanayi üretimi bir önceki aya göre **%1,8** düştü

## Ekim 2014

Sanayinin alt sektörleri (2010=100 temel yılı) incelendiğinde; 2014 yılı Ekim ayında bir önceki aya göre madencilik ve taşocakçılığı sektörü endeksi %2,9, imalat sanayi sektörü endeksi %1,7 ve elektrik, gaz, buhar ve iklimlendirme üretimi ve dağıtım sektörü endeksi % 2,2 düştü.

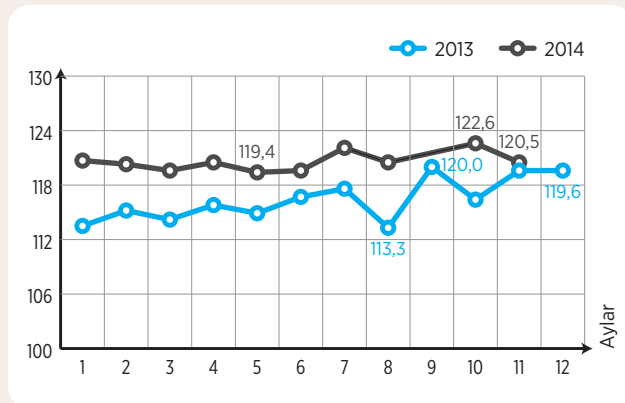
Sanayinin alt sektörleri (2010=100 temel yılı) incelendiğinde; 2014 yılı Ekim ayında bir önceki yılın aynı ayına göre madencilik ve taşocakçılığı sektörü endeksi %6,6, imalat sanayi sektörü endeksi %2,0 ve elektrik, gaz, buhar ve iklimlendirme üretimi ve dağıtım sektörü endeksi %2,9 arttı.

Takvim etkisinden arındırılmış sanayi üretimi bir önceki yılın aynı ayına göre **%2,4** arttı

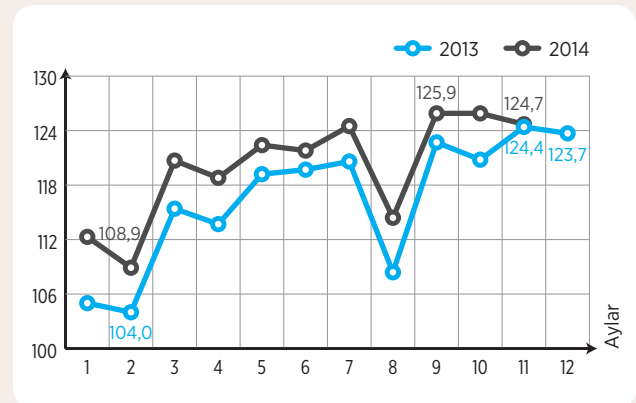
## Sanayi Üretim Endeksi ve Değişim Oranları (2010=100), Ekim 2014

Sektör	ARINDIRILMAMIŞ	TAKVİM ETKİSİNDEN ARINDIRILMIŞ		MEVSİM VE TAKVİM ETKİSİNDEN ARINDIRILMIŞ	
	Endeks	Endeks	Yıllık Değişim (%)	Endeks	Aylık Değişim (%)
Toplam Sanayi	116,7	124,7	2,4	120,5	-1,8
Madencilik ve Taşocakçılığı	110,9	117,2	6,6	111,1	-2,9
İmalat Sanayi	118,4	127,0	2,0	121,4	-1,7
Elektrik, Gaz, Buhar ve İklimlendirme Üretimi ve Dağıtım	108,4	112,9	2,9	119,4	-2,2

## Mevsim ve Takvim Etkisinden Arındırılmış Sanayi Üretim Endeksi (2010=100), Ekim 2014



## Takvim Etkisinden Arındırılmış Sanayi Üretim Endeksi (2010=100), Ekim 2014



Kaynak: Türkiye İstatistik Kurumu

## SANAYİ ÜRETİM ENDEKSİ VE ŞİRKET İSTATİSTİKLERİ

Mevsim ve takvim etkisinden arındırılmış ana sanayi gruplarında en yüksek düşüş sermaye malı imalatında gerçekleşti

Ana sanayi grupları (MIGs) sınıflamasına göre, 2014 yılı Ekim ayında bir önceki aya göre en yüksek düşüş %5,5 ile sermaye malı imalatında gerçekleşti.

### Ana Sanayi Gruplarına Göre Endeks ve Değişim Oranları (2010=100), Ekim 2014

Sektör	ARINDIRILMAMIŞ	TAKVİM ETKİSİNDEN ARINDIRILMIŞ		MEVSİM VE TAKVİM ETKİSİNDEN ARINDIRILMIŞ	
	Endeks	Endeks	Yıllık Değişim (%)	Endeks	Aylık Değişim (%)
Toplam Sanayi	116,7	124,7	2,4	120,5	-1,8
Ara malı imalatı	113,8	122,9	0,9	119,9	-0,9
Dayanıklı Tüketim Malı İmalatı	120,7	131,7	4,5	122,2	-2,7
Dayanısız Tüketim Malı İmalatı	122,2	130,3	3,3	118,4	0,4
Enerji	105,7	109,7	2,4	113,1	-2,6
Sermaye Malı İmalatı	125,5	133,5	3,6	131,8	-6,5

Mevsim ve takvim etkisinden arındırılmış imalat sanayiinde en yüksek artış tütün ürünleri imalatında gerçekleşti

İmalat sanayi alt sektörleri incelendiğinde, 2014 yılı Ekim ayında bir önceki aya göre en yüksek artış %10,7 ile tütün ürünleri imalatında gerçekleşti. Bu artışı, %8,4 ile temel eczacılık ürünlerinin ve eczacılığa ilişkin malzemelerin imalatı, %4,0 ile makine ve ekipmanların kurulumu ve onarımı takip etti.

Mevsim ve takvim etkisinden arındırılmış imalat sanayiinde en yüksek düşüş diğer ulaşım araçlarının imalatında gerçekleşti

İmalat sanayi alt sektörleri incelendiğinde, 2014 yılı Ekim ayında bir önceki aya göre en yüksek düşüş %19,2 ile diğer ulaşım araçlarının imalatında gerçekleşti. Bu azalışı, %9,5 ile bilgisayarların, elektronik ve optik ürünlerin imalatı, %5,3 ile ana metal sanayi takip etti.

*Kaynak: Türkiye İstatistik Kurumu*

## ➤ KURULAN VE KAPANAN ŞİRKET İSTATİSTİKLERİ

NUTS 3 KODU	İL ADI	2014 KASIM (BİR AYLIK)									2013 KASIM (BİR AYLIK)								
		KURULAN			TASFİYE			KAPANAN			KURULAN			TASFİYE			KAPANAN		
		Şirket	Kooperatif	Ger. Kişi Tic. İşl.	Şirket	Kooperatif	Ger. Kişi Tic. İşl.	Şirket	Kooperatif	Ger. Kişi Tic. İşl.	Şirket	Kooperatif	Ger. Kişi Tic. İşl.	Şirket	Kooperatif	Ger. Kişi Tic. İşl.	Şirket	Kooperatif	Ger. Kişi Tic. İşl.
TR411	BURSA	155	1	55	13	3	33	4	72	166	2	88	25	10	30	3	29		
TR412	ESKİŞEHİR	45	0	115	3	0	10	0	47	38	0	162	16	0	3	4	45		
TR413	BİLEÇİK	4	0	8	1	0	1	0	14	7	0	11	0	0	0	0	4		
<b>TOPLAM</b>		204	1	178	17	3	44	4	133	211	2	261	41	10	33	7	78		

*Kaynak: TOBB Kurulan/Kapanan Şirket İstatistikleri*

# BİLİYOR MUYDUNUZ



➤ İlk Tarımsal Araştırma Enstitüsü'nün 1925 yılında Eskişehir'de kurulduğunu

➤ Ülkemizde ilk akülü yük aracı üretiminin Eskişehir'de yapılmış olduğunu



➤ Osmanlı Devletinin ilk medresesi olan İznik Orhaniyesi'nin 1335 yılında İznik'te Orhan Gazi tarafından kurulduğunu

➤ Ülkemizde ilk hayvan hastanesinin Bursa'da kurulduğunu



➤ Dört coğrafi bölgede (Marmara, Karadeniz, İç Anadolu, Ege) toprakları olan tek ilin Bilecik olduğunu

## ➤ Bazı Tanımlar

**İthalat birim değer endeksi:** İthalatın birim değerlerinde meydana gelen değişimdir.

**Girişimlerin doğumu:** Daha önceki yıllarda aktif çalışanı olmayıp ilgili yıl içinde en az bir ücretli çalışanı ile aktif olan girişimleri ifade etmektedir.

**Girişimlerin ölümü:** Sonraki yıllarda herhangi bir ücretli çalışanı olmayan ve ilgili yıl içinde en az bir ücretli çalışanı ile aktif olan girişimleri ifade etmektedir.

**İhracat birim değer endeksi:** İhracatın birim değerlerinde meydana gelen değişimdir.

**İstihdam Oranı:** Çalışan insan sayısının, çalışabilir yaştaki insan sayısına bölünmesiyle bulunan orandır.

**İşgücüne Katılma Oranı:** İşgücünün kurumsal olmayan çalışma çağındaki nüfus içindeki oranıdır.

**İşsizlik oranı:** İş bulamayan nüfusun toplam işgücüne oranıdır.

**İşveren girişim:** Herhangi bir referans yılda en az bir ücretli çalışanı ile aktif olan girişimleri ifade eder.

**Dış ticaret haddi:** İhracat birim değer endeksinin İthalat birim değer endeksine bölünmesi ile bulunur.

**TÜFE:** Halkın en fazla kullanmış olduğu mal ve hizmetlerin ortalama fiyat artışıdır.

**Tüketici güven endeksi:** Tüketicilerin ekonomideki beklentilerini belirleyen bir ölçüttür.

**Sanayi üretim endeksi:** Sanayi üretiminde meydana gelen artış ya da azalışı ifade eder.

**ÜFE:** Genel olarak üreticilerin girdilerindeki ortalama fiyat artışıdır.









[www.bebka.org.tr](http://www.bebka.org.tr)



[www.bebka.org.tr](http://www.bebka.org.tr)

Yeni Yalova Yolu 4.Km Buttım İş Merkezi Buttım  
Plaza Kat 6 16250 Osmangazi/Bursa TÜRKİYE

Telefon 0224 211 13 27 • Faks 0224 211 13 29