

EKONOMİ GÖSTERGELERİ

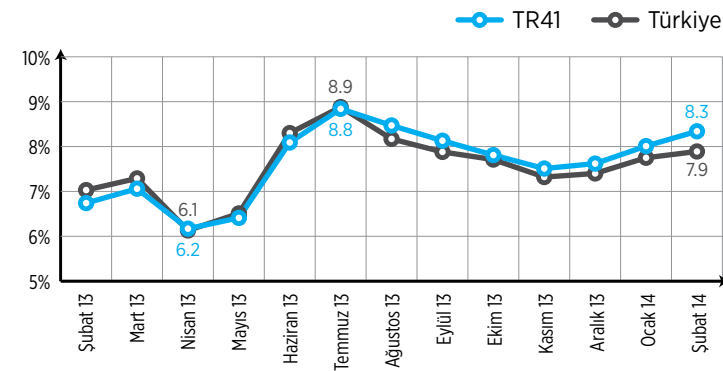
MART 2014



BEBKA
Bursa Eskişehir Bilecik Kalkınma Ajansı

ENFLASYON GÖSTERGELERİ

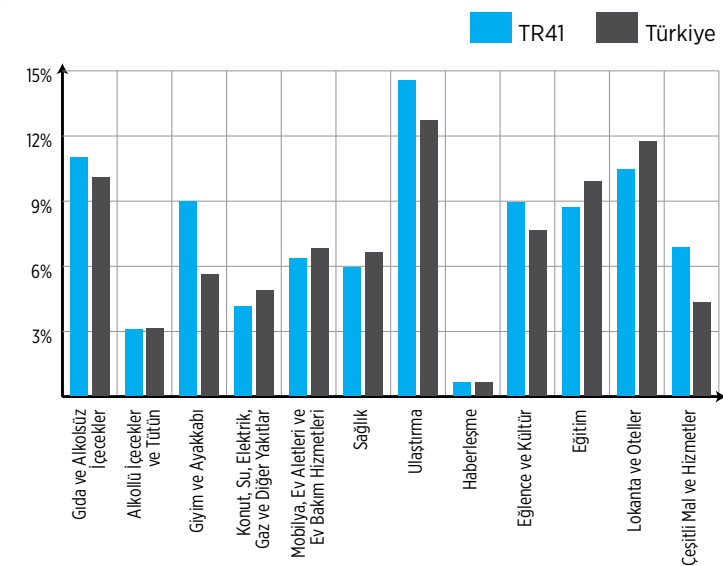
➤ TÜKETİCİ FİYATLARI ENDEKSİ (TÜFE)



2014 yılı Şubat ayında 2003 Temel Yıllı Tüketici Fiyatları Endeksi bir önceki aya göre ülke genelinde %0,43, TR41 Bölgesinde ise %0,50 arttı.

Ülke geneli yıllık en yüksek artış %12,68 ile ulaştırma grubunda gerçekleşti. TÜFE'de, bir önceki yılın aynı ayına göre lokanta ve oteller (%11,72), gıda ve alkolsüz içecekler (%10,05), eğitim (%9,87), eğlence ve kültür (%7,60) artışın yüksek olduğu diğer ana harcama gruplarıdır.

➤ TÜFE ANA HARCAMA GRUPLARI



TÜFE'de Türkiye geneli yıllık enflasyon %7,89, TR41 Bölgesinde ise %8,34 olarak gerçekleşti

Aylık en yüksek artış %2,29 ile ulaştırma grubunda gerçekleşti. Ana harcama grupları itibarıyla 2014 yılı Şubat ayında endekste yer alan gruplardan lokanta ve otellerde %1,42, ev eşyasında %1,33, çeşitli mal ve hizmetlerde %1,14, sağlıkta %0,76 artış gerçekleşti.

Aylık düşüş gösteren tek grup %5,06 ile giyim ve ayakkabı oldu. Ana harcama grupları itibarıyla 2014 yılı Şubat ayında endekste yer alan gruplardan sadece giyim ve ayakkabı grubunda %5,06 oranında düşüş gerçekleşti.

Aylık en yüksek artış %1,09 ile TRA1 (Erzurum, Erzincan, Bayburt)'de oldu. İstatistiki Bölge Birim Sınıflaması (İBBS) Düzey 2'de bulunan 26 bölge içinde, bir önceki yılın Aralık ayına göre en yüksek artış %3,75 ile TRA2 (Ağrı, Kars, Iğdır, Ardahan) bölgesinde, bir önceki yılın aynı ayına göre en yüksek artış %9,81 ile TRA1 (Erzurum, Erzincan, Bayburt) bölgesinde ve on iki aylık ortalamalara göre en yüksek artış %9,31 ile TRC1 (Gaziantep, Adıyaman, Kilis) bölgesinde gerçekleşti.

TR41 Bölgesinde ana harcama gruplarında bir önceki yılın aynı ayına göre en yüksek artış %14,51 ile ulaştırma grubunda gerçekleşti

Endekste yer alan diğer gruplardan gıda ve alkolsüz içeceklerde %10,99, lokanta ve otellerde %10,44, giyim ve ayakkabıda %8,95, eğlence ve kültürde %8,90, eğitimde %8,69, çeşitli mal ve hizmetler grubunda %6,83, ev eşyasında %6,32, sağlıkta %5,93, konut, su, elektrik, gaz ve diğer yakıtlar grubunda % 4,14, alkollü içecekler ve tütün %3,04, haberleşmede %0,61 artış yaşandı.

ENFLASYON GÖSTERGELERİ

Yurt İçi Üretici Fiyat Endeksi
aylık %1,38 arttı

YURT İÇİ ÜRETİCİ FİYAT ENDEKSİ ŞUBAT 2014

Yurt İçi Üretici Fiyat Endeksi (Yİ-ÜFE), 2014 yılı Şubat ayında bir önceki aya göre %1,38, bir önceki yılın Aralık ayına göre %4,75, bir önceki yılın aynı ayına göre %12,40 ve on iki aylık ortalamalara göre %6,11 artış gösterdi. Sanayinin dört sektörünün bir önceki aya göre değişimleri;

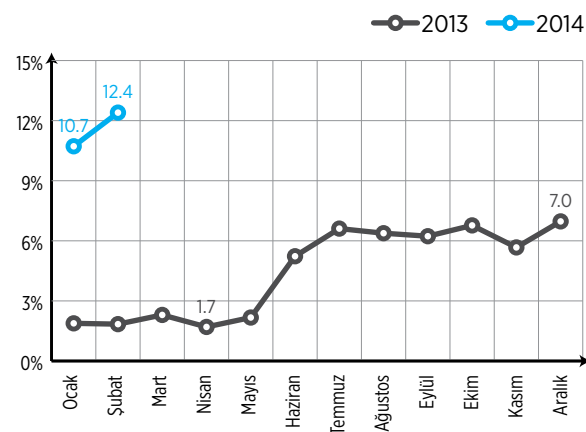
madencilik ve taşocakçılığı sektöründe %1,29 artış, imalat sanayi sektöründe %1,86 artış, elektrik ve gaz sektöründe %-2,97 düşüş ve su sektöründe %1,66 artış olarak gerçekleşti.

Yurt İçi Üretici Fiyat Endeksi ve Değişim Oranları (2003=100), Şubat 2014

SEKTÖRLER (NACE REV.2)	ENDEKS	AYLIK DEĞİŞİM (%)	ÖNCEKİ YILIN ARALIK AYINA GÖRE DEĞİŞİM (%)	ÖNCEKİ YILIN AYNI AYINA GÖRE DEĞİŞİM (%)	ON İKİ AYLIK ORTALAMALARA GÖRE DEĞİŞİM (%)
Yİ-ÜFE	232,27	1,38	4,75	12,40	6,11
B-Madencilik ve Taşocakçılığı	348,23	1,29	5,01	14,53	10,67
C-İmalat Sanayi	226,64	1,86	5,21	13,01	6,22
D-Elektrik, Gaz	245,98	-2,97	0,53	4,90	6,92
E-Su temini	195,23	1,66	3,08	8,81	10,38

Yurt İçi Üretici Fiyat Endeksi Ana Sanayi Grupları ve Değişim Oranları (2003=100), Şubat 2014

ANA SANAYİ GRUPLARI	ENDEKS	AYLIK DEĞİŞİM (%)	ÖNCEKİ YILIN ARALIK AYINA GÖRE DEĞİŞİM (%)	ÖNCEKİ YILIN AYNI AYINA GÖRE DEĞİŞİM (%)	ON İKİ AYLIK ORTALAMALARA GÖRE DEĞİŞİM (%)
Yurt İçi Üfe	232,27	1,38	4,75	12,4	0,61
Ara malı	232,56	1,37	5,17	13,48	5,94
Dayanıklı Tüketim Malı	161,91	1,99	6,43	8,56	1,46
Dayanısız Tüketim Malı	201,59	2,17	4,42	11,95	6,93
Enerji	363,59	-0,77	2,81	8,66	7,95
Sermaye Malı	195,63	2,10	5,75	15,98	9,47



Ana sanayi gruplarında en çok artış dayanısız tüketim malında gerçekleşti

Ana sanayi grupları sınıflamasına göre 2014 yılı Şubat ayında en yüksek aylık artış dayanısız tüketim mallarında, en yüksek yıllık artış ise sermaye mallarında gerçekleşti.

En yüksek aylık artış diğer mamul eşyalar sektöründe gerçekleşti

Bir önceki aya göre endekslerin en fazla artış gösterdiği alt sektörler; diğer mamul eşyalar (%3,72), kok ve rafine petrol ürünleri (%3,08), motorlu kara taşıtları (%2,93) alt sektörleridir. Buna karşılık elektrik, gaz üretim ve dağıtım (%-2,97) ve tütün ürünleri (%-0,64) bir ay önceye göre endekslerin en fazla gerilediği alt sektörler oldu.

Kaynak: TÜİK Enflasyon ve Fiyat İstatistikleri, 2014

İHRACAT GÖSTERGELERİ

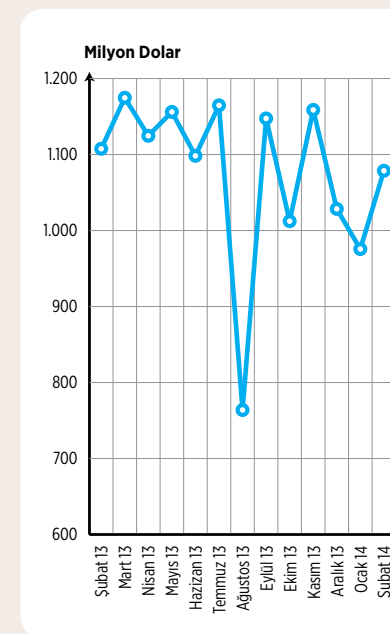
İHRACAT (KANUNİ MERKEZ BAZINDA)

	ŞUBAT (2014)	OCAK-ŞUBAT (2014)	OCAK-ŞUBAT (2013)	ARTIŞ-AZALIŞ
Bursa	1.078.637.000 \$	2.053.736.000 \$	2.053.896.000 \$	-160.000 \$
Eskişehir	68.206.000 \$	142.316.000 \$	111.096.000 \$	31.220.000 \$
Bilecik	5.195.000 \$	9.242.000 \$	12.351.000 \$	-3.109.000 \$

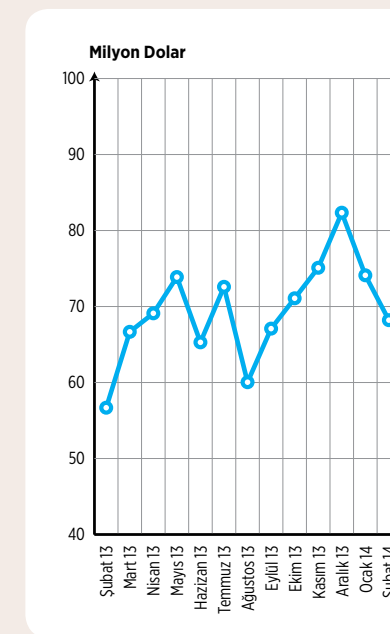
TR41 Bölgesi illerinden Bursa'da 2014 yılı Şubat ayında 1.100 milyon dolara yaklaşan bir ihracat gerçekleştirilmiştir. 2013 yılı Ocak-Şubat ayı ile kıyaslandığında 2014 Ocak-Şubat döneminde Bursa ihracatı yaklaşık 160 bin dolara yakın bir azalış yaşanmıştır. 2014 yılı Ocak-Şubat ayında 2013 Ocak-Şubat dönemine göre Eskişehir ihracatında yaklaşık 31 milyon dolarlık bir artış yaşanmıştır. Göreceli olarak Bursa ve Eskişehir

illerine göre daha az ihracata sahip olan Bilecik'te, 2014 yılının Ocak-Şubat döneminde 9.200 milyon dolar dolaylarında bir ihracat gerçekleşmiştir. 2013 yılı ile kıyaslandığında, Bilecik'te 2014 yılının Ocak-Şubat döneminde 3.1 milyon dolar dolaylarında bir ihracat azalışı gerçekleştiği ortaya çıkmaktadır.

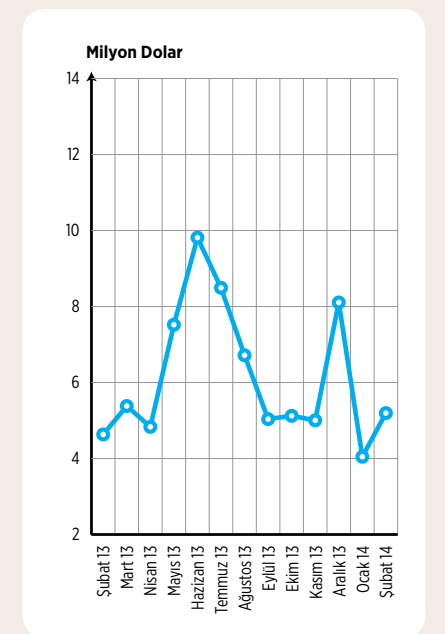
BURSA



ESKİŞEHİR



BİLECİK



İHRACAT GÖSTERGELERİ

2014 yılı Şubat ayında TR41 Bölgesinde en fazla ihracat yapılan 5 ülke arasında Almanya, Fransa ve Birleşik Krallık önde gelmektedir

➤ ÜLKELER BAZINDA İHRACAT

BURSA

ŞUBAT 2014	
Almanya	170.912.000 \$
Fransa	125.148.000 \$
Birleşik Krallık	94.358.000 \$
İtalya	82.770.000 \$
İspanya	53.631.000 \$

ŞUBAT 2013	
ALMANYA	164.231.000 \$
FRANSA	128.968.000 \$
İTALYA	127.015.000 \$
BİRLEŞİK KRALLIK	92.573.000 \$
RUSYA	63.523.000 \$

ESKİŞEHİR

ŞUBAT 2014	
ABD	18.012.000 \$
ALMANYA	8.889.000 \$
FRANSA	6.507.000 \$
AVUSTURYA	4.732.000 \$
BELÇİKA	2.244.000 \$

ŞUBAT 2013	
ABD	12.634.000 \$
ALMANYA	9.089.000 \$
FRANSA	6.680.000 \$
AVUSTURYA	3.974.000 \$
BELÇİKA	1.845.000 \$

BİLECİK

ŞUBAT 2014	
ÇİN	550.000 \$
AZERBEYCAN-NAHCIVAN	547.000 \$
ROMANYA	531.000 \$
BİRLEŞİK KRALLIK	384.000 \$
ABD	337.000 \$

ŞUBAT 2013	
FINLANDİYA	1.190.000 \$
FRANSA	413.000 \$
LİBYA	309.000 \$
ALMANYA	303.000 \$
ROMANYA	288.000 \$

Bu dönemde, bir önceki yıla göre Bursa ilinden Almanya ve Birleşik Krallık'a yapılan ihracatta artışlar yaşanırken Fransa ve İtalya'ya ihracat azalmıştır. Eskişehir ilinde de 2014 yılında en fazla ihracat yapılan ülkelere ABD, Avusturya ve Belçika'ya yapılan ihracatta artış yaşandığı

görülmektedir. Bilecik ilinin ihracat rakamları incelendiğinde ise 2013 yılı Şubat ayına kıyasla 2014 yılı Şubat ayında genel olarak farklı ülkelere ihracat yapıldığı anlaşılmakta ve Romanya'ya yapılan ihracatın arttığı görülmektedir.

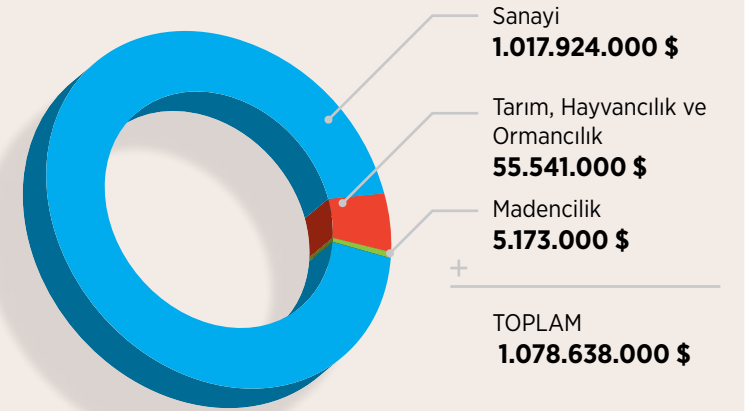
Kaynak: Türkiye İhracatçılar Meclisi (TİM), 2014

İHRACAT GÖSTERGELERİ

➤ BURSA

Bursa ili 2014 yılı Şubat ayı ihracatının yaklaşık %94'ünü sanayi ürünleri oluşturmaktadır.

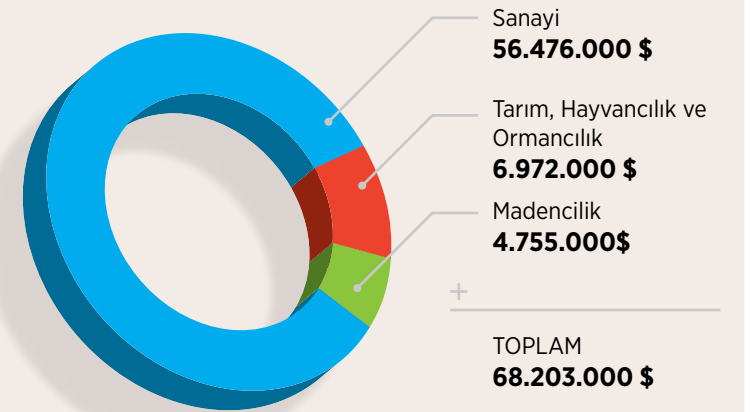
Tarım, hayvancılık ve ormancılık ürünleri ihracatı toplam ihracatın %5'i kadardır. Madencilik sektöründen yapılan ihracat ise %1 dolaylarındadır.



➤ ESKİŞEHİR

2014 yılı Şubat ayında sanayi ürünleri ihracatı Eskişehir ilinde toplam ihracatın yaklaşık %83'ünü oluşturmaktadır.

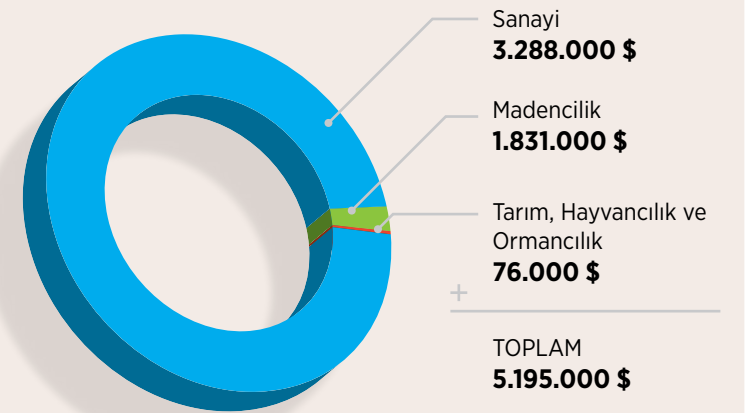
Tarım, hayvancılık ve ormancılık sektöründe bu oran %7 olarak gerçekleşmiş iken madencilik sektörüne ait olan ihracat da toplam ihracatın %10'u dolaylarındadır.



➤ BİLECİK

Bilecik ilinde sanayi sektörü %68'lik ihracat payına sahiptir.

Bilecik ilinde %63'lük ihracat payına sahip olan sanayi sektörünü %35 ile madencilik sektörü takip etmektedir. Tarım, hayvancılık ve ormancılık sektöründen bu dönemde yapılan ihracatın toplam ihracat içindeki payı da %2 dolaylarındadır.

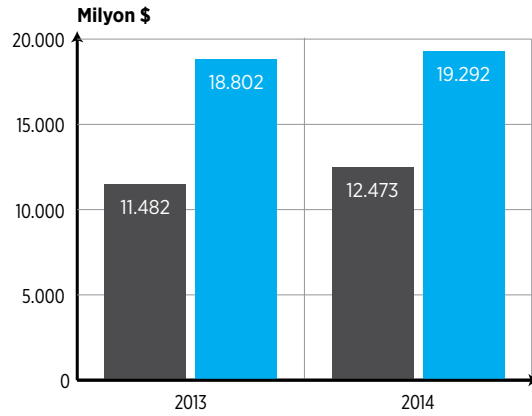


Kaynak: Türkiye İhracatçılar Meclisi (TİM), 2014

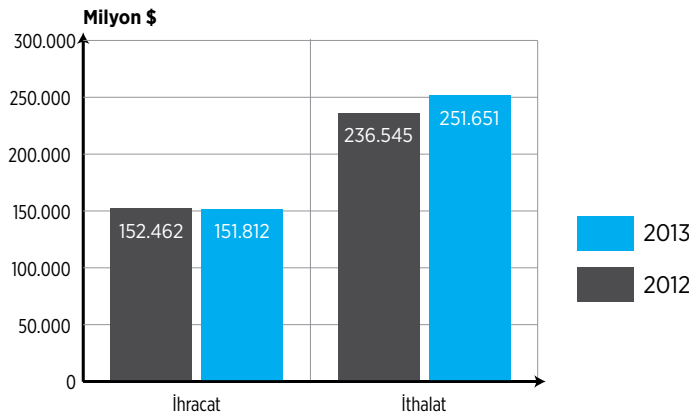
DİŞ TİCARET İSTATİSTİKLERİ

İhracat %8,6, ithalat %2,6 arttı

Dış Ticaret, Ocak 2013 - 2014



Dış Ticaret, 2012 - 2013



Dış ticaret açığı %6,8 azaldı

Türkiye İstatistik Kurumu ile Gümrük ve Ticaret Bakanlığı işbirliğiyle oluşturulan geçici dış ticaret verilerine göre; ihracat 2014 yılı Ocak ayında, 2013 yılının aynı ayına göre %8,6 artarak 12 473 milyon dolar, ithalat %2,6 artarak 19 292 milyon dolar olarak gerçekleşti.

Ocak ayında dış ticaret açığı %6,8 azalarak 7 320 milyondan 6 819 milyona düştü. İhracatın ithalatı karşılama oranı 2013 Ocak ayında %61,1 iken, 2014 Ocak ayında %64,7'ye çıktı.

Mevsim ve takvim etkilerinden arındırılmış seriye göre; 2014 Ocak ayında bir önceki aya göre ihracat %4,5 arttı, ithalat ise %1,2 azaldı. Takvim etkilerinden arındırılmış seriye göre ise; 2014 yılı Ocak ayında önceki yılın aynı ayına göre ihracat %8,5, ithalat %2,7 arttı.

AYLAR	YIL	İHRACAT (FOB)		İTHALAT (CIF)		DİŞ TİCARET DENGESİ		İHRACATIN İTHALATI KARŞILAMA ORANI
		DEĞER	DEĞİŞİM (%)	DEĞER	DEĞİŞİM (%)	DEĞER	DEĞİŞİM (%)	
	2012	152.462		236.545		-84.083		64,5
	2013	151.812	-0,4	251.651	6,4	-99.839	18,7	60,3
Ocak	2013	11.482		18.802		-7.320		61,1
	2014	12.473	8,6	19.292	2,6	-6.819	-6,8	64,7

Kaynak: Türkiye İstatistik Kurumu

DİŞ TİCARET İSTATİSTİKLERİ

Avrupa Birliği'ne ihracat %13,7 arttı

Avrupa Birliği'nin (AB-28) ihracattaki payı 2013 Ocak ayında %42,1 iken, 2014 Ocak ayında %44'e yükseldi. AB'ye yapılan ihracat, 2013 yılının aynı ayına göre %13,7 artarak 5 493 milyon dolar olarak gerçekleşti.

En fazla ihracat yapılan ülke Almanya oldu

Almanya'ya yapılan ihracat 2013 yılı Ocak ayına göre %20 artarak 1 259 milyon dolar olurken; bu ülkeyi sırasıyla Irak (1 019 milyon dolar), İngiltere (783 milyon dolar) ve İtalya (598 milyon dolar) takip etti.

İthalatta ilk sırayı Rusya aldı

Rusya'dan yapılan ithalat, geçen yılın aynı ayına göre %12,2 artarak 2 449 milyon dolar olarak gerçekleşti. Bu ülkeyi sırasıyla Çin (2 078 milyon dolar), Almanya (1 552 milyon dolar) ve ABD (1 037 milyon dolar) izledi.

Yüksek teknoloji ürünlerin ihracattaki payı %2,7 oldu

Yüksek teknoloji ürünlerin 2014 Ocak ayında ihracattaki payı %2,7'dir. Orta yüksek teknoloji ürünlerin payı ise %27,6'dır.

Yüksek teknoloji ürünlerin ithalattaki payı %10,1 oldu

Yüksek teknoloji ürünlerin 2014 Ocak ayında ithalattaki payı %10,1'dir. Orta yüksek teknoloji ürünlerin ithalattaki payı ise %30,4'tür.

Teknoloji Yoğunluğuna Göre Dış Ticaret, Ocak 2014 (Milyon ABD \$)

	İHRACAT (FOB)			
	DEĞER	%	DEĞER	%
Toplam	11.482	100	12.473	100
Yüksek teknoloji ürünler	303	2,6	338	2,7
Orta yüksek teknoloji ürünler	3.042	26,5	3.447	27,6
Orta düşük teknoloji ürünler	3.509	30,6	3.432	27,5
Düşük teknoloji ürünler	3.688	32,1	4.310	34,6
Diğer	940	8,2	946	7,6
	İTHALAT (CIF)			
	DEĞER	%	DEĞER	%
Toplam	18.802	100	19.292	100
Yüksek teknoloji ürünler	1.925	10,2	1.946	10,1
Orta yüksek teknoloji ürünler	5.615	29,9	5.861	30,4
Orta düşük teknoloji ürünler	4.758	25,3	4.407	22,8
Düşük teknoloji ürünler	1.933	10,3	2.135	11,1
Diğer	4.572	24,3	4.942	25,6

Tablodaki rakamlar yuvarlamadan dolayı toplamı vermeyebilir
Teknoloji yoğunluğuna göre ürün grupları sınıflaması OECD tarafından ISIC Rev.3 sınıflaması baz alınarak hazırlanmıştır

Kaynak: Türkiye İstatistik Kurumu

DIŞ TİCARET ENDEKSLERİ

İhracat miktar endeksi %10,1 arttı
İthalat miktar endeksi %5,6 arttı

➤ Dış Ticaret Endeksleri, Ocak 2014

İhracat birim değer endeksi bir önceki yılın aynı ayına göre %1,3 azaldı.

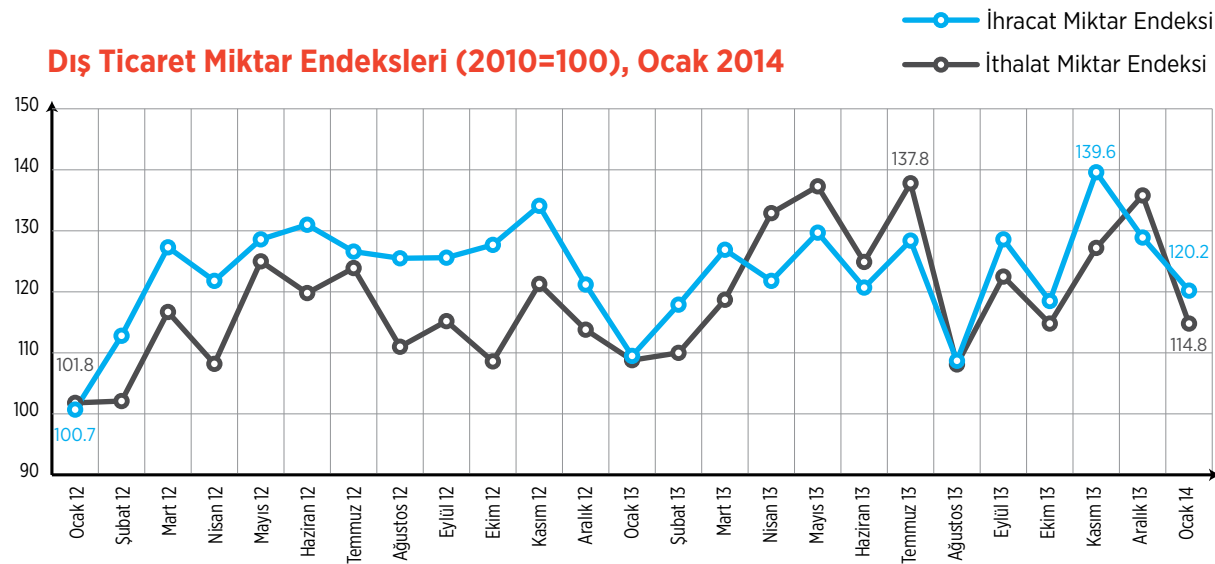
Endeks, "gıda, içecek ve tütün"de %4,3 artarken, "ham maddelerde (yakıt hariç)" %0,8, "yakıtlar"da %6,4 ve "imalat (gıda, içecek, tütün hariç) sanayi"nde %0,7 azaldı.

İthalat birim değer endeksi bir önceki yılın aynı ayına göre %2,8 azaldı.

Endeks, "gıda, içecek ve tütün ürünleri"nde %5,6, "ham maddelerde (yakıt hariç)" %0,5, "yakıtlar"da %5,3 ve "imalat (gıda, içecek, tütün hariç) sanayi"nde %0,4 azaldı.

Mevsim ve takvim etkilerinden arındırılmış ithalat miktar endeksi %0,5 azaldı

Dış Ticaret Miktar Endeksleri (2010=100), Ocak 2014



İhracat miktar endeksi bir önceki yılın aynı ayına göre %10,1 arttı. Endeks, "gıda, içecek ve tütün ürünleri"nde %8,7, "imalat (gıda, içecek ve tütün hariç) sanayi"nde %13,9 artarken, "ham maddelerde (yakıt hariç)" %0,5, "yakıtlar"da %4,1 azaldı.

İthalat miktar endeksi 2014 yılı Ocak ayında bir önceki yılın aynı ayına göre %5,6 arttı. Endeks, "gıda, içecek ve tütün ürünleri"nde %6,6, "ham maddelerde (yakıt hariç)" %16,8, "yakıtlar"da %12,1 ve "imalat (gıda, içecek ve tütün hariç) sanayi"nde %3,1 arttı.

DIŞ TİCARET ENDEKSLERİ

➤ Mevsim ve takvim etkilerinden arındırılmış ihracat miktar endeksi %1,8 arttı

Mevsim ve takvim etkilerinden arındırılmış seriye göre; 2013 Aralık ayında 128,5 olan ihracat miktar endeksi %1,8 artarak, 2014 Ocak ayında 130,8 oldu. Takvim etkilerinden arındırılmış seriye göre; 2013 Ocak ayında 105,4 olan endeks %10,1 artarak 2014 Ocak ayında 116 oldu.

➤ Mevsim ve takvim etkilerinden arındırılmış ithalat miktar endeksi %0,5 azaldı

Mevsim ve takvim etkilerinden arındırılmış seriye göre; 2013 Aralık ayında 127,1 olan ithalat miktar endeksi %0,5 azalarak, 2014 Ocak ayında 126,4 oldu. Takvim etkilerinden arındırılmış seriye göre; 2013 Ocak ayında 104,8 olan ithalat miktar endeksi %5,6 artarak 2014 Ocak ayında 110,6 oldu..

➤ Dış ticaret haddi 2014 yılı Ocak ayında 100,6 olarak gerçekleşti

İhracat birim değer endeksinin ithalat birim değer endeksinin bölünmesiyle hesaplanan dış ticaret hadleri, 2013 yılı Ocak ayında 99 iken, 2014 yılı Ocak ayında 100,6'ya yükseldi.

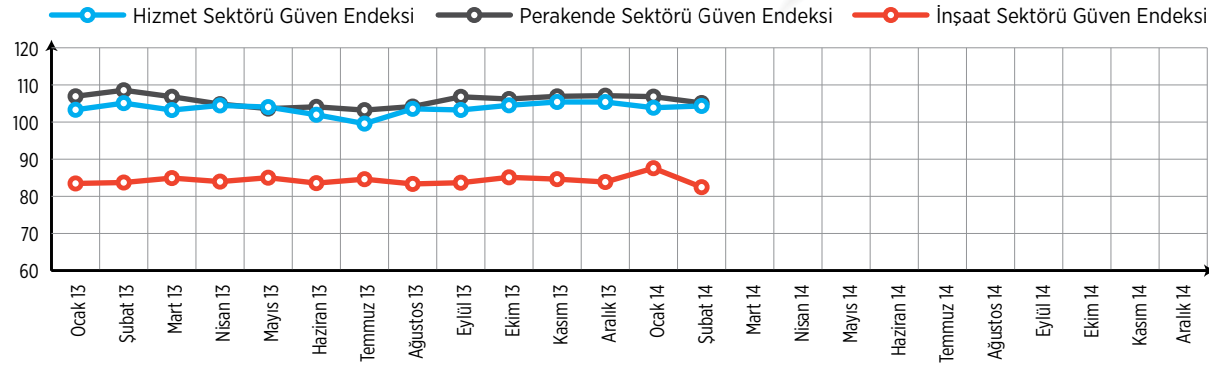
Dış Ticaret Endeksleri (2010=100), Ocak 2014

	İHRACAT			İTHALAT		
	2013 Ocak	2014 Ocak	2014 Ocak/2013 Ocak	2013 Ocak	2014 Ocak	2014 Ocak/2013 Ocak
BİRİM DEĞER ENDEKSLERİ						
Genel	110,8	109,3	-1,3	11,9	108,7	-2,8
Gıda, içecek ve tütün	107,3	112	4,3	115,1	108,6	-5,6
Hammaddeler	109	108,1	-0,8	108,6	108,1	-0,5
Yakıtlar	137,6	128,7	-6,4	133,5	126,4	-5,3
İmalat (Gıda, içecek ve tütün hariç)	109,8	109	-0,7	105,4	105	-0,4
SITC'de başka yerde sınıflandırılmayan mallar	141,6	103	-27,2	121	91,7	-24,2
MİKTAR ENDEKSLERİ						
Genel	109,2	120,2	10,1	108,7	114,8	5,6
Gıda, içecek ve tütün	124,1	153	8,7	120,8	128,9	6,6
Hammaddeler	137,8	137,1	-0,5	102,3	119,5	16,8
Yakıtlar	102,1	97,9	-4,1	107,5	120,5	12,1
İmalat (Gıda, içecek ve tütün hariç)	103,5	118	13,9	105,2	108,5	3,1
SITC'de başka yerde sınıflandırılmayan mallar	185,5	122,1	-34,2	259,5	183,6	-29,2

SEKTÖREL GÜVEN ENDEKSLERİ

Mevsim etkilerinden arındırılmış hizmet sektörü güven endeksi %0,5 arttı

Şubat 2014



Bir önceki ayda; 103,9 olan hizmet sektörü güven endeksi 104,3 değerine yükseldi. Hizmet sektörü güven endeksindeki artış, son üç aylık dönemde iş durumu değerlendirmesindeki %0,7'lik ve son üç aylık dönemde hizmetlere olan talep değerlendirmesindeki %1,1'lik iyileşmeden kaynaklandı. Gelecek üç aylık dönemde hizmetlere olan talep beklentisi alt endeksi bir önceki aya göre %0,2 azaldı.

Mevsim etkilerinden arındırılmış perakende ticaret sektörü güven endeksi %1,6 azaldı

Ocak ayında 106,9 olan perakende ticaret sektörü güven endeksi 105,1 değerine düştü. Perakende ticaret sektörü güven endeksindeki azalış, son üç aylık dönemde iş hacmi-satışlar değerlendirmesindeki %1,3'lük ve gelecek üç aylık dönemde iş hacmi-satışlar beklentisi alt endeksindeki %4,8'lik kötüleşmeden kaynaklandı. Mevcut mal stok seviyesi alt endeksi ise bir önceki aya göre %1,8 arttı.

Bir önceki ayda 87,6 olan inşaat sektörü güven endeksi 82,5 değerine düştü. İnşaat sektörü güven endeksindeki azalış, alınan kayıtlı siparişlerin mevcut düzeyi ve gelecek üç aylık dönemde toplam çalışan sayısı beklentisi alt endekslerindeki kötüleşmeden kaynaklandı. Söz konusu endeksler bir önceki aya göre sırasıyla %10,9 ve %2,1 düştü.

Sektörel Güven Endeksleri, Alt Kalemleri ve Değişim Oranları, Şubat 2014

	ENDEKS		BİR ÖNCEKİ AYA GÖRE DEĞİŞİM (%)	
	2014 01	2014 02	2014 01	2014 02
Hizmet Sektörü Güven Endeksi	103,9	104,3	-1,5	0,5
İş durumu (son 3 aylık dönemde)	98,6	99,3	-1,7	0,7
Hizmetlere olan talep (son 3 aylık dönemde)	97,1	98,2	-2,8	1,1
Hizmetlere olan talep beklentisi (gelecek 3 aylık dönemde)	115,9	115,6	-0,1	-0,2
Perakende Ticaret Sektörü Güven Endeksi	106,9	105,1	-0,2	-1,6
İş hacmi-satışlar (son 3 aylık dönemde)	98,8	97,5	0,1	-1,3
Mevcut mal stok seviyesi (*)	102,3	104,0	-2,8	1,8
İş hacmi-satışlar beklentisi (gelecek 3 aylık dönemde)	119,5	113,8	1,8	-4,8
İnşaat Sektörü Güven Endeksi	87,6	82,5	4,4	-5,8
Alınan kayıtlı siparişlerin mevcut düzeyi	73,8	65,7	8,4	-10,9
Toplam çalışan sayısı beklentisi (gelecek 3 aylık dönemde)	101,4	99,2	1,7	-2,1

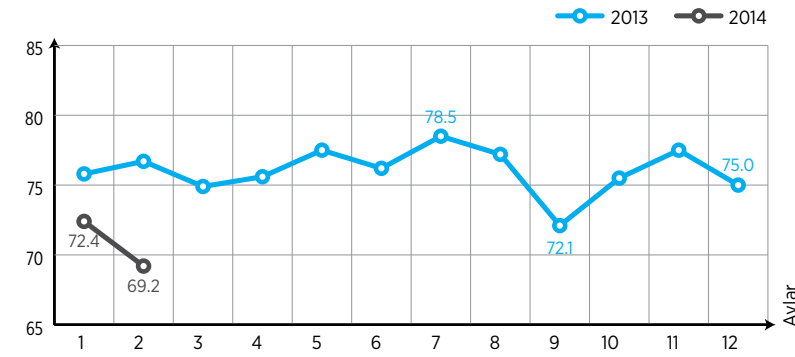
(*) Mevcut mal stok seviyesi yayılma endeksinin artışı stok azalışını, azalışı ise stok artışı göstermektedir.

TÜKETİCİ GÜVEN ENDEKSİ

Tüketici güven endeksi %4,3 azaldı

Şubat 2014

Türkiye İstatistik Kurumu ve Türkiye Cumhuriyet Merkez Bankası işbirliği ile yürütülen Tüketici Eğilim Anketi sonuçlarından hesaplanan Tüketici Güven Endeksi Şubat ayında bir önceki aya göre %4,3 oranında azaldı; Ocak ayında 72,4 olan endeks Şubat ayında 69,2 değerine düştü.



İşsiz sayısı beklentisi %4,6 azaldı

Gelecek 12 aylık dönemde işsiz sayısı beklentisi endeksi %2,8 oranında azalarak, Şubat ayında 75,8 değerine düştü. Bu düşüş, işsiz sayısında artış bekleyenlerin oranındaki artıştan kaynaklandı.

Hanenin maddi durum beklentisi %2,7 azaldı

Hanenin gelecek 12 aylık döneme ilişkin maddi durum beklentisi endeksi bir önceki aya göre %2,7 oranında azaldı. Ocak ayında 91,3 olan endeks değeri Şubat ayında 88,8 oldu. Bu azalış, gelecek 12 aylık dönemde hanenin maddi durumunun daha iyi olacağını bekleyenlerin oranının azalmasından kaynaklandı.

Tasarruf etme ihtimali %15,8 azaldı

Gelecek 12 aylık dönemde tasarruf etme ihtimali endeksi bir önceki aya göre %15,8 oranında azaldı. Ocak ayında 26,1 olan endeks, Şubat ayında 22 değerine düştü. Bu azalış, tüketicilerin gelecek 12 aylık dönemde tasarruf etme ihtimallerinin bir önceki aya göre azaldığını göstermektedir.

Genel ekonomik durum beklentisi %3,9 azaldı

Ocak ayında 94 olan genel ekonomik durum beklentisi endeksi %3,9 oranında azalarak, Şubat ayında 90,4 değerine düştü. Bu azalış, gelecek 12 aylık dönemde genel ekonomik durumun daha iyi olacağı yönünde beklentisi olan tüketicilerin sayısının bir önceki aya göre azaldığını göstermektedir.

Tüketici Güven Endeksi, Alt Kalemleri ve Değişim Oranları, Şubat 2013

	ENDEKS			BİR ÖNCEKİ AYA GÖRE DEĞİŞİM ORANI (%)	
	2013 12	2014 01	2014 02	2013 12	2014 01
Tüketici Güven Endeksi (*)	75,0	72,4	69,2	-3,5	-4,3
Hanenin maddi durum beklentisi	92,4	91,3	88,8	-1,2	-2,7
Genel ekonomik durum beklentisi	101,9	94,0	90,4	-7,7	-3,9
İşsiz sayısı beklentisi (**)	81,8	78,0	75,8	-4,6	-2,8
Tasarruf etme ihtimali	23,8	26,1	22,0	9,6	-15,8

(*) Beklentiler, gelecek 12 ay için sorgulanmaktadır.

(**) İşsiz sayısı beklentisi endeksinin artması, işsiz sayısı beklentisinde azalışı, azalışı ise işsiz sayısı beklentisinde artışı göstermektedir.

SANAYİ ÜRETİM ENDEKSİ

Mevsim ve takvim etkisinden arındırılmış sanayi üretimi bir önceki aya göre %1,1 arttı

➤ Ocak 2014

Sanayinin alt sektörleri (2010=100 temel yılı) incelendiğinde; 2014 yılı Ocak ayında bir önceki aya göre madencilik ve taşocakçılığı sektörü endeksi %3,9 ve imalat sanayi sektörü endeksi %1,3 artarken elektrik, gaz, buhar ve iklimlendirme üretimi ve dağıtım sektörü endeksi %1,9 azaldı.

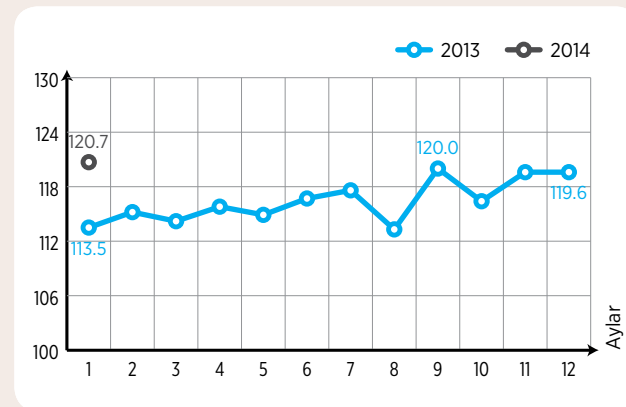
Sanayinin alt sektörleri (2010=100 temel yılı) incelendiğinde; 2014 yılı Ocak ayında bir önceki yılın aynı ayına göre madencilik ve taşocakçılığı sektörü endeksi %9,4, imalat sanayi sektörü endeksi %7,8 ve elektrik, gaz, buhar ve iklimlendirme üretimi ve dağıtım sektörü endeksi ise %3,5 arttı.

Takvim etkisinden arındırılmış sanayi üretimi bir önceki yılın aynı ayına göre %7,3 arttı

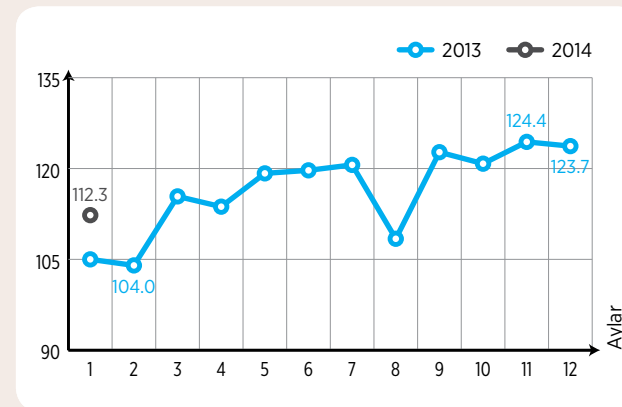
Sanayi Üretim Endeksi ve Değişim Oranları (2010=100), Ocak 2014

Sektör	ARINDIRILMAMIŞ			MEVSİM VE TAKVİM ETKİSİNDEN ARINDIRILMIŞ		
	Endeks	Endeks	Yıllık Değişim (%)	Endeks	Aylık Değişim (%)	
Toplam Sanayi	114,5	112,3	7,3	120,7	1,1	
Madencilik ve Taşocakçılığı	103,3	102,3	9,4	113,6	3,9	
İmalat Sanayi	114,2	111,7	7,8	122,1	1,3	
Elektrik, Gaz, Buhar ve İklimlendirme Üretimi ve Dağıtım	122,0	121,1	3,5	115,1	-1,9	

Mevsim ve Takvim Etkisinden Arındırılmış Sanayi Üretim Endeksi (2010=100), Ocak 2014



Takvim Etkisinden Arındırılmış Sanayi Üretim Endeksi (2010=100), Ocak 2014



SANAYİ ÜRETİM ENDEKSİ VE ŞİRKET İSTATİSTİKLERİ

Mevsim ve takvim etkisinden arındırılmış ana sanayi gruplarında en yüksek artış ara mali imalatında gerçekleşti

Ana Sanayi Grupları (MIGs) sınıflamasına göre, 2014 yılı Ocak ayında bir önceki aya göre en yüksek artış %3,4 ile ara mali imalatında gerçekleşti.

Ana Sanayi Gruplarına Göre Endeks ve Değişim Oranları (2010=100), Ocak 2014

Sektör	ARINDIRILMAMIŞ			MEVSİM VE TAKVİM ETKİSİNDEN ARINDIRILMIŞ		
	Endeks	Endeks	Yıllık Değişim (%)	Endeks	Aylık Değişim (%)	
Toplam Sanayi	114,5	112,3	7,3	120,7	1,1	
Ara mali imalatı	115,7	113,9	9,4	124,0	3,4	
Dayanıklı Tüketim Malı İmalatı	99,5	97,8	2,8	114,0	-3,5	
Dayanısız Tüketim Malı İmalatı	115,0	112,0	8,1	119,5	1,9	
Enerji	113,7	112,8	2,5	110,6	-1,1	
Sermaye Malı İmalatı	116,7	112,9	7,4	127,5	-1,7	

Mevsim ve takvim etkisinden arındırılmış imalat sanayiinde en yüksek artış temel eczacılık ürünlerinin ve eczacılığa ilişkin malzemelerin imalatında gerçekleşti

Mevsim ve takvim etkisinden arındırılmış imalat sanayiinde en yüksek düşüş tütün ürünleri imalatında gerçekleşti

İmalat sanayi alt sektörleri incelendiğinde, 2014 yılı Ocak ayında bir önceki aya göre en yüksek artış %11,6 ile temel eczacılık ürünlerinin ve eczacılığa ilişkin malzemelerin imalatında gerçekleşti. Bu artışı, %7,8 ile bilgisayarların, elektronik ve optik ürünlerin imalatı, %7,1 ile diğer metalik olmayan mineral ürünlerin imalatı takip etti.

İmalat sanayi alt sektörleri incelendiğinde, 2014 yılı Ocak ayında bir önceki aya göre en yüksek düşüş %26,5 ile tütün ürünleri imalatında gerçekleşti. Bu azalışı, %8,0 ile diğer imalatlar, %7,7 ile kok kömürü ve rafine edilmiş petrol ürünleri imalatı takip etti.

Kaynak: Türkiye İstatistik Kurumu

➤ KURULAN VE KAPANAN ŞİRKET İSTATİSTİKLERİ

NUTS 3 KODU	İL ADI	2014 ŞUBAT (BİR AYLIK)									2013 ŞUBAT (BİR AYLIK)								
		KURULAN			TASFIYE			KAPANAN			KURULAN			TASFIYE			KAPANAN		
		Şirket	Kooperatif	Ger. Kişi Tic. İşl.	Şirket	Kooperatif	Ger. Kişi Tic. İşl.	Şirket	Kooperatif	Ger. Kişi Tic. İşl.	Şirket	Kooperatif	Ger. Kişi Tic. İşl.	Şirket	Kooperatif	Ger. Kişi Tic. İşl.	Şirket	Kooperatif	Ger. Kişi Tic. İşl.
TR411	BURSA	134	3	97	11	2	26	1	58	200	3	148	24	1	23	3	45		
TR412	ESKİŞEHİR	32	2	118	6	0	11	3	43	17	1	140	10	1	10	1	47		
TR413	BİLECİK	5	0	18	2	0	1	1	1	2	0	9	1	0	2	0	6		
TOPLAM		171	5	233	19	2	38	5	102	219	4	297	35	2	35	4	98		

Kaynak: TOBB Kurulan/Kapanan Şirket İstatistikleri

GİRİŞİMCİLİK

2012

Hanehalkı İşgücü Anketi sonuçlarına göre Türkiye genelinde işveren olarak çalışan kadınların oranı bir önceki yıla göre 0,5 puan artış ile %7,5, erkeklerin oranı ise 0,5 puan azalış göstererek %92,5 oldu. Yaş gruplarına göre işveren olarak çalışanların sektörel dağılımı incelendiğinde, tarım sektöründe en yüksek pay %19,9 ile 65 ve daha fazla yaş grubunda, tarım dışı sektörlerde ise %18,7 ile 35-39 yaş grubunda gerçekleşti. Eğitim durumuna göre, tarım sektöründe işveren olarak çalışanların %60,2'sini ilköğretim, %11,7'sini ilköğretim, ortaokul ve dengi meslek okul mezunları oluştururken, tarım dışı sektörde ise ilköğretim mezunlarının oranı %34,9, ilköğretim, ortaokul ve dengi meslek okul mezunlarının oranı %15,6 olarak gerçekleşti.

Ayrıca tarım dışı sektörde istihdam edilenlerin %14,4'ünü genel lise, %22,8'ini ise yüksekokul veya fakülte mezunları oluşturdu. Önceki yıl ile karşılaştırıldığında tarım sektöründe ilköğretim mezunlarının payı 0,9 puan, ilköğretim, ortaokul ve dengi meslek okul mezunlarının payı 1 puan artarken, tarım dışı sektörde ilköğretim mezunlarının payı 0,7 puan, genel lise mezunlarının payı ise 0,9 puan azaldı.

İşveren girişimlerin 2012 yılında doğum oranı %26,4 oldu

İş kayıtlarındaki işveren girişimlerden 2012 yılında doğanların %86,8'i ferdi mülkiyet iken, %8'i limited şirketlerden oluştu. Sektör ayrıntısında en yüksek doğum oranı 2012 yılında %34,2 ile "Toptan ve perakende ticaret; motorlu kara taşıtlarının ve motosikletlerin onarımı" sektöründe gerçekleşti.

İşveren girişimlerin 2010 yılında ölüm oranı %18,6 oldu

İş kayıtlarındaki işveren girişimlerden 2010 yılında ölenlerin %55,6'sı ferdi mülkiyet, %35,1'i limited şirketlerdi. En yüksek ölüm oranı 2010 yılında "Toptan ve perakende ticaret; motorlu kara taşıtlarının ve motosikletlerin onarımı" sektöründe %38,5 ile gerçekleşti.

İşveren girişimlerden 2011 yılında yeni doğanların %86,4'ü 2012 yılında hayatta kaldı

İş kayıtlarına göre 2011 yılında yeni doğan ve 2012 yılında hayatta kalan işveren girişimlerin %51,2'si ferdi mülkiyet iken, %40,1'i limited şirketti.

İş kayıtlarında 2012 yılında yeni doğan işveren girişimlerin istihdam yaratma oranı %10,1'di

İşveren girişimlerden 2012 yılında yeni doğanların istihdamının %65,3'ü ferdi mülkiyetlerde, %14,5'i limited şirketlerde yaratıldı.

İşveren girişimlerin 2010 yılında ölüm oranı %18,6 oldu

İş kayıtlarında 2010 yılında ölen işveren girişimlerin istihdam kaybının %33,2'si ferdi mülkiyetlerden, %44,1'i limited şirketlerden kaynaklandı. Büyüklük grubu artarken girişim sayısının düştüğü, çalışan sayısı ve faktör maliyeti ile katma değer arttığı gözlemlendi. 250 ve daha fazla kişi çalışan girişimler sayı bakımından %0,1 paya sahip olmasına rağmen, %24'lük istihdam payına ve %46,7'lik faktör maliyetiyle katma değer payına sahipti.

Toplam istihdam içinde
2012 yılında işveren olarak
çalışanların payı %5 oldu

Cinsiyete Göre İşveren Olarak Çalışanların Dağılımı, 2011-2012

(15+YAŞ)	TOPLAM	ERKEK	KADIN
2011	%100,0	%93,0	%7,0
2012	%100,0	%92,5	%7,5

Kaynak: TÜİK Hanehalkı İş Gücü Anketi

İş kayıtlarında 2011 yılında yeni doğan ve 2012 yılında hayatta kalan işveren girişimlerin istihdamdaki oranı %78,1 olarak gerçekleşti

İş kayıtlarında 2011 yılında yeni doğan ve 2012 yılında hayatta kalan işveren girişimlerin istihdamının %43,8'i limited şirketler, %36,1'i ferdi mülkiyetler oluşturdu. İş kayıtlarında 2012 yılında yer alan işveren girişimlerin %37,7'si 2006-2012 yılları arasında kuruldu. İş kayıtlarında 2001-2005 yılları arasında kurulan işveren girişimlerin oranı ise %22,6 oldu.

Faal girişim sayısı 2011 yılında 2.591.082 oldu

Yıllık Sanayi ve Hizmet İstatistiklerine göre "Finans ve sigorta faaliyetleri" ile "Programcılık ve yayıncılık faaliyetleri" hariç sanayi ve hizmet sektörlerinde faaliyet gösteren toplam girişim sayısının %97,3'ünü, istihdamın %46,6'sını ve faktör maliyetiyle katma değerinin %19,7'sini 1-19 kişi çalışan girişimler oluşturdu. Büyüklük grubu artarken girişim sayısının düştüğü, çalışan sayısı ve faktör maliyeti ile katma değer arttığı gözlemlendi. 250 ve daha fazla kişi çalışan girişimler sayı bakımından %0,1 paya sahip olmasına rağmen, %24'lük istihdam payına ve %46,7'lik faktör maliyetiyle katma değer payına sahipti.

Girişimler 2011 yılında en fazla toptan ve perakende ticaret sektöründe faaliyet gösterdi

Girişimlerin Ekonomik Faaliyetlerin İstatistik Sınıflaması (NACE Rev.2)'na ("Finans ve sigorta faaliyetleri" ile "Programcılık ve yayıncılık faaliyetleri" hariç) ve büyüklük gruplarının kendi içindeki paylarına göre; girişimlerin en fazla faaliyet gösterdiği sektörler sırasıyla %40,8 ile toptan ve perakende ticaret; motorlu kara taşıtlarının ve motosikletlerin onarımı, %16,4 ile ulaştırma ve depolama, %12,9 ile imalat sanayi sektörleri oldu. Bununla birlikte imalat sanayi %27,4 ile istihdam ve %36 ile katma değer yaratılmasında ilk sırada yer aldı. Büyüklük grubuna göre 1-19 kişi çalışan olan girişimlerin %41,3'ü toptan ve perakende ticaret sektöründe faaliyet gösterdi. Toptan ve perakende ticaret sektöründeki 1-19 kişi çalışan girişimlerin istihdam payı %39,1, faktör maliyetiyle katma değer payı %37,7 oldu. İmalat sanayi sektörü ise 250 ve daha fazla kişi çalışan girişim sayısına göre %39, istihdamda göre %35,3 ve katma değere göre %44,5 ile en yüksek paya sahipti. 1-19 büyüklük grubu dışındaki bütün gruplarda imalat sanayi daha büyük paylara sahipti.

HANEHALKI İŞGÜCÜ İSTATİSTİKLERİ

2013

Türkiye genelinde işsiz sayısı 2013 yılında bir önceki yıla göre 229 bin kişi artarak 2 milyon 747 bin kişiye ulaştı. İşsizlik oranı ise 0,5 puanlık artış ile %9,7 seviyesinde gerçekleşti. Kentsel yerlerde işsizlik oranı 0,4 puanlık artışla %11,5, kırsal yerlerde ise 0,6 puanlık artışla %6,1 oldu.

Türkiye genelinde işsiz sayısı 2013 yılında bir önceki yıla göre 229 bin kişi artarak 2 milyon 747 bin kişiye ulaştı. İşsizlik oranı ise 0,5 puanlık artış ile %9,7 seviyesinde gerçekleşti. Kentsel yerlerde işsizlik oranı 0,4 puanlık artışla %11,5, kırsal yerlerde ise 0,6 puanlık artışla %6,1 oldu.

Tarım dışı işsizlik oranı bir önceki yıla göre 0,5 puanlık artışla %12 seviyesinde, 15-24 yaş grubundaki genç nüfusta işsizlik oranı ise 1,2 puanlık artışla %18,7 olarak gerçekleşti.

İstihdam edilenler 703 bin kişi arttı

İstihdam edilenlerin sayısı 2013 yılında, geçen yıla göre 703 bin kişi artarak 25 milyon 524 bin kişiye yükseldi. Bu yıl, tarım sektöründe çalışan sayısı 82 bin kişi azalırken, tarım dışı sektörlerde çalışan sayısı 785 bin kişi arttı.

Temel İşgücü Göstergeleri, 2012-2013

	TÜRKİYE		KENT		KIR	
	2012	2013	2012	2013	2012	2013
Kurumsal olmayan nüfus (000)	73.604	74.457	50.397	50.885	23.207	23.572
15 ve daha yukarı yaştaki nüfus (000)	54.724	55.608	37.656	38.129	17.068	17.479
İşgücü	27.339	28.271	18.186	18.907	9.153	9.364
İstihdam (000)	24.821	25.524	16.167	16.736	8.653	8.788
İşsiz (000)	2.518	2.747	2.018	2.171	500	576
İşgücüne katılma oranı (%)	50,0	50,8	48,3	49,6	53,6	53,6
İstihdam oranı (%)	45,4	45,9	42,9	43,9	50,7	50,3
İşsizlik oranı (%)	9,2	9,7	11,1	11,5	5,5	6,1
Tarım dışı işsizlik oranı (%)	11,5	12,0	11,4	11,8	11,9	12,9
Genç nüfusta (15-24 yaş) işsizlik oranı (%)	17,5	18,7	20,3	21,2	11,9	13,7
İşgücüne dahil olmayanlar (000)	27.385	27.337	19.470	19.222	7.915	8.115

Tablodaki rakamlar yuvarlamadan dolayı toplamı vermeyecektir.

İşsizlik oranı %9,7
tarım dışı işsizlik oranı ise
%12 olarak gerçekleşti

İstihdam edilenlerin %23,6'sı tarım, %19,4'ü sanayi, %7'si inşaat, %50'si ise hizmetler sektöründe yer aldı. Bir önceki yıl ile karşılaştırıldığında hizmet sektörünün istihdam edilenler içindeki payı 0,6 puan, sanayi sektörünün payı 0,3 puan, inşaat sektörünün payı 0,1 puan artarken, tarım sektörünün payı ise 1 puan azaldığı görüldü.

İstihdam edilenlerin oranı, bir önceki yıla göre 0,5 puanlık bir artış göstererek %45,4'ten %45,9'a yükseldi.

İşgücüne katılma oranı %50,8 olarak gerçekleşti

Türkiye genelinde işgücüne katılma oranı, 2013 yılında bir önceki yıla göre 0,8 puan artarak %50,8 oldu. Erkeklerde işgücüne katılma oranı bir önceki yıla göre 0,5 puanlık artışla %71,5, kadınlarda ise 1,3 puanlık artışla %30,8 olarak gerçekleşti.

Kaynak: Türkiye İstatistik Kurumu

HANEHALKI İŞGÜCÜ İSTATİSTİKLERİ

En yüksek işsizlik oranı %21,1 ile TRC3 (Mardin, Batman, Şırnak, Siirt) bölgesinde gerçekleşti

➤ Bölgesel Sonuçlar, Düzey 2 (26 Bölge)

İşsizlik oranının en yüksek olduğu bölge %21,1 ile TRC3 (Mardin, Batman, Şırnak, Siirt) olurken, bunu %17,5 ile TRC2 (Şanlıurfa, Diyarbakır) takip etti. İşsizlik oranının en düşük olduğu bölge ise %4,7 ile TR52 (Konya, Karaman) bölgesi oldu.

İstihdam edilenlerin %18,3'ü TR10 (İstanbul) bölgesinde yer aldı

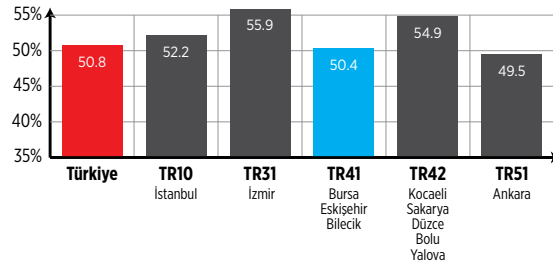
Kurumsal olmayan çalışma çağındaki nüfusun %18,1'ini barındıran İstanbul (TR10), toplam istihdamın da %18,3'üne sahip olduğu görüldü. Çalışma çağındaki nüfus içindeki payı %6,7 olan TR51 (Ankara) bölgesi toplam istihdamın %6,5'ine sahip oldu. TR31 (İzmir) bölgesinin çalışma çağındaki

nüfus içindeki payı %5,8 iken, toplam istihdamın %5,9'una sahip oldu. Buna karşılık, çalışma çağındaki nüfusun %3,8'ine sahip olan TRC2 (Şanlıurfa, Diyarbakır) bölgesinin toplam istihdam içindeki payı %2,6'dır.

İşgücüne katılma oranının en yüksek olduğu bölge %58,3 ile TRA2 (Ağrı, Kars, Iğdır, Ardahan) bölgesi oldu

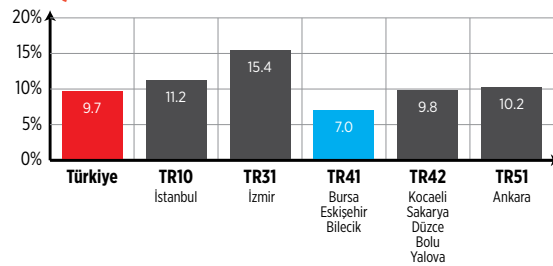
En yüksek işgücüne katılma oranı %58,3 ile TRA2 (Ağrı, Kars, Iğdır, Ardahan) bölgesinde gerçekleşti. Bunu %57,2 ile TR61 (Antalya, Isparta, Burdur) bölgesi izledi. En düşük işgücüne katılma oranı ise %36,9 ile TRC3 (Mardin, Batman, Şırnak, Siirt) ve %37,9 ile TRC2 (Şanlıurfa, Diyarbakır) bölgelerinde oldu.

İşgücüne Katılma Oranı



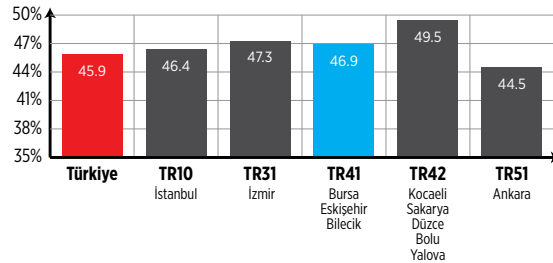
İşgücüne katılma oranında TR41 Bölgesi ülke ortalamasının altındadır

İşsizlik Oranı



TR41 Bölgesi işsizlik oranının en az olduğu bölgelerden biridir

İstihdam Oranı



İstihdam oranı açısından TR41 Bölgesi; İstanbul, Ankara'ya kıyasla daha iyi bir konumdadır.

Kaynak: Türkiye İstatistik Kurumu

BİLİYOR MUYDUNUZ



➤ Bursa'da 13, Bilecik'te 6, Eskişehir'de 3 olmak üzere toplam 22 Organize Sanayi Bölgesi (OSB) olduğunu,

➤ Türkiye'nin ilk ve tek yerli otomobil deneyimi olan "Devrim Otomobili"nin Eskişehir'de yapıldığını,



➤ Bilecik'in eski isimlerinden olan "Belekoma"nın M.Ö. 2000'li yıllarda bölgede yaşamış olan Hititler tarafından verildiğini ve Şirin Köy anlamına geldiğini,

➤ Ülkemizin ilk zeytinyağı laboratuvarının Bursa'da kurulduğunu,



➤ Ankara-Eskişehir Hızlı tren hattının, ülkemizin ilk hızlı tren hattı olduğunu,

➤ Bazı Tanımlar

Girişimlerin Doğumu: Daha önceki yıllarda aktif çalışanı olmayıp ilgili yıl içinde en az bir ücretli çalışanı ile aktif olan girişimleri ifade etmektedir.

Girişimlerin Ölümü: Sonraki yıllarda herhangi bir ücretli çalışanı olmayan ve ilgili yıl içinde en az bir ücretli çalışanı ile aktif olan girişimleri ifade etmektedir.

İhracat Birim Değer Endeksi: İhracatın birim değerlerinde meydana gelen değişimdir.

Dış Ticaret Haddi: İhracat birim değer endeksinin ithalat birim değer endeksinin bölünmesi ile bulunur.

İstihdam Oranı: Çalışan insan sayısının, çalışabilir yaştaki insan sayısına bölünmesiyle bulunan orandır.

İşgücüne Katılma Oranı: İşgücünün kurumsal olmayan çalışma çağındaki nüfus içindeki oranıdır.

İşsizlik Oranı: İş bulamayan nüfusun toplam işgücüne oranıdır.

İşveren Girişim: Herhangi bir referans yılında en az bir ücretli çalışanı ile aktif olan girişim-leri ifade eder.

İthalat Birim Değer Endeksi: İthalatın birim değerlerinde meydana gelen değişimdir

TÜFE: Halkın en fazla kullanmış olduğu mal ve hizmetlerin ortalama fiyat artışıdır.

Tüketici Güven Endeksi: Tüketicilerin ekonomideki beklentilerini belirleyen bir ölçüttür.

Sanayi Üretim Endeksi: Sanayi üretiminde meydana gelen artış ya da azalışı ifade eder.

ÜFE: Genel olarak üreticilerin girdilerindeki ortalama fiyat artışıdır.

NOTLAR

NOTLAR

NOTLAR



www.bebka.org.tr

Yeni Yalova Yolu 4.Km Buttım İş Merkezi Buttım
Plaza Kat 6 16250 Osmangazi/Bursa TÜRKİYE

Telefon 0224 211 13 27 • Faks 0224 211 13 29