

# EKONOMİ GÖSTERGELERİ

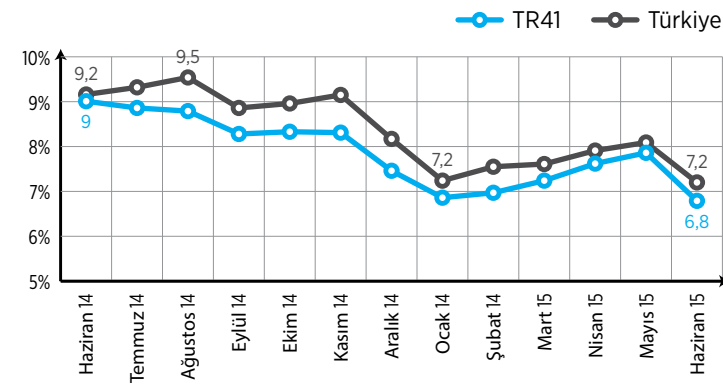
TEMMUZ 2015



**BEBKA**  
Bursa Eskişehir Bilecik Kalkınma Ajansı

## ENFLASYON GÖSTERGELERİ

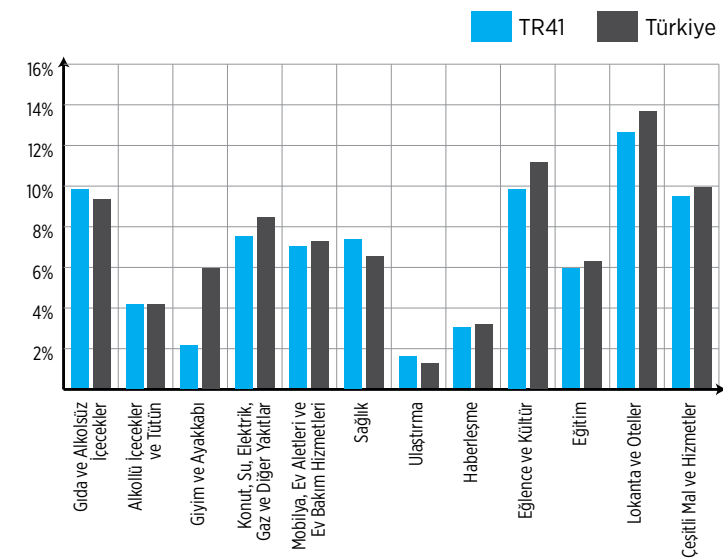
### ➤ TÜKETİCİ FİYATLARI ENDEKSİ (TÜFE)



2015 yılı Haziran ayında 2003 Temel Yıllı Tüketici Fiyatları Endeksi bir önceki aya göre ülke genelinde %0,51 TR41 Bölgesinde ise %0,52 düşüş yaşamıştır.

**Yıllık en fazla artış %13,62 ile lokanta ve oteller grubunda gerçekleşti.** TÜFE'de, bir önceki yılın aynı ayına göre eğlence ve kültür (%11,13), çeşitli mal ve hizmetler (%9,89), gıda ve alkolsüz içecekler (%9,28), konut (%8,39) artışın yüksek olduğu diğer ana harcama gruplarıdır.

### ➤ TÜFE ANA HARCAMA GRUPLARI



TÜFE'de Türkiye geneli yıllık enflasyon **%7,20**, TR41 Bölgesinde ise **%6,79** olarak gerçekleşti

**Aylık en yüksek artış %2,64 ile eğlence ve kültür grubunda oldu.** Ana harcama grupları itibariyle 2015 yılı Haziran ayında endekste yer alan gruplardan lokanta ve otellerde %1,09, çeşitli mal ve hizmetlerde %0,79, eğitimde %0,70 ve sağlıkta %0,53 artış gerçekleşti.

**Aylık en fazla düşüş gösteren grup %2,79 ile gıda ve alkolsüz içecekler oldu.** Ana harcama grupları itibariyle 2015 yılı Haziran ayında endekste yer alan gruplardan giyim ve ayakkabıda %1,32, ev eşyasında %0,09, alkollü içecekler ve tütünde %0,01 ve ulaşırmada %0,01 düşüş gerçekleşti.

**Aylık en az düşüş %0,13 oranı ile 3 bölgede gerçekleşti.** İstatistik Bölge Birim Sınıflaması (İBBS) 2. Düzey'de bulunan 26 bölge içinde, bir önceki aya göre en az düşüş %0,13 ile TR31 (İzmir), TR71 (Kırıkkale, Aksaray, Niğde, Nevşehir, Kırşehir) ve TR81 (Zonguldak, Karabük, Bartın), bir önceki yılın Aralık ayına göre en yüksek artış %5,65 ile TR22 (Balıkesir, Çanakkale), bir önceki yılın aynı ayına göre en yüksek artış %8,22 ile TR31 (İzmir) ve on iki aylık ortalamalara göre en yüksek artış %8,93 ile TR31 (İzmir) bölgelerinde oldu.

TR41 Bölgesinde ana harcama gruplarında bir önceki yılın aynı ayına göre en yüksek artış **%12,59** ile lokanta ve oteller grubunda gerçekleşti

Endekste yer alan diğer gruplardan eğlence ve kültürde %9,80, gıda ve alkolsüz içeceklerde %9,79, çeşitli mal ve hizmetler grubunda %9,43, konut, su, elektrik, gaz ve diğer yakıtlar grubunda %7,49, sağlıkta %7,35, ev eşyasında %6,96, eğitimde %5,88, alkollü içecekler ve tütün %4,14, haberleşmede %3,00, giyim ve ayakkabıda %2,12, ulaşırmada %1,56 artış gerçekleşti.

## ENFLASYON GÖSTERGELERİ

Yurt İçi Üretici Fiyat Endeksi  
aylık %0,25 arttı

### Yurt İçi Üretici Fiyat Endeksi Haziran 2015

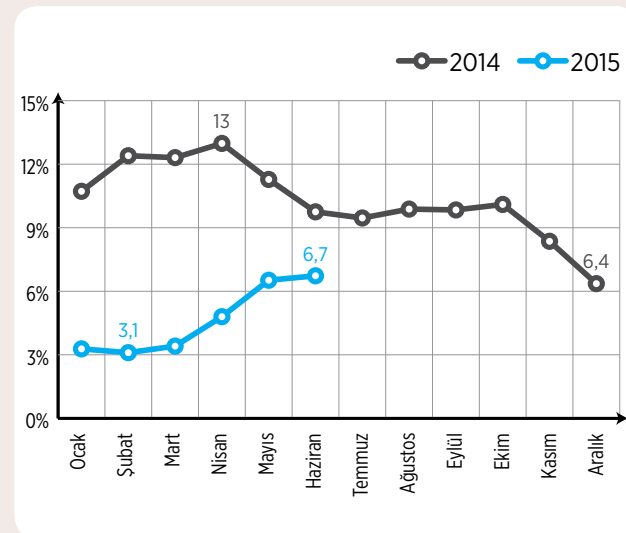
Yurt içi üretici fiyat endeksi (Yİ-ÜFE), 2015 yılı Haziran ayında bir önceki aya göre %0,25 artış, bir önceki yılın Aralık ayına göre %5,49 artış, bir önceki yılın aynı ayına göre %6,73 artış ve on iki aylık ortalamalara göre %6,74 artış gösterdi.

#### Yurt İçi Üretici Fiyat Endeksi ve Değişim Oranları (2003=100), Haziran 2015

SEKTÖRLER (NACE REV.2)	ENDEKS	AYLIK DEĞİŞİM (%)	ÖNCEKİ YILIN ARALIK AYINA GÖRE DEĞİŞİM (%)	ÖNCEKİ YILIN AYNI AYINA GÖRE DEĞİŞİM (%)	ON İKİ AYLIK ORTALAMALARA GÖRE DEĞİŞİM (%)
<b>Yİ-ÜFE</b>	<b>248,78</b>	<b>0,25</b>	<b>5,49</b>	<b>6,73</b>	<b>6,74</b>
B-Madencilik ve Taşocaklığı	348,19	1,79	3,94	1,89	1,33
C-İmalat Sanayi	246,16	0,41	6,17	7,39	7,63
D-Elektrik, Gaz	232,23	-1,84	-1,59	0,93	-1,74
E-Su temini	246,41	0,36	16,27	22,70	16,83

#### Yurt İçi Üretici Fiyat Endeksi Ana Sanayi Grupları ve Değişim Oranları (2003=100), Haziran 2015

ANA SANAYİ GRUPLARI	Yurt İçi ÜFE	248,78	0,25	5,49	6,73	6,74
Ara mali	247,29	0,68	4,98	6,12	6,26	
Dayanıklı Tüketim Mali	177,56	-0,03	8,52	8,89	7,32	
Dayanısız Tüketim Mali	234,38	0,08	6,66	12,31	13,19	
Enerji	338,53	-0,72	3,65	-2,16	-3,93	
Sermaye Mali	206,18	0,63	5,17	5,47	5,82	



#### En yüksek aylık artış ham petrol ve doğalgazda gerçekleşti

Bir önceki aya göre endekslerin en fazla artış gösterdiği alt sektörler; ham petrol ve doğal gaz (%8,62), kauçuk ve plastik ürünler (%2,46), temel eczacılık ürünleri ve müstahzarları (%1,55) alt sektörleridir. Buna karşılık elektrik, gaz, buhar ve iklimlendirme (-1,84), giyim eşyası (-1,74) ve bilgisayarlar ile elektronik ve optik ürünler (-1,01) bir ay önceye göre endekslerin en fazla gerilediği alt sektörler oldu.

#### Ana sanayi gruplarında en yüksek artış ara malında gerçekleşti

Ana sanayi grupları sınıflamasına göre 2015 yılı Haziran ayında en yüksek aylık artış ara mallarında ve en yüksek yıllık artış dayanısız tüketim mallarında gerçekleşti.

Kaynak: TÜİK Enflasyon ve Fiyat İstatistikleri, 2015

## İHRACAT GÖSTERGELERİ

### İHRACAT (ABD DOLARI, Kanuni Merkez Bazında)

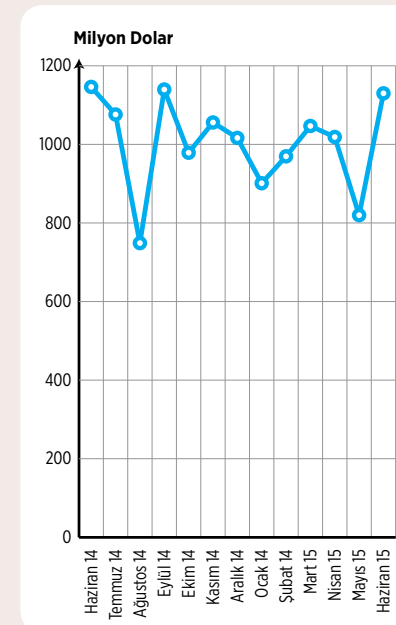
	HAZİRAN 2015	OCAK- HAZİRAN (2015)	OCAK- HAZİRAN (2014)	ARTIŞ-AZALIŞ
Bursa	1.129.943.000 \$	5.871.579.000 \$	6.723.085.000 \$	-851.506.000 \$
Eskişehir	70.975.000 \$	418.922.000 \$	458.109.000 \$	-39.187.000 \$
Bilecik	10.344.000 \$	63.695.000 \$	39.866.000 \$	23.829.000 \$

Not: Rakamlar yuvarlamaya tabi tutulmuştur

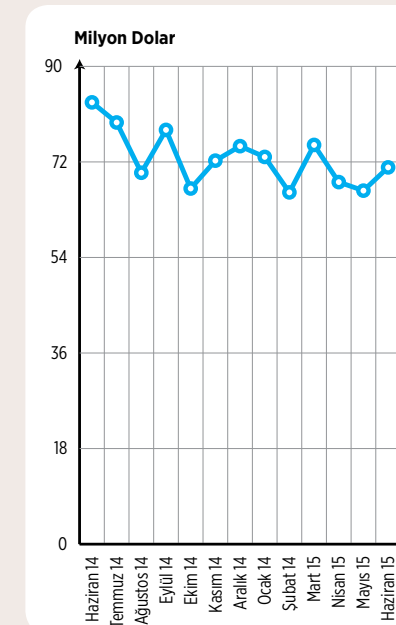
TR41 Bölgesi illerinden Bursa'da 2015 yılı Haziran ayında 1.130 milyar dolara yakın bir ihracat gerçekleştirilmiştir. 2014 yılı ile kıyaslandığında 2015 yılında Bursa ihracatında 850 milyon dolar dolaylarında bir azalış yaşanmıştır. Aynı dönem kıyaslandığında, Eskişehir ihracatında ise yaklaşık 40 milyon dolarlık bir azalış gerçekleşmiştir. Göreceli olarak Bursa

ve Eskişehir illerine göre daha az ihracata sahip olan Bilecik'te, 2015 yılının Haziran ayında 10 milyon doların üzerinde bir ihracat gerçekleşmiştir. 2014 yılı ile kıyaslandığında, Bilecik'te bu dönemde 24 milyon dolara yaklaşan bir artış yaşandığı ortaya çıkmaktadır.

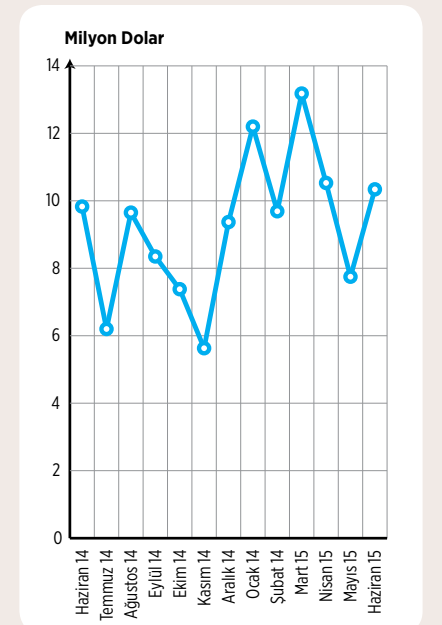
#### BURSA



#### ESKİŞEHİR



#### BİLECİK



Kaynak: Türkiye İhracatçılar Meclisi (TİM), 2015

## İHRACAT GÖSTERGELERİ

2015 yılı Haziran ayında TR41 Bölgesinde en fazla ihracat yapılan 5 ülke arasında Almanya, ABD ve Fransa önde gelmektedir.

### ➤ ÜLKELER BAZINDA İHRACAT

#### ➤ BURSA

HAZİRAN 2015	
Almanya	159.806.000 \$
Fransa	151.376.000 \$
İtalya	112.813.000 \$
ABD	81.086.000 \$
Birleşik Krallık	71.380.000 \$

HAZİRAN 2014	
Fransa	240.447.000 \$
Almanya	167.754.000 \$
İtalya	99.823.000 \$
Birleşik Krallık	79.021.000 \$
İspanya	44.768.000 \$

#### ➤ ESKİŞEHİR

HAZİRAN 2015	
ABD	21.597.000 \$
Almanya	7.071.000 \$
Fransa	6.349.000 \$
Avusturya	2.645.000 \$
Hollanda	2.371.000 \$

HAZİRAN 2014	
ABD	26.107.000 \$
Almanya	8.453.000 \$
Fransa	5.997.000 \$
Avusturya	4.102.000 \$
Hollanda	3.312.000 \$

#### ➤ BİLECİK

HAZİRAN 2015	
İspanya	2.081.000 \$
İsveç	2.027.000 \$
Portekiz	858.000 \$
İtalya	714.000 \$
Romanya	583.000 \$

HAZİRAN 2014	
Çin	1.411.000 \$
Bahreyn	1.273.000 \$
Filipinler	1.015.000 \$
Finlandiya	788.000 \$
Romanya	484.000 \$

Bu dönemde, bir önceki yıla göre Bursa ilinden Almanya, Fransa ve Birleşik Krallık'a ihracat azalırken İtalya'ya yapılan ihracat artmıştır. Eskişehir ilinde de 2015 yılında Haziran ayında en fazla ihracat yapılan ülkelerden ABD, Almanya, Avusturya ve Hollanda'ya olan ihracat az-

alışırken, Fransa'ya olan ihracat artmıştır. Bilecik ilinin ihracat rakamları incelendiğinde ise özellikle İspanya ve İsveç'e yapılan ihracatlar dikkat çekmektedir.

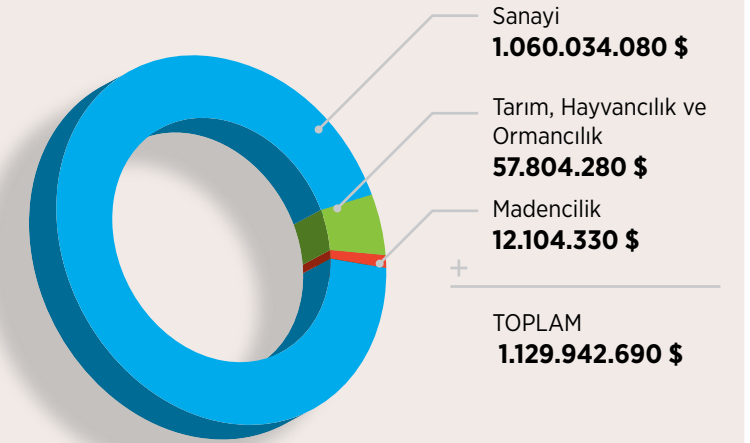
**Kaynak:** Türkiye İhracatçılar Meclisi (TİM), 2015

## İHRACAT GÖSTERGELERİ

### ➤ BURSA

Bursa ili 2015 yılı Haziran ayı ihracatının yaklaşık %94'ünü sanayi ürünleri oluşturmaktadır.

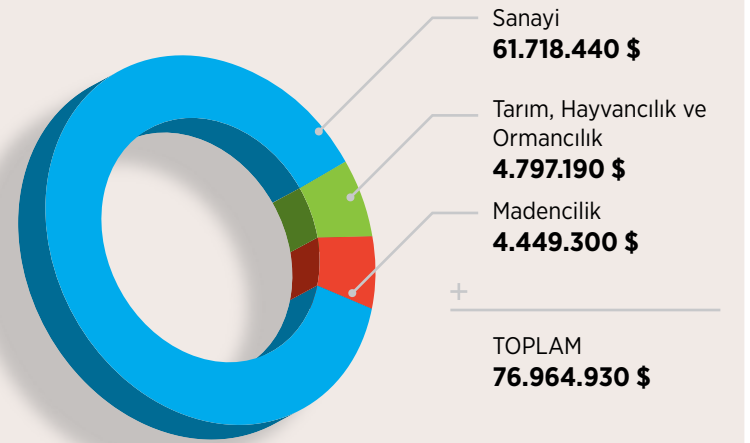
Tarım, hayvancılık ve ormancılık ürünleri ihracatı toplam ihracatın %5'i kadardır. Madencilik sektöründen yapılan ihracat ise %1 dolaylarındadır.



### ➤ ESKİŞEHİR

2015 yılı Haziran ayında sanayi ürünleri ihracatı Eskişehir ilinde toplam ihracatın yaklaşık %87'sini oluşturmaktadır.

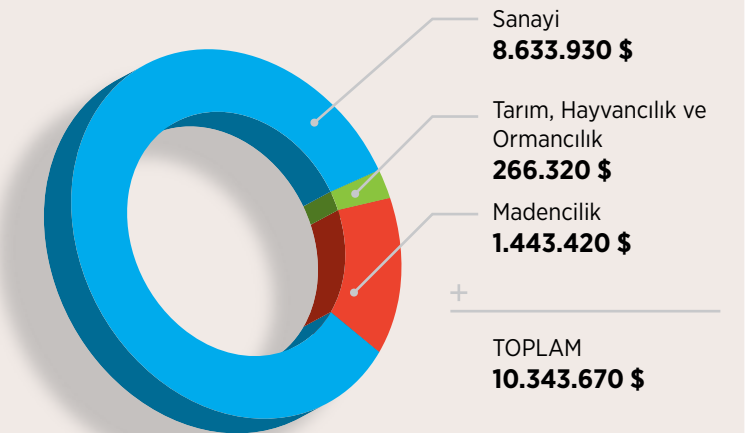
Tarım, hayvancılık ve ormancılık sektöründe bu oran %7 olarak gerçekleşmiş iken madencilik sektörüne ait olan ihracat da toplam ihracatın %6 dolaylarındadır.



### ➤ BİLECİK

Bilecik ilinde sanayi sektörü %83'lük ihracat payına sahiptir.

Bilecik ilinde %83'lük ihracat payına sahip olan sanayi sektörünü %14 ile madencilik sektörü takip etmektedir. Tarım, hayvancılık ve ormancılık sektöründen bu dönemde yapılan ihracatın toplam ihracat içindeki payı da %3 dolaylarındadır.

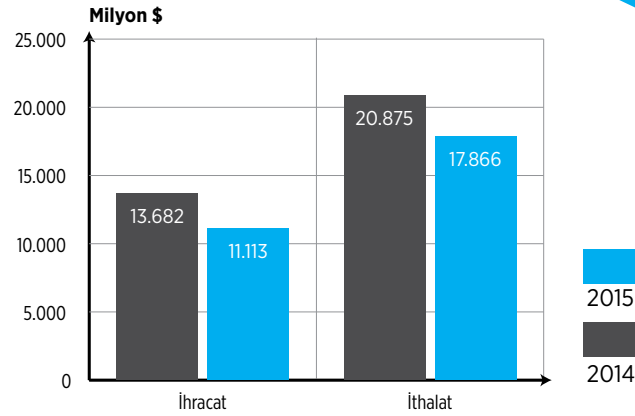


**Kaynak:** Türkiye İhracatçılar Meclisi (TİM), 2015

## DIŞ TİCARET İSTATİSTİKLERİ

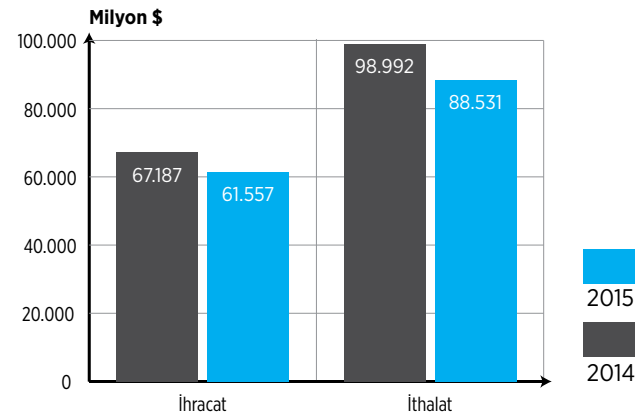
İhracat %18,8 arttı

### Dış Ticaret, Mayıs 2014 - 2015



İthalat %14,4 azaldı,  
Dış ticaret açığı %6,1 azaldı

### Dış Ticaret, Ocak - Mayıs 2015



Türkiye İstatistik Kurumu ile Gümrük ve Ticaret Bakanlığı işbirliğiyle oluşturulan geçici dış ticaret verilerine göre; ihracat 2015 yılı Mayıs ayında, 2014 yılının aynı ayına göre %18,8 azalarak 11 milyar 113 milyon dolar, ithalat %14,4 azalarak 17 milyar 866 milyon dolar olarak gerçekleşti. Mayıs ayında dış ticaret açığı %6,1 azalarak 7 milyar 193 milyondan 6 milyar 753 milyona düştü. İhracatın ithalatı karşılama oranı 2014 Mayıs ayında %65,5 iken, 2015 Mayıs ayında %62,2'ye düştü.

### Mevsim ve takvim etkilerinden arındırılmış seriye göre ihracat %13,6 arttı

Mevsim ve takvim etkilerinden arındırılmış seriye göre; 2015 Mayıs ayında bir önceki aya göre ihracat %13,6 azalırken, ithalat aynı kaldı. Takvim etkilerinden arındırılmış seriye göre ise; 2015 yılı Mayıs ayında önceki yılın aynı ayına göre ihracat %16,4, ithalat %11,4 azaldı.

#### AYLARA GÖRE DIŞ TİCARET, MAYIS 2015 (MİLYON ABD \$)

AYLAR	YIL	İHRACAT (FOB)		İTHALAT (CIF)		DIŞ TİCARET DENGESİ		İHRACATIN İTHALATI KARŞILAMA ORANI
		DEĞER	DEĞİŞİM (%)	DEĞER	DEĞİŞİM (%)	DEĞER	DEĞİŞİM (%)	
Ocak-Mayıs	2014	67.187		98.992		-31.804		67,9
	2015	61.557	-8,4	88.531	-10,6	-26.973	-15,2	69,5
Mayıs	2014	13.682		20.875		-7.193		65,5
	2015	11.113	-18,8	17.866	-14,4	-6.753	-6,1	62,2

Kaynak: Türkiye İstatistik Kurumu, 2015

## DIŞ TİCARET İSTATİSTİKLERİ

### Avrupa Birliği'ne ihracat %23,1 azaldı

Avrupa Birliği'nin (AB-28) ihracattaki payı 2014 Mayıs ayında %43,8 iken, 2015 Mayıs ayında %42,5 oldu. AB'ye yapılan ihracat, 2014 yılının aynı ayına göre %21,3 azalarak 4 milyar 721 milyon dolar olarak gerçekleşti.

### En fazla ihracat yapılan ülke Almanya oldu

Almanya'ya yapılan ihracat 2015 yılı Mayıs ayında 1 milyar 16 milyon dolar olurken, bu ülkeyi sırasıyla İngiltere (689 milyon dolar), Irak (658 milyon dolar) ve İtalya (507 milyon dolar) takip etti.

### İthalatta ilk sırayı Çin aldı

Çin'den yapılan ithalat, 2015 yılı Mayıs ayında 1 milyar 935 milyon dolar oldu. Bu ülkeyi sırasıyla Almanya (1 milyar 846 milyon dolar), Rusya (1 milyar 785 milyon dolar) ve ABD (1 milyar 61 milyon dolar) izledi.

### Yüksek teknoloji ürünlerin imalat sanayi ihracatı içindeki payı %3,5 oldu

Teknoloji yoğunluğuna göre dış ticaret verileri, ISIC Rev.3 sınıflaması içinde yer alan imalat sanayi ürünlerini kapsamaktadır. Mayıs ayında ISIC Rev.3'e göre imalat sanayi ürünlerinin toplam ihracattaki payı %92,8'dir. Yüksek teknoloji ürünlerinin imalat sanayi ürünleri ihracatı içindeki payı %3,5, orta yüksek teknoloji ürünlerin payı ise %31,5'tir.

### Yüksek teknoloji ürünlerin imalat sanayi ithalatı içindeki payı %15,7 oldu

İmalat sanayi ürünlerinin toplam ithalattaki payı %80,4'tür. Yüksek teknoloji ürünlerin 2015 Mayıs ayında imalat sanayi ürünleri ithalatı içindeki payı %15,7, orta yüksek teknoloji ürünlerin payı ise %44,7'dir.

### Teknoloji Yoğunluğuna Göre Dış Ticaret, Mayıs 2015 (Milyon ABD \$)

	MAYIS				OCAK-MAYIS			
	2014		2015		2014		2015	
	DEĞER	%	DEĞER	%	DEĞER	%	DEĞER	%
<b>İHRACAT (FOB)</b>								
<b>Toplam</b>	<b>12.802</b>	<b>100,0</b>	<b>10.315</b>	<b>100,0</b>	<b>62.771</b>	<b>100,0</b>	<b>57.639</b>	<b>100,0</b>
Yüksek teknoloji ürünler	419	3,3	360	3,5	2.005	3,2	1.804	3,1
Orta yüksek teknoloji ürünler	4.282	33,4	3.253	31,5	19.725	31,4	17.292	30,0
Orta düşük teknoloji ürünler	3.643	28,5	2.825	27,4	19.343	30,8	19.319	33,5
Düşük teknoloji ürünler	4.459	34,8	3.878	37,6	21.698	34,6	19.224	33,4
<b>İTHALAT (CIF)</b>								
<b>Toplam</b>	<b>16.387</b>	<b>100,0</b>	<b>14.367</b>	<b>100,0</b>	<b>75.906</b>	<b>100,0</b>	<b>69.622</b>	<b>100,0</b>
Yüksek teknoloji ürünler	2.285	13,9	2.261	15,7	10.600	14,0	10.908	15,7
Orta yüksek teknoloji ürünler	5.855	41,8	6.418	44,7	32.409	42,7	30.491	43,8
Orta düşük teknoloji ürünler	5.004	30,5	3.872	27,0	22.111	29,1	18.649	26,8
Düşük teknoloji ürünler	2.243	13,7	1.816	12,6	10.786	14,2	9.575	13,8

Tablodaki rakamlar yuvarlamadan dolayı toplamı vermeyecektir. Teknoloji yoğunluğuna göre ürün grupları sınıflaması OECD tarafından ISIC Rev.3 sınıflaması baz alınarak hazırlanmıştır.

Kaynak: Türkiye İstatistik Kurumu, 2015

## DIŞ TİCARET ENDEKSLERİ

### DIŞ Ticaret Endeksleri, Mayıs 2015

#### İhracat birim değer endeksi %8,5 azaldı

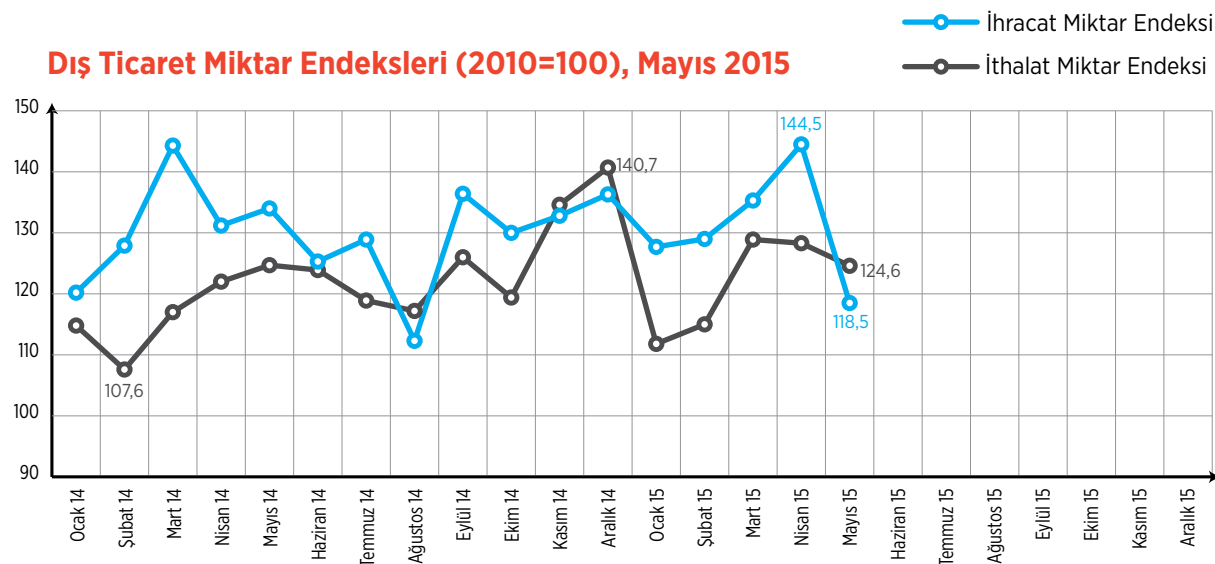
İhracat birim değer endeksi Mayıs ayında bir önceki yılın aynı ayına göre %8,5 azaldı. Endeks bir önceki yılın aynı ayına göre, "gıda, içecek ve tütün"de %5,3 artarken, "ham maddelerde (yakıt hariç)" %5, "yakıtlar"da %36,9 ve "imalat (gıda, içecek, tütün hariç) sanayi"nde %8,6 azaldı.

#### İthalat birim değer endeksi %14,1 azaldı

İthalat birim değer endeksi Mayıs ayında bir önceki yılın aynı ayına göre %14,1 azaldı. Endeks bir önceki yılın aynı ayına göre, "gıda, içecek ve tütün"de %10,8, "ham maddelerde (yakıt hariç)" %19,9, "yakıtlar"da %31,6 ve "imalat (gıda, içecek, tütün hariç) sanayi"nde %6,9 azaldı.

**İhracat birim değer endeksi %8,5 azaldı**  
**İthalat birim değer endeksi %14,1 azaldı**

### DIŞ Ticaret Miktar Endeksleri (2010=100), Mayıs 2015



#### İhracat miktar endeksi %11,2 azaldı

İhracat miktar endeksi Mayıs ayında bir önceki yılın aynı ayına göre %11,2 azaldı. Endeks bir önceki yılın aynı ayına göre, "gıda, içecek ve tütün"de %13,9, "ham maddelerde (yakıt hariç)" %13,2 ve "imalat (gıda, içecek, tütün hariç) sanayi"nde %13,1 azalırken, "yakıtlar"da %32,8 arttı.

#### İthalat miktar endeksi %0,3 azaldı

İthalat miktar endeksi Mayıs ayında bir önceki yılın aynı ayına göre %0,3 azaldı. Endeks bir önceki yılın aynı ayına göre, "gıda, içecek ve tütün"de %5,4 ve "ham maddelerde (yakıt hariç)" %13,3 azalırken, "yakıtlar"da %11,5 ve "imalat (gıda, içecek, tütün hariç) sanayi"nde %0,7 arttı.

Kaynak: Türkiye İstatistik Kurumu, 2015

## DIŞ TİCARET ENDEKSLERİ

### Mevsim ve takvim etkilerinden arındırılmış ihracat miktar endeksi %14,6 azaldı

Mevsim ve takvim etkilerinden arındırılmış seriye göre; 2015 Nisan ayında 138,1 olan ihracat miktar endeksi %14,6 azalarak, 2015 Mayıs ayında 118 oldu. Takvim etkilerinden arındırılmış seriye göre ise; 2014 Mayıs ayında 128,9 olan ihracat miktar endeksi % 8,2 azalarak, 2015 Mayıs ayında 118,4 oldu.

### Mevsim ve takvim etkilerinden arındırılmış ithalat miktar endeksi %1,9 azaldı

Mevsim ve takvim etkilerinden arındırılmış seriye göre; 2015 Nisan ayında 125,7 olan ithalat miktar endeksi %1,9 azalarak, 2015 Mayıs ayında 123,3 oldu. Takvim etkilerinden arındırılmış seriye göre ise; 2014 Mayıs ayında 125,7 olan ihracat miktar endeksi %1,7 artarak, 2015 Mayıs ayında 127,8 oldu.

### DIŞ ticaret haddi 2015 yılı Nisan ayında 106,6 olarak gerçekleşti

İhracat birim değer endeksinin ithalat birim değer endeksinin bölünmesiyle hesaplanan ve 2014 yılı Mayıs ayında 100 olarak elde edilmiş olan dış ticaret haddi, 2015 yılı Mayıs ayında da 106,6 oldu.

### DIŞ Ticaret Endeksleri (2010=100), Mayıs 2015

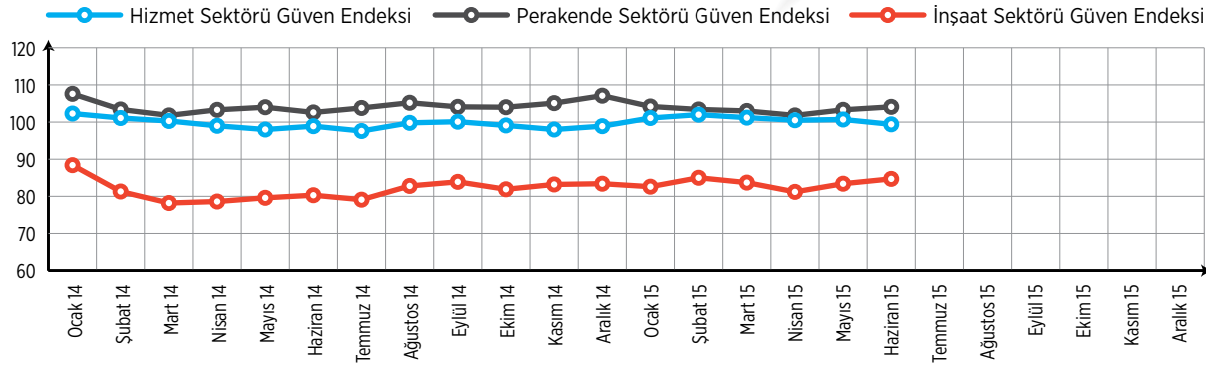
	İHRACAT			İTHALAT		
	2014 Mayıs	2015 Mayıs	2015 Mayıs/2014 Mayıs	2014 Mayıs	2015 Mayıs	2015 Mayıs/2014 Mayıs
<b>BİRİM DEĞER ENDEKSLERİ</b>						
Genel	108,0	98,8	-8,5	108,0	92,7	-14,1
Gıda, içecek ve tütün	110,2	116,1	5,3	111,8	99,8	-10,8
Hammaddeler	108,0	102,6	-5,0	106,2	85,0	-19,9
Yakıtlar	132,5	83,5	-36,9	122,5	83,8	-31,6
İmalat (Gıda, içecek ve tütün hariç)	107,2	98,0	-8,6	105,5	97,7	-6,9
SITC'de başka yerde sınıflandırılmayan mallar	95,7	97,3	1,7	97,8	84,2	-13,8
<b>MİKTAR ENDEKSLERİ</b>						
Genel	133,5	118,5	-11,2	125,0	124,6	-0,3
Gıda, içecek ve tütün	122,9	105,9	-13,9	144,9	137,2	-5,4
Hammaddeler	148,8	129,2	-13,2	127,8	110,8	-13,3
Yakıtlar	93,9	124,8	32,8	112,0	124,9	11,5
İmalat (Gıda, içecek ve tütün hariç)	138,2	120,0	-13,1	123,6	124,4	0,7
SITC'de başka yerde sınıflandırılmayan mallar	37,6	63,7	69,3	287,5	107,9	-62,5

Kaynak: Türkiye İstatistik Kurumu, 2015

## SEKTÖREL GÜVEN ENDEKSLERİ

Hizmet sektörü güven endeksi  
%1,4 azaldı

### ➤ Haziran 2015



#### Hizmet sektörü güven endeksi %1,4 azaldı

Mevsim etkilerinden arındırılmış hizmet sektörü güven endeksi Mayıs ayında 100,41 iken, Haziran ayında 99,04 değerine düştü. Hizmet sektörü güven endeksindeki bu azalış; son üç aylık dönemde "hizmetlere olan talebin" azaldığını değerlendiren ve gelecek üç aylık dönemde "hizmetlere olan talebin" azalacağını bekleyen girişim yöneticisi sayısının artmasından kaynaklandı. Son üç aylık dönemde "iş durumunun" iyileştiğini değerlendiren girişim yöneticisi sayısı arttı. Hizmet sektöründe bir önceki aya göre; hizmetlere olan talep endeksi %1 ve hizmetlere olan talep beklentisi endeksi %2,9 azalırken, iş durumu endeksi %0,1 arttı.

#### Perakende ticaret sektörü güven endeksi %0,6 arttı

Mevsim etkilerinden arındırılmış perakende ticaret sektörü güven endeksi Haziran ayında 104,12 değerine yükseldi. Perakende ticaret sektörü güven endeksindeki bu artış, son üç aylık dönemde "iş hacmi-satışların" arttığını değerlendiren girişim yöneticisi sayısının artmasından kaynaklandı. "Mevcut mal stok seviyesinin" mevsim normallerinin üzerinde olduğunu değerlendiren ve gelecek üç aylık dönemde "iş hacmi-satışların" azalacağını bekleyen girişim yöneticisi sayısı ise arttı. Perakende ticaret sektöründe bir önceki aya göre; iş hacmi-satışlar endeksi %2,7 artarken, mevcut mal stok seviyesi ve iş hacmi-satışlar beklentisi endeksleri sırasıyla %0,5 ve %0,3 azaldı.

#### İnşaat sektörü güven endeksi %1,6 arttı

Mevsim etkilerinden arındırılmış inşaat sektörü güven endeksi bir önceki ayda 83,42 iken, Haziran ayında 84,73 değerine yükseldi. İnşaat sektörü güven endeksindeki bu artış; "alınan kayıtlı siparişlerin mevcut düzeyinin" mevsim normallerinin üzerinde olduğunu değerlendiren ve gelecek üç aylık dönemde "toplam çalışan sayısında" artış bekleyen girişim yöneticisi sayısının artmasından kaynaklandı. İnşaat sektöründe bir önceki aya göre; alınan kayıtlı siparişlerin mevcut düzeyi endeksi %3,4 ve toplam çalışan sayısı beklentisi endeksi %0,4 arttı.

#### Mevsim Etkilerinden Arındırılmış Sektörel Güven Endeksleri, Alt Kalemleri ve Değişim Oranları, Haziran 2015

	ENDEKS		BİR ÖNCEKİ AYA GÖRE DEĞİŞİM (%)	
	2015 05	2015 06	2015 05	2015 06
Hizmet Sektörü Güven Endeksi	100,41	99,04	0,2	-1,4
İş durumu (son 3 aylık dönemde)	95,08	95,13	-0,6	0,1
Hizmetlere olan talep (son 3 aylık dönemde)	94,40	93,47	0,4	-1,0
Hizmetlere olan talep beklentisi (gelecek 3 aylık dönemde)	111,74	108,52	0,6	-2,9
Perakende Ticaret Sektörü Güven Endeksi	103,51	104,12	1,5	0,6
İş hacmi-satışlar (son 3 aylık dönemde)	98,70	101,39	-1,5	2,7
Mevcut mal stok seviyesi (*)	100,39	99,90	1,8	-0,5
İş hacmi-satışlar beklentisi (gelecek 3 aylık dönemde)	111,43	111,07	3,9	-0,3
İnşaat Sektörü Güven Endeksi	83,42	83,73	2,9	1,6
Alınan kayıtlı siparişlerin mevcut düzeyi	67,66	69,94	3,6	3,4
Toplam çalışan sayısı beklentisi (gelecek 3 aylık dönemde)	99,17	99,53	2,4	0,4

(\*) Mevcut mal stok seviyesi yayılma endeksinin artışı stok azalışını, azalışı ise stok artışını göstermektedir.

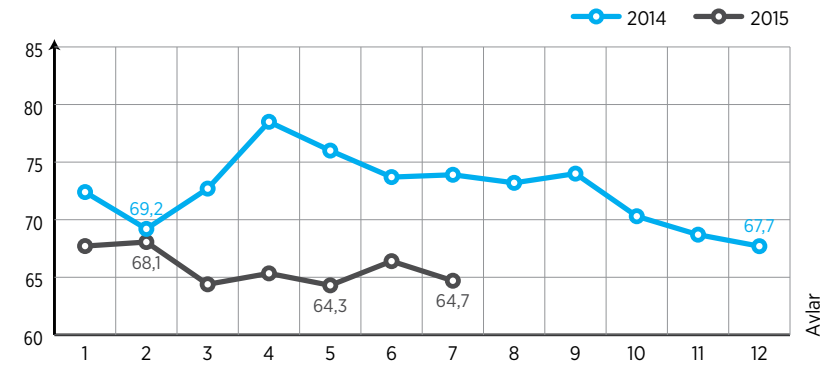
Kaynak: Türkiye İstatistik Kurumu, 2015

## TÜKETİCİ GÜVEN ENDEKSİ

Tüketici güven endeksi  
%2,7 azaldı

### ➤ Temmuz 2015

Türkiye İstatistik Kurumu ve Türkiye Cumhuriyet Merkez Bankası işbirliği ile yürütülen tüketici eğilim anketi sonuçlarından hesaplanan tüketici güven endeksi, Temmuz ayında bir önceki aya göre %2,7 oranında azaldı; Haziran ayında 66,45 olan endeks Temmuz ayında 64,66 oldu.



#### Tasarruf etme ihtimali %13,7 arttı

Tasarruf etme ihtimali endeksi %13,7 oranında arttı. Haziran ayında 19,53 olan endeks, Temmuz ayında 22,20 değerine yükseldi. Bu artış, tüketicilerin gelecek 12 aylık dönemde tasarruf etme ihtimallerinin bir önceki aya göre arttığını göstermektedir.

#### Genel ekonomik durum beklentisi %5,8 azaldı

Haziran ayında 89,48 olan genel ekonomik durum beklentisi endeksi %5,8 oranında azalarak, Temmuz ayında 84,33 oldu. Bu azalış, gelecek 12 aylık dönemde genel ekonomik durumun daha iyi olacağı yönünde beklentisi olan tüketicilerin sayısının bir önceki aya göre azaldığını göstermektedir.

#### İşsiz sayısı beklentisi %7,2 azaldı

İşsiz sayısı beklentisi endeksi bir önceki aya göre %7,2 oranında azalarak, Temmuz ayında 63,89 değerine düştü. Bu düşüş, gelecek 12 aylık dönemde işsiz sayısında artış bekleyenlerin oranındaki artıştan kaynaklandı.

#### Hanenin maddi durum beklentisi %0,4 arttı

Hanenin maddi durum beklentisi endeksi bir önceki aya göre %0,4 oranında arttı. Haziran ayında 87,92 olan endeks değeri Temmuz ayında 88,24 oldu. Bu artış, gelecek 12 aylık dönemde hanenin maddi durumunun daha iyi olacağını bekleyenlerin oranının artmasından kaynaklandı.

#### Tüketici Güven Endeksi, Alt Kalemleri ve Değişim Oranları, Temmuz 2015

	ENDEKS			BİR ÖNCEKİ AYA GÖRE DEĞİŞİM ORANI (%)	
	2015 05	2015 06	2015 07	2015 06	2015 07
Tüketici Güven Endeksi (*)	64,29	66,45	64,66	3,4	-2,7
Hanenin maddi durum beklentisi	86,18	87,92	88,24	2,0	0,4
Genel ekonomik durum beklentisi	85,50	89,48	84,33	4,7	-5,8
İşsiz sayısı beklentisi (**)	65,70	68,86	63,89	4,8	-7,2
Tasarruf etme ihtimali	19,79	19,53	22,20	-1,3	13,7

(\*) Beklentiler, gelecek 12 ay için sorgulanmaktadır.

(\*\*) İşsiz sayısı beklentisi endeksinin artması, işsiz sayısı beklentisinde azalışı, azalışı ise işsiz sayısı beklentisinde artışı göstermektedir.

Kaynak: Türkiye İstatistik Kurumu, 2015

## SANAYİ ÜRETİM ENDEKSİ

Mevsim ve takvim etkisinden arındırılmış sanayi üretimi bir önceki aya göre %2,0 azaldı

### ➤ Mayıs 2015

Sanayinin alt sektörleri (2010=100 temel yılı) incelendiğinde, 2015 yılı Mayıs ayında bir önceki aya göre madencilik ve taşocakçılığı sektörü endeksi %4,2, imalat sanayi sektörü endeksi %2,3 azalırken, elektrik, gaz, buhar ve iklimlendirme üretimi ve dağıtım sektörü endeksi %1,1 arttı.

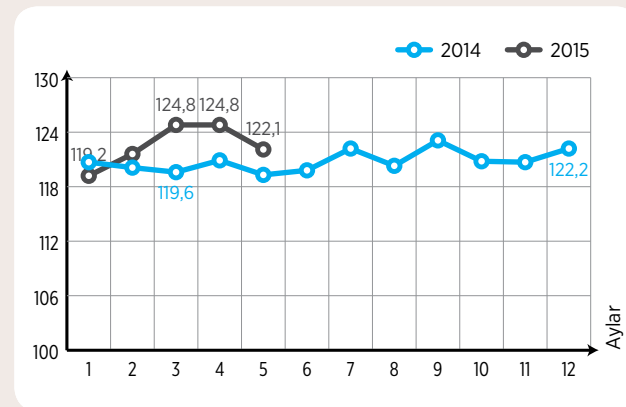
Sanayinin alt sektörleri (2010=100 temel yılı) incelendiğinde, 2015 yılı Mayıs ayında bir önceki yılın aynı ayına göre madencilik ve taşocakçılığı sektörü endeksi %9,9 azalırken, imalat sanayi sektörü endeksi %3,0 ve elektrik, gaz, buhar ve iklimlendirme üretimi ve dağıtım sektörü endeksi %3,8 arttı.

Takvim etkisinden arındırılmış sanayi üretimi bir önceki yılın aynı ayına göre %2,4 arttı

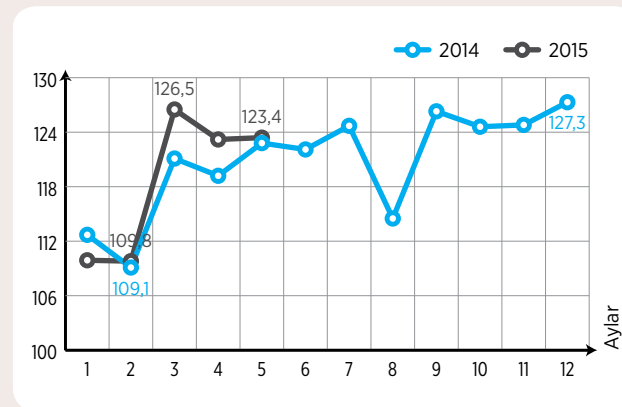
### Sanayi Üretim Endeksi ve Değişim Oranları (2010=100), Mayıs 2015

Sektör	ARINDIRILMAMIŞ			MEVSİM VE TAKVİM ETKİSİNDEN ARINDIRILMIŞ	
	Endeks	Endeks	Yıllık Değişim (%)	Endeks	Aylık Değişim (%)
Toplam Sanayi	123,3	123,4	2,4	122,1	-2,0
Madencilik ve Taşocakçılığı	103,1	102,1	-9,9	103,4	-4,2
İmalat Sanayi	125,4	125,7	3,0	123,2	-2,3
Elektrik, Gaz, Buhar ve İklimlendirme Üretimi ve Dağıtım	119,3	118,3	3,8	124,3	1,1

### Mevsim ve Takvim Etkisinden Arındırılmış Sanayi Üretim Endeksi (2010=100), Mayıs 2015



### Takvim Etkisinden Arındırılmış Sanayi Üretim Endeksi (2010=100), Nisan 2015



Kaynak: Türkiye İstatistik Kurumu, 2015

## SANAYİ ÜRETİM ENDEKSİ VE ŞİRKET İSTATİSTİKLERİ

Mevsim ve takvim etkisinden arındırılmış ana sanayi gruplarında en yüksek azalış sermaye malı imalatında gerçekleşti

Ana sanayi grupları (MIGs) sınıflamasına göre, 2015 yılı Mayıs ayında bir önceki aya göre en yüksek düşüş %7,8 ile sermaye malı imalatında gerçekleşti.

### Ana Sanayi Gruplarına Göre Endeks ve Değişim Oranları (2010=100), Mayıs 2015

Sektör	ARINDIRILMAMIŞ			MEVSİM VE TAKVİM ETKİSİNDEN ARINDIRILMIŞ	
	Endeks	Endeks	Yıllık Değişim (%)	Endeks	Aylık Değişim (%)
Toplam Sanayi	123,3	123,4	2,4	122,1	-2,0
Ara malı imalatı	125,3	126,0	-0,5	118,9	-0,7
Dayanıklı Tüketim Malı İmalatı	128,0	125,7	3,1	120,6	-4,9
Dayanısız Tüketim Malı İmalatı	120,9	121,7	6,4	123,6	-0,8
Enerji	115,3	114,2	5,4	118,4	1,3
Sermaye Malı İmalatı	128,7	128,3	1,0	131,5	-7,8

Mevsim ve takvim etkisinden arındırılmış imalat sanayiinde en yüksek düşüş bilgisayarların, elektronik ve optik ürünlerin imalatında gerçekleşti

Mevsim ve takvim etkisinden arındırılmış imalat sanayiinde en yüksek artış makine ve ekipmanların kurulumu ve onarımında gerçekleşti

İmalat sanayi alt sektörleri incelendiğinde, 2015 yılı Mayıs ayında bir önceki aya göre en yüksek düşüş %34,8 ile bilgisayarların, elektronik ve optik ürünlerin imalatında gerçekleşti. Bu düşüşü, %24,7 ile diğer ulaşım araçlarının imalatı ve %12,2 ile motorlu kara taşıtı, treyler (römork) ve yarı treyler (yarı römork) imalatı takip etti.

İmalat sanayi alt sektörleri incelendiğinde, 2015 yılı Mayıs ayında bir önceki aya göre en yüksek artış %33,6 ile makine ve ekipmanların kurulumu ve onarımında gerçekleşti. Bu artışı, %22,2 ile kok kömürü ve rafine edilmiş petrol ürünleri imalatı ve %5,8 ile deri ve ilgili ürünlerin imalatı takip etti.

Kaynak: Türkiye İstatistik Kurumu, 2015

### ➤ KURULAN VE KAPANAN ŞİRKET İSTATİSTİKLERİ

NUTS 3 KODU	İL ADI	2015 HAZİRAN (BİR AYLIK)									2014 HAZİRAN (BİR AYLIK)						
		KURULAN			TASFİYE			KAPANAN			KURULAN		TASFİYE		KAPANAN		
		Şirket	Kooperatif	Ger. Kişi Tic. İşl.	Şirket	Kooperatif	Şirket	Kooperatif	Ger. Kişi Tic. İşl.	Şirket	Kooperatif	Ger. Kişi Tic. İşl.	Şirket	Kooperatif	Şirket	Kooperatif	Ger. Kişi Tic. İşl.
TR411	BURSA	180	2	76	8	5	28	2	24	149	3	75	41	11	37	8	19
TR412	ESKİŞEHİR	51	0	124	6	1	4	1	35	44	0	124	6	9	12	3	33
TR413	BİLEÇİK	7	0	6	1	0	1	0	4	8	0	10	2	0	0	0	2
<b>TOPLAM</b>		<b>238</b>	<b>2</b>	<b>206</b>	<b>15</b>	<b>6</b>	<b>33</b>	<b>3</b>	<b>63</b>	<b>201</b>	<b>3</b>	<b>209</b>	<b>49</b>	<b>20</b>	<b>49</b>	<b>11</b>	<b>54</b>

Kaynak: TOBB Kurulan/Kapanan Şirket İstatistikleri, 2015



İSTATİSTİKİ BÖLGE BİRİMLERİ SINIFLANDIRMASI (İBBS)						
DÜZEY 1 (12 Bölge Birimi NUTS-1)		DÜZEY 2 (26 Bölge Birimi)		DÜZEY 3 (81 İl Düzeyinde)		İl Trafik Kodu
Kod	Tanım	Kod	Tanım	Kod	Tanım	
		<b>TÜRKİYE</b>				
TRA	KUZEYDOĞU ANADOLU	TRA1	TRA11	ERZURUM	25	
			TRA12	ERZİNCAN	24	
			TRA13	BAYBURT	69	
			TRA21	AĞRI	4	
			TRA22	KARS	36	
			TRA23	İĞDIR	76	
	ORTADOĞU ANADOLU	TRB1	TRB11	MALATYA	44	
			TRB12	ELAZIĞ	23	
			TRB13	BİNGÖL	12	
			TRB14	TUNCELİ	62	
			TRB21	VAN	65	
			TRB22	MUŞ	49	
TRB	GÜNEYDOĞU ANADOLU	TRB2	TRB23	BİTLİS	13	
			TRB24	HAKKARİ	30	
			TRC1	GAZİANTEP	27	
			TRC12	ADİYAMAN	2	
			TRC13	KİLİS	79	
			TRC21	ŞANLIURFA	63	
	TRC	TRC2	TRC22	DIYARBAKIR	21	
			TRC3	MARDİN	47	
			TRC31	MARDİN	47	
			TRC32	BATMAN	72	
			TRC33	ŞIRNAK	73	
			TRC34	SİİRT	56	
TR1	İSTANBUL	TR10	TR100	İSTANBUL	34	
			TR21	TEKİRDAĞ	59	
			TR212	EDİRNE	22	
			TR213	KIRKLARELİ	39	
			TR221	BALIKESİR	10	
			TR222	ÇANAKKALE	17	
TR2	BATI MARMARA	TR22	TR310	İZMİR	35	
			TR321	AYDIN	9	
			TR322	DENİZLİ	20	
			TR323	MUĞLA	48	
			TR331	MANİSA	45	
			TR332	AFYONKARAHİSAR	3	
TR3	EGE	TR33	TR333	KÜTAHYA	43	
			TR334	UŞAK	64	

## ↘ Bölgesel Verimlilik İstatistikleri (2011 Yılı Çalışan Başına Ciro 1000TL)

BÖLGE KODU	A-Tarım, ormancılık ve balıkçılık	B-Madencilik ve taş ocaklığı	C-İmalat	D-Elektrik, gaz, buhar ve iklimlendirme üretimi ve dağıtımı	E-Su temini; kanalizasyon, atık yönetimi ve iyileştirme faaliyetleri	F-İnşaat	G-Toptan ve perakende ticaret; motorlu kara taşıtlarının ve motosikletlerin onarımı	H-Ulaştırma ve depolama	I-Konaklama ve yiyecek hizmeti faaliyetleri	J-Bilgi ve iletişim	L-Gayrimenkul faaliyetleri	M-Mesleki, bilimsel ve teknik faaliyetler	N-İdari ve destek hizmet faaliyetleri	P-Eğitim	Q-İnsan sağlığı ve sosyal hizmet faaliyetleri	R-Kültür, sanat, eğlence, dinlenme ve spor	S-Diğer hizmet faaliyetleri	ST-Sektörler Toplamı
TR	91,63	90,53	150,16	741,05	89,48	85,92	223,35	91,26	31,88	219,45	77,25	59,1	30,74	20,66	40,53	84,42	10,16	135,48
TR10		105,1	134,82	1192,75	79,04	108,17	322,2	129,23	40,01	352,67	59,01	93,98	41,72	30,73	47,5	114,06	13,11	163,51
TR21	12,33	52,13	139,58	1343,77	93,06	68,38	177,29	47,98	15,99	83,21	219,89	21,32	12,83	10,52	31,95	17,24	5,89	126,49
TR22		119,64	181,43	727,96	54,94	58,41	135,44	39,54	21,74	71,27	16,2	30,22	16,14	13,61	30,85		8,46	107,86
TR31	230,83	106,73	189,74	726,04	205,98	62,22	251,23	69,83	25,09	140,3	77,63	31,7	20,48	20,74	44,05	160,83	10,07	150,96
TR32		92,12	103,15		59,51	56,66	142,36	69,06	29,13	85,77	39,87	27,08	84,98	12,9	36,77	31,67	8,94	92,49
TR33	206,02	97,55	126,59	610,2	37,93	56,81	151,99	37,65	16,44	69,89	236,08	26,18	14,52	11,1	31,35	28,42	4,69	109,53
TR41		100,24	156,04	991,49	78,52	72,75	189,23	64,07	23,72	94,82	278,18	28,52	14,65	16,46	46,12	130,49	8,38	131,77
TR42	9,69	67,98	270,53	1097,8	103,56	78,68	240,56	66,65	24,13	120,99	80,13	41	14,57	13,99	35,32	43,09	9,26	185,05
TR51		227,13	133,02	862,02		112,85	243,03	302,33	36,08	155,34	39,87	54,04	20,66	26,82	40,52		14,65	149,7
TR52	324,16	55,16	117,6	392,71	43,19	85,97	169,43	51,32	18,31	99,36	99,11	27,46	13,41	13,77	31,44	23,98	8,7	109,39
TR61	85,35	51,77	79,05	540,99	59,4	61,48	162,31	75,87	48,81	114,62	180,04	46,13	103,53	16,53	40,71	33,3	11,57	94
TR62	18,67	56,9	152,48	863,09	171,89	57,38	222,61	65,18	19,47	80,97	77,31	22,57	16,95	14,99	32,57	153,48	9,83	129,94
TR63		37,9	212,58		89,35	51,93	156,07	61,11	14,32	263,88	29,81	19,81	10,55	34,48		4,57	135,44	
TR71		40,44	228,99		48,05	64,24	165,8	34,43	19,02	54,06		18,06	15,1	9,28	25,01		10,06	124,34
TR72		72,59	104,45	390,45	56,93	80,76	148,27	36,35	23,45	92,69		28,78	16,31	14,39	42,33	20,25	10,43	95,1
TR81	38,79	19,15	225,77	675,36	41,84	85,28	153,71	34,83	16,32	88,54	616,83	21,09	12,05	11,42	33,72	10,97	4,7	124,82
TR82		97,11	65,51			81,09	120,27	27,45	16,13	61,66	39,12	23,13	11,13	11,68	26,69		6,51	79,29
TR83	90,87	53,23	100,3	662,06	89,09	70,9	171,4	36,88	16,85	89,63	16,26	28,89	14,03	9,53	38,8	24,72	9,41	103,29
TR90		97,53	95,01	417,63	54,01	49,33	142,32	26,76	13,46	90	31,83	21,18	11,4	9,84	29,47	29,7	5,43	81,33
TRA1		127,78	94,01	417,44	64,56	74,08	139,8	23,06	18,7	107,81	1,95	16,07	15,63	11,01	24,73	9,61	5,81	87,42
TRA2		37,93	65,62	363,13	41,34	58,59	90,09	31,82	14,69	48,21		27,69	11,49	11	31,45		5,72	58,55
TRB1	173,43	50,52	70,45	410,21	95,21	54,08	125,38	27,19	14,09	45,02	42,58	25,21	14,9	9,57	29,26	68,42	5,53	71,94
TRB2		137,17	68,7	563,97	68,8	116,15	190,22	48,78	20,51	29,37	2,42	60,17	13,25	9,09	34,65	15,88	8,27	108,03
TRC1		45,7	135,3	648,98	114,59	72,76	160,23	38,65	17,68	53,04	28,04	38,19	15,34	15,61	39,35		6,34	114,13
TRC2		189,17	128,68	285,1	66,69	70,01	177,82	26,57	27,11	98,25	4,81	29,98	11,63	11,82	33,91	179,2	9,46	90,48
TRC3		70,31	187,91	317,68	56,25	110,63	152,65	61,65	20,27	49,35	313,76	27,83	14,92	8,46	34,4	6,65	11,54	105,81

**Not:** Boş olan hücrelerin versisi, veri eksikliği veya gizliliği sebebi ile mevcut değildir. Bölge kodları bir sonraki sayfada verilmiştir.

TR4	DOĞU MARMARA	TR41	TR411	BURSA	16	
			TR412	ESKİŞEHİR	26	
			TR413	BİLECİK	11	
			TR42	TR421	KOCAELİ	41
				TR422	SAKARYA	54
		TR423		DÜZCE	81	
		TR424	BOLU	14		
			TR425	YALOVA	77	
			TR5	TR51	ANKARA	6
				TR52	TR521	KONYA
TR522	KARAMAN		70			
TR6	TR61	TR611	ANTALYA		7	
		TR612	ISPARTA	32		
		TR613	BURDUR	15		
		TR62	TR621	ADANA	1	
			TR622	MERSİN	33	
	TR63		TR631	HATAY	31	
		TR632	KAHRAMANMARAŞ	46		
		TR633	OSMANIYE	80		
		TR7	TR71	TR711	KIRIKKALE	71
				TR712	AKSARAY	68
TR713	NİĞDE			51		
TR714	NEVŞEHİR			50		
TR715	KIRŞEHİR			40		
TR72	TR721		KAYSERİ	38		
	TR722		SİVAS	58		
	TR723		YOZGAT	66		
	TR8		TR81	TR811	ZONGULDAK	67
				TR812	KARABÜK	78
TR813		BARTIN		74		
TR82		TR821	KASTAMONU	37		
		TR822	ÇANKIRI	18		
		TR823	SİNOP	57		
TR83		TR831	SAMSUN	55		
		TR832	TOKAT	60		
		TR833	ÇORUM	19		
		TR834	AMASYA	5		
TR9	DOĞUKARADENİZ	TR90	TR901	TRABZON	61	
			TR902	ORDU	52	
			TR903	GİRESUN	28	
			TR904	RİZE	53	
			TR905	ARTVİN	8	
			TR906	GÜMÜŞHANE	29	

## BİLİYOR MUYDUNUZ



➤ Dünyadaki ilk çarşılı köprü olan 'Irgandı Köprüsü'nün 1442 yılında Bursa'da yapıldığını

➤ Osmanlı'da Pazar Baçı olarak anılan ilk verginin Eskişehir'de uygulamaya konulduğunu



➤ Osmanlı'da Anadolu'daki ilk tiyatronun 1879'da dönemin Valisi Ahmet Vefik Paşa tarafından Bursa'da açıldığını

➤ Ülkemizde ilk Tanımsal Araştırma Enstitüsü'nün 1925 yılında Eskişehir'de kurulduğunu



➤ Milli Mücadele döneminde TBMM'ye ilk telgrafın çekildiği yerin Bilecik olduğunu

### ➤ Bazı Tanımlar

**Dış ticaret haddi:** İhracat birim değer endeksinin İthalat birim değer endeksine bölünmesi ile bulunur

**Girişimlerin doğumu:** Daha önceki yıllarda aktif çalışan olmayıp ilgili yıl içinde en az bir ücretli çalışan ile aktif olan girişimleri ifade etmektedir

**Girişimlerin ölümü:** Sonraki yıllarda herhangi bir ücretli çalışan olmayan ve ilgili yıl içinde en az bir ücretli çalışan ile aktif olan girişimleri ifade etmektedir

**İhracat birim değer endeksi:** İhracatın birim

değerlerinde meydana gelen değişimdir

**İstihdam oranı:** Çalışan insan sayısının, çalışabilir yaştaki insan sayısına bölünmesiyle bulunan orandır

**İşgücüne katılma oranı:** İşgücünün kurumsal olmayan çalışma çağındaki nüfus içindeki oranıdır

**İşsizlik oranı:** İş bulamayan nüfusun toplam işgücüne oranıdır

**İşveren girişim:** Herhangi bir referans yılda en az bir ücretli çalışan ile aktif olan girişimleri

ifade eder

**İthalat birim değer endeksi:** İthalatın birim değerlerinde meydana gelen değişimdir

**TÜFE:** Halkın en fazla kullanmış olduğu mal ve hizmetlerin ortalama fiyat artışıdır

**Tüketici güven endeksi:** Tüketicilerin ekonomideki beklentilerini belirleyen bir ölçüttür

**Sanayi üretim endeksi:** Sanayi üretiminde meydana gelen artış ya da azalışı ifade eder

**ÜFE:** Genel olarak üreticilerin girdilerindeki ortalama fiyat artışıdır







[www.bebka.org.tr](http://www.bebka.org.tr)

Yeni Yalova Yolu 4.Km Buttım İş Merkezi Buttım  
Plaza Kat 6 16250 Osmangazi/Bursa TÜRKİYE

Telefon 0224 211 13 27 • Faks 0224 211 13 29