

# EKONOMİ GÖSTERGELERİ

OCAK 2016



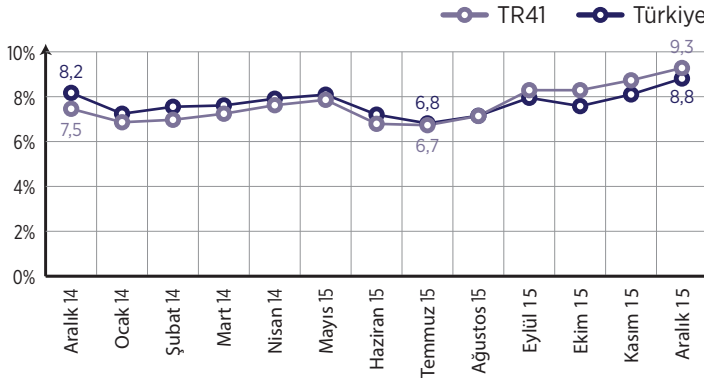


**Ekonomi Göstergeleri Bülteni**  
**2016-01**

[www.bebka.org.tr](http://www.bebka.org.tr)

## ENFLASYON GÖSTERGELERİ

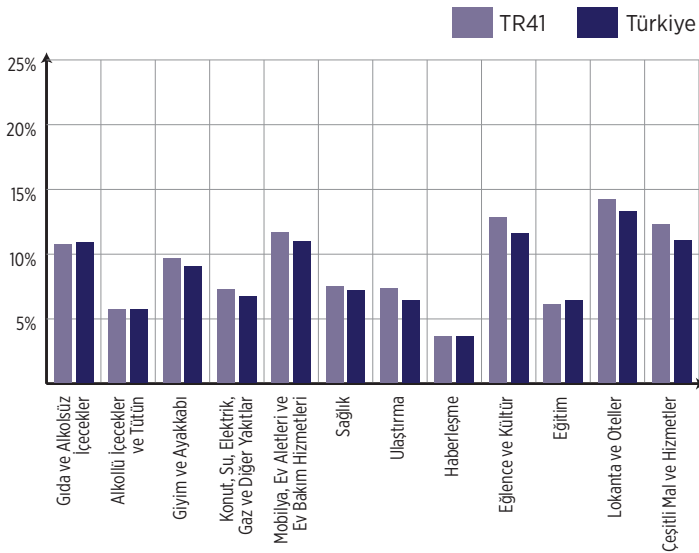
### ➤ TÜKETİCİ FİYATLARI ENDEKSİ (TÜFE)



2015 yılı Aralık ayında 2003 Temel Yıllı Tüketici Fiyatları Endeksi bir önceki aya göre ülke genelinde %0,21, TR41 Bölgesinde ise %0,03 artış yaşamıştır.

**Ülke geneli yıllık en fazla artış %13,23 ile lokanta ve oteller grubunda gerçekleşti.** TÜFE'de, bir önceki yılın aynı ayına göre eğlence ve kültür (%11,56), çeşitli mal ve hizmetler (%11), ev eşyası (%10,95), gıda ve alkolsüz içecekler (%10,87) artışın yüksek olduğu diğer ana harcama gruplarıdır.

### ➤ TÜFE ANA HARCAMA GRUPLARI



TÜFE'de Türkiye geneli yıllık enflasyon %8,81 TR41 Bölgesinde ise %9,28 olarak gerçekleşti

**Aylık en yüksek artış %1,24 ile gıda ve alkolsüz içecekler grubunda oldu.** Ana harcama grupları itibarıyla 2015 yılı Aralık ayında endekste yer alan gruplardan ev eşyasında %0,53, çeşitli mal ve hizmetlerde %0,45, konutta %0,43 ve lokanta ve otellerde %0,33 artış gerçekleşti.

**Aylık en fazla düşüş gösteren grup %1,98 ile giyim ve ayakkabı oldu.** Ana harcama grupları itibarıyla 2015 yılı Aralık ayında endekste yer alan gruplardan ulaşımda %0,57, haberleşmede %0,22 ve eğlence ve kültürde %0,17 düşüş gerçekleşti.

**Aylık en yüksek artış %1,17 ile TRC3 (Mardin, Batman, Şırnak, Siirt)'de oldu.** İstatistikî Bölge Birim Sınıflaması (İBBS) 2. Düzey'de bulunan 26 bölge içinde, bir önceki yılın aynı ayına göre en yüksek artış %9,83 ile TR31 (İzmir) bölgesinde ve on iki aylık ortalamalara göre en yüksek artış %8,31 ile TR31 (İzmir) bölgesinde gerçekleşti. Aralık 2015'te endekste kapsanan 426 maddeden; 54 maddenin ortalama fiyatlarında değişim olmazken, 253 maddenin ortalama fiyatlarında artış, 119 maddenin ortalama fiyatlarında ise düşüş gerçekleşti.

TR41 Bölgesinde ana harcama gruplarında bir önceki yılın aynı ayına göre en yüksek artış %14,14 ile lokanta ve oteller grubunda gerçekleşti

Endekste yer alan diğer gruplardan eğlence ve kültürde %12,77, çeşitli mal ve hizmetler grubunda %12,24, ev eşyasında %11,62, gıda ve alkolsüz içeceklerde %10,71, giyim ve ayakkabıda %9,61, sağlıkta %7,49, ulaşımda %7,28, konut, su, elektrik, gaz ve diğer yakıtlar grubunda %7,23, eğitimde %6,09, alkollü içecekler ve tütün %5,68 ve ve haberleşmede %3,71 artış yaşandı.

*Kaynak: TÜİK Enflasyon ve Fiyat İstatistikleri, 2016*

# ENFLASYON GÖSTERGELERİ

Yurt İçi Üretici Fiyat Endeksi  
aylık %0,33 düştü

## Yurt İçi Üretici Fiyat Endeksi Aralık 2015

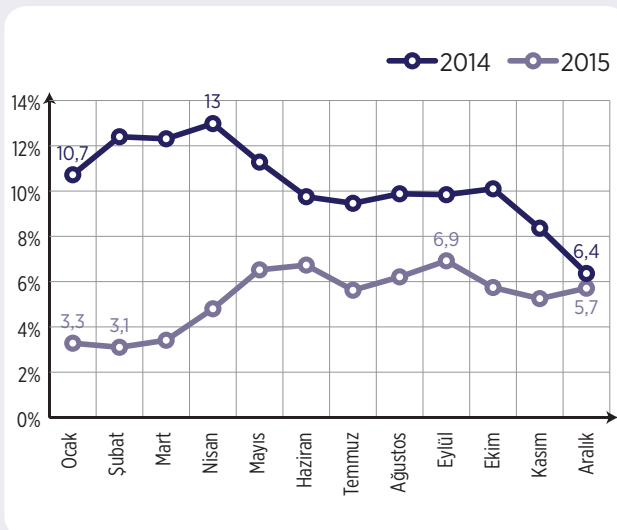
Yurt içi üretici fiyat endeksi (Yİ-ÜFE), 2015 yılı Aralık ayında bir önceki aya göre %0,33 düşüş, bir önceki yılın Aralık ayına göre %5,71 artış, bir önceki yılın aynı ayına göre %5,71 artış ve on iki aylık ortalamalara göre %5,28 artış gösterdi.

### Yurt İçi Üretici Fiyat Endeksi ve Değişim Oranları (2003=100), Aralık 2015

SEKTÖRLER (NACE REV.2)	ENDEKS	AYLIK DEĞİŞİM (%)	ÖNCEKİ YILIN ARALIK AYINA GÖRE DEĞİŞİM (%)	ÖNCEKİ YILIN AYNI AYINA GÖRE DEĞİŞİM (%)	ON İKİ AYLIK ORTALAMALARA GÖRE DEĞİŞİM (%)
Yİ-ÜFE	249,31	-0,33	5,71	5,71	5,28
B-Madencilik ve Taşocakçılığı	332,68	-1,92	-0,69	-0,69	-1,92
C-İmalat Sanayi	246,64	-0,27	6,38	6,38	5,96
D-Elektrik, Gaz	236,42	-0,52	0,19	0,19	0,03
E-Su temini	254,21	1,05	19,95	19,95	21,65

### Yurt İçi Üretici Fiyat Endeksi Ana Sanayi Grupları ve Değişim Oranları (2003=100), Aralık 2015

ANA SANAYİ GRUPLARI	Yurt İçi ÜFE	ENDEKS	AYLIK DEĞİŞİM (%)	ÖNCEKİ YILIN ARALIK AYINA GÖRE DEĞİŞİM (%)	ÖNCEKİ YILIN AYNI AYINA GÖRE DEĞİŞİM (%)	ON İKİ AYLIK ORTALAMALARA GÖRE DEĞİŞİM (%)
Ara mali	248,96	-0,48	5,69	5,69	5,00	
Dayanıklı Tüketim Mali	184,04	-0,17	12,48	12,48	9,39	
Dayanısız Tüketim Mali	234,55	0,56	6,73	6,73	10,12	
Enerji	318,21	-2,22	-2,57	-2,57	-5,29	
Sermaye Mali	215,81	0,38	10,08	10,08	5,75	



### En yüksek aylık düşüş kok ve rafine petrol ürünlerinde gerçekleşti

Bir önceki aya göre endekslerin en fazla düşüş gösterdiği alt sektörler; kok ve rafine petrol ürünleri (%-9,75), ham petrol ve doğal gaz (%-7,73), metal cevherleri (%-1,99) alt sektörleridir. Buna karşılık tütün ürünleri (%2,23), suyun toplanması, arıtılması ve dağıtılması (%1,05) ve içecekler (%0,97) bir ay önceye göre endekslerin en fazla arttığı alt sektörler oldu.

### Ana sanayi gruplarında en yüksek aylık düşüş enerji mallarında gerçekleşti

Ana sanayi grupları sınıflamasına göre 2015 yılı Aralık ayında en yüksek aylık ve yıllık düşüş enerji mallarında gerçekleşti.

Kaynak: TÜİK Enflasyon ve Fiyat İstatistikleri, 2016

# İHRACAT GÖSTERGELERİ

## İHRACAT (ABD DOLARI, Kanuni Merkez Bazında)

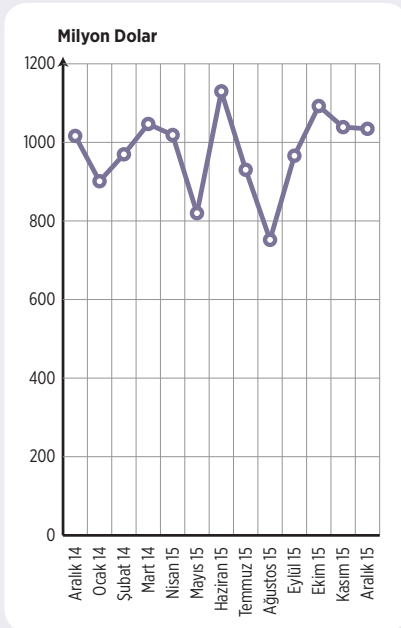
	KASIM 2015	OCAK- KASIM (2015)	OCAK- KASIM (2014)	ARTIŞ-AZALIŞ
Bursa	1.034.530.000 \$	11.668.871.000 \$	12.752.968.000 \$	-1.084.097.000 \$
Eskişehir	80.560.000 \$	844.941.000 \$	899.509.000 \$	-54.568.000 \$
Bilecik	7.890.000 \$	122.995.000 \$	86.441.000 \$	36.554.000 \$

Not: Rakamlar yuvarlamaya tabi tutulmuştur

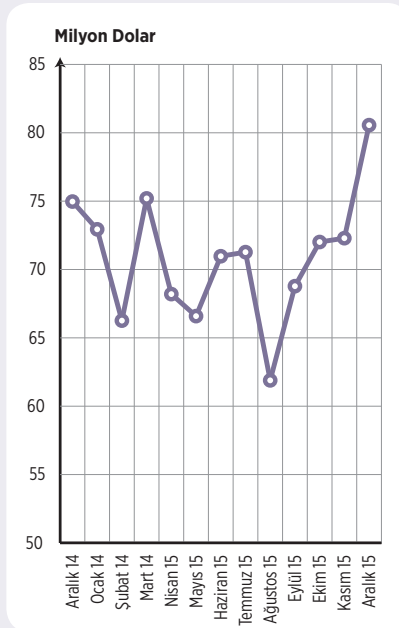
TR41 Bölgesi illerinden Bursa'da 2015 yılı Aralık ayında 1.035 milyon dolara yaklaşan bir ihracat gerçekleştirilmiştir. 2014 yılı ile kıyaslandığında 2015 yılında Ocak-Aralık döneminde Bursa'dan yapılan toplam ihracatta 1.085 milyar dolara yakın bir azalış yaşanmıştır. Aynı dönem kıyaslandığında, Eskişehir ihracatında ise 55 milyona yaklaşan bir azalış

gerçekleşmiştir. Göreceli olarak Bursa ve Eskişehir illerine göre daha az ihracata sahip olan Bilecik'te ise, 2015 yılının Aralık ayında ihracat 7.9 milyon dolara yaklaşan bir değere sahip olmuştur. 2014 yılı ile kıyaslandığında, Bilecik'te yıl boyunca 36 milyonu aşan bir artış yaşandığı ortaya çıkmaktadır.

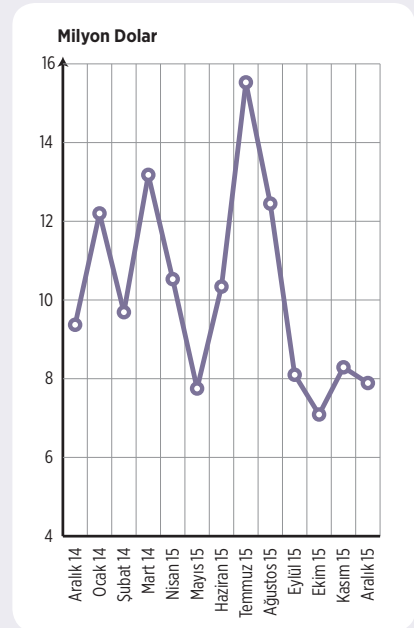
### İHRACAT BURSA



### İHRACAT ESKİŞEHİR



### İHRACAT BİLECİK



Kaynak: Türkiye İhracatçılar Meclisi (TİM), 2016



# İHRACAT GÖSTERGELERİ

2015 yılı Aralık ayında TR41 Bölgesinde en fazla ihracat yapılan 5 ülke arasında Almanya, Fransa ve İtalya önde gelmektedir.

## ➤ ÜLKELER BAZINDA İHRACAT

### ➤ BURSA

ARALIK 2015	
Fransa	151.396.000 \$
Almanya	150.594.000 \$
İtalya	123.202.000 \$
ABD	79.836.000 \$
İspanya	50.155.000 \$

ARALIK 2014	
Fransa	158.152.000 \$
Almanya	149.393.000 \$
ABD	91.283.000 \$
İtalya	82.148.000 \$
Birleşik Krallık	47.628.000 \$

### ➤ ESKİŞEHİR

ARALIK 2015	
ABD	24.981.000 \$
Almanya	11.239.000 \$
Fransa	6.808.000 \$
Avusturya	2.719.000 \$
Hollanda	2.677.000 \$

ARALIK 2014	
ABD	23.285.000 \$
Almanya	9.326.000 \$
Fransa	6.163.000 \$
Avusturya	2.846.000 \$
Belçika	2.843.000 \$

### ➤ BİLECİK

ARALIK 2015	
Çin	1.220.000 \$
İsveç	602.000 \$
Filipinler	550.000 \$
İtalya	550.000 \$
Lübnan	437.000 \$

ARALIK 2014	
Norveç	1.516.000 \$
İspanya	1.045.000 \$
İrak	835.000 \$
Çin	618.000 \$
Birleşik Krallık	591.000 \$

Bu dönemde, bir önceki yıla göre Bursa ilinden İtalya'ya ihracat artarken Almanya'ya yapılan ihracatta da kısmi bir artış yaşanmıştır. 2014 Aralık ayına kıyasla ABD'ye yapılan ihracatta göze çarpan bir düşüş yaşandığı ortaya çıkmaktadır. Eskişehir ilinde de 2015 yılında Aralık

ayında, bir önceki yılın aynı dönemine göre ABD, Almanya ve Fransa'ya ihracat artmıştır. Bilecik ilinin ihracat rakamları incelendiğinde ise Çin'e olan ihracattaki artışla dikkat çekmektedir.

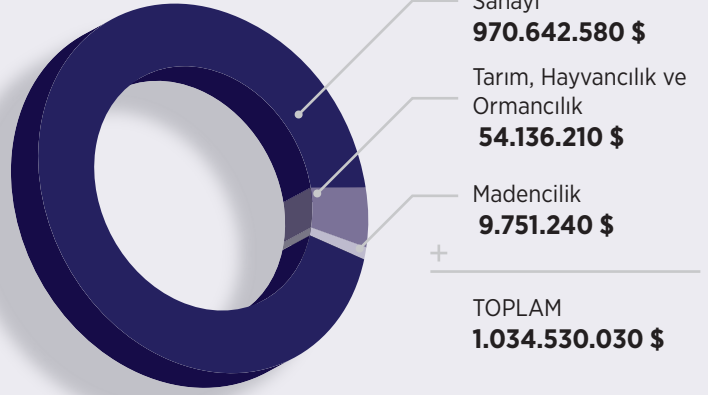
**Kaynak:** Türkiye İhracatçılar Meclisi (TİM), 2016

## İHRACAT GÖSTERGELERİ

### ➤ BURSA

Bursa'dan yapılan ihracatın %94'ünü sanayi sektörü ürünleri oluşturmaktadır

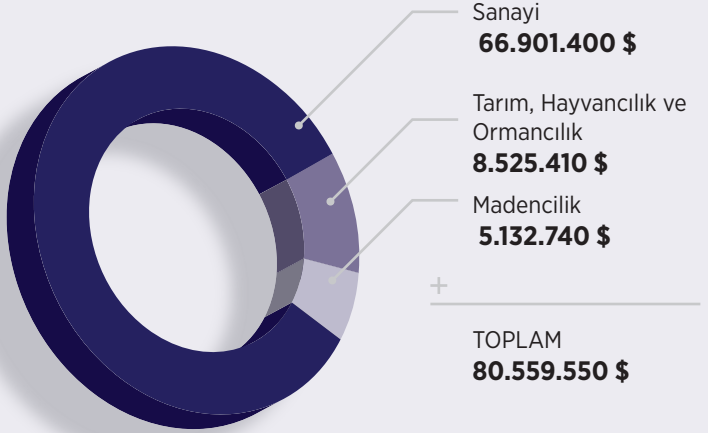
Tarım, hayvancılık ve ormancılık ürünleri ihracatı toplam ihracatın %5'i kadardır. Madencilik sektöründen yapılan ihracat ise %1 dolaylarındadır.



### ➤ ESKİŞEHİR

2015 Kasım ayı döneminde sanayi sektörü, Eskişehir'de toplam ihracatın %83'ünü oluşturmaktadır

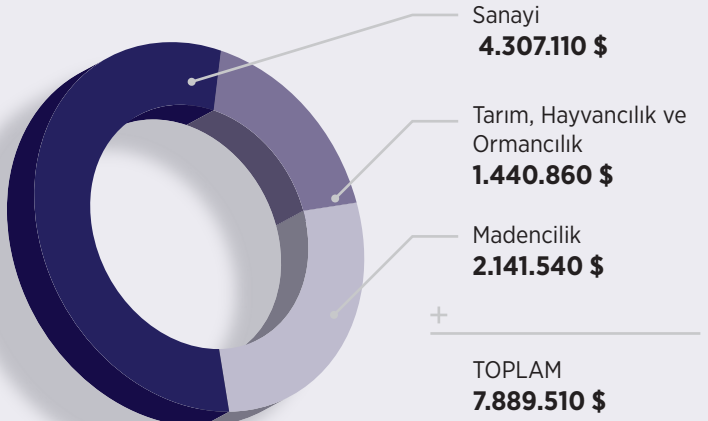
Tarım, hayvancılık ve ormancılık sektöründe bu oran %11 olarak gerçekleşmiş iken madencilik sektörüne ait olan ihracat da toplam ihracatın %6'sı dolaylarındadır.



### ➤ BİLECİK

Sanayi sektörü Bilecik'te %55 pay ile en fazla ihracatı sahip olan sektördür

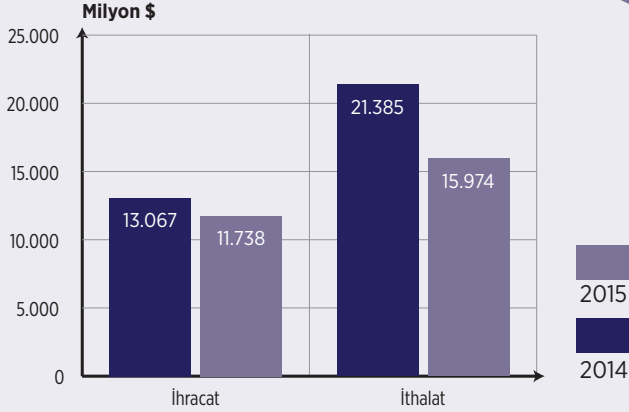
Bilecik ilinde %55'lik ihracat payına sahip olan sanayi sektörünü %27 ile madencilik sektörü takip etmektedir. Tarım, hayvancılık ve ormancılık sektöründen bu dönemde yapılan ihracatın toplam ihracat içindeki payı da %18 dolaylarındadır.



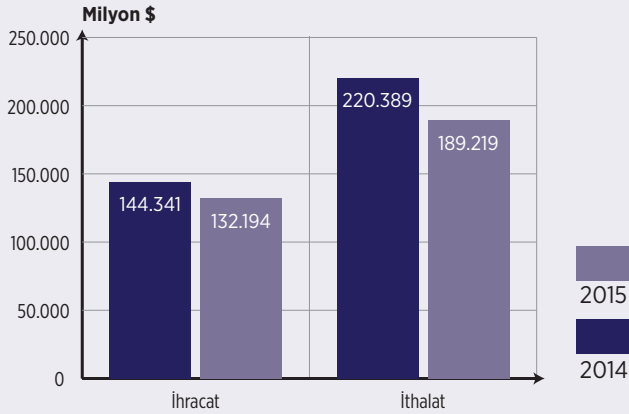
**Kaynak:** Türkiye İhracatçılar Meclisi (TİM), 2016

# DIŞ TİCARET İSTATİSTİKLERİ

## Diş Ticaret, Kasım 2014 - 2015



## Diş Ticaret, Ocak - Kasım 2015



## İhracat %10,2 arttı, ithalat %25,3 azaldı Diş ticaret açığı %49,1 azaldı

Türkiye İstatistik Kurumu ile Gümrük ve Ticaret Bakanlığı işbirliğiyle oluşturulan geçici dış ticaret verilerine göre; ihracat 2015 yılı Kasım ayında, 2014 yılının aynı ayına göre %10,2 azalarak 11 milyar 738 milyon dolar, ithalat %25,3 azalarak 15 milyar 974 milyon dolar olarak gerçekleşti. Kasım ayında dış ticaret açığı %49,1 azalarak 8 milyar 317 milyon dolardan 4 milyar 236 milyon dolara düştü. İhracatın ithalatı karşılama oranı 2014 Kasım ayında %61,1 iken, 2015 Kasım ayında %73,5'e yükseldi.

## Mevsim ve takvim etkilerinden arındırılmış seriye göre ihracat %6,8 azaldı

Mevsim ve takvim etkilerinden arındırılmış seriye göre; 2015 Kasım ayında bir önceki aya göre ihracat %6,8, ithalat %6,3 azaldı. Takvim

etkilerinden arındırılmış seriye göre ise; 2015 yılı Kasım ayında önceki yılın aynı ayına göre ihracat %10,2, ithalat %27,1 azaldı.

### AYLARA GÖRE DIŞ TİCARET, KASIM 2015 (MİLYON ABD \$)

AYLAR	YIL	İHRACAT (FOB)		İTHALAT (CIF)		DIŞ TİCARET DENGESİ		İHRACATIN İTHALATI KARŞILAMA ORANI
		DEĞER	DEĞİŞİM (%)	DEĞER	DEĞİŞİM (%)	DEĞER	DEĞİŞİM (%)	
Ocak-Kasım	2014	144.341		220.389		-76.048		65,5
	2015	132.194	-8,4	189.219	-14,1	-57.025	-25,0	69,9
Kasım	2014	13.067		21.385		-8.317		61,1
	2015	11.738	-10,2	15.974	-25,3	-4.236	-49,1	73,5

Kaynak: Türkiye İstatistik Kurumu, 2016



## DIŞ TİCARET İSTATİSTİKLERİ

### ➤ Avrupa Birliği'nin ihracattaki payı %48 oldu

Avrupa Birliği'nin (AB-28) ihracattaki payı 2014 Kasım ayında %43,8 iken, 2015 Kasım ayında %48 oldu. AB'ye yapılan ihracat, 2014 yılının aynı ayına göre %1,5 azalarak 5 milyar 631 milyon dolar olarak gerçekleşti.

### ➤ En fazla ihracat yapılan 3 ülke Almanya, İngiltere ve Irak oldu

Almanya'ya yapılan ihracat 2015 yılı Kasım ayında 1 milyar 199 milyon dolar olurken, bu ülkeyi sırasıyla İngiltere (867 milyon dolar), Irak (789 milyon dolar) ve İtalya (616 milyon dolar) takip etti.

### ➤ En fazla ithalat Çin, Almanya ve Rusya'dan yapıldı

Çin'den yapılan ithalat, 2015 yılı Ekim ayında 2 milyar 270 milyon dolar oldu. Bu ülkeyi sırasıyla Almanya (1 milyar 820 milyon dolar), Rusya (1 milyar 517 milyon dolar) ve İtalya (925 milyon dolar) izledi.

### ➤ Toplam ihracatın %92,4'ü imalat sanayi ürünleridir.

Teknoloji yoğunluğuna göre dış ticaret verileri, ISIC Rev.3 sınıflaması içinde yer alan imalat sanayi ürünlerini kapsamaktadır. Kasım ayında ISIC Rev.3'e göre imalat sanayi ürünlerinin toplam ihracattaki payı %92,4'tür. Yüksek teknoloji ürünlerinin imalat sanayi ürünleri ihracatı içindeki payı %4,6, orta yüksek teknoloji ürünlerinin payı ise %33,8'dir.

### ➤ İmalat sanayinin toplam ihracattaki payı %81,3'tür

İmalat sanayi ürünlerinin toplam ithalattaki payı %81,3'tür. Yüksek teknoloji ürünlerinin 2015 Kasım ayında imalat sanayi ürünleri ithalatı içindeki payı %16,8, orta yüksek teknoloji ürünlerinin payı ise %45,3'tür.

## Teknoloji Yoğunluğuna Göre Dış Ticaret, Kasım 2015 (Milyon ABD \$)

	KASIM				OCAK-KASIM			
	2014		2015		2014		2015	
	DEĞER	%	DEĞER	%	DEĞER	%	DEĞER	%
	<b>İHRACAT (FOB)</b>							
<b>Toplam</b>	<b>12.010</b>	<b>100,0</b>	<b>10.850</b>	<b>100,0</b>	<b>134.891</b>	<b>100,0</b>	<b>123.714</b>	<b>100,0</b>
Yüksek teknoloji ürünler	463	3,9	4.98	4,6	4.522	3,4	4.434	3,6
Orta yüksek teknoloji ürünler	3.745	31,2	3.670	33,8	42.491	31,5	38.875	31,4
Orta düşük teknoloji ürünler	3.137	26,1	2.681	24,7	39.611	29,4	37.173	30,0
Düşük teknoloji ürünler	4.665	38,8	4.001	36,9	48.268	35,8	43.232	34,9
	<b>İTHALAT (CIF)</b>							
	DEĞER	%	DEĞER	%	DEĞER	%	DEĞER	%
<b>Toplam</b>	<b>16.671</b>	<b>100,0</b>	<b>12.987</b>	<b>100,0</b>	<b>170.560</b>	<b>100,0</b>	<b>152.154</b>	<b>100,0</b>
Yüksek teknoloji ürünler	2.219	13,3	2.186	16,8	23.455	13,8	23.808	15,6
Orta yüksek teknoloji ürünler	6.787	40,7	5.889	45,3	71.669	42,0	67.237	44,2
Orta düşük teknoloji ürünler	5.802	34,8	3.200	24,6	52.210	30,6	40.653	26,7
Düşük teknoloji ürünler	1.862	11,2	1.712	13,2	23.227	13,6	40.456	13,4

Tablodaki rakamlar yuvarlamadan dolayı toplamı vermeyebilir. Teknoloji yoğunluğuna göre ürün grupları sınıflaması OECD tarafından ISIC Rev.3 sınıflaması baz alınarak hazırlanmıştır.

**Kaynak:** Türkiye İstatistik Kurumu, 2016

# DIŐ TİCARET ENDEKSLERİ

## DIŐ Ticaret Endeksleri, Kasım 2015

### İhracat birim deęer endeksi %11,8 azaldı

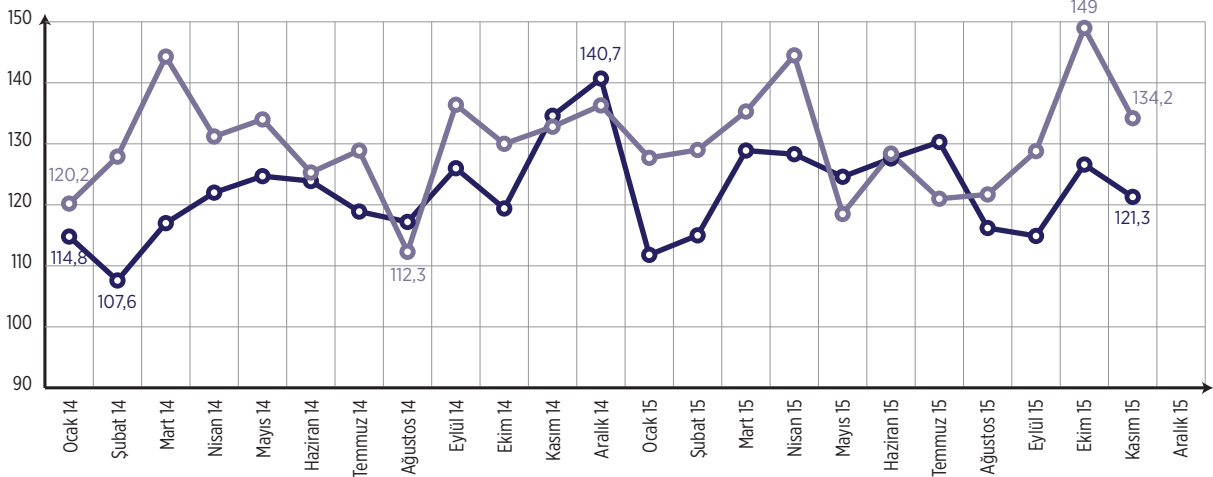
İhracat birim deęer endeksi Kasım ayında bir önceki yılın aynı ayına göre %11,8 azaldı. Endeks bir önceki yılın aynı ayına göre, "gıda, iecek ve tütün"de %9,5, "ham maddeler"de (yakıt hari) %14, "yakıtlar"da %43,4 ve "imalat (gıda, iecek, tütün hari) sanayi"nde %10,2 azaldı.

### İthalat birim deęer endeksi %17,3 azaldı

İthalat birim deęer endeksi Kasım ayında bir önceki yılın aynı ayına göre %17,3 azaldı. Endeks bir önceki yılın aynı ayına göre, "gıda, iecek ve tütün"de %9,4, "ham maddeler"de (yakıt hari) %21,6, "yakıtlar"da %41,9 ve "imalat (gıda, iecek, tütün hari) sanayi"nde %8,2 azaldı.

**İhracat birim deęer endeksi %11,8 azaldı**  
**İthalat birim deęer endeksi %17,3 azaldı**

## DıŐ Ticaret Miktar Endeksleri (2010=100), Kasım 2015



### İhracat miktar endeksi %1,4 arttı

İhracat miktar endeksi Ekim ayında bir önceki yılın aynı ayına göre %14,9 arttı. Endeks bir önceki yılın aynı ayına göre, "gıda, iecek ve tütün"de %19,6, "ham maddelerde (yakıt hari)" %1,3, "yakıtlar"da %4,8 ve "imalat (gıda, iecek, tütün hari) sanayi"nde %8,8 arttı.

### İthalat miktar endeksi %9,6 azaldı

İthalat miktar endeksi Kasım ayında bir önceki yılın aynı ayına göre %9,6 azaldı. Endeks bir önceki yılın aynı ayına göre, "gıda, iecek ve tütün"de %5, "ham maddeler"de (yakıt hari) %1,8, "imalat (gıda, iecek, tütün hari) sanayi"nde %3,3 ve "SITC'de baŐka bir yerde sınıflandırılmayan mallar"da %84,6 azalırken, "yakıtlar"da %2,6 arttı.

**Kaynak:** Türkiye İstatistik Kurumu, 2016

## DIŐ TİCARET ENDEKSLERİ

### ➤ Mevsim ve takvim etkilerinden arındırılmıő ihracat miktar endeksi %3,7 azaldı

Mevsim ve takvim etkilerinden arındırılmıő seriye gre; 2015 Ekim ayında 135 olan ihracat miktar endeksi %3,7 azalarak, 2015 Kasım ayında 130 oldu. Takvim etkilerinden arındırılmıő seriye gre ise; 2014 Kasım ayında 132,9 olan ihracat miktar endeksi %1,4 artarak, 2015 Kasım ayında 134,8 oldu.

### ➤ Mevsim ve takvim etkilerinden arındırılmıő ithalat miktar endeksi %6,9 azaldı

Mevsim ve takvim etkilerinden arındırılmıő seriye gre; 2015 Ekim ayında 126 olan ithalat miktar endeksi %6,9 azalarak, 2015 Kasım ayında 117,4 oldu. Takvim etkilerinden arındırılmıő seriye gre ise; 2014 Kasım ayında 136,7 olan ithalat miktar endeksi %11,4 azalarak, 2015 Kasım ayında 121,1 oldu.

### ➤ Dıő ticaret haddi 2015 yılı Kasım ayında 107,8 olarak gerekleőtı

İhracat birim deęer endeksinin ithalat birim deęer endeksinde blnmesiyle hesaplanan ve 2014 yılı Kasım ayında 101 olarak elde edilmiő olan dıő ticaret haddi, 2015 yılı Kasım ayında 107,8 oldu.

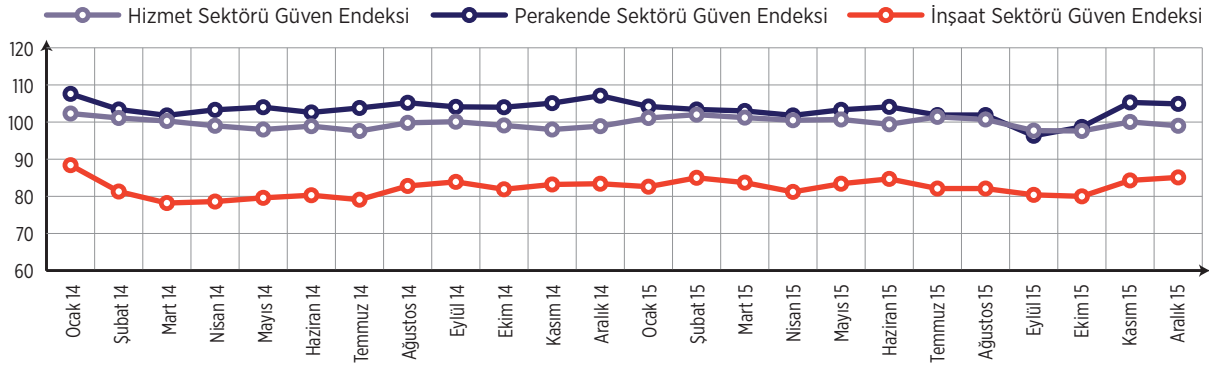
## Dıő Ticaret Endeksleri (2010=100), Kasım 2015

	İHRACAT			İTHALAT		
	ENDEKS		DEęİŐİM (%)	ENDEKS		DEęİŐİM (%)
	2014 Kasım	2015 Kasım	2015 Kasım / 2014 Kasım	2014 Kasım	2015 Kasım	2015 Kasım / 2014 Kasım
<b>BİRİM DEęER ENDEKSLERİ</b>						
Genel	104,1	91,9	-11,8	103,1	85,2	-17,3
Gıda, iecek ve ttn	117,0	105,8	-9,5	102,7	93,9	-9,4
Hammaddeler	108,0	92,9	-14,0	100,4	78,7	-21,6
Yakıtlar	105,7	59,9	-43,4	109,0	63,3	-41,9
İmalat (Gıda, iecek ve ttn hari)	102,8	92,3	-10,2	103,5	95,0	-8,2
SITC'de baőka yerde sınıflandırılmayan mallar	93,4	93,7	0,4	92,5	76,1	-17,8
<b>MİKİTAR ENDEKSLERİ</b>						
Genel	132,3	134,2	1,4	134,2	121,3	-9,6
Gıda, iecek ve ttn	151,9	153,9	1,3	172,4	163,9	-5,0
Hammaddeler	124,0	114,8	-7,4	106,3	104,4	-1,8
Yakıtlar	144,9	172,6	19,1	126,3	129,6	2,6
İmalat (Gıda, iecek ve ttn hari)	131,1	131,6	0,4	120,5	116,5	-3,3
SITC'de baőka yerde sınıflandırılmayan mallar	38,7	72,0	86,3	904,2	139,6	-84,6

Kaynak: Trkiye İstatistik Kurumu, 2016

# SEKTÖREL GÜVEN ENDEKSLERİ

## ➤ Aralık 2015



### Hizmet sektörü güven endeksi %1 azaldı

Mevsim etkilerinden arındırılmış hizmet sektörü güven endeksi Kasım ayında 100,05 iken, Aralık ayında 99,02 değerine düştü. Hizmet sektörü güven endeksindeki bu azalış; son üç aylık dönemde "hizmetlere olan talebin" artacağına değerlendiren ve gelecek üç aylık dönemde "hizmetlere olan talebin" artacağını bekleyen girişim yöneticisi sayısının azalmasından kaynaklandı. Son üç aylık dönemde "iş durumunun" arttığını değerlendiren girişim yöneticisi sayısı ise arttı. Hizmet sektöründe bir önceki aya göre; hizmetlere olan talep ve hizmetlere olan talep beklentisi endeksleri sırasıyla %0,5 ve %2,4 azalırken, iş durumu endeksi %0,2 arttı.

### Perakende ticaret sektörü güven endeksi %0,4 azaldı

Mevsim etkilerinden arındırılmış perakende ticaret sektörü güven endeksi Aralık ayında 104,93 değerine düştü. Perakende ticaret sektörü güven endeksindeki bu düşüş; "mevcut mal stok seviyesinin" mevsim normallerinin altında olduğunu değerlendiren ve "iş hacmi-satışların" artacağını bekleyen girişim yöneticisi sayısının azalmasından kaynaklandı. Son üç aylık dönemde "iş hacmi-satışların" arttığını değerlendiren girişim yöneticisi sayısı ise arttı. Perakende ticaret sektöründe bir önceki aya göre; mevcut mal stok seviyesi ve iş hacmi-satışlar beklentisi endeksleri sırasıyla %1,6 ve %2,1 azalırken, iş hacmi-satışlar endeksi %2,9 arttı.

### İnşaat sektörü güven endeksi %0,7 arttı

Mevsim etkilerinden arındırılmış inşaat sektörü güven endeksi bir önceki ayda 84,53 iken, Aralık ayında 85,11 değerine yükseldi. İnşaat sektörü güven endeksindeki bu artış; "alınan kayıtlı siparişlerin mevcut düzeyinin" mevsim normallerinin üzerinde olduğunu değerlendiren ve gelecek üç aylık dönemde "toplam çalışan sayısında" artış bekleyen girişim yöneticisi sayısının artmasından kaynaklandı. İnşaat sektöründe bir önceki aya göre; alınan kayıtlı siparişlerin mevcut düzeyi ve toplam çalışan sayısı beklentisi endeksleri sırasıyla %0,1 ve %1,1 arttı.

### Mevsim Etkilerinden Arındırılmış Sektörel Güven Endeksleri, Alt Kalemleri ve Değişim Oranları, Aralık 2015

	ENDEKS		BİR ÖNCEKİ AYA GÖRE DEĞİŞİM (%)	
	2015 11	2015 12	2015 11	2015 12
<b>Hizmet Sektörü Güven Endeksi</b>	<b>100,05</b>	<b>99,02</b>	<b>1,9</b>	<b>-1,0</b>
İş durumu (son 3 aylık dönemde)	92,99	93,20	0,2	0,2
Hizmetlere olan talep (son 3 aylık dönemde)	92,84	92,33	0,1	-0,5
Hizmetlere olan talep beklentisi (gelecek 3 aylık dönemde)	114,32	111,53	4,7	-2,4
<b>Perakende Ticaret Sektörü Güven Endeksi</b>	<b>105,37</b>	<b>104,93</b>	<b>4,6</b>	<b>-0,4</b>
İş hacmi-satışlar (son 3 aylık dönemde)	95,33	98,09	4,0	2,9
Mevcut mal stok seviyesi (*)	98,85	97,32	-4,3	-1,6
İş hacmi-satışlar beklentisi (gelecek 3 aylık dönemde)	121,93	119,38	13,5	-2,1
<b>İnşaat Sektörü Güven Endeksi</b>	<b>84,53</b>	<b>85,11</b>	<b>5,0</b>	<b>0,7</b>
Alınan kayıtlı siparişlerin mevcut düzeyi	64,70	64,75	5,9	0,1
Toplam çalışan sayısı beklentisi (gelecek 3 aylık dönemde)	104,37	105,47	4,5	1,1

(\*) Mevcut mal stok seviyesi yayılma endeksinin artışı stok azalışını, azalışı ise stok artışı göstermektedir.

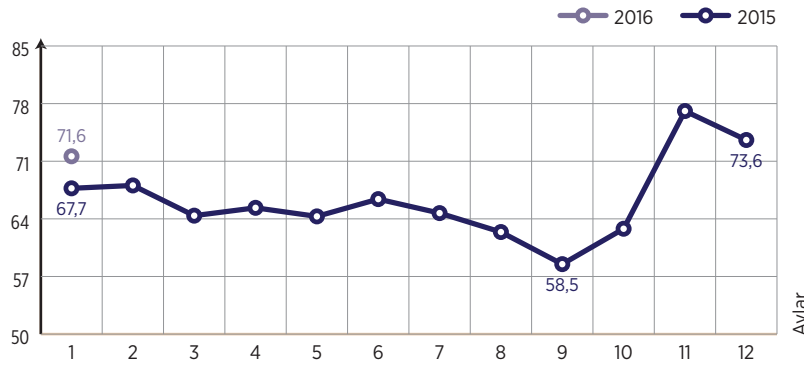
Kaynak: Türkiye İstatistik Kurumu, 2016

# TÜKETİCİ GÜVEN ENDEKSİ

## ➔ Ocak 2016

Türkiye İstatistik Kurumu ve Türkiye Cumhuriyet Merkez Bankası işbirliği ile yürütülen tüketici eğilim anketi sonuçlarından hesaplanan tüketici güven endeksi, Ocak ayında bir önceki aya göre %2,7 oranında azaldı; Aralık ayında 73,58 olan endeks Ocak ayında 71,62 oldu.

Tüketici güven endeksi **%2,7** azaldı



## Tasarruf etme ihtimali %10,1 arttı

Tasarruf etme ihtimali endeksi %10,1 oranında arttı. Aralık ayında 22,79 olan endeks, Ocak ayında 25,09 değerine yükseldi. Bu artış, tüketicilerin gelecek 12 aylık dönemde tasarruf etme ihtimallerinin bir önceki aya göre arttığını göstermektedir.

## İşsiz sayısı beklentisi %6,2 azaldı

İşsiz sayısı beklentisi endeksi bir önceki aya göre %6,2 oranında azalarak, Ocak ayında 73,57 değerine düştü. Bu düşüş, gelecek 12 aylık dönemde işsiz sayısında azalış bekleyenlerin azalmasından kaynaklandı.

## Hanenin maddi durum beklentisi %1,1 azaldı

Hanenin maddi durum beklentisi endeksi bir önceki aya göre %1,1 oranında azaldı. Aralık ayında 93,19 olan endeks değeri Ocak ayında 92,17 oldu. Bu düşüş, gelecek 12 aylık dönemde hanenin maddi durumunun daha iyi olacağını bekleyenlerin oranının azalmasından kaynaklandı.

## Tüketici Güven Endeksi, Alt Kalemleri ve Değişim Oranları, Ocak 2016

	ENDEKS			BİR ÖNCEKİ AYA GÖRE DEĞİŞİM ORANI (%)	
	2015	2015	2016	2015	2016
	11	12	01	12	01
<b>Tüketici Güven Endeksi (*)</b>	<b>77,15</b>	<b>73,58</b>	<b>71,62</b>	<b>-4,6</b>	<b>-2,7</b>
Hanenin maddi durum beklentisi	95,66	93,19	92,17	-2,6	-1,1
Genel ekonomik durum beklentisi	105,90	99,91	95,65	-5,6	-4,3
İşsiz sayısı beklentisi (**)	84,66	78,41	73,57	-7,4	-6,2
Tasarruf etme ihtimali	22,37	22,79	25,09	1,9	10,1

(\*) Beklentiler, gelecek 12 ay için sorgulanmaktadır.  
(\*\*) İşsiz sayısı beklentisi endeksinin artması, işsiz sayısı beklentisinde azalışı, azalması ise işsiz sayısı beklentisinde artışı göstermektedir.

Kaynak: Türkiye İstatistik Kurumu, 2016

# SANAYİ ÜRETİM ENDEKSİ

Mevsim ve takvim etkisinden arındırılmış sanayi üretimi bir önceki aya göre %0,9 azaldı

## ➤ Kasım 2015

Sanayinin alt sektörleri (2010=100 temel yılı) incelendiğinde, 2015 yılı Kasım ayında bir önceki aya göre madencilik ve taşocaklığı sektörü endeksi %3,8, imalat sanayi sektörü endeksi %0,7 ve elektrik, gaz, buhar ve iklimlendirme üretimi ve dağıtım sektörü endeksi ise %0,7 azaldı.

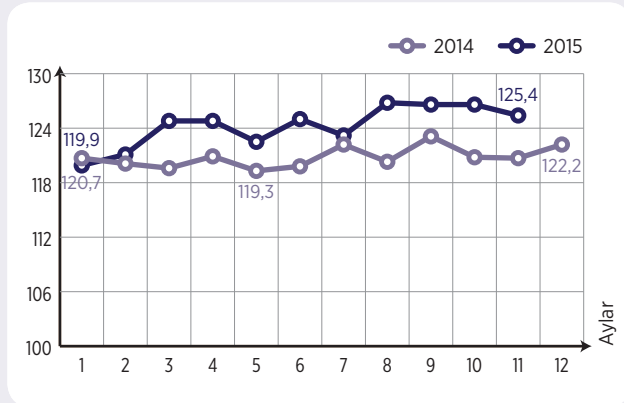
Sanayinin alt sektörleri (2010=100 temel yılı) incelendiğinde, 2015 yılı Kasım ayında bir önceki yılın aynı ayına göre madencilik ve taşocaklığı sektörü endeksi %6,6 azalırken, imalat sanayi sektörü endeksi %4,3 ve elektrik, gaz, buhar ve iklimlendirme üretimi ve dağıtım sektörü endeksi %2,4 arttı.

Takvim etkisinden arındırılmış sanayi üretimi bir önceki yılın aynı ayına göre %3,5 arttı

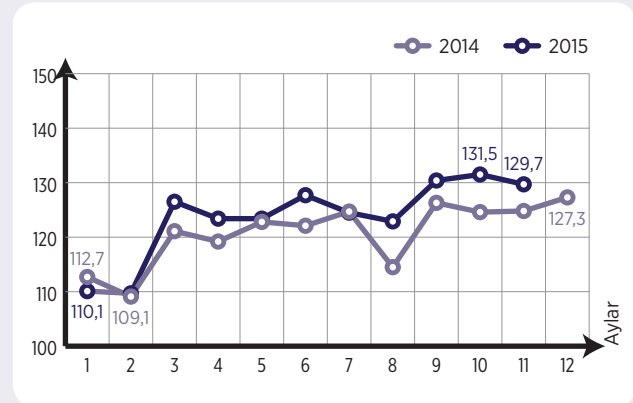
## Sanayi Üretim Endeksi ve Değişim Oranları (2010=100), Kasım 2015

Sektör	ARINDIRILMAMIŞ	TAKVİM ETKİSİNDEN ARINDIRILMIŞ		MEVSİM VE TAKVİM ETKİSİNDEN ARINDIRILMIŞ	
	Endeks	Endeks	Yıllık Değişim (%)	Endeks	Aylık Değişim (%)
Toplam Sanayi	130,0	129,7	3,5	125,4	-0,9
Madencilik ve Taşocaklığı	110,0	108,8	-6,6	105,0	-3,8
İmalat Sanayi	133,0	132,9	4,3	127,2	-0,7
Elektrik, Gaz, Buhar ve İklimlendirme Üretimi ve Dağıtım	119,7	118,8	2,4	123,6	-0,7

## Mevsim ve Takvim Etkisinden Arındırılmış Sanayi Üretim Endeksi (2010=100), Kasım 2015



## Takvim Etkisinden Arındırılmış Sanayi Üretim Endeksi (2010=100), Kasım 2015



Kaynak: Türkiye İstatistik Kurumu, 2016



## SANAYİ ÜRETİM ENDEKSİ VE ŞİRKET İSTATİSTİKLERİ

Mevsim ve takvim etkisinden arındırılmış ana sanayi gruplarında en yüksek düşüş dayanıklı tüketim malı imalatında gerçekleşti

Ana sanayi grupları (MIGs) sınıflamasına göre, 2015 yılı Kasım ayında bir önceki aya göre en yüksek düşüş %6,5 ile dayanıklı tüketim malı imalatında gerçekleşti.

### Ana Sanayi Gruplarına Göre Endeks ve Değişim Oranları (2010=100), Kasım 2015

Sektör	ARINDIRILMAMIŞ	TAKVİM ETKİSİNDEN ARINDIRILMIŞ		MEVSİM VE TAKVİM ETKİSİNDEN ARINDIRILMIŞ	
	Endeks	Endeks	Yıllık Değişim (%)	Endeks	Aylık Değişim (%)
Toplam Sanayi	130,0	129,7	3,5	125,4	-0,9
Ara malı imalatı	126,0	126,0	2,8	123,0	-0,7
Dayanıklı Tüketim Malı İmalatı	129,3	126,6	1,5	122,4	-6,5
Dayanısız Tüketim Malı İmalatı	133,5	133,6	0,9	121,9	0,0
Enerji	115,0	113,7	2,0	117,3	-1,0
Sermaye Malı İmalatı	149,3	149,5	10,3	145,2	-0,8

Mevsim ve takvim etkisinden arındırılmış imalat sanayiinde en yüksek düşüş diğer ulaşım araçlarının imalatında gerçekleşti

İmalat sanayi alt sektörleri incelendiğinde, 2015 yılı Kasım ayında bir önceki aya göre en yüksek düşüş %15,0 ile diğer ulaşım araçlarının imalatında gerçekleşti. Bu düşüşü, %12,9 ile makine ve ekipmanların kurulumu ve onarımı ve %10,8 ile temel eczacılık ürünlerinin ve eczacılığa ilişkin malzemelerin imalatı takip etti.

Mevsim ve takvim etkisinden arındırılmış imalat sanayiinde en yüksek artış diğer metalik olmayan mineral ürünlerin imalatında gerçekleşti

İmalat sanayi alt sektörleri incelendiğinde, 2015 yılı Kasım ayında bir önceki aya göre en yüksek artış %3,6 ile diğer metalik olmayan mineral ürünlerin imalatında gerçekleşti. Bu artışı, %3,3 ile deri ve ilgili ürünlerin imalatı ve %3,2 ile başka yerde sınıflandırılmamış makine ve ekipman imalatı takip etti.

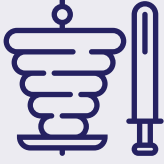
*Kaynak: Türkiye İstatistik Kurumu, 2016*

## ➤ KURULAN VE KAPANAN ŞİRKET İSTATİSTİKLERİ

NUTS 3 KODU	İL ADI	2015 ARALIK (BİR AYLIK)									2014 ARALIK (BİR AYLIK)								
		KURULAN			TASFİYE			KAPANAN			KURULAN			TASFİYE			KAPANAN		
		Şirket	Kooperatif	Ger. Kişi Tic. İşl.	Şirket	Kooperatif	Şirket	Kooperatif	Ger. Kişi Tic. İşl.	Şirket	Kooperatif	Ger. Kişi Tic. İşl.	Şirket	Kooperatif	Şirket	Kooperatif	Ger. Kişi Tic. İşl.		
TR411	BURSA	230	2	89	19	7	37	12	19	185	4	148	44	7	44	15	120		
TR412	ESKİŞEHİR	41	0	87	4	0	8	1	38	35	1	112	12	0	15	4	61		
TR413	BİLECİK	5	0	18	0	0	2	0	7	3	0	7	0	0	3	1	17		
<b>TOPLAM</b>		276	2	194	23	7	47	13	64	223	5	267	56	7	62	20	198		

*Kaynak: TOBB Kurulan/Kapanan Şirket İstatistikleri, 2016*

# BİLİYOR MUYDUNUZ



- Tüm dünyada Türkçe adıyla bilinen döner kebabın ilk kez 1867 yılında Bursa'da İskender Efendi tarafından bugünkü Kayhan Çarşısı'nda yapıldığını

- Dünyanın ilk Türk Kahvesi Geçici Müzesi'nin Türk Dünyası Kültür Başkentliği etkinlikleri kapsamında Eskişehir'de açıldığını



- Osmanlı'nın ilk ruhsatlı maden suyunun, bugün Uludağ Madensuyu olarak bildiğimiz Keşişdağı Madensuyu olduğunu

- Orduya at yetiştirmek için Eskişehir'in Mahmudiye ilçesinde kurulan Çiftlikat-1 Hümayun'un Osmanlı'nın ilk modern harası olduğunu



- Milli Mücadele'de TBMM'ye ilk telgrafın çekildiği ilin Bilecik olduğunu

## ➤ Bazı Tanımlar

**Dış ticaret haddi:** İhracat birim değer endeksinin İthalat birim değer endeksine bölünmesi ile bulunur

**Girişimlerin doğumu:** Daha önceki yıllarda aktif çalışanı olmayıp ilgili yıl içinde en az bir ücretli çalışanı ile aktif olan girişimleri ifade etmektedir

**Girişimlerin ölümü:** Sonraki yıllarda herhangi bir ücretli çalışanı olmayan ve ilgili yıl içinde en az bir ücretli çalışanı ile aktif olan girişimleri ifade etmektedir

**İhracat birim değer endeksi:** İhracatın birim

değerlerinde meydana gelen değişimdir

**İstihdam oranı:** Çalışan insan sayısının, çalışabilir yaştaki insan sayısına bölünmesiyle bulunan orandır

**İşgücüne katılma oranı:** İşgücünün kurumsal olmayan çalışma çağındaki nüfus içindeki oranıdır

**İşsizlik oranı:** İş bulamayan nüfusun toplam işgücüne oranıdır

**İşveren girişim:** Herhangi bir referans yılda en az bir ücretli çalışanı ile aktif olan girişimleri

ifade eder

**İthalat birim değer endeksi:** İthalatın birim değerlerinde meydana gelen değişimdir

**TÜFE:** Halkın en fazla kullanmış olduğu mal ve hizmetlerin ortalama fiyat artışıdır

**Tüketici güven endeksi:** Tüketicilerin ekonomideki beklentilerini belirleyen bir ölçüttür

**Sanayi üretim endeksi:** Sanayi üretiminde meydana gelen artış ya da azalışı ifade eder

**ÜFE:** Genel olarak üreticilerin girdilerindeki ortalama fiyat artışıdır







[www.bebka.org.tr](http://www.bebka.org.tr)



[www.bebka.org.tr](http://www.bebka.org.tr)

Yeni Yalova Yolu 4.Km Buttım İş Merkezi Buttım  
Plaza Kat 6 16250 Osmangazi/Bursa TÜRKİYE

Telefon 0224 211 13 27 • Faks 0224 211 13 29