

# EKONOMİ GÖSTERGELERİ

ŞUBAT 2016



**BEBKA**

Bursa Eskişehir Bilecik Kalkınma Ajansı

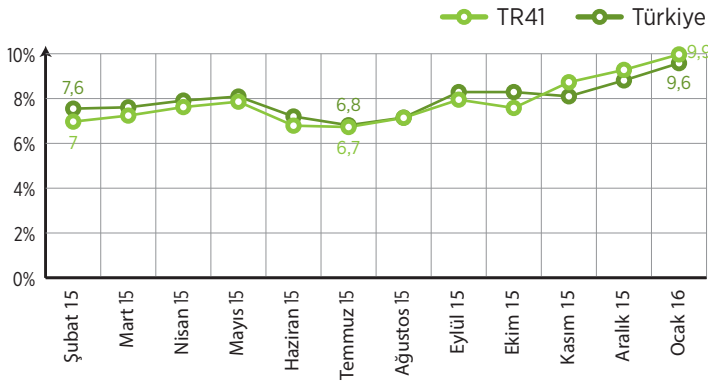


**Ekonomi Göstergeleri Bülteni**  
**2016-02**

[www.bebka.org.tr](http://www.bebka.org.tr)

## ENFLASYON GÖSTERGELERİ

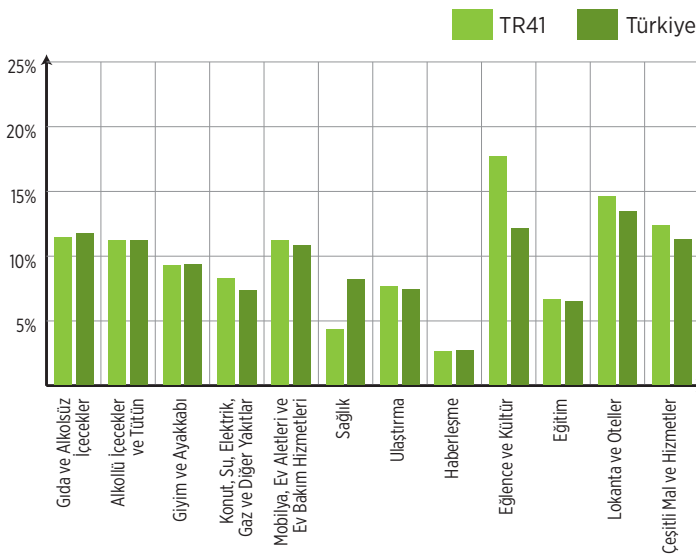
### ➤ TÜKETİCİ FİYATLARI ENDEKSİ (TÜFE)



2016 yılı Ocak ayında 2003 Temel Yıllı Tüketici Fiyatları Endeksi bir önceki aya göre ülke genelinde %1,82, TR41 Bölgesinde ise %2,01 artış yaşamıştır.

**Ülke geneli yıllık en fazla artış %13,43 ile lokanta ve oteller grubunda gerçekleşti.** TÜFE'de, bir önceki yılın aynı ayına göre eğlence ve kültür (%12,05), gıda ve alkolsüz içecekler (%11,69), çeşitli mal ve hizmetler (%11,21), alkollü içecekler ve tütün (%11,17) artışın yüksek olduğu diğer ana harcama gruplarıdır.

### ➤ TÜFE ANA HARCAMA GRUPLARI



TÜFE'de Türkiye geneli yıllık enflasyon %9,58 TR41 Bölgesinde ise %9,97 olarak gerçekleşti

**Aylık en yüksek artış %9,60 ile alkollü içecekler ve tütün grubunda oldu.** Ana harcama grupları itibariyle 2016 yılı Ocak ayında endekste yer alan gruplardan gıda ve alkolsüz içeceklerde %4,28, çeşitli mal ve hizmetlerde %2,71, sağlıkta %2,42 ve eğlence ve kültürde %2,09 artış gerçekleşti.

**Aylık düşüş gösteren tek grup %6,71 ile giyim ve ayakkabı oldu.** Ana harcama grupları itibariyle 2016 yılı Ocak ayında endekste yer alan gruplardan sadece giyim ve ayakkabı grubunda %6,71 oranında düşüş gerçekleşti.

**Aylık en yüksek artış %2,81 ile TRC2 (Şanlıurfa, Diyarbakır)'de oldu.** İstatistiki Bölge Birim Sınıflaması (İBBS) 2. Düzey'de bulunan 26 bölge içinde, bir önceki yılın aynı ayına göre en yüksek artış %10,67 ile TR62 (Adana, Mersin) ve TRC1 (Gaziantep, Adıyaman, Kilis) bölgelerinde ve on iki aylık ortalamalara göre en yüksek artış %8,56 ile TR31 (İzmir) bölgesinde gerçekleşti.

TR41 Bölgesinde ana harcama gruplarında bir önceki yılın aynı ayına göre en yüksek artış %14,14 ile eğlence ve kültür grubunda gerçekleşti

Endekste yer alan diğer gruplardan lokanta ve otellerde %14,59, çeşitli mal ve hizmetler grubunda %12,32, gıda ve alkolsüz içeceklerde %11,38, ev eşyasında %11,17, alkollü içecekler ve tütün %11,15, giyim ve ayakkabıda %9,20, konut, su, elektrik, gaz ve diğer yakıtlar grubunda %8,20, ulaşımda %7,64, eğitimde %6,60, sağlıkta %4,30, haberleşmede %2,62 artış yaşandı.

*Kaynak: TÜİK Enflasyon ve Fiyat İstatistikleri, 2016*

## ENFLASYON GÖSTERGELERİ

Yurt İçi Üretici Fiyat Endeksi  
aylık %0,55 arttı

### Yurt İçi Üretici Fiyat Endeksi Ocak 2016

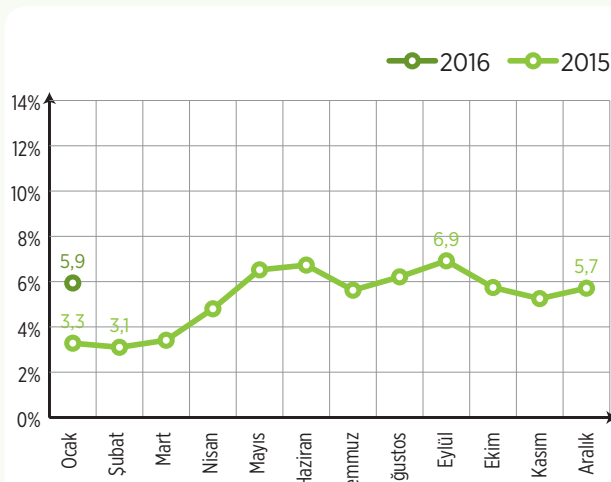
Yurt içi üretici fiyat endeksi (Yİ-ÜFE), 2016 yılı Ocak ayında bir önceki aya göre %0,55 artış, bir önceki yılın Aralık ayına göre %0,55 artış, bir önceki yılın aynı ayına göre %5,94 artış ve on iki aylık ortalamalara göre %5,50 artış gösterdi.

#### Yurt İçi Üretici Fiyat Endeksi ve Değişim Oranları (2003=100), Ocak 2016

SEKTÖRLER (NACE REV.2)	ENDEKS	AYLIK DEĞİŞİM (%)	ÖNCEKİ YILIN ARALIK AYINA GÖRE DEĞİŞİM (%)	ÖNCEKİ YILIN AYNI AYINA GÖRE DEĞİŞİM (%)	ON İKİ AYLIK ORTALAMALARA GÖRE DEĞİŞİM (%)
<b>Yİ-ÜFE</b>	<b>250,67</b>	<b>0,55</b>	<b>0,55</b>	<b>5,94</b>	<b>5,50</b>
B-Madencilik ve Taşocakçılığı	328,68	-1,20	-1,20	-0,63	-1,66
C-İmalat Sanayi	248,01	0,56	0,56	6,77	6,15
D-Elektrik, Gaz	238,69	0,96	0,96	0,20	0,58
E-Su temini	259,81	2,20	2,20	10,14	20,45

#### Yurt İçi Üretici Fiyat Endeksi Ana Sanayi Grupları ve Değişim Oranları (2003=100), Ocak 2016

ANA SANAYİ GRUPLARI	Yurt İçi ÜFE	250,67	0,55	0,55	5,94	5,50
Ara mali	250,45	0,60	0,60	6,15	5,27	
Dayanıklı Tüketim Mali	189,95	3,21	3,21	13,80	10,11	
Dayanısız Tüketim Mali	236,36	0,77	0,77	5,65	9,48	
Enerji	310,80	-2,33	-2,33	-2,49	-4,39	
Sermaye Mali	219,38	1,65	1,65	11,78	6,52	



#### En yüksek aylık artış diğer ulaşım araçlarında gerçekleşti

Bir önceki aya göre endekslerin en fazla artış gösterdiği alt sektörler; diğer ulaşım araçları (%5,85), kömür ve linyit (%4,73), diğer mamul eşyalar (%4,41) alt sektörleridir. Buna karşılık ham petrol ve doğal gaz (%-26,05), kok ve rafine petrol ürünleri (%-11,67) ve tütün ürünleri (%-3,23) bir ay önceye göre endekslerin en fazla düştüğü alt sektörler oldu.

#### Ana sanayi gruplarında en yüksek aylık artış dayanıklı tüketim mallarında gerçekleşti

Ana sanayi grupları sınıflamasına göre 2016 yılı Ocak ayında en yüksek aylık ve yıllık artış dayanıklı tüketim mallarında gerçekleşti.

Kaynak: TÜİK Enflasyon ve Fiyat İstatistikleri, 2016

# İHRACAT GÖSTERGELERİ

## İHRACAT (ABD DOLARI, Kanuni Merkez Bazında)

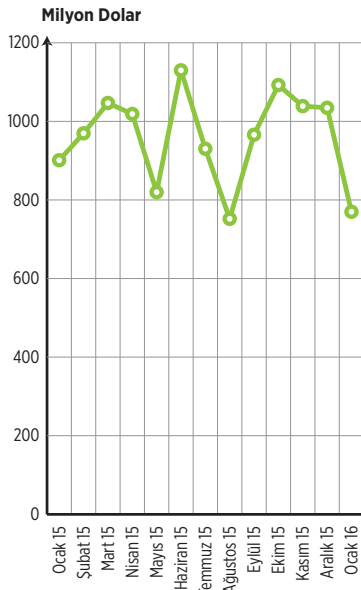
	OCAK 2016	OCAK 2015	ARTIŞ-AZALIŞ
Bursa	769.927.000 \$	898.916.000 \$	-128.989.000 \$
Eskişehir	64.618.000 \$	72.093.000 \$	-7.475.000 \$
Bilecik	6.850.000 \$	12.201.000 \$	-5.351.000 \$

Not: Rakamlar yuvarlamaya tabi tutulmuştur

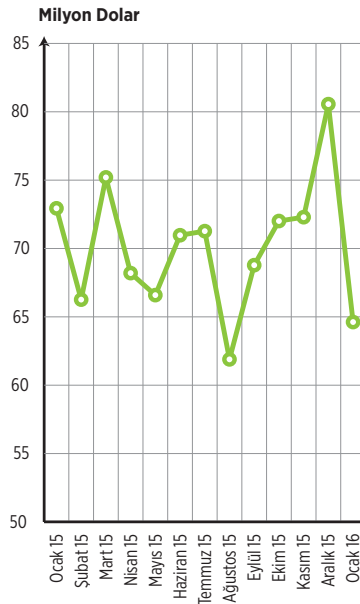
TR41 Bölgesi illerinden Bursa'da 2016 yılı Ocak ayında 770 milyon dolara yaklaşan bir ihracat gerçekleştirilmiştir. 2015 yılı ile kıyaslandığında 2016 yılında döneminde Bursa'dan yapılan toplam ihracatta 130 milyon dolara yakın bir azalış yaşanmıştır. Aynı dönem kıyaslandığında, Eskişehir ihracatında da 5 milyon bir azalış gerçekleşmiştir. Göreceli olarak

Bursa ve Eskişehir illerine göre daha az ihracata sahip olan Bilecik'te ise, 2016 yılının Ocak ayında ihracat 6.9 milyon dolara yaklaşan bir değere sahip olmuştur. 2015 yılı ile kıyaslandığında, Bilecik'te aynı dönemde 5 milyon doları aşan bir azalış yaşandığı ortaya çıkmaktadır.

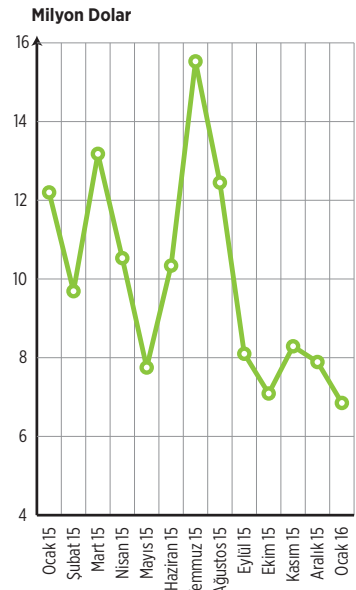
### BURSA



### ESKİŞEHİR



### BİLECİK



Kaynak: Türkiye İhracatçılar Meclisi (TİM), 2016

## İHRACAT GÖSTERGELERİ

2016 yılı Ocak ayında TR41 Bölgesinde en fazla ihracat yapılan 5 ülke arasında Almanya, Fransa ve İtalya önde gelmektedir.

### ➤ ÜLKELER BAZINDA İHRACAT

#### ➤ BURSA

OCAK 2016	
Almanya	135.209.000 \$
İtalya	76.998.000 \$
Fransa	73.580.000 \$
Birleşik Krallık	48.098.000 \$
Romanya	45.333.000 \$

OCAK 2015	
Almanya	149.308.000 \$
Birleşik Krallık	90.912.000 \$
Fransa	82.488.000 \$
İtalya	81.162.000 \$
ABD	52.119.000 \$

#### ➤ ESKİŞEHİR

OCAK 2016	
ABD	18.634.000 \$
Almanya	7.578.000 \$
Fransa	6.856.000 \$
Avusturya	4.343.000 \$
Romanya	2.475.000 \$

OCAK 2015	
ABD	21.525.000 \$
Almanya	8.525.000 \$
Fransa	5.386.000 \$
Avusturya	3.325.000 \$
Hollanda	3.234.000 \$

#### ➤ BİLECİK

ARALIK 2015	
İspanya	969.000 \$
İsveç	758.000 \$
Çin	757.000 \$
Romanya	486.000 \$
İsrail	440.000 \$

ARALIK 2014	
Norveç	3.674.000 \$
İspanya	2.061.000 \$
Romanya	687.000 \$
İtalya	652.000 \$
Çin	642.000 \$

Bu dönemde, bir önceki yıla göre Bursa ilinden Almanya, İtalya, Fransa ve Birleşik Krallık'a yapılan ihracat miktarlarında azalışlar yaşanmıştır. 2015 Ocak ayına kıyasla en fazla düşüş Birleşik Krallık'a yapılan ihracattır. Eskişehir ilinde de 2016 yılında Ocak ayında, bir önceki yılın

aynı dönemine göre Avusturya'ya ihracat artarken ABD, Almanya ve Fransa'ya olan ihracatlar azalmıştır. Bilecik ilinin ihracat rakamları incelendiğinde ise Bursa ve Eskişehir illerinde olduğu gibi ihracattaki azalışlar dikkat çekmektedir.

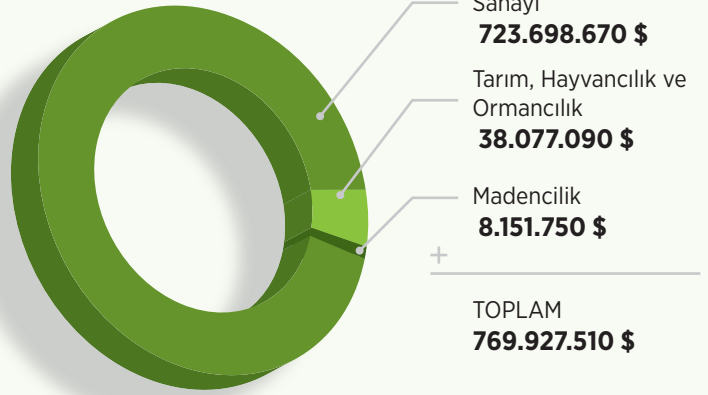
**Kaynak:** Türkiye İhracatçılar Meclisi (TİM), 2016

## İHRACAT GÖSTERGELERİ

### ➤ BURSA

Sanayi sektörü Bursa'dan yapılan ihracatın %94'ünü oluşturmaktadır

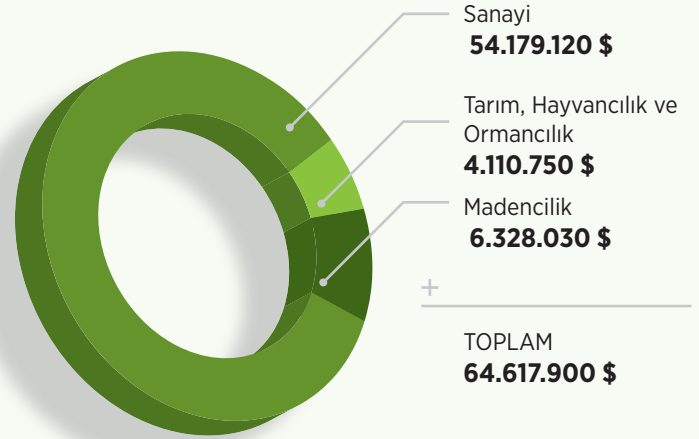
Tarım, hayvancılık ve ormancılık ürünleri ihracatı toplam ihracatın %5'i kadardır. Madencilik sektöründen yapılan ihracat ise %1 dolaylarındadır.



### ➤ ESKİŞEHİR

Eskişehir'de toplam ihracatın %84'ünü sanayi sektörü oluşturmaktadır

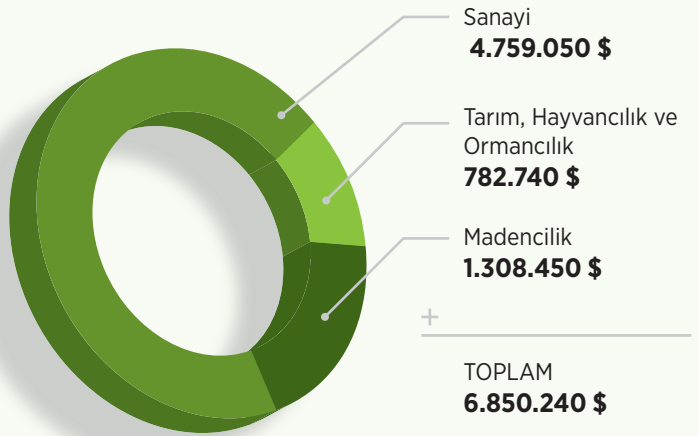
Tarım, hayvancılık ve ormancılık sektöründe bu oran %6 olarak gerçekleşmiş iken madencilik sektörüne ait olan ihracat da toplam ihracatın %10'u dolaylarındadır.



### ➤ BİLECİK

İhracatta %70 paya sahip sanayi sektörü Bilecik ilinde ön plana çıkmaktadır

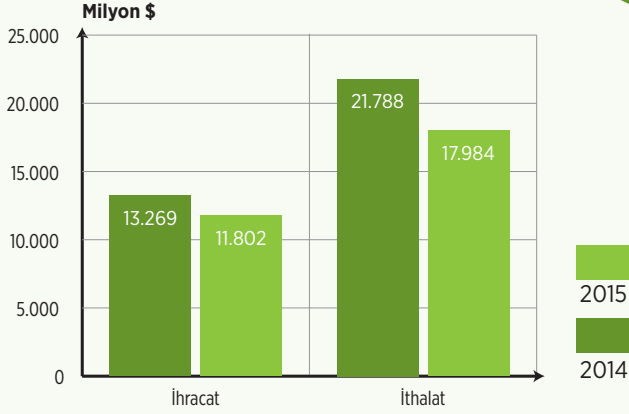
Bilecik ilinde %70'lik ihracat payına sahip olan sanayi sektörünü %19 ile madencilik sektörü takip etmektedir. Tarım, hayvancılık ve ormancılık sektöründen bu dönemde yapılan ihracatın toplam ihracat içindeki payı da %11 dolaylarındadır.



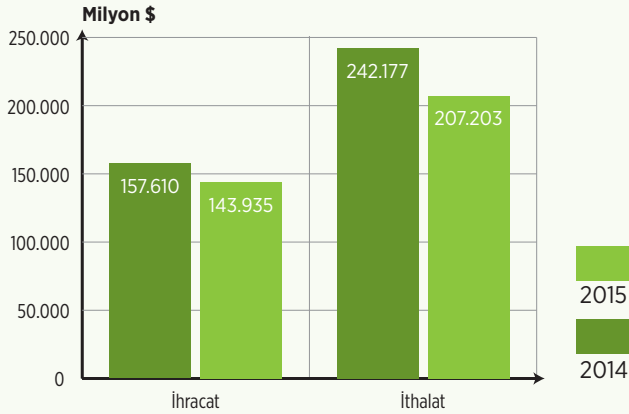
*Kaynak: Türkiye İhracatçılar Meclisi (TİM), 2016*

# DIŞ TİCARET İSTATİSTİKLERİ

## Dış Ticaret, Aralık 2014 - 2015



## Dış Ticaret, Ocak - Aralık 2015



## İhracat %11,1, ithalat %17,5 azaldı Dış ticaret açığı %24,7 azaldı

Türkiye İstatistik Kurumu ile Gümrük ve Ticaret Bakanlığı işbirliğiyle oluşturulan geçici dış ticaret verilerine göre; ihracat 2015 yılı Aralık ayında, 2014 yılının aynı ayına göre %11,1 azalarak 11 milyar 802 milyon dolar, ithalat %17,5 azalarak 17 milyar 984 milyon dolar olarak gerçekleşti. Aralık ayında dış ticaret açığı %27,4 azalarak 8 milyar 519 milyon dolardan 6 milyar 183 milyon dolara düştü. İhracatın ithalatı karşılama oranı 2014 Aralık ayında %60,9 iken, 2015 Aralık ayında %65,6'ya yükseldi.

## Mevsim ve takvim etkilerinden arındırılmış seriye göre ihracat %1,3 azaldı

Mevsim ve takvim etkilerinden arındırılmış seriye göre; 2015 Aralık ayında bir önceki aya göre ihracat %1,3 azaldı, ithalat %2,9 arttı. Takvim

etkilerinden arındırılmış seriye göre ise; 2015 yılı Aralık ayında önceki yılın aynı ayına göre ihracat %11,1, ithalat %17,6 azaldı.

### AYLARA GÖRE DIŞ TİCARET, ARALIK 2015 (MİLYON ABD \$)

AYLAR	YIL	İHRACAT (FOB)		İTHALAT (CIF)		DIŞ TİCARET DENGESİ		İHRACATIN İTHALATI KARŞILAMA ORANI
		DEĞER	DEĞİŞİM (%)	DEĞER	DEĞİŞİM (%)	DEĞER	DEĞİŞİM (%)	
Ocak-Aralık	2014	157.610		242.177		-84.567		65,1
	2015	143.935	-8,7	207.203	-14,4	-63.268	-25,2	69,5
Aralık	2014	13.269		21.788		-8.519		60,9
	2015	11.802	-11,1	17.984	-17,5	-6.183	-27,4	65,6

**Kaynak:** Türkiye İstatistik Kurumu, 2016



## DIŐ TİCARET İSTATİSTİKLERİ

### ➤ Avrupa Birlięi'ne ihracat %1,7 arttı

Avrupa Birlięi'nin (AB-28) ihracattaki payı 2014 Aralık ayında %40,2 iken, 2015 Aralık ayında %46 oldu. AB'ye yapılan ihracat, 2014 yılının aynı ayına göre %1,7 artarak 5 milyar 428 milyon dolar olarak gerçekteřti.

### ➤ En fazla ihracat yapılan lke Almanya oldu

Almanya'ya yapılan ihracat 2015 yılı Kasım ayında 1 milyar 199 milyon dolar olurken, bu lkeyi sırasıyla İngiltere (867 milyon dolar), Irak (789 milyon dolar) ve İtalya (616 milyon dolar) takip etti.

### ➤ İthalatta ilk sırayı Çin aldı

Çin'den yapılan ithalat, 2015 yılı Aralık ayında 2 milyar 154 milyon dolar oldu. Bu lkeyi sırasıyla Almanya (2 milyar 38 milyon dolar), Rusya (1 milyar 686 milyon dolar) ve ABD (961 milyon dolar) izledi.

### ➤ Yüksek teknolojikli rnlerin imalat sanayi ihracatı iindeki payı %4,4 oldu

Teknoloji yoęunluęuna gre dıŐ ticaret verileri, ISIC Rev.3 sınıflaması iinde yer alan imalat sanayi rnlerini kapsamaktadır. Aralık ayında ISIC Rev.3'e gre imalat sanayi rnlerinin toplam ihracattaki payı %91,7'dir. Yüksek teknoloji rnlerinin imalat sanayi rnleri ihracatı iindeki payı %4,4, orta yksek teknolojikli rnlerin payı ise %35,9'dur.

### ➤ Yüksek teknolojikli rnlerin imalat sanayi ithalatı iindeki payı %16,5 oldu

İmalat sanayi rnlerinin toplam ithalattaki payı %81,3'tr. Yksek teknoloji rnlerinin 2015 Kasım ayında imalat sanayi rnleri ithalatı iindeki payı %16,8, orta yksek teknolojikli rnlerin payı ise %45,3'tr.

## Teknoloji Yoęunluęuna Gre DıŐ Ticaret, Aralık 2015 (Milyon ABD \$)

	ARALIK				OCAK-ARALIK			
	2014		2015		2014		2015	
	DEęER	%	DEęER	%	DEęER	%	DEęER	%
<b>İHRACAT (FOB)</b>								
<b>Toplam</b>	<b>12.168</b>	<b>100,0</b>	<b>10.824</b>	<b>100,0</b>	<b>147.059</b>	<b>100,0</b>	<b>134.482</b>	<b>100,0</b>
Yksek teknolojikli rnler	493	4,1	482	4,4	5.015	3,4	4.909	3,7
Orta yksek teknolojikli rnler	4.013	33,0	3.889	35,9	46.503	31,6	42.748	31,8
Orta dŐsek teknolojikli rnler	3.323	27,3	2.567	23,7	42.934	29,2	39.727	29,5
DŐsek teknolojikli rnler	4.339	35,7	3.886	35,9	52.607	35,8	47.097	35,0
<b>İTHALAT (CIF)</b>								
	DEęER	%	DEęER	%	DEęER	%	DEęER	%
<b>Toplam</b>	<b>17.182</b>	<b>100,0</b>	<b>14.634</b>	<b>100,0</b>	<b>187.742</b>	<b>100,0</b>	<b>166.788</b>	<b>100,0</b>
Yksek teknolojikli rnler	2.910	16,9	2.412	16,5	26.364	14,0	26.219	15,7
Orta yksek teknolojikli rnler	7.451	43,4	6.660	45,5	79.120	42,1	73.896	44,3
Orta dŐsek teknolojikli rnler	4.704	27,4	3.560	24,3	56.914	30,3	44.214	26,5
DŐsek teknolojikli rnler	2.117	12,3	2.002	13,7	25.344	13,5	22.457	13,5

Tablodaki rakamlar yuvarlamadan dolayı toplamı vermeyebilir. Teknoloji yoęunluęuna gre rn grupları sınıflaması OECD tarafından ISIC Rev.3 sınıflaması baz alınarak hazırlanmıştır.

**Kaynak:** Trkiye İstatistik Kurumu, 2016

# DIŐ TİCARET ENDEKSLERİ

## DIŐ Ticaret Endeksleri, Aralık 2015

### İhracat miktar endeksi %0,3 azaldı

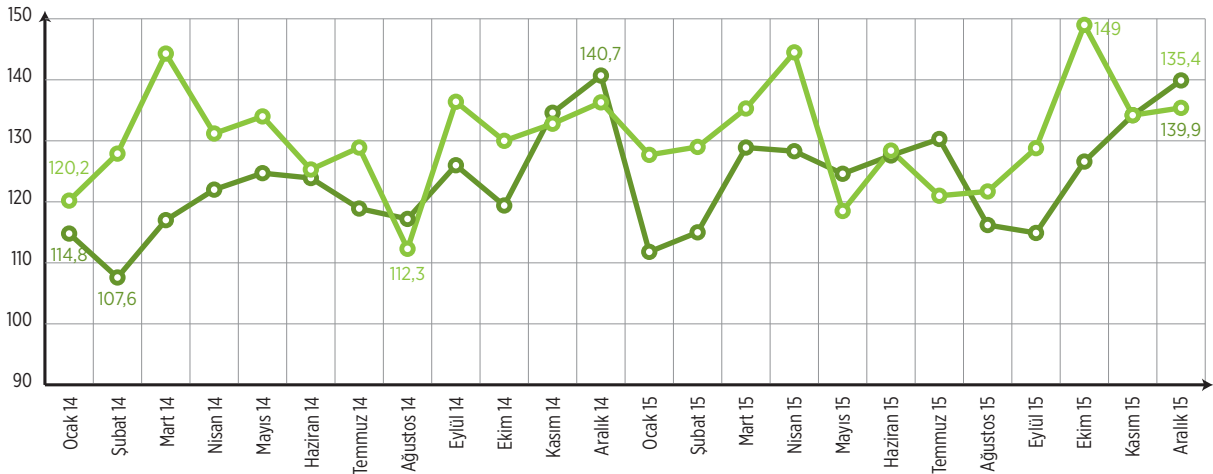
İhracat miktar endeksi Aralık ayında bir önceki yılın aynı ayına göre %0,3 azaldı. Endeks bir önceki yılın aynı ayına göre, "gıda, iecek ve tütün"de %3,1, "ham maddeler"de (yakıt hari) %2,2 ve "imalat (gıda, iecek, tütün hari) sanayi"nde %1,5 azalırken, "yakıtlar"da %38,4 arttı. İhracat miktar endeksi 2015 yılı dördüncü çeyrekte bir önceki yılın dördüncü çeyreğine göre %5,3 arttı. Endeks, 2015 yılında bir önceki yıla göre %2 arttı.

### İthalat miktar endeksi %9,6 azaldı

İthalat miktar endeksi Aralık ayında bir önceki yılın aynı ayına göre %0,5 azaldı. Endeks bir önceki yılın aynı ayına göre, "gıda, iecek ve tütün"de %7,8 ve "imalat (gıda, iecek, tütün hari) sanayi"nde %4,3 azalırken, "ham maddeler"de (yakıt hari) %4,9 ve "yakıtlar"da %14,6 arttı. İthalat miktar endeksi 2015 yılı dördüncü çeyrekte bir önceki yılın dördüncü çeyreğine göre %1,8 azaldı. Endeks, 2015 yılında bir önceki yıla göre %1,8 arttı.

**İhracat birim deęer endeksi %10,9 azaldı**  
**İthalat birim deęer endeksi %17,1 azaldı**

### DIŐ Ticaret Miktar Endeksleri (2010=100), Aralık 2015



### Mevsim ve takvim etkilerinden arındırılmıŐ ithalat miktar endeksi %7,2 arttı

Mevsim ve takvim etkilerinden arındırılmıŐ seriye göre; 2015 Kasım ayında 118,1 olan ithalat miktar endeksi %7,2 artarak, 2015 Aralık ayında 126,7 oldu. Takvim etkilerinden arındırılmıŐ seriye göre ise; 2014 Aralık ayında 136,3 olan ithalat miktar endeksi % 0,5 azalarak, 2015 Aralık ayında 135,6 oldu.

### DIŐ ticaret haddi 2015 yılı Aralık ayında 109,9 olarak gerekleŐti

İhracat birim deęer endeksinin ithalat birim deęer endeksinde bölünmesiyle hesaplanan ve 2014 yılı Aralık ayında 102,3 olarak elde edilmiŐ olan diŐ ticaret haddi, 2015 yılı Aralık ayında 109,9 oldu.

**Kaynak:** Türkiye İstatistik Kurumu, 2016

## DIŐ TİCARET ENDEKSLERİ

### ➤ Mevsim ve takvim etkilerinden arındırılmıő ihracat miktar endeksi %0,2 azaldı

Mevsim ve takvim etkilerinden arındırılmıő seriye gre; 2015 Kasım ayında 130 olan ihracat miktar endeksi %0,2 azalarak, 2015 Aralık ayında 129,7 oldu. Takvim etkilerinden arındırılmıő seriye gre ise; 2014 Aralık ayında 131,2 olan ihracat miktar endeksi % 0,3 azalarak, 2015 Aralık ayında 130,8 oldu.

### ➤ Mevsim ve takvim etkilerinden arındırılmıő ithalat miktar endeksi %7,2 arttı

Mevsim ve takvim etkilerinden arındırılmıő seriye gre; 2015 Kasım ayında 118,1 olan ithalat miktar endeksi %7,2 artarak, 2015 Aralık ayında 126,7 oldu. Takvim etkilerinden arındırılmıő seriye gre ise; 2014 Aralık ayında 136,3 olan ithalat miktar endeksi % 0,5 azalarak, 2015 Aralık ayında 135,6 oldu.

### ➤ Dıő ticaret haddi 2015 yılı Aralık ayında 109,9 olarak gerekleőt

İhracat birim deęer endeksinin ithalat birim deęer endeksinde blnmesiyle hesaplanan ve 2014 yılı Aralık ayında 102,3 olarak elde edilmiő olan dıő ticaret haddi, 2015 yılı Aralık ayında 109,9 oldu.

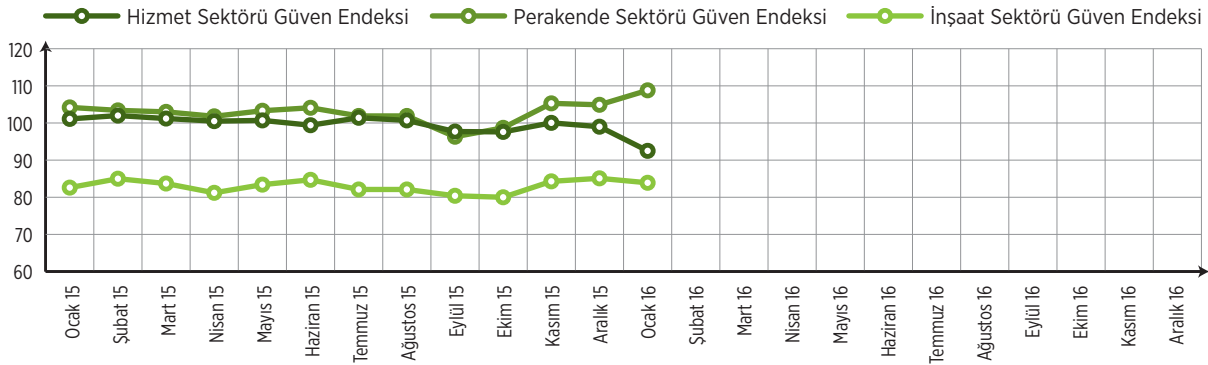
## Dıő Ticaret Endeksleri (2010=100), Aralık 2015

	İHRACAT			İTHALAT		
	ENDEKS		DEęİŐİM (%)	ENDEKS		DEęİŐİM (%)
	2014 Aralık	2015 Aralık	2015 Aralık / 2014 Aralık	2014 Aralık	2015 Aralık	2015 Aralık / 2014 Aralık
<b>BİRİM DEęER ENDEKSLERİ</b>						
Genel	103,1	91,9	-10,9	100,8	83,6	-17,1
Gıda, iecek ve ttn	119,5	106,7	-10,7	104,4	92,9	-11,0
Hammaddeler	106,8	92,7	-13,2	96,0	76,4	-20,4
Yakıtlar	80,9	52,1	-35,6	100,3	59,5	-40,6
İmalat (Gıda, iecek ve ttn hari)	102,2	92,9	-9,1	102,9	95,0	-7,7
SITC'de baőka yerde sınıflandırılmayan mallar	99,2	89,3	-9,9	90,2	79,8	-11,6
<b>MİKTAR ENDEKSLERİ</b>						
Genel	135,7	135,4	-0,3	139,9	139,2	-0,5
Gıda, iecek ve ttn	155,0	150,2	-3,1	197,1	181,9	-7,8
Hammaddeler	124,8	122,1	-2,2	115,7	121,4	4,9
Yakıtlar	132,2	182,9	38,4	137,3	157,4	14,6
İmalat (Gıda, iecek ve ttn hari)	135,6	133,6	-1,5	136,4	130,5	-4,3
SITC'de baőka yerde sınıflandırılmayan mallar	41,9	36,8	-12,1	297,3	173,6	-41,6

Kaynak: Trkiye İstatistik Kurumu, 2016

# SEKTÖREL GÜVEN ENDEKSLERİ

## ➤ Ocak 2016



### Hizmet sektörü güven endeksi %6,6 azaldı

Mevsim etkilerinden arındırılmış hizmet sektörü güven endeksi 2015 Aralık ayında 99,02 iken, 2016 Ocak ayında 92,53 değerine düştü. Hizmet sektörü güven endeksindeki bu azalış; son üç aylık dönemde “iş durumunun” iyileştiğini, “hizmetlere olan talebin” arttığını değerlendiren ve gelecek üç aylık dönemde “hizmetlere olan talebin” artacağını bekleyen girişim yöneticisi sayısının azalmasından kaynaklandı. Hizmet sektöründe bir önceki aya göre; iş durumu endeksi %8,9, hizmetlere olan talep endeksi %7,7 ve hizmetlere olan talep beklentisi endeksi ise %3,7 azaldı.

### Perakende ticaret sektörü güven endeksi %3,6 arttı

Mevsim etkilerinden arındırılmış perakende ticaret sektörü güven endeksi Ocak ayında 108,76 değerine yükseldi. Perakende ticaret sektörü güven endeksindeki bu artış; “iş hacmi-satışların” arttığını ve “mevcut mal stok seviyesinin” mevsim normallerinin altında olduğunu değerlendiren girişim yöneticisi sayısının artmasından kaynaklandı. Gelecek üç aylık dönemde “iş hacmi-satışların” artacağını değerlendiren girişim yöneticisi sayısı ise azaldı. Perakende ticaret sektöründe bir önceki aya göre; iş hacmi-satışlar ve mevcut mal stok seviyesi endeksleri sırasıyla %14,6 ve %2,6 artarken iş hacmi-satışlar beklentisi endeksi %4,5 azaldı.

### İnşaat sektörü güven endeksi %1,4 azaldı

Mevsim etkilerinden arındırılmış inşaat sektörü güven endeksi bir önceki ayda 85,11 iken, Ocak ayında 83,91 değerine düştü. İnşaat sektörü güven endeksindeki bu düşüş; gelecek üç aylık dönemde “toplam çalışan sayısında” artış bekleyen girişim yöneticisi sayısının azalmasından kaynaklandı. “Alınan kayıtlı siparişlerin mevcut düzeyinin” mevsim normallerinin üzerinde olduğunu değerlendiren girişim yöneticisi sayısı ise arttı. İnşaat sektöründe bir önceki aya göre; alınan kayıtlı siparişlerin mevcut düzeyi endeksi %9,9 artarken, toplam çalışan sayısı beklentisi endeksi %8,4 azaldı.

## Mevsim Etkilerinden Arındırılmış Sektörel Güven Endeksleri, Alt Kalemleri ve Değişim Oranları, Ocak 2016

	ENDEKS		BİR ÖNCEKİ AYA GÖRE DEĞİŞİM (%)	
	2015	2016	2015	2016
	<b>12</b>	<b>01</b>	<b>12</b>	<b>01</b>
<b>Hizmet Sektörü Güven Endeksi</b>	<b>99,02</b>	<b>92,53</b>	<b>-1,0</b>	<b>-6,6</b>
İş durumu (son 3 aylık dönemde)	93,20	84,93	0,2	-8,9
Hizmetlere olan talep (son 3 aylık dönemde)	92,33	85,26	-0,5	-7,7
Hizmetlere olan talep beklentisi (gelecek 3 aylık dönemde)	111,53	107,40	-2,4	-3,7
<b>Perakende Ticaret Sektörü Güven Endeksi</b>	<b>104,93</b>	<b>108,76</b>	<b>-0,4</b>	<b>3,6</b>
İş hacmi-satışlar (son 3 aylık dönemde)	98,09	112,38	2,9	14,6
Mevcut mal stok seviyesi (*)	97,32	99,86	-1,6	2,6
İş hacmi-satışlar beklentisi (gelecek 3 aylık dönemde)	119,38	114,03	-2,1	-4,5
<b>İnşaat Sektörü Güven Endeksi</b>	<b>85,11</b>	<b>83,91</b>	<b>0,7</b>	<b>-1,4</b>
Alınan kayıtlı siparişlerin mevcut düzeyi	64,75	71,16	0,1	9,9
Toplam çalışan sayısı beklentisi (gelecek 3 aylık dönemde)	105,47	96,66	1,1	-8,4

(\*) Mevcut mal stok seviyesi yayılma endeksinin artışı stok azalışını, azalışı ise stok artışı göstermektedir.

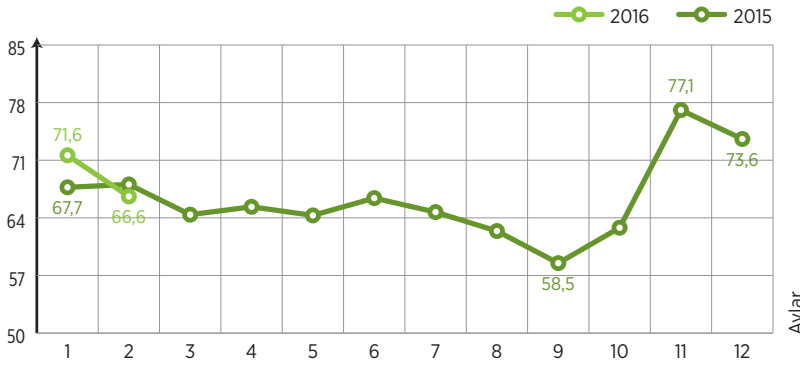
Kaynak: Türkiye İstatistik Kurumu, 2016

# TÜKETİCİ GÜVEN ENDEKSİ

## Şubat 2016

Türkiye İstatistik Kurumu ve Türkiye Cumhuriyet Merkez Bankası işbirliği ile yürütülen tüketici eğilim anketi sonuçlarından hesaplanan tüketici güven endeksi, Şubat ayında bir önceki aya göre %7 oranında azaldı; Ocak ayında 71,62 olan endeks Şubat ayında 66,64 oldu.

Tüketici güven endeksi %7 azaldı



## Tasarruf etme ihtimali %16,1 azaldı

Tasarruf etme ihtimali endeksi %16,1 oranında azaldı. Ocak ayında 25,09 olan endeks, Şubat ayında 21,05 değerine düştü. Bu azalış, tüketicilerin gelecek 12 aylık dönemde tasarruf etme ihtimallerinin bir önceki aya göre azaldığını göstermektedir.

## İşsiz sayısı beklentisi %10,1 azaldı

İşsiz sayısı beklentisi endeksi bir önceki aya göre %10,1 oranında azalarak, Şubat ayında 66,17 değerine düştü. Bu düşüş, gelecek 12 aylık dönemde işsiz sayısında azalış bekleyenlerin azalmasından kaynaklandı.

## Hanenin maddi durum beklentisi %3,1 azaldı

Hanenin maddi durum beklentisi endeksi bir önceki aya göre %3,1 oranında azaldı. Ocak ayında 92,17 olan endeks değeri Şubat ayında 89,31 oldu. Bu düşüş, gelecek 12 aylık dönemde hanenin maddi durumunun daha iyi olacağını bekleyenlerin oranının azalmasından kaynaklandı.

## Tüketici Güven Endeksi, Alt Kalemleri ve Değişim Oranları, Şubat 2016

	ENDEKS			BİR ÖNCEKİ AYA GÖRE DEĞİŞİM ORANI (%)	
	2015	2016	2016	2016	2016
	12	01	02	01	02
<b>Tüketici Güven Endeksi (*)</b>	<b>73,58</b>	<b>71,62</b>	<b>66,64</b>	<b>-2,7</b>	<b>-7,0</b>
Hanenin maddi durum beklentisi	93,19	92,17	89,31	-1,1	-3,1
Genel ekonomik durum beklentisi	99,91	95,65	90,03	-4,3	-5,9
İşsiz sayısı beklentisi (**)	78,41	73,57	66,17	-6,2	-10,1
Tasarruf etme ihtimali	22,79	25,09	21,05	10,1	-16,1

(\*) Beklentiler, gelecek 12 ay için sorgulanmaktadır.  
(\*\*) İşsiz sayısı beklentisi endeksinin artması, işsiz sayısı beklentisinde azalış, azalması ise işsiz sayısı beklentisinde artış göstermektedir.

Kaynak: Türkiye İstatistik Kurumu, 2016

# SANAYİ ÜRETİM ENDEKSİ

Mevsim ve takvim etkisinden arındırılmış sanayi üretimi bir önceki aya göre %0,8 arttı

## Aralık 2015

Sanayinin alt sektörleri (2010=100 temel yılı) incelendiğinde, 2015 yılı Aralık ayında bir önceki aya göre madencilik ve taşocakçılığı sektörü endeksi %3,1, imalat sanayi sektörü endeksi %0,5 ve elektrik, gaz, buhar ve iklimlendirme üretimi ve dağıtım sektörü endeksi ise %2,4 arttı.

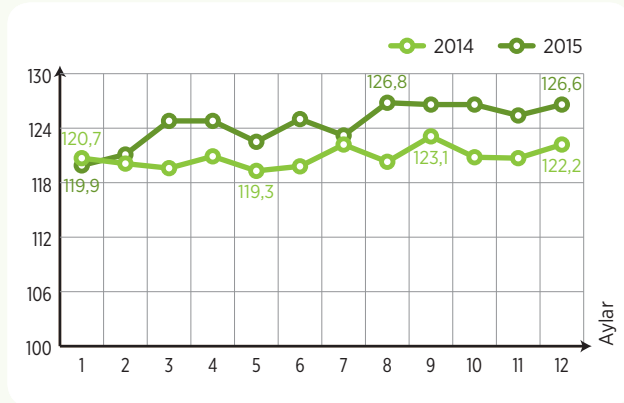
Sanayinin alt sektörleri (2010=100 temel yılı) incelendiğinde, 2015 yılı Aralık ayında bir önceki yılın aynı ayına göre madencilik ve taşocakçılığı sektörü endeksi %2,1 azalırken, imalat sanayi sektörü endeksi %4,4 ve elektrik, gaz, buhar ve iklimlendirme üretimi ve dağıtım sektörü endeksi %7,7 arttı.

Takvim etkisinden arındırılmış sanayi üretimi bir önceki yılın aynı ayına göre %4,5 arttı

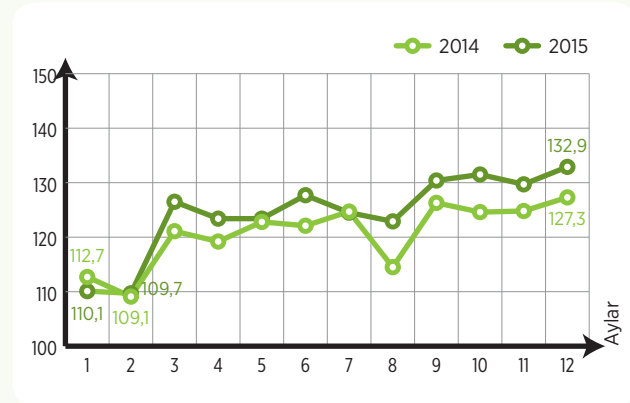
## Sanayi Üretim Endeksi ve Değişim Oranları (2010=100), Aralık 2015

Sektör	ARINDIRILMAMIŞ		TAKVİM ETKİSİNDEN ARINDIRILMIŞ		MEVSİM VE TAKVİM ETKİSİNDEN ARINDIRILMIŞ	
	Endeks	Yıllık Değişim (%)	Endeks	Yıllık Değişim (%)	Endeks	Aylık Değişim (%)
Toplam Sanayi	136,0	4,5	132,9	4,5	126,6	0,8
Madencilik ve Taşocakçılığı	112,5	-2,1	111,2	-2,1	109,8	3,1
İmalat Sanayi	138,1	4,4	134,6	4,4	127,7	0,5
Elektrik, Gaz, Buhar ve İklimlendirme Üretimi ve Dağıtım	133,7	7,7	132,7	7,7	127,2	2,4

## Mevsim ve Takvim Etkisinden Arındırılmış Sanayi Üretim Endeksi (2010=100), Aralık 2015



## Takvim Etkisinden Arındırılmış Sanayi Üretim Endeksi (2010=100), Aralık 2015



Kaynak: Türkiye İstatistik Kurumu, 2016

## SANAYİ ÜRETİM ENDEKSİ VE ŞİRKET İSTATİSTİKLERİ

Mevsim ve takvim etkisinden arındırılmış ana sanayi gruplarında en yüksek artış dayanaklı tüketim malı imalatında gerçekleşti

Ana sanayi grupları (MIGs) sınıflamasına göre, 2015 yılı Aralık ayında bir önceki aya göre en yüksek artış %4,8 ile dayanaklı tüketim malı imalatında gerçekleşti.

### Ana Sanayi Gruplarına Göre Endeks ve Değişim Oranları (2010=100), Aralık 2015

Sektör	ARINDIRILMAMIŞ	TAKVİM ETKİSİNDEN ARINDIRILMIŞ		MEVSİM VE TAKVİM ETKİSİNDEN ARINDIRILMIŞ	
	Endeks	Endeks	Yıllık Değişim (%)	Endeks	Aylık Değişim (%)
Toplam Sanayi	136,0	132,9	4,5	126,6	0,8
Ara malı imalatı	125,7	122,7	2,8	122,3	-0,3
Dayanaklı Tüketim Malı İmalatı	125,8	123,9	6,7	128,5	4,8
Dayanaksız Tüketim Malı İmalatı	133,4	133,6	1,1	121,9	0,0
Enerji	128,0	127,3	9,6	122,5	3,5
Sermaye Malı İmalatı	174,9	169,5	7,3	146,6	0,7

Mevsim ve takvim etkisinden arındırılmış imalat sanayiinde en yüksek artış bilgisayarların, elektronik ve optik ürünlerin imalatında gerçekleşti

İmalat sanayi alt sektörleri incelendiğinde, 2015 yılı Aralık ayında bir önceki aya göre en yüksek artış %27,9 ile bilgisayarların, elektronik ve optik ürünlerin imalatında gerçekleşti. Bu artışı, %9,3 ile mobilya imalatı ve %7,8 ile kok kömürü ve rafine edilmiş petrol ürünleri imalatı takip etti.

Mevsim ve takvim etkisinden arındırılmış imalat sanayiinde en yüksek düşüş diğer ulaşım araçlarının imalatında gerçekleşti

İmalat sanayi alt sektörleri incelendiğinde, 2015 yılı Aralık ayında bir önceki aya göre en yüksek düşüş %28,7 ile diğer ulaşım araçlarının imalatında gerçekleşti. Bu düşüşü, %5,4 ile deri ve ilgili ürünlerin imalatı ve makine ve ekipmanların kurulumu ve onarımı takip etti.

*Kaynak: Türkiye İstatistik Kurumu, 2016*

## ➤ KURULAN VE KAPANAN ŞİRKET İSTATİSTİKLERİ

NUTS 3 KODU	İL ADI	2015 ARALIK (BİR AYLIK)									2014 ARALIK (BİR AYLIK)						
		KURULAN			TASFİYE			KAPANAN			KURULAN		TASFİYE		KAPANAN		
		Şirket	Kooperatif	Ger. Kişi Tic. İşl.	Şirket	Kooperatif	Şirket	Kooperatif	Ger. Kişi Tic. İşl.	Şirket	Kooperatif	Ger. Kişi Tic. İşl.	Şirket	Kooperatif	Şirket	Kooperatif	Ger. Kişi Tic. İşl.
TR411	BURSA	288	3	85	12	2	58	15	42	272	2	291	19	0	83	19	75
TR412	ESKİŞEHİR	58	0	118	8	1	16	5	58	57	1	126	8	2	27	1	49
TR413	BİLECİK	8	0	10	2	0	0	0	4	10	0	13	2	1	1	0	17
<b>TOPLAM</b>		354	3	213	22	3	74	20	104	339	3	430	29	3	111	20	141

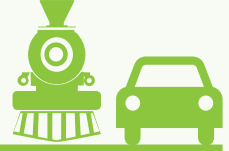
*Kaynak: TOBB Kurulan/Kapanan Şirket İstatistikleri, 2016*

# BİLİYOR MUYDUNUZ



- Ülkemizde herhangi bir müzik aleti çalmadan oynanan tek halk dansının, Bursa yöresine ait olan, kılıç ve kalkanların seslerinden yaratılan müzik ritmi eşliğinde oynanan Kılıç Kalkan Oyunu olduğunu

- Ülkemizde üretilen ilk otomobili (Devrim) ve lokomotifin (Karakurt) 1961 yılında Eskişehir'de üretildiğini



- Osmanlı'nın ilk köprüsünün 1330'lu yıllarda Sultan Orhan Gazi'nin eşi Nilüfer Hatun tarafından yaptırılan Nilüfer Hatun Köprüsü olduğunu

- Ülkemizde ilk modern haritanın 1896 yılında Eskişehir'de çizildiğini



- Türkiye'de Şerbetçiotu bitkisinin yetiştirildiği tek ilin Bilecik olduğunu

## ➤ Bazı Tanımlar

**Dış ticaret haddi:** İhracat birim değer endeksinin İthalat birim değer endeksine bölünmesi ile bulunur

**Girişimlerin doğumu:** Daha önceki yıllarda aktif çalışanı olmayıp ilgili yıl içinde en az bir ücretli çalışanı ile aktif olan girişimleri ifade etmektedir

**Girişimlerin ölümü:** Sonraki yıllarda herhangi bir ücretli çalışanı olmayan ve ilgili yıl içinde en az bir ücretli çalışanı ile aktif olan girişimleri ifade etmektedir

**İhracat birim değer endeksi:** İhracatın birim

değerlerinde meydana gelen değişimdir

**İstihdam oranı:** Çalışan insan sayısının, çalışabilir yaştaki insan sayısına bölünmesiyle bulunan orandır

**İşgücüne katılma oranı:** İşgücünün kurumsal olmayan çalışma çağındaki nüfus içindeki oranıdır

**İşsizlik oranı:** İş bulamayan nüfusun toplam işgücüne oranıdır

**İşveren girişim:** Herhangi bir referans yılda en az bir ücretli çalışanı ile aktif olan girişimleri

ifade eder

**İthalat birim değer endeksi:** İthalatın birim değerlerinde meydana gelen değişimdir

**TÜFE:** Halkın en fazla kullanmış olduğu mal ve hizmetlerin ortalama fiyat artışıdır

**Tüketici güven endeksi:** Tüketicilerin ekonomideki beklentilerini belirleyen bir ölçüttür

**Sanayi üretim endeksi:** Sanayi üretiminde meydana gelen artış ya da azalışı ifade eder

**ÜFE:** Genel olarak üreticilerin girdilerindeki ortalama fiyat artışıdır



İLLERDE YAŞAM ENDEKSİ

İL	Genel endeks		Konut		Çalışma hayatı		Gelir ve servet		Sağlık		Eğitim		Çevre		Güvenlik		Sivil katılım		Altyapı hizmetlerine erişim		Sosyal yaşam		Yaşam memnuniyeti	
	Sıra	Sıra	Sıra	Sıra	Sıra	Sıra	Sıra	Sıra	Sıra	Sıra	Sıra	Sıra	Sıra	Sıra	Sıra	Sıra	Sıra	Sıra	Sıra	Sıra	Sıra	Sıra	Sıra	Sıra
Isparta	1	4	13	19	1	2	20	13	46	24	7	13												
Sakarya	2	1	28	33	14	38	14	26	1	20	6	15												
Bolu	3	3	26	9	2	14	18	28	59	35	3	14												
Kütahya	4	15	3	16	24	20	19	6	39	42	5	5												
İstanbul	5	28	33	1	29	56	37	73	12	1	1	50												
Uşak	6	20	4	13	19	30	12	27	37	40	2	8												
Balıkesir	7	27	24	36	33	12	9	35	36	12	14	11												
Artvin	8	17	8	24	5	33	8	1	6	46	26	32												
Kırıkkale	9	14	22	45	7	35	33	48	18	38	9	4												
Afyonkarahisar	10	33	15	47	13	48	49	8	24	34	11	2												
Sinop	11	2	30	32	51	32	17	2	31	64	27	1												
Karabük	12	11	14	30	26	9	2	14	7	21	13	63												
Bilecik	13	6	2	21	54	25	3	12	11	16	45	30												
Rize	14	7	5	27	3	27	11	5	5	36	48	34												
Eskişehir	15	5	38	14	22	18	13	57	52	7	8	33												
Yalova	16	9	43	7	27	5	5	64	66	5	18	28												
Ankara	17	8	37	2	6	44	59	75	23	3	4	64												
Konya	18	25	21	31	8	41	22	50	14	13	16	21												
Bursa	19	35	12	18	35	29	48	43	47	6	10	35												
Trabzon	20	36	56	20	4	19	29	23	41	11	12	55												
İzmir	21	18	60	3	16	31	36	66	30	2	22	51												
Çankırı	22	10	54	28	34	45	35	11	17	59	42	6												
Kocaeli	23	32	10	4	48	39	30	70	2	10	33	57												
Çanakkale	24	37	35	43	37	8	23	22	42	28	21	29												

Kaynak: TÜİK, İllerde Yaşam Endeksi Çalışması, 2016

Karaman	25	39	9	37	11	23	40	51	10	27	47	31
Denizli	26	42	17	17	10	11	6	68	21	25	19	59
Amasya	27	30	18	41	59	3	15	37	20	31	43	19
Kırşehir	28	19	39	26	31	4	41	33	32	60	38	18
Giresun	29	13	46	48	15	7	45	9	56	48	28	22
Tekirdağ	30	22	6	5	53	46	24	55	35	17	20	61
Manisa	31	53	11	50	20	47	7	44	44	14	25	27
Kırklareli	32	26	27	10	56	13	4	49	19	15	37	69
Samsun	33	31	41	40	18	22	38	40	26	30	29	37
Erzincan	34	50	25	35	42	24	54	15	25	39	36	25
Edirne	35	34	48	23	9	10	53	34	51	26	17	66
Kastamonu	36	16	44	38	46	37	1	39	33	55	40	43
Nevşehir	37	24	47	25	38	15	58	54	49	32	49	26
Bartın	38	12	7	12	62	54	51	7	54	52	41	41
Tokat	39	40	34	51	44	21	31	24	9	47	34	47
Sivas	40	43	53	29	28	55	34	18	3	41	62	45
Zonguldak	41	29	1	6	52	60	42	32	16	44	51	76
Kayseri	42	45	57	22	30	43	60	58	8	8	55	53
Burdur	43	21	16	44	49	6	27	45	38	57	58	58
Antalya	44	23	29	8	41	16	21	79	55	9	46	78
Muğla	45	44	23	15	12	26	16	81	28	22	30	72
Aydın	46	51	32	34	17	28	10	69	58	18	31	68
Bayburt	47	48	51	39	50	50	69	17	63	65	70	3
Kahramanmaraş	48	64	65	63	25	61	47	4	13	50	23	16
Düzce	49	38	59	11	43	65	71	77	29	63	39	7
Gümüşhane	50	47	31	46	40	36	56	3	72	51	66	36
Niğde	51	54	45	58	36	42	62	19	22	53	61	24
Erzurum	52	65	36	57	21	62	55	29	48	37	24	20
Malatya	53	56	52	60	23	34	32	30	53	33	35	67

**Kaynak:** TÜİK, İllerde Yaşam Endeksi Çalışması, 2016

Aksaray	54	57	19	42	55	57	70	46	70	69	32	17
Ordu	55	46	50	56	32	49	43	25	57	61	69	52
Çorum	56	41	62	54	67	53	26	61	4	58	64	60
Yozgat	57	58	49	59	45	58	50	21	62	62	76	40
Elazığ	58	55	58	55	39	40	65	42	61	49	50	74
Mersin	59	52	67	62	64	17	28	76	64	23	44	71
Gaziantep	60	60	64	65	70	67	44	59	71	19	15	54
Adana	61	59	66	53	66	63	39	78	43	4	54	70
Tunceli	62	49	42	49	63	1	25	74	73	67	75	81
Bingöl	63	61	61	66	71	68	66	20	40	75	57	46
Hatay	64	62	71	52	65	51	46	67	60	43	53	77
Siirt	65	66	78	61	58	66	76	38	50	77	65	9
Osmaniye	66	63	74	64	61	52	52	65	34	54	60	80
Kilis	67	68	69	68	80	59	68	80	15	70	63	38
Bitlis	68	72	72	71	69	70	72	41	27	72	56	48
Adıyaman	69	74	75	81	57	64	75	16	45	74	79	23
Kars	70	78	20	69	47	71	78	52	68	73	74	62
Van	71	71	73	74	77	75	57	60	78	45	59	49
Iğdır	72	75	55	67	75	69	81	10	67	78	77	44
Şanlıurfa	73	73	76	78	74	78	63	31	69	56	71	56
Ardahan	74	81	40	79	72	74	73	47	65	79	73	39
Diyarbakır	75	67	77	72	60	73	67	72	77	29	68	79
Hakkâri	76	69	70	70	73	81	79	62	81	81	52	12
Batman	77	70	81	76	68	72	74	63	74	68	67	73
Şırnak	78	77	79	75	79	80	61	71	75	71	81	10
Ağrı	79	80	63	80	81	79	77	56	80	76	72	42
Mardin	80	79	80	73	76	76	64	36	76	66	80	75
Mus	81	76	68	77	78	77	80	53	79	80	78	65

**Kaynak:** TÜİK, İllerde Yaşam Endeksi Çalışması, 2016









[www.bebka.org.tr](http://www.bebka.org.tr)



[www.bebka.org.tr](http://www.bebka.org.tr)

Yeni Yalova Yolu 4.Km Buttım İş Merkezi Buttım  
Plaza Kat 6 16250 Osmangazi/Bursa TÜRKİYE

Telefon 0224 211 13 27 • Faks 0224 211 13 29